



SLUMEKO, s. r. o.

Služby města Kopřivnice

Štefánikova 58/31, 742 21 Kopřivnice

Obchodní rejstřík: Krajský soud v Ostravě, oddíl C, vložka 16340

Datum zápisu do obchodního rejstříku: 14. července 1997

PLÁN

zimní údržby místních komunikací

v Kopřivnici

pro období 2025 – 2026

schválen Radou města Kopřivnice dne 7. 10. 2025

pod číslem usnesení 2238/66/RM/2025

V Kopřivnici dne 30.09.2025

Ing. Jiří Kozubík

jednatel společnosti

vypracovala: Ing. Lucie Kučerová

OBSAH

OBSAH.....	2
Úvodní ustanovení	4
Výklad pojmů.....	4
Základní povinnosti správce místních komunikací a uživatelů těchto komunikací v zimním období.....	6
Základní povinnosti vedoucích pracovníků a provozních pracovníků správce místních komunikací při zajišťování zimní údržby místních komunikací	7
Spolupráce správce místních komunikací s orgány městského úřadu, orgány policie, Správou silnic Moravskoslezského kraje a podniky.....	7
Kalamitní situace.....	8
Základní technologické postupy při zajišťování zimní údržby místních komunikací II. a III. tř. (MK s provozem motorových vozidel)	9
Specifikace pořadí důležitosti a časové lhůty při provádění ZÚ na MK II. A III. tř. s provozem motorových vozidel	10
Soupis místních komunikací (dopravních staveb), na nichž se zimní údržba neprovádí	11
Název ulice, bližší popis místa neudržovaného úsek m MK.....	11
Specifikace údržby komunikací IV. třídy - pro pěší:.....	15
Specifikace pořadí důležitosti při údržbě MK IV. tř. - chodníků	17
Posypové materiály.....	18
Zajišťování schůdnosti průjezdných úseků silnic.....	18
Zajišťování schůdnosti na místních komunikacích II. – III. tř. s provozem motorových vozidel	19
Údržba průjezdných úseků silnic	19
Skládky posypového materiálu a jeho zajištění	19
Odvoz a skládkování sněhu.....	19
Mechanizace vyčleněná k zajišťování ZÚ.....	20
Přehled kontaktních spojení dispečerské a zpravodajské služby pro zimní období 2025/2026	22
Předpověď počasí.....	23
PŘÍLOHY	24
Přehled MK udržovaných podle operačního plánu ZÚ v Kopřivnici a v místních částích....	25
Zimní údržba přechodů pro chodce - přehled:	33
Přehled schodišť udržovaných podle operačního plánu ZÚ v Kopřivnici	34
Přehled lávek a mostů udržovaných podle operačního plánu ZÚ v Kopřivnici.....	35
Přehled zastávek hromadné dopravy udržovaných podle operačního plánu ZÚ v Kopřivnici	37
Přehled umístění nádob s posypovým materiálem.....	39
Přehled úseků MK s umístěním zásněžek.....	41
Přehled MK a parkovišť s odvozem přebytečného sněhu při sněhové kalamitě – vývoz lze zahájit pouze po předchozí dohodě s Městem Kopřivnice)	42
Přehled úseků MK s instalací dočasného DZ B29 (Zákaz stání) v zimním období	45
Přehled dopravně významných chodníků	46
Přehled organizačního zajištění údržby v pracovních okresech s prováděním ruční zimní údržby MK	47
Grafická příloha č. 1: Rozmístění zásněžek a sněhových orientačních tyčí na MK v Kopřivnici	55

Grafická příloha č. 2: Rozmístění sněhových orientačních tyčí na MK v místní části Vlčovice – Průmyslový park.....	56
Grafická příloha č. 3: Rozmístění sněhových orientačních tyčí na MK v místní části Mniší	57
Grafická příloha č. 4: rozmístění sněhových orientačních tyčí na MK v místní části Lubina	58
Grafická příloha č. 5: skládky sněhu	59
Grafická příloha č. 6: Úseky MK s chemickým posypem město Kopřivnice	66
Grafická příloha č. 7: Úseky MK s chemickým posypem – Průmyslový park	67
Grafická příloha č. 8: Úseky MK s určením priorit údržby – pořadí důležitosti	68

Článek I.

Úvodní ustanovení

V souladu s obecně závaznými právními předpisy stanoví tento plán i práva a povinnosti správce místních komunikací, jakož i práva a povinnosti uživatelů místních komunikací v městě Kopřivnici.

Úkoly správce místních komunikací jsou stanoveny v rozsahu stanoveném obecně právními předpisy a s přihlédnutím k ekonomickým možnostem správce místních komunikací, tj. firmy SLUMEKO, s.r.o. a vlastníka místních komunikací, tj. Města Kopřivnice.

Tento plán poskytuje přehled odpovědných osob, vyčleněné techniky a udržované sítě místních komunikací v sezóně zimní údržby 2025/2026 na katastrálním území Kopřivnice, Věťkovice, Drnholec n. L., Mniší a Vlčovice, přehled fungování zimní operační a zpravodajské služby ZÚ na úrovni správce MK, vlastníka MK a orgánů státní a místní správy, stanovuje úkoly a postup jednotlivých složek při řešení kalamitních situací na síti MK v majetku města Kopřivnice.

Zimní údržba na síti místních komunikací se vykonává podle těchto obecných zásad:

1) Zahájení režimu zimní údržby začíná od 1. 11. 2025 a končí 31. 3. 2026

závady ve sjízdnosti zjištěné před a po tomto termínu jsou odstraňovány nebo alespoň zmírňovány po jejím zjištění nebo nahlášení.

2) Obsah plánu zimní údržby MK vychází z vyhlášky č.104/1997 Sb., kterou se provádí zákon o pozemních komunikacích č. 13/1997 Sb. ve znění pozdějších předpisů.

[zpět na Obsah](#)

Článek II.

Výklad pojmů

1. **Správce místních komunikací** je SLUMEKO, s. r. o. Kopřivnice.
2. **Obecně závazné právní předpisy:**
 - a) Zákon č. 13/1997 Sb., o pozemních komunikacích (silniční zákon), v platném znění.
 - b) Vyhláška č. 104/1997 Sb. Ministerstva dopravy a spojů, kterou se provádí zákon o pozemních komunikacích.
3. **Zimní údržbou místních komunikací** se rozumí zajišťování sjízdnosti a schůdnosti, a to zmírňováním nebo odstraňováním závad ve sjízdnosti a schůdnosti, které vznikly povětrnostními podmínkami a to tak, aby tato činnost byla zabezpečována s přihlédnutím k potřebám na straně jedné a ekonomickými možnostmi správce místních komunikací a Města Kopřivnice na straně druhé.
4. **Ekonomické možnosti správce** místních komunikací jsou dány výší finančních prostředků, které může na zimní údržbu místních komunikací poskytnout vlastník místních komunikací, počtem pracovníků a výší mzdových fondů, počtem a druhem mechanismů a jinými možnostmi, které provádění zimní údržby limitují.
5. **Sjízdnost místních komunikací** je takový stav komunikací, který umožňuje bezpečnou jízdu motorových a nemotorových vozidel přizpůsobenou povětrnostním podmínkám, dopravně technickému stavu a stavebnímu stavu těchto komunikací.
6. **Schůdnost místních komunikací** je takový stav komunikací určených pro chodce, který umožňuje bezpečnou chůzi přizpůsobenou stavebnímu stavu komunikace, povětrnostním podmínkám a dalším okolnostem, které může chodec předvídat.
7. **Závadami ve sjízdnosti místních komunikací** jsou takové změny, které nemůže řidič předvídat ani při jízdě přizpůsobené dopravně technickému stavu a stavebnímu stavu komunikace, povětrnostním podmínkám, vlastnostem vozidla a nákladu a jiným zjevným okolnostem. Závadami ve sjízdnosti nejsou úseky nebo části a součásti místních komunikací, na nichž se podle plánu zimní údržby údržba neprovádí nebo se provádí jen částečně (např. pouze úhrn sněhu bez posypu), to znamená pouze omezeně. Závadou ve sjízdnosti MK je

také zúžení průjezdního dopravního profilu vinou sněhových bariér z nahnutého sněhu vznikajících prováděním zimní údržby podél krajnic nebo obrub MK.

8. **Závadami ve schůdnosti místních komunikací** se rozumí závady obdobné jako u sjízdnosti, pokud tyto závady neumožňují bezpečnou chůzi ani při zvýšené opatrnosti.
9. **Povětrnostními situacemi a jejich důsledky, které mohou podstatně zhoršit nebo přerušit sjízdnost**, jsou vánice, dlouhodobé sněžení, vznik souvislé námrazy a ledové vrstvy, mlhy, oblevy, mrznoucí déšť, vichřice, povodně a přívalové vody a jiné obdobné povětrnostní situace (§ 26 odst. 5 zákona č. 13/1997 Sb. ve znění pozdějších předpisů).
10. **Kalamitní situace** je takový stav sítě místních komunikací, kdy není možno k zajištění sjízdnosti odstranit nebo zmírnit závady ve sjízdnosti v časových limitech daných pro jednotlivá pořadí důležitosti místních komunikací při nasazení kapacit určených rozpisem **plánu ZÚ** a jestliže tento stav neumožňuje sjízdnost běžným dopravním prostředkem. Jedná se o takový stav při déle trvajících sněhových srážkách a silném větru, kdy se vytvářejí souvislé sněhové jazyky a závěje znemožňující průjezdnost komunikací pro jiná než speciální vozidla, případně takové překážky, které není možno objet, nebo stav při mrznoucím dešti, kdy se náhle vytváří plošně rozsáhlá a souvislá ledová vrstva.
11. **Definice údržbového zásahu při zimní údržbě MK**
 - provedení strojního úhrnu sněhu v souladu s podmínkami stanovenými aktuálním platným Plánem zimní údržby MK pro dané zimní období na celé délce všech udržovaných MK II., III. a IV. třídy
 - provedení ručního úhrnu sněhu v souladu s podmínkami stanovenými aktuálním platným Plánem zimní údržby MK pro dané zimní období na celé délce všech udržovaných MK IV. třídy
 - provedení strojního nebo ručního posypu inertním nebo chemickým posypovým materiálem v souladu s podmínkami stanovenými aktuálním platným Plánem zimní údržby MK pro dané zimní období na celé délce všech udržovaných MK II., III. a IV. třídy
 - provedení zimní údržby na zastávkách hromadné dopravy, mostech, lávkách dle soupisu v PZÚ schváleného pro aktuálně platné zimní období

Soupis dalších požadovaných pracovních úkonů a operací souvisejících se zajištěním zimní údržby MK:

 - provozování zásobníků (nádob) s posypovým materiálem na místech schválených dle seznamu a uvedených dle platného Plánu ZÚ
 - rozmístění a průběžné udržování sněhových orientačních tyčí, zásněžek na úsecích MK a dle výkazu výměr uvedených platném Plánu ZÚ
 - zajištění a provedení nezbytných údržeb i jen na části udržovaných MK v případě výskytu lokálních závad ve schůdnosti nebo sjízdnosti MK nad rámec údržbového zásahu
12. **Pohotovostí se rozumí připravenost pracovníků a strojů správce MK k neprodlenému plnění prací při zimní údržbě.** Správce je povinen zabezpečit pohotovost po celou dobu trvání zimního období v nezbytně nutné míře s ohledem na aktuální vývoj klimatických podmínek (spad sněhu, výskyt ledovky a náledí, výskyt sněhových jazyků nebo závějí a jiných nepříznivých jevů, jejich následkem mohou vzniknout závady ve schůdnosti a sjízdnosti místních komunikací a závady ve schůdnosti průjezdních úseků silnic). Pohotovost správce vyhláší na základě aktuálních povětrnostních podmínek a vyhlášené předpovědi ČHMU, ve které se stanoví rozsah a délka předpokládaného trvání pohotovosti.

Opakovaný výjezd strojních mechanismů a opětovné vyslání ručních pracovníků do terénu během doby 24 hodin se počítá jako další údržbový zásah.

Kontrola stavu sjízdnosti a schůdnosti všech udržovaných MK v zimním období musí být prováděna nejméně 1 x denně, o provedených kontrolách je nutno vyhotovit záznam do provozního deníku (místo, datum, identifikace osoby, která provedla kontrolu a seznam zjištěných závad, provedené opatření ke zmírnění závady).

Při práci musí mít všichni ruční pracovníci na sobě oblečenou oranžovou výstražnou vestu nebo výstražný oděv s vysokou viditelností, řidiči pracovních vozidel musí mít na sobě oblečenou výstražnou vestu již při vystoupení z vozidla.

[zpět na Obsah](#)

Článek III.

Základní povinnosti správce místních komunikací a uživatelů těchto komunikací v zimním období

1. Základní povinnosti správce místních komunikací:
 - a) zajistit včasnou přípravu na provádění prací stanovených plánem zimní údržby
 - b) zmírňovat a odstraňovat závady ve sjízdnosti a schůdnosti po celé zimní období v rozsahu stanoveném tímto plánem
 - c) řídit a kontrolovat průběh provádění zimní údržby a vést o této činnosti předepsanou evidenci
 - d) úzce spolupracovat s pracovníky Městského úřadu Kopřivnice a Městské policie a Policie ČR v Kopřivnici při zajišťování zimní údržby místních komunikací
 - e) po projednání s orgány policie zvážit změny v dopravním značení a dávat podnět Městské polici Kopřivnice k řešení odstranění překážek na místních komunikacích tak, aby bylo usnadněno provádění prací spojených se zimní údržbou (např. zákaz zastavení, zjednosměrnění komunikace, odtahy špatně parkujících vozidel atp.).
2. Základní povinnosti uživatelů místních komunikací:
 - a) přizpůsobit jízdu a chůzi stavu místních komunikací v zimním období (sníh na komunikacích, kluzkost, sněhové bariéry atd.)
 - b) při chůzi po chodnicích a jiných komunikacích, určených výhradně pro chodce, dbát zvýšené opatrnosti a věnovat pozornost stavu komunikace
 - c) při chůzi používat té části místní komunikace, určené pro pěší, která je posypána
 - d) při přecházení pozemní komunikace použít přechodu pro chodce, který je udržován podle plánu zimní údržby

Článek IV.

Základní povinnosti vedoucích pracovníků a provozních pracovníků správce místních komunikací při zajišťování zimní údržby místních komunikací

1. Vedoucí pracovníci
 - a) řídí a kontrolují výkon zimní údržby místních komunikací a vedou předepsanou evidenci o průběhu zimní údržby
 - b) potvrzují prvotní doklady, vedené provozními pracovníky o uskutečněných výkonech, spotřebě posypových materiálů atd.
 - c) zúčastňují se vyšetřování dopravních nehod, u nichž je podezření, že vznikly ze závad ve sjízdnosti a schůdnosti místních komunikací
 - d) úzce spolupracují s orgány městského úřadu a policie
 - e) při vzniku kalamitní situace informují neprodleně o vzniklé situaci Městský úřad Kopřivnice a žádají o vyhlášení stavu kalamitní situace.
2. Provozní pracovníci
 - a) dle pokynů vedoucích pracovníků plní svědomitě úkoly, spojené se zimní údržbou místních komunikací
 - b) o své činnosti vedou předepsanou evidenci
 - c) bez souhlasu svého vedoucího nesmí opustit určené pracoviště nebo přerušit výkon práce
 - d) při posypu místních komunikací a při odstraňování sněhu provádějí výkony v pořadí, stanoveném plánem zimní údržby
 - e) při provádění prací dodržují všechny předpisy pro bezpečnost a ochranu zdraví při práci.

Článek V.

Spolupráce správce místních komunikací s orgány městského úřadu, orgány policie, Správou silnic Moravskoslezského kraje a podniky

1. Městský úřad Kopřivnice iniciativně informuje správce místních komunikací o závadách ve sjízdnosti a schůdnosti, které jeho pracovníci zjistili. Po vyhlášení kalamitní situace se svým zástupcem účastní práce v kalamitním štábu, který v takovémto případě přebírá řízení zimní údržby.
2. Správce místních komunikací průběžně informuje orgány městského úřadu o situaci ve sjízdnosti a schůdnosti.
3. Příslušníci Městské policie Kopřivnice, Policie České republiky informují neprodleně dispečinku správce místních komunikací o zjištěných závadách ve schůdnosti a sjízdnosti místních komunikací.
4. V případech, kdy vozidla, stojící na místních komunikacích, tvoří překážku pro průjezd vozidel vykonávajících zimní údržbu místních komunikací (tvoří překážku silničního provozu), rozhodne Policie České republiky nebo Městská policie Kopřivnice v souladu s § 27, odst. 1, zákona č. 361/2000 Sb. o pravidlech silničního provozu, o odstranění takového vozidla, a to na náklady toho, kdo překážku způsobil. Správce místních komunikací aktivuje do platné polohy dopravní značení zakazující stání motorových vozidel v některých úsecích místních komunikací podle přehledu uvedeného v [Příloze č.9](#).
5. K ohledání místa dopravní nehody na místních komunikacích pozve příslušník policie zástupce správce MK vždy, kdy má podezření, že k nehodě došlo z důvodu závady ve sjízdnosti nebo schůdnosti komunikace. Při posuzování dopravních nehod, způsobených řidiči správce místních komunikací při provádění prací spojených se zimní údržbou, bude vždy důsledně zkoumáno zavinění řidiče, zejména s ohledem k výkonu práce, které řidič provádí (jízda na kluzkých komunikacích, jejichž posyp jako první musí zajišťovat a z toho vyplývající rizikovitost). Vozidla

správce místních komunikací jsou při provádění zimní údržby oprávněna podle vyhlášky o provozu vozidel na pozemních komunikacích v platném znění používat výstražného světelného znamení.

6. S místními podniky a vlastníky nemovitostí spolupracuje správce místních komunikací při koordinaci údržby místních a účelových komunikací a v době vyhlášené kalamitní situace.

[zpět na Obsah](#)

Článek VI.

Kalamitní situace

1. Kalamitní situaci vyhláší statutární zástupce Města Kopřivnice na žádost správce místních komunikací. Zajišťování sjízdnosti a schůdnosti se po dobu kalamitní situace provádí operativně podle povětrnostních podmínek do doby, než je zajištěna sjízdnost a schůdnost místních komunikací v obvodu města.
2. Po vyhlášení kalamitní situace jsou povinni všichni pracovníci správce místních komunikací se neprodleně dostavit na pracoviště a okamžitě plnit úkoly, kterými byli pověřeni.
3. V případě sněhové kalamity bude odvážen sníh hlavně ze zastávek místní dopravy, z úzkých částí ulic, kde by došlo k ohrožení chodců a nebylo možné míjení vozidel, v místech nedostatečného rozhledu na křižovatkách, u přechodů pro chodce (odstranění sněhových bariér) s nedostatečným rozhledem na přecházející chodce a z dopravně důležitých parkovišť na území města – výčet viz samostatná [Příloha č. 8](#).

Při zimní kalamitě je obvyklý způsob údržby podle plánu ZÚ nedostatečný, a proto správce místních komunikací mobilizuje další dostupné prostředky a rezervy a soustřeďuje svou činnost k zajištění sjízdnosti na dopravně důležitých tazích. Komunikace, na nichž není možno sjízdnost udržet, se dočasně uzavírají.

Při mimořádně nepříznivých klimatických podmínkách řídí zimní údržbu **kalamitní štáb**. Kalamitní štáb zasedá operativně a projednává organizaci ZÚ a spojení. Další jejich zasedání jsou svolávána operativně vedoucím štábu k řešení vzniklých kalamitních situací. Počet zasedání a rozsah svolání jednotlivých členů operačního štábu je dán potřebou konkrétního řešení kalamitní situace.

Složení kalamitního štábu:

- 1) Statutární zástupce Města Kopřivnice – vedoucí štábu
- 2) Statutární zástupce správce MK nebo jím pověřený zástupce – zástupce vedoucího štábu
- 3) Mistr střediska provádějící ZÚ – člen štábu
- 4) Velitel Městské policie Kopřivnice nebo jím pověřený zástupce - člen štábu
- 5) Velitel obvodního oddělení Policie ČR v Kopřivnici nebo jím pověřený zástupce - člen štábu
- 6) Pověřený pracovník MÚ Kopřivnice (z odboru OMM) - člen štábu

Kalamitní štáb informuje o jednotlivých nesjízdných úsecích MK operační pracovníky Městské policie a Policie ČR v Kopřivnici a dále místní sdělovací prostředky (Kabelová TV, městský rozhlas, internet na www.koprivnice.cz nebo na webu správce MK apod.).

Činnost kalamitního štábu:

- přebírá řízení zimní údržby a po vyčerpání všech dostupných možností zajišťuje výpomoc k odvrácení kalamity i u jiných organizací
- určí konkrétní opatření jednotlivým pracovníkům ZÚ, zejména pokud jde o vyloučení nebo zahrnutí jednotlivých úseků místních komunikací do výkonu ZÚ
- zajistí včasnou informovanost o situaci a vyhlášeném kalamitním stavu a jeho dopadech u dotčených odborů městského úřadu v Kopřivnici
- informuje o vzniklé kalamitní situaci okresní složky IZS
- vyhláší ukončení zimní kalamitní situace a přechod na obvyklou zimní údržbu dle plánu ZÚ
- ukončení kalamity se oznamuje všem orgánům a institucím, kterým byl oznámen její vznik
- na závěr své činnosti provede písemné vyhodnocení průběhu kalamity a případně formuluje poznatky a zkušenosti k využití pro příští uplatnění.

Úkolem kalamitního štábu je zejména:

- znát organizaci zimní údržby
- prověřit připravenost správce MK včetně dodavatelů výkonů zimní údržby
- spolupracovat při řízení zimní údržby za kalamitní situace s odpovědnými pracovníky za ZÚ sousedních měst a obcí

- řídit a organizovat výkon zimní údržby a přijímat a kontrolovat plnění opatření pro odstranění kalamitních situací.

[zpět na Obsah](#)

Článek VII.

Základní technologické postupy při zajišťování zimní údržby místních komunikací II. a III. tř. (MK s provozem motorových vozidel)

1. S odklizením sněhu mechanickými prostředky se začíná v době, kdy vrstva napadlého sněhu dosáhne 3 - 6 cm. V místních částích Lubina, Vlčovice a Mniší se s uklízením sněhu začíná s úhrnem sněhu při dosažení tloušťky vrstvy 5 - 8 cm. Při trvalém sněžení se odstraňování sněhu periodicky opakuje. Na dopravně důležitých komunikacích se odstraňování sněhu provádí v celé jejich šířce, na ostatních komunikacích pouze v jednom pruhu (1 šířka pracovního záběru radlice nebo zametacího kartáče příslušného mechanismu).
2. Zdrsňování náledí nebo provozem uježděných sněhových vrstev posypem inertními materiály (drcená vysokopecní struska):
 - a) Účinek posypu inertními materiály spočívá v tom, že jednotlivá zrna posypového materiálu ulpí na povrchu náledí nebo ztuhlého sněhu, čímž se zvýší koeficient podélného tření. Z toho vyplývá, že posypem inertními materiály se pouze zmírňuje kluzkost vozovky nebo chodníku. Úplné odstranění kluzkosti nelze dosáhnout žádným z posypových materiálů.
 - b) Posyp inertními materiály se provádí v souladu s obecně závaznými právními předpisy v celé délce pouze na dopravně důležitých místních komunikacích a ostatních místních komunikacích na dopravně nebezpečných místech (např. velké stoupání, křižovatky, ostré směrové oblouky, autobusové zastávky atp.). Plošný posyp na MK v místních částích Lubina, Mniší a Vlčovice se neprovádí. Na šedě vyznačených úsecích komunikací v grafických přílohách se neprovádí vůbec. **V krajním případě si posyp MK zabezpečují sami účastníci silničního provozu z přistavených nádob s posypovým materiálem, inertním posypem dle seznamu [Příloha č. 6](#)**. V případě vzniku nepříznivých klimatických podmínek (námraza, náledí, ledovka) bude provedení strojního plošného posypu MK v místních částích Lubina, Mniší a Vlčovice ze strany správce řešeno a prováděno na základě dohody o rozsahu a termínu provedení údržby mezi správcem a vlastníkem MK (zastoupen odborem OMM MÚ Kopřivnice).
3. Celoplošné odstraňování sněhu a náledí chemickými posypovými prostředky (balená nebo volně ložená posypová sůl s protispékavým přípravkem) se provádí pouze v některých úsecích místních komunikací – dle seznamu komunikací pro motorová vozidla uvedených v [Příloha č. 1](#) a dle grafické přílohy č. 7, na přechodech a lávkách pro pěší dle [přílohy č. 2](#), na schodech dle [přílohy č. 3](#). Správce místních komunikací je povinen zajistit posyp pouze dávkami, které stanoví příslušný prováděcí předpis vydaný ministerstvem dopravy. Tímto ustanovením není vyloučeno provádění celoplošného chemického posypu i na ostatních komunikacích v případě plošně se vyskytujících a náhle vzniklých závad ve sjízdnosti, schůdnosti ostatních místních komunikací. V takovém případě bude provedení strojního plošného posypu MK mimo výše uvedené úseky ze strany správce řešeno a prováděno na základě dohody o rozsahu a termínu provedení údržby mezi správcem a vlastníkem MK (zastoupen odborem OMM MÚ Kopřivnice).
4. Z hlediska ochrany přírody bude v místech chemického posypu dbáno na to, aby se zasolený sníh nahrnoval ke stromům v co nejmenší míře, dle možností mimo dosah jejich kořenového systému.
5. Ruční odstraňování sněhu, náledí, ledovky se provádí ručně zejména na přechodech pro chodce, schodech, lávkách a na místech, kde není možné sníh odstranit mechanizačními prostředky. Při déletrvajícím sněžení se provádí úhrn sněhu opakovaně do doby ukončení srážek a dokončení všech prací na daném pracovním okrsku nebo pracovním okruhu údržbového mechanismu.
6. V případě vyhlášení sněhové kalamity nebo v případech zhoršeného průjezdu některých úseků MK díky vzniklým sněhovým bariérám při opakovaném úhrnu sněhu je nutno po dohodě a na základě pokynu vlastníka MK provést jeho odvoz na skládky sněhu definované v článku XVII.
7. **Stanovení priorit a určení lokalit pro odvoz sněhu bude řešeno pouze na základě dohody o rozsahu a termínu provedení mezi správcem a vlastníkem MK (zastoupen odborem OMM MÚ Kopřivnice) a bude následně prováděno na základě pokynu vlastníka MK.**

[zpět na Obsah](#)

Článek VIII.

Specifikace pořadí důležitosti a časové lhůty při provádění ZÚ na MK II. A III. tř. s provozem motorových vozidel

Seznam a zařazení udržovaných MK je uveden v [příloze č. 1 PZÚ](#).

ÚDRŽBA MK V ZIMNÍM OBDOBÍ NEZAHRNAJE ÚDRŽBU PARKOVIŠŤ, VYJMA INDIVIDUÁLNĚ ŘEŠENÝCH LOKALIT PŘI VYHLÁŠENÉ KALAMITNÍ SITUACI.

Zimní údržbou se podle pořadí důležitosti zmírňují závady vznikající povětrnostními vlivy a podmínkami za zimních situací ve sjízdnosti místních komunikací a ve schůdnosti místních komunikací a průjezdných úseků silnic.

Charakteristika pořadí důležitosti:

- I. **pořadí důležitosti** – páteřní příjezdové komunikace, trasy místní autobusové hromadné dopravy, přístupové komunikace ke zdravotnickým zařízením, trasy výjezdů požárních vozů celkem podle plánu ZÚ – 21 291 m v grafických přílohách **vyznačeno červeně**
- II. **pořadí důležitosti** – důležité přístupové obslužné komunikace, příjezd zásobování, příjezd ke školským zařízením, komunikace, které mají význam pro dopravu zaměstnanců firem celkem podle plánu ZÚ – 8 835 m v grafických přílohách **vyznačeno modře**
- III. **pořadí důležitosti** - místní komunikace, které mají význam pouze pro dopravu individuální celkem podle plánu ZÚ – 46 828 m v grafických přílohách **vyznačeno žlutě**

Tabulkový přehled:

	délka MK	ZU MK	plocha ZU	
Lubina MK III.tř.	18 365	16 619	63 149	
Mniší MK III.tř.	8 951	8 368	29 410	
Vlčovice MK III.tř.	5 339	5 022	21 879	
Vlčovice MK II. tř.	2 017	2 017	17 817	
mezisoučet místní části	34 889	32 026	132 255	
celkem Kopřivnice + míst. části (III. tř. - C)	67 826	64 485	326 968	
celkem Kopřivnice + míst. částí II. tř. - B	12 469	12 469	127 673	
MK 1. pořadí (délka m)				21 291
MK 2. pořadí (délka m)				8 835
MK 3. pořadí (délka m)				46 828
celkem	76 954	454 641		76 954

Vlastními výkony úhrnem sněhu nebo posypem komunikací musí být zajištěno zmírnění závad sjezdnosti v těchto časových lhůtách od výjezdu techniky provádějící zimní údržbu:

- na místních komunikacích II. nebo III. tř. zařazených do	
I. pořadí důležitosti	do 4 hodin
II. pořadí důležitosti	do 12 hodin
III. pořadí důležitosti	po ošetření komunikací v I. a II. pořadí, nejpozději však do 48 hodin

Časové limity pro zahájení prací při zimní údržbě MK

a) Při odstraňování sněhu úhrnem:

- nejpozději do 60 minut od zjištění, že vrstva napadaného sněhu dosáhla 3 cm, v místních částech 5 cm.

b) Při posypu chemickými nebo inertními materiály pro zmírnění závad kluzkosti:

- nejpozději do 60 minut od zjištění, že se na MK zhoršila sjezdnost nebo schůdnost vytvořením kluzkosti

TYTO VÝŠE UVEDENÉ LHŮTY NEPLATÍ NA ÚZEMÍ, NA NĚMŽ BYL VYHLÁŠEN KALAMITNÍ STAV.

Zimní údržba komunikací II. tř. a III. tř. v místních částech Lubina, Vlčovice a Mniší:

Úhrn sněhu je zajištěn smluvně s místními subdodavateli, v případě potřeby je posyp zajištěn správcem komunikací.

[zpět na Obsah](#)

Článek IX.

Soupis místních komunikací (dopravních staveb), na nichž se zimní údržba neprovádí

Vzhledem k dopravně technickému stavu níže uvedených místních komunikací, to je k jejich příčnému uspořádání, příčným sklonům, šířce vozovky, pevným překážkám (stromům, sloupům VO a NN), směrovým obloukům, podélným sklonům a vzhledem ke stavebnímu stavu těchto komunikací, to je podélným vlnám, příčným vlnám, četným výtlukům apod. se zimní údržba neprovádí na těchto komunikacích (mapové podklady viz grafická [příloha č. 1](#) a [příloha č. 10](#):

Seznam místních komunikací a chodníků na území města **KOPŘIVNICE**, které nebudou v zimním období udržovány

Název ulice, bližší popis místa neudržovaného úsek m MK

- chodník kolem asfaltového hřiště a dětského hřiště u č. p. 1341 ul. (Štramberská) v délce 125 m
- chodník na ul. Štramberská k budově ZŠ Náměstí č. p. 340 v délce 71 m
- chodník na ul. Štramberská od rest. Pod Kaštany podél oplocení nemovitostí až k č. p. 241 v délce 135 m
- chodník na ul. Štramberská od ul. Hřbitovní po ul. Pabla Nerudy (přiléhající k oplocení RD č. p. 140 až 840) v délce 187 m
- chodník na ul. Štramberská od ul. Pabla Nerudy po ul. Janáčkovou (přiléhající k oplocení RD č. p. 597 až 80) v délce 352 m
- chodník na ul. Štramberská přiléhající k oplocení RD č. p. 295 až k ploše u SH ČMS-Sbor dobrovolných hasičů v délce 87 m
- chodník na ul. Štramberská asfaltový - přilehlý k oplocení železniční stanice Štramberk po objekt č. p. 392 v délce 110 m
- chodník na ul. Štramberská mezi bytovými domy 1089 až 1083 a dopravně významným chodníkem na ul. Štramberská v délce 160 m
- chodníky ve vnitrobloku bytových domů č. p. 1126 a 1127 (ul. Štramberská) v délce 58 m

- chodníky mezi bytovými domy a cyklostezkou č. p. 1135 až 1138 (ul. Štramberská) v délce 118 m
- chodník na ul. Štramberská podél objektu č. p. 192 až 1121 v délce 81 m
- chodníky podél ul. Horní přilehlé k nemovitostem RD č. p. 116 a 427 a před bytovými domy č. p. 1111 až 1114 v délce 168 m
- chodník na ul. Pabla Nerudy přiléhající k oplocení nemovitostí RD č. p. 80 a 81 v délce 63 m
- chodník na ul. Bezručova přiléhající k domům č. p. 23 a 647 v délce 20 m
- chodník na ul. Bezručova přiléhající k oplocení nemovitostí RD č. p. 929 až 793 v délce 137 m
- chodník na ul. Wolkerova přiléhající k bytovým domům č. p. 23 a 674 - 675 v délce 80 m
- chodník na ul. Wolkerova přiléhající k domu č. p. 650 v délce 25 m
- chodník na ul. Wolkerova přiléhající k oplocení nemovitostí RD č. p. 525 až 548 v délce 78 m
- chodník na ul. Wolkerova vedoucí kolem Masarykového náměstí, kolem parku 111 m
- chodníky ve vnitrobloku bytových domů č. p. 1141 - 1142 (ul. Alšova) v délce 63 m
- chodníky ve vnitrobloku mezi cyklostezkou a bytovými domy č. p. 1143 - 1146 (ul. Alšova) a za Foto Morava v délce 305 m
- chodníky na starém hřbitově na ul. I. Šustaly
- chodník za bytovými domy č. p. 1106 – 1110 ul. I. Šustaly v délce 143 m
- chodník za bytovými domy č. p. 1085 – 1086 ul. I. Šustaly v délce 57 m
- chodníky ve vnitrobloku bytových domů č. p. 1087 – 1088 (ul. Ignáce Šustaly) v délce 72 m
- chodník mezi ul. Dvořákova a I. Šustaly (přes lávku) v délce 81 m
- chodníky ve vnitrobloku bytových domů č. p. 1104 a 1078 - 1080 (ul. Ignáce Šustaly) v délce 144 m
- chodník od domu č. p. 1116 na ul. Erbenova kolem hospůdky „U můstku“ s vyústěním u lávky přes vodní tok Kopřivnička za areál firmy Favea v délce 80m
- chodníky v parku za pomníkem TGM a kostelem
- chodník na ul. Husova přiléhající k oplocení nemovitostí RD č. p. 429 až 447 v délce 200 m
- chodník na ul. Husova přiléhající k oplocení nemovitostí RD č. p. 454 až 1015 v délce 120 m
- chodník na ul. Husova přiléhající k oplocení nemovitostí RD č. p. 507 až 510 v délce 82 m
- chodník na ul. Husova přiléhající k oplocení nemovitostí RD č. p. 607 až 800 v délce 86 m
- prostor před potravinami Hruška na ul. Husova
- chodníky ve vnitrobloku včetně schodišť spojující ul. Sokolovská a Štefánikova v délce 56 m
- chodník pravostranný na jednosměrné ul. Sokolovská v délce 99 m – z důvodu zřízení šikmých parkovacích stání na chodníku
- chodníky na ul. Dukelská zadní kolem bytových domů č. p. 1051 -1060 v délce 192 m
- chodníky na ul. Dukelská - přístupové mezi č. p. 1056 až 1060 a dopravně významným chodníkem na ul. Dukelská v délce 204 m
- chodník na ul. Kpt. Jaroše mezi č. p.1324 - 1399 v délce 42 m
- chodníky na ul. Kpt. Jaroše ve vnitrobloku za č. p. 1154 až 1156 v délce 60 m
- chodník na ul. Kpt. Nálepky mezi č. p. 1150 a ul. Záhumenní v délce 28 m
- plocha před objektem č. p. 1076 - Spedit v délce 43 m
- chodníky v parku Edvarda Beneše

- chodník vedoucí od železničního přejezdu u firmy TATRA, a.s. směrem k parkovišti u MÚ Kopřivnice v délce 23 m
- chodník za bývalou budovu vrátnice za MÚ v délce 50 m
- chodník u budovy MÚ vedoucí pod podchod v délce 22, 5 m
- chodník na ul. Sportovní přiléhající k oplocení nemovitostí RD č. p. 809 až 833 v délce 180 m
- chodníky od parkoviště na ul. Sportovní k ul. Pod Bílou horou před RD v délce 45 m
- chodník spojovací mezi ul. Pod Bílou horou a K. Čapka od č. p. 944 a 931 v délce 74 m
- chodníky v parku mezi ul. Sadová a Pionýrská mimo schodiště
- plocha na ul. Javorova pře objektem č. p. 769 - 1344
- spojovací chodník mezi ulicemi K. Čapka a Pionýrská, mezi domy č. p. 749, 750, 731 a 732 v délce 71 m
- chodníky v parku, vnitroblok na ul. K. Čapka mezi domy č. p. 781, 782, 757, 760, 780 a 779
- chodníky na ul. Z. Buriana od č. p. 824 - 825 včetně propojení ke garážím a na ul. Polní v délce 97 m
- chodníky na ul. Z. Buriana za bytovými domy od č. p. 954 - 957 v délce 94 m
- chodníky na ul. Pod Bílou horou a Ke Koryčce č. p. 962 - 965
- chodník na ul. Pod Bílou horou před řadovými RD č. p. 1263 až 1284 až po výměňikovou stanicí v délce 284 m
- chodník na ulici Pod Bílou horou za domy č. p. 958 až 961 ul. Pod bílou horou v délce 76 m
- chodníky k zadním vchodům Pod Zahradami č. p. 1292, 1293, 1294, 1295 a 1296, tzv. vnitroblok v délce 159 m
- chodník za garážemi ul. Polní v délce 51 m
- přístupové chodníky k hřišti na ul. Pod Zahradami, za domy na ul. Polní č. p. 1290 a 1289
- chodník na ul. Obránců míru od zahrádek podél oplocení RD č. p. 287 až 267 v délce 266 m
- chodníky za domy č. p. 1305 - 1307 na ul. Obránců míru – zadní vstupy včetně chodníků ke kasárnám
- chodník na centrálním parkovišti před prodejnu ALBERT neudržovaný v délce 42 m
- Centrum – zpevněné plochy z žulových kostek a betonu
- chodník ve vnitrobloku BD 1166 – 1170 na ul. Pod Moravií v délce 68 m
- chodník vedle bytového domu Pod Moravií č. p. 1316 vedoucí k zadnímu vchodu směrem k výměňikové stanicí v délce 51 m
- chodník na ul. Pod Moravií č. p. 1314 a 1315 v délce 30 m
- chodník na ul. Kadláčkové mezi parkovišti vedle Komerční banky
- chodník na ul. Kadláčkové od domu č. p. 553 - 472 v délce 112 m
- chodníky na ul. Kadláčkové za bytovými domy č. p. 1017, 1020 v délce 225 m
- chodníky na ul. Družební propojovací k bytovým domům č. p. 1043 a 1004 v délce 182 m
- chodníky na ul. Družební propojovací k bytovým domům č. p. 1002 a 1003 v délce 110 m
- chodník na ul. Francouzská mezi domy č. p. 1317 a 1022/14 v délce 27 m
- chodník u domu č. p. 1190 na ul. Francouzská – v délce 35m
- chodníky propojovací mezi hřišti a bytovými domy č. p. 1186 - 1190
- chodník propojovací kolem hřiště mezi bytovými domy č. p. 1218, 1214, 1215 a 314 v délce 158 m

- chodník mezi bytovým domem č. p. 1219 a cyklostezkou Sever v délce 50 m
- chodníky ve vnitrobloku bytových domů č. p. 1220 - 1224 (ul. 17. listopadu) v délce 102 m
- chodníky ve vnitrobloku bytových domů č. p. 1191 - 1195 (ul. Francouzská) v délce 130 m
- chodníky ve vnitrobloku bytových domů č. p. 1204 - 1208 (ul. Francouzská), č. p. 1209-1213 (ul. Osvoboditelů) v délce 277 m
- chodníky za bytovými domy č. p. 1226 - 1228 (ul. 17. listopadu) v délce 74 m
- chodník přístupový vedoucí k bytovému domu č. p. 1228 v délce 34 m
- chodníky ve vnitrobloku bytových domů č. p. 1230 - 1232 (ul. 17. listopadu) v délce 83 m
- chodníky ve vnitrobloku bytových domů č. p. 1233 - 1238 (ul. 17. listopadu a ul. Osvoboditelů) v délce 190 m
- chodník na ul. Česká přiléhající k oplocení nemovitostí RD č. p. 328 až 322 v délce 202 m
- chodník na ul. Moravská vedle parkoviště v blízkosti kravína v délce 14 m
- chodník na ul. Osvoboditelů podél objektu č. p. 1199 v délce 66 m
- chodník na ul. Severní od ul. Příborská po ul. Nádražní na straně STK v délce 110 m
- chodník na ul. Severní od ul. Příborská po ul. Nádražní u stavebnin v délce 106 m
- chodník na ul. Nádražní od křižovatky s ul. Severní směrem k nákladovému nádraží v délce 132 m
- přejezd přes železniční vlečku na společné stezce pro chodce a cyklisty mezi ul. Nádražní a Dělnickou
- chodník mezi ul. Mírová (od RD č. p. 804) po betonovou lávku na ul. Dělnická v délce 175 m
- cyklostezky v Kopřivnici - ul. Dělnická, ul. Pánská, ve Vlčovicích mimo stezku v Olšíně a Lubině - Orinoko, Dolní roličky a Lubina směr Vlčovice
- chodník na ul. Dělnická v Lubině přiléhající k oplocení nemovitostí RD č. p. 74 až 118 v délce 174 m
- MK – stezka pro pěší a cyklisty mezi ul. K Pasekám a ul. Česká v délce 97 m
- MK Paseky směr Příbor (ke kapli) na pozemku parc. č. 1480, k. ú. Kopřivnice od RD č. p. 191 po hranici k. ú. Příbor v délce 200 m
- Cyklostezka Paseky od RD č. p. 589 směr Závašice po hranici k. ú. Příbor
- betonová lávka přes drážní těleso trati Studénka – Veřovice za OC TESCO (L9 v pasportu MK)
- ocelová lávka přes vodní tok Kopřivnička nad koupalištěm (L8 v pasportu MK)

Seznam místních komunikací a chodníků v místních částech **LUBINA, MNIŠÍ a VLČOVICE**, které nebudou v zimním období udržovány.

LUBINA

- cyklostezka Orinoko – místní část Lubina – od železného mostu směrem na Orinoko v Příboře v délce 706 m
- chodník místní část Lubina – směr Mniší – za odbočkou k přehradě, podél gabionové zdi
- chodník od kostela dolů ke cvičnému hřišti Lubina
- chodník v parku u Kulturního domu Lubina
- UK spojovací mezi ul. Rybníkova v Lubině a mostem u č. p. 570
- UK Lubina mezi č. p. 437 a 186 (lesní cesta)
- cesta nad přehradou od č. p. 350 po konec katastru

- MK Velová od konce obce po č. p. 104 v Mniší
- cesta nad železným mostem mezi č. p. 5 a 160
- panelová cesta mezi č. p. 181 až 173

VLČOVICE

- cyklostezka Lubina – Vlčovice u úseku dolní konec Vlčovice – psinec – Lubina na hrázi v délce 1374 m
- cyklostezka DURA – ERJ – po napojení na cyklostezku Lubina – Vlčovice v délce 1420 m
- UK mezi č. p. 140 a 162 Vlčovice

MNIŠÍ

- UK Mniší k č. p. 222 – směr Měrkovice – účelová komunikace se udržuje pouze na pokyn správce odpadového hospodářství pro zajištění svozu komunálního odpadu
- MK místní části Mniší pod Kazničovem mezi č. p. 24 a č. p. 51 v délce 126 m

Do kategorie neudržovaných místních komunikací se řadí rovněž veškerá pozemní komunikační napojení spojující místní komunikace (udržované i neudržované) se sousedními nemovitostmi, a to i v případě, že tyto sousední nemovitosti budou ve vlastnictví města Kopřivnice. Udržovány v tomto smyslu nebudou žádná napojení, bez ohledu na to, zda se jedná o „přední“ či „zadní“ vchod do budovy. Jízda (chůze) na těchto komunikacích je možná i v mimo zimním období v některých případech pouze se zvýšenou opatrností a vlastní odpovědností účastníka provozu na MK. V zimním období je z důvodu bezpečnosti práce řidičů správce místních komunikací vyloučeno tyto komunikace udržovat.

Kromě toho je provádění zimní údržby na těchto místních komunikacích vyloučeno i z hlediska ekonomického, poněvadž náklady na jejich zimní údržbu s ohledem na jejich stavební uspořádání (úzké chodníky se sloupy DZ a VO) jsou nepřístupné pro techniku správce MK a s ohledem na jejich dopravní využití chodci jsou náklady na zimní údržbu několikanásobně vyšší než u ostatních místních komunikací.

Neudržování těchto komunikací je v souladu s obecně závaznými právními předpisy a lze konstatovat, že takovéto komunikace nejsou udržovány ani v jiných městech. Neudržováním uvedených MK nevzniká problém s přístupem do daného území, v zimní údržbě MK budou udržovány náhradní pěší trasy a zpravidla paralelně vedoucí MK (na druhé straně ulice), které jsou udržovány podle PZÚ.

Neudržované úseky MK pro motorová vozidla jsou označeny svislým dopravním značením A22 + E13 (Komunikace není v zimním období udržována) nebo A22 + DT E13 (Komunikace není v zimním období udržována pro motorová vozidla), neudržované MK pro pěší jsou označeny informativní tabulkou (Chodník není v zimním období udržován) na začátku a konci každého úseku takto neudržované MK. V souladu se zásadami zimní údržby chodníků oznamujeme, že dopravní značení upozorňující na skutečnost, že daný chodník nebude v době zimního období udržován (zajišťován odklizení sněhu a posyp), nebude instalováno na všech chodnících, ale pouze na vybraných úsecích, které jsou určeny provozním plánem údržby chodníků. Toto opatření je výsledkem posouzení technických, dopravních i provozních možností a vychází z toho, že některé komunikace konstrukčně, topograficky či kapacitně nesplňují podmínky pro pravidelnou zimní údržbu.

[zpět na Obsah](#)

Článek X.

Specifikace údržby komunikací IV. třídy - pro pěší:

S odklizením sněhu na těchto komunikacích mechanickými prostředky se začíná v době, kdy vrstva napadlého sněhu dosáhne 1-2 cm a současně výška sněhu nesmí přestoupit 5 cm. Na těchto komunikacích musí být trvale odstraněno náledí posypem. Bude provedeno rovněž vybudování pohotovostních skládek na zvláště nebezpečných exponovaných místech nebo v úsecích s častým výskytem náledí. Pokud jsou u komunikace chodníky po obou stranách, bude v první fázi prováděna údržba pouze u chodníku na jedné straně. Na dopravně významných komunikacích pro pěší je možno

provádět strojní odmetání sněhu prachového typu již od tl. vrstvy sněhové pokrývky 1-2 cm. Soupis dopravně významných komunikací pro pěší udržovaných strojním zametáním slabé sněhové vrstvy je uveden [v příloze č. 10](#). Strojní zametání se používá také v případě odstraňování rozšlapaného kašovitého sněhu, kdy je již strojní úhrn chodníku neefektivní a není možno dostatečným způsobem vyhrnout chodníky.

Sníh je nutné odstraňovat (strojně úhrn nebo zametání) tak, nedošlo k jeho zhutnění (sešlapání) probíhající provozem na místní komunikaci.

Pěší zóna v centru města Kopřivnice se udržuje dle grafické [přílohy č. 11](#). Zimní údržba velkoformátové betonové dlažby bude prováděna v souladu s přílohou č. 7 k provádění přihlášce 104/1997 Sb., k zákonu o pozemních komunikacích a TP 192 „Dlažby pro konstrukce pozemních komunikací“. Pro odstraňování nečistot se smí používat různá zametací zařízení nebo nízkotlaký proud vody. V zimním období se odklizení sněhu provádí především mechanicky. Hrana pluhu musí být opatřena gumovým břitem, aby nedošlo k poškození povrchu dlážděného krytu. Dlážděné povrchy je také možné sypat těžkým pískem nebo drceným kamenivem. Zrnitost posypové hmoty nesmí přesáhnout velikost od 0,5mm až 8 mm. V zimním období r. 2025-26 se schody v centru města udržují pouze mechanicky, zametáním, bez použití chemických rozmrazovadel.

Na samostatných komunikacích pro chodce se odstraňování (úhrn) sněhu provádí pouze v jednom pruhu (1 šířka pracovního záběru radlice nebo zametacího kartáče příslušného mechanismu), tj. v šířce min. 2,6m. Stezka pro chodce a cyklisty kolem Kopřivničky a chodník v centru města vedoucí od ul. Štefánikova směrem k ul. Záhumenní skrz centrální pěší zónu se udržují ve dvou pruzích, tj. ve dvou záběrech radlice nebo zametacího kartáče pracovního mechanismu).

Pokud je chodník užší než 1,5m, odstraňují se závady ve schůdnosti chodníku vzniklé náledím a sněhem pouze v šířce pracovního záběru nasazeného údržbového mechanismu (malá ručně vedená mechanizace).

Vazba na zajišťování schůdnosti MK pro motorová vozidla: vzhledem k tomu, že místní komunikace pro motorová vozidla jsou udržovány úhrnem sněhu a posyp je prováděn pouze na vybraných nebezpečných místech, jsou chodci povinni při přecházení vozovky v místech mimo přechod pro chodce, označený svíslou dopravní značkou, dbát zvýšené opatrnosti. Taktéž jsou chodci povinni dbát zvýšené opatrnosti při přecházení v místech sněhových bariér, vzniklých při provádění strojního úhrnu sněhu (plužení) kolem komunikací nebo chodníků.

Údržba přechodů pro chodce (vyznačených svíslým i vodorovným DZ), lávek pro pěší, schodišť, nástupních ostrůvků a chodníků autobusových zastávek uvedených v přílohách č. 2, č. 3, č. 4 a č. 5 se provádí trvale i při malém spadu sněhových srážek, mrznoucích srážek, vzniku náledí, ledovky. Technologie prováděné údržby spočívá v ručním nebo strojním úhrnu nebo odmetení sněhu, provedení chemického posypu nebo inertního posypu při teplotách nižších než -10 stupňů Celsia. Správce MK organizuje provádění zimní údržby v několika pracovních okruzích – viz přehled uvedený v [příloze č. 11](#).

Chodníky, vzniklé prošlapáním v parcích, sídlištích a v jiných částech města, nebudou správcem udržovány, neboť tyto nejsou zahrnuty v pasportu MK.

Na sídlištích SEVER, Korej, v jižní části města směrem ke Štramberku, v centru, Pod Morávií a u ostatní bytové výstavby v majetku (ve správě) REKAZu, Oblastního stavebního bytového družstva v Kopřivnici a jiných dalších bytových družstev nebo společenství vlastníků bytových jednotek zajišťuje zimní údržbu vlastník bytového domu (resp. jeho správce), a to minimálně od vchodu do domu po hlavní chodníky udržované správcem komunikací.

Na základě ustanovení zákona č. 13/1997 Sb., o komunikacích, ve znění pozdějších předpisů přímé napojení nemovitosti na pozemní komunikaci není účelovou komunikací. Z dalších ustanovení zákona o pozemních komunikacích popisující místní a účelové komunikace lze dovodit, že přímé připojení nemovitostí (bytových domů) není ani místní komunikací IV. třídy nebo účelovou komunikací. Vstupy do domů (zpevněná plocha včetně přístupového schodiště, pokud se v daném místě vyskytuje, napojující přední nebo i zadní vstup do bytového domu na zpravidla chodník – místní komunikaci) nejsou tedy komunikací, a to bez ohledu na to, jak jsou dlouhé.

[zpět na Obsah](#)

Článek XI.

Specifikace pořadí důležitosti při údržbě MK IV. tř. - chodníků

I. pořadí důležitosti - pěší komunikace (chodníky, stezky, schodiště apod.) širšího významu, např. chodníky v městském centru zástavby, zastávky veřejných dopravních prostředků, přístupy k těmto zastávkám a další pěší komunikace důležité jako přechody pro chodce. Pokud jsou na jedné ulici chodníky po obou stranách ulice, prioritně se udržuje nejdříve chodník na jedné straně ulice a chodník na druhé straně se udržuje až ve II. pořadí důležitosti.

II. pořadí důležitosti - spojovací a přístupové pěší komunikace, které slouží převážně obyvatelům přilehlých nemovitostí, málo frekventované pěší komunikace, které lze nahradit jinou souběžnou trasou – např. rekreační stezky v parcích, chodník na druhé straně ulice apod.

Vlastními výkony úhrnem sněhu nebo posypem komunikací musí být zajištěno zmírnění závad schůdnosti na MK IV. tř. v těchto časových lhůtách (uváděno od výjezdu techniky provádějící zimní údržbu) :

- na místních komunikacích IV tř. zařazených do **I. pořadí důležitosti**
(všechny dopravně významné chodníky dle [přílohy č. 10](#)
do 12 hodin

- na místních komunikacích IV tř. zařazených do **II. pořadí důležitosti**
(ostatní udržované chodníky)
po ošetření komunikací v I. pořadí, nejpozději však
do 48 hodin

Časové limity pro zahájení prací při zimní údržbě MK

c) Při odstraňování sněhu úhrnem nebo strojním zemetáním:

- nejpozději do 60 minut od zjištění, že vrstva napadaného sněhu dosáhla 3 cm

d) Při posypu chemickými nebo inertními materiály pro zmírnění závad kluzkost:

- nejpozději do 60 minut od zjištění, že se na MK zhoršila sjízdnost nebo schůdnost vytvořením kluzkosti

TYTO VÝŠE UVEDENÉ LHŮTY NEPLATÍ NA ÚZEMÍ, NA NĚMŽ BYL VYHLÁŠEN KALAMITNÍ STAV.

Celková plocha chodníků - MK IV. třídy včetně chodníků v místních částích Lubina, Mniší a Vlčovice ve správě SLUMEKO s.r.o. činí 204 912 m2 (nejsou zahrnuty stavby, které nebyly ke dni zpracování PZÚ předány do správy a údržby)

Článek XII.

Posypové materiály

A)

Pro posyp místních komunikací II. a III. tř. pro motorová vozidla bude používáno inertních posypových materiálů, a to drcená vysokopecní struska nebo kamenná drť ve fr. 0-8, fr. 8-16 nebo chemický posyp posypovou solí 2-E volně loženou

B)

Pro posyp komunikací IV. tř. pro pěší bude používána vysokopecní struska frakce nebo kamenná drť 0 - 8 mm. Na povrchy chodníků se zledovatělou vrstvou sněhu, s podélným stoupáním bude použit chemický posyp posypová sůl.

C)

Na posyp schodišť, lávek a přechodů pro pěší bude používána posypová sůl 2-E (volně ložená nebo pytlovaná).

V případě mrznoucího deště, při tvorbě ledovky, námrazy, k odstraňování zledovatělých vrstev, vyjetých kolejí, zmrazků bude k posypu na místních komunikacích celoplošně použita posypová sůl 2-E (s protispékavou přísadou) volně ložená nebo pytlovaná.

Dávkování a používání posypových materiálů:

Dávkování a technologie používání posypových materiálů pro odstraňování náledí nebo ujetých sněhových vrstev chemickými materiály, zdršňování náledí nebo ujetých sněhových vrstev posypem zdršňovacími (inertními) materiály se řídí podmínkami a dodržováním dávek uvedenými ve vyhlášce č. 104/1997 Sb. příloha č. 7.

Preventivní posypy chemickými materiály před očekávaným spadem sněhu nebo vznikem náledí se provádí dávkami 5 až 10 g/m² a mohou se provádět pouze tehdy, jsou-li vozovky vlhké a teplota klesá nebo již klesla k +1 st. Celsia.

Po skončení zimní údržby je povinností zbytkový posypový materiál z místních komunikací, odvodňovacích vpustí a žlabů na MK odstranit.

[zpět na Obsah](#)

Článek XIII.

Zajišťování schůdnosti průjezdných úseků silnic

Na průjezdných úsecích silnic v zast. území města Kopřivnice včetně místních částí u silnic č. I/58, II/480, II/482, II/483, III/4824 se závady ve schůdnosti zmírňují správcem místních komunikací pouze na přechodech pro chodce dle [přílohy č. 2 PZÚ](#).

Zajišťování schůdnosti průjezdných úseků silnic mimo přechody pro chodce zajišťuje Správa silnic Moravskoslezského kraje, stř. Nový Jičín pouze zmírňováním závad ve sjízdnosti průjezdných úseků. Zajišťování schůdnosti na průjezdných úsecích silnic se provádí správcem místních komunikací pouze na přechodech pro chodce, označených vodorovnou dopravní značkou V7 a svislou dopravní značkou IP6 (Přechod pro chodce).

Součástí zajišťování schůdnosti průjezdných úseků silnic je i odstranění případných sněhových bariér vytvořených při zmírňování závad ve sjízdnosti průjezdných úseků silnic, které ztěžují přístup na přechod pro chodce.

Z důvodu odlišné správy a údržby průjezdných úseků silnic a místních komunikací není možno zajistit souběžnou zimní údržbu silnic a přiléhajících chodníků.

[zpět na Obsah](#)

Článek XIV.

Zajišťování schůdnosti na místních komunikacích II. – III. tř. s provozem motorových vozidel

Na místních komunikacích II. a III. třídy se závady ve schůdnosti zmírňují v rozsahu zmírňování závad ve sjízdnosti místní komunikace a dále na přechodech pro chodce uvedených dle [přílohy č. 2 PZÚ](#). Zajišťování schůdnosti na přechodech pro chodce se provádí pouze na přechodech pro chodce, označených vodorovnou dopravní značkou V7 a svislou dopravní značkou IP6 (Přechod pro chodce).

Součástí zajišťování schůdnosti průjezdných úseků silnic I. – III. tř. je i odstranění případných sněhových bariér vzniklých při zmírňování závad ve sjízdnosti místních komunikací, které ztěžují přístup na přechod pro chodce.

Schůdnost místních komunikací II.-III. tř. se zajišťuje souběžně se zimní údržbou přiléhajících MK IV. tř. - chodníků.

V místech nástupišť veřejné linkové dopravy je zakázáno shrnovat sníh způsobem, který by ohrozil nebo znemožnil nástup a výstup cestujících.

[zpět na Obsah](#)

Článek XV.

Údržba průjezdných úseků silnic

Na průjezdných úsecích silnic

č. II/480, II/482 v zast. území města Kopřivnice

č. I/58 a III/4824 v zast. území m. části Lubina

č. I/58 a II/486 v zast. území m. části Vlčovice

č. II/486 v zast. území m. části Mniší

zmírňuje závady ve sjízdnosti silnic jejich správce – Správa silnic Moravskoslezského kraje – středisko Nový Jičín.

[zpět na Obsah](#)

Článek XVI.

Skládky posypového materiálu a jeho zajištění

V zimním období bude posypový materiál (předzásoba) skladován na meziskládce správce MK.

Na území města bude rozmístěno několik plastových nádob na posypový materiál (sůl nebo inertní posyp) u některých vytipovaných dopravně důležitých schodišť a lávek pro pěší pro možnost ručního posypu schodů (přehled – viz samostatná [příloha č. 6](#) tohoto PZÚ).

Průběžně udržovaná zásoba posypových materiálů:

Inertní materiály:

vysokopecní struska 100t

Chemické materiály:

Posypová sůl 150t

Posyp inertním materiálem (struskou) bude prováděn pouze v nebezpečných místech tj. prudká stoupání, klesání, zatáčky, křižovatky, železniční přejezdy a přechody pro chodce (viz [příloha č. 2](#)) - seznam udržovaných přechodů). Vlastníci nemovitostí sousedících v zastavěném území obce s chodníkem mají možnost zakoupit posypový materiál pro zimní údržbu u správce místních komunikací.

[zpět na Obsah](#)

Článek XVII.

Odvoz a skládkování sněhu

Pro zabezpečení odvozu sněhu v případě vyhlášené sněhové kalamity nebo v případech zhoršeného průjezdu některých úseků MK díky vzniklým sněhovým bariérám se zřizují skládky (úložiště) sněhu s vhodným odvodněním a spádováním terénu, vlastním příjezdem pro techniku provádějící odvoz a

manipulaci se sněhem – viz také [grafická příloha č. 5](#). Vybranými lokalitami pro odvoz a dočasné skládkování sněhu jsou tato místa:

Kopřivnice:

- ul. Husova – účelová komunikace ke garážím – skládkování sněhu na části pozemku parc. č. 2376/2 k. ú. Kopřivnice
- Kopřivnice ul. Dělnická, pozemek par. č. 1705/275, 1705/277, 1705/285 k. ú. Kopřivnice

Drnholec nad Lubinou:

- pozemek u potoka Sýkoreček za odbočkou do části Sýkorec, parc. č. 591/1, 555/7 k. ú. Drnholec nad Lubinou, bývalé drážní těleso

Větkovice u Lubiny:

- pozemek parc. č. 705/8 v k. ú. Větkovice u Lubiny, pod přehradou – část pozemku dle zákresu

Mniší:

- travnatá plocha a příkop pod RS Cars Mniší – omezená část – pozemek parc. č. 108/1
- parkovací plocha vedle Kulturního domu Mniší – omezená část pozemek parc. č. 405/2

Vlčovice:

- Vlčovice – horní konec – před mostem – pozemek parc. č. 134/3
- Vlčovice - dolní konec u cyklostezky – omezeně na pozemku parc. 835/42

[zpět na Obsah](#)

Článek XVIII.

Mechanizace vyčleněná k zajišťování ZÚ

Pro zabezpečení ZÚ MK má správce komunikací vyčleněnou níže uvedenou techniku:

Sypač vozovek MAN TGM 4x4 s přední radlicí	1 ks
(s možností provádění chemického nebo inertního posypu na MK pro motorová vozidla)	
Sypač M27 s přední radlicí	1 ks
(s měnitelnou geometrií úhrnu sněhu)	
(s možností provádění chemického nebo inertního posypu na MK pro pěší)	
Sypač M30 - FUMO s přední radlicí	1 ks
(s měnitelnou geometrií úhrnu sněhu)	
(s možností provádění chemického nebo inertního posypu na MK pro pěší)	
Sypač M31 - FUMO s přední radlicí	1 ks
(s měnitelnou geometrií úhrnu sněhu)	
(s možností provádění chemického nebo inertního posypu na MK pro pěší)	
Sypač PIAGGIO 4x4 Porter s přední radlicí	1 ks
(s přední radlicí)	
(s možností provádění chemického nebo inertního posypu na MK pro pěší)	
Traktor se zadní radlicí MAJOR	1 ks vlastní
Traktor se zadní radlicí	3 ks (smluvně zajištěno u subdodavatelů v místních částech a v Průmyslovém parku)
Traktor s přední šípovou radlicí JohnDeere	1 ks vlastní
(s měnitelnou geometrií úhrnu sněhu)	
KIOTY malotraktor s radlicí a sypačem	1 ks vlastní
KUBOTA malotraktor s radlicí a sypačem	1 ks vlastní
MINIDAMPER CORMIDI s radlicí	1 ks vlastní
Smykem řízený nakladač Bobek 961	1 ks vlastní
(nakládka sněhu, úhrn sněhu na parkovištích)	
UNC smykem řízený nakladač	1 ks (smluvně zajištěno u subdodavatele v případě sněhové kalamity)
Traktorbagr nakladač	2 ks (smluvně zajištěno u subdodavatelů v případě sněhové kalamity)
Sněhová fréza ZAUGG nebo s čelní radlicí šíp.	1 ks vlastní
(pro úhrn sněhu na MK pro pěší a na parkovištích, chodník Lubina, Vlčovice)	
MAN (už. nosnost 6t)	1 ks vlastní

(pro možný transport sněhu při kalamitě, odtah špatně parkujících vozidel bránících průjezdu techniky provádějící ZÚ)

Traktorový přívěs

s hydr. hákovým natahovacím zařízením 1 ks

Vany s hákovým úchytem 3 ks

(pro možný transport sněhu při kalamitě)

Traktorový vlek (už. nosnost 7t) 1 ks

Sněhové orientační tyče 400 ks – umístění viz graf. přílohy [č. 1](#), [č. 2](#), [3](#) a [č. 4](#)

Sněhové zábrany plastové (zásněžky) 750 m – umístění viz grafická příloha [č. 1](#)
[č. 3](#)

Posypové nádoby 110 l (plastové + kontejnery) 73 ks – viz [Příloha č. 6](#)

[zpět na Obsah](#)

Článek XVIII.

Přehled kontaktních spojení dispečerské a zpravodajské služby pro zimní období 2025/2026

Odpovědný pracovník	Stálý telefon E –mail :	Ostatní telefonní spojení	Organizace
Bc. Adam Hanus	starosta@koprivnice.cz	Zaměst. 556 879 410	Město Kopřivnice - starosta
Mgr. David Monsport	david.monsport@koprivnice.cz	Zaměst. 556 879 414 Mobil	Město Kopřivnice – místostarosta
Stanislav Šimíček	stanislav.simicek@koprivnice.cz	Zaměst. 556 879 413 Mobil	Město Kopřivnice – místostarosta
Ing. Jiří Kozubík	jiri.kozubik@slumeko.cz	Mobil 603 250 281	SLUMEKO, s.r.o. jednatel
Ondřej Fabián, Dis.	733 143 593 komunikace@slumeko.cz	Mobil 733 143 593	SLUMEKO, s.r.o. Správce místních komunikací
Ing. Lucie Kučerová	603 258 552 739 503 615 – dispečink ZU lucie.kucerova@slumeko.cz	Mobil 603 258 552 739 503 615 – dispečink ZU v době 18:00-6:00 hod	SLUMEKO, s.r.o. Mistr střediska správa MK
Služebna MP Kopřivnice	604 142 244 mest.policie@koprivnice.cz	Zaměst. 156, 556 812 748 Mobil 604 142 244	Městská policie Kopřivnice
Ing. Adam Ondrašík	adam.ondrasik@koprivnice.cz	Zaměst. 556 879 790 Mobil 705 601 900	Odbor majetku města MÚ Kopřivnice vedoucí odboru
Ing. Miroslava Tobiášová	miroslava.tobiasova@koprivnice.cz	Zaměst. 556 879 667 Mobil 739 329 328	Odbor majetku města MÚ Kopřivnice
Mgr. Lucie Lojková	lucie.lojkova@koprivnice.cz	Zaměst 556 876 656 Mobil 734 396 984	
npor. Mgr. Jiří Gold	603 753 913	Zaměst. 974 735 730	Policie ČR obvodní oddělení Kopřivnice vedoucí
DISPEČINK SSMsK	556 702 531 nj.dispecink@ssmsk.cz	Zaměst. 556 701 460	Správa a údržba silnic Moravskoslezského kraje – středisko Nový Jičín Dispečink

[zpět na Obsah](#)

Článek XIX.

Předpověď počasí

Pro podporu rozhodování za účelem zabezpečení sil a techniky vyčleněné pro ZÚ MK, resp. její pohotovost, budou sledovány odpovědnými pracovníky správce MK předpovědi počasí z těchto zdrojů:

- 1) **Český hydrometeorologický ústav, pobočka Ostrava, odd. meteorologie a klimatologie:**
telefonická předpověď – kontakt: tel. 596 900 258
- 2) **Teletext ČT strana ŘSaD (891)**
- 3) Oficiální **předpovědi počasí na ČT 1** 18.55 hod. a na ČT 24 v 17.55
- 4) **Internet:**
 - a) na straně <https://www.chmi.cz/files/portal/docs/meteo/rad/inca-cz/short.html> – radarové informace o srážkách
 - b) na straně <http://portal.chmi.cz/> - předpovědi pro území ČR
 - c) na straně <http://portal.chmi.cz/predpovedi/predpovedi-pocasi/ceska-republika/kraje/moravskoslezsky> - předpovědi pro území Moravskoslezského kraje
 - d) na straně <http://www.wetterspiegel.de/de/europa/deutschland/47.html> – synoptické mapy, předpovědi až na 120 hodin dopředu, analýzy počasí, animované satelitní snímky Německa a přilehlé části České republiky
 - e) na straně <http://www.zamg.ac.at/cms/de/wetter/wetteranimation> – synoptické mapy, analýzy počasí, animované satelitní snímky střední Evropy
 - f) na straně <http://www.shmu.sk/?page=65> – synoptické mapy, analýzy počasí, animované satelitní snímky Slovenska a přilehlé části České republiky
 - g) na straně <http://www.yr.no/> – synoptické mapy, meteogramy předpokládaného vývoje počasí ve vybraných lokalitách České republiky
 - h) na straně <http://www.radareu.cz/> – radarové informace o srážkách v oblasti střední Evropy

[zpět na Obsah](#)

PŘÍLOHY

Příloha č. 1:

Přehled MK udržovaných podle operačního plánu ZÚ v Kopřivnici a v místních částích

KOPŘIVNICE

Pasp.č.	Název ulice (MK)	Priorita údržby (ZU)	Povrch	udrž. délka ZÚ	Plocha (m2) ZÚ MK
MK tř. III skupina C					
07 c	MÁCHOVA	1	asfaltobeton	160	1 339
10 c	HŘBITOVNÍ	1+3	asfaltobeton	1 068	4 825
19 c	KOMENSKÉHO	1+3	asfaltobeton	1 167	6 369
20 c	POD STADIONEM	1	asfaltobeton	187	1 842
33 c	SOKOLOVSKÁ	1	asfaltobeton	238	1 610
36 c	KPT. JAROŠE + park. u Alberta	1+3	asfaltobeton	701	8 775
37 c	H.LEDWINKY	1	asfaltobeton	324	2 946
38 c	OBRÁNCŮ MÍRU (cesta na zelný trh)	1	asfaltobeton	130	1 493
44 c	SADOVÁ	1	asfaltobeton	561	2 984
45 c	PIONÝRSKÁ	1	asfaltobeton	439	2 810
46 c	POD BÍLOU HOROU	1	asfaltobeton	619	4 617
47 c	K. ČAPKA	1	asfaltobeton	411	2 337
48 c	ŠKOLNÍ	1	asfaltobeton	352	2 695
49 c	KE KORYČCE	1	asfaltobeton	846	5 633
58 c	DRUŽEBNÍ	1	asfaltobeton	599	3 740
68 c	17. LISTOPADU	1+3	asfaltobeton	695	4 418
76 c	PRÍČNÁ	1	asfaltobeton	113	1 110
91 c	ke správní budově MÚ ze Štefánikové	1	asfaltobeton	212	1 624
01 c	JANÁČKOVA	2	asfaltobeton	606	3 565
03 c	HORNÍ	2	asfaltobeton	636	3 317
11 c	SMETANOVA	2	asfaltobeton	156	1 870
12 c	ke starému hřbitovu od ul. Záhumenní	2	asfaltobeton	103	399
16 c	BEZRUČOVA	2	asfaltobeton	301	1 139
17 c	WOLKEROVA	2	asfaltobeton	450	1 924
18 c	MASARYKOVO NÁMĚSTÍ	2	asfaltobeton	142	3 123
27 c	IGNÁCE ŠUSTALY	2	asfaltobeton	523	5 419
28 c	ERBENOVA	2	asfaltobeton	186	1 247
34 c	DUKELSKÁ	2	asfaltobeton	563	4 021
35 c	KPT. NÁLEPKY	2	asfaltobeton	212	2 286
39 c	LIDICKÁ	2	asfaltobeton	138	1 289
40 c	SPORTOVNÍ	2	asfaltobeton	405	3 215
41 c	JARNÍ	2	asfaltobeton	75	237
42 c	k MEDCENTRU Kopřivnice od ul. Obr. míru	2	asfaltobeton	125	1 248
51 c	JAVOROVÁ	2	asfaltobeton	211	1 344
52 c	spojovací mezi Zd. Buriana a Ke Koryčce za obch.	2	asfaltobeton	193	1 128
50 c	POD ZAHRADAMI	2	asfaltobeton	215	2 240
56 c	KADLÁČKOVA	2	asfaltobeton	649	3 033

Plán zimní údržby místních komunikací v Kopřivnici 2025-2026

59 c	ČESKÁ	2	asfaltobeton	1 000	5 666
61 c	KRÁTKÁ	2	asfaltobeton	116	1 543
62 c	POD MORÁVIÍ	2	asfaltobeton	616	5 971
67 c	OSVOBODITELŮ	2	asfaltobeton	293	2 734
79 c	SLUNEČNÍ až po restauraci	2	asfaltobeton	444	4 117
84 c	k zásobování objektu kavárny, napojení z Obránců míru	2	asfaltobeton	111	703
88 c	průjezdni v býv. Svazarmu	2	panely + AB	106	759
92 c	pod krytým bazénem Husova	2	asfaltobeton	78	496
UK	Parkoviště zelný trh	2	asfaltobeton	182	1092
03 b	Zdeňka Buriana mezi ul. Sluneční a ul. PBH	2+1	asfaltobeton		
94 c	HOREČKOVA	3	zámková dlažba	235	705
UK	HOREČKOVA	bez termínu	zámková dlažba	250	1000
01 b	ALŠOVA	3+1	asfaltobeton		
02 b	HUSOVA	3+1	asfaltobeton		
02 c	NA VÁPENKÁCH	3	asfaltobeton	404	1 231
04 b	FRANCOUZSKÁ	3	asfaltobeton		
04 c	BRATŘÍ VAŠKŮ	3	asfaltobeton	153	581
05 c	k čp. 495 (pod Kamenárkou) - ke Klečkoví	3	penetrace	110	347
06 b	NÁDRAŽNÍ	3+1	asfaltobeton		
08 c	PABLA NERUDY	3	asfaltobeton	506	2 948
09 c	SKUPOVA	3	šterk	72	443
10 c	HŘBITOVNÍ	3+1	asfaltobeton		
13 c	DVOŘÁKOVA	3	asfaltobeton	87	979
14 c	JILEMNICKÉHO	3	asfaltobeton	375	1 396
15 c	HAŠKOVA	3	asfaltobeton	273	1 008
19 c	KOMENSKÉHO	3+1	asfaltobeton		
22 c	HAVLÍČKOVA	3	asfaltobeton	724	3 132
23 c	PALACKÉHO	3	asfaltobeton	182	944
24 c	TYRŠOVA	3	asfaltobeton	173	1 074
25 c	JIRÁSKOVA	3	asfaltobeton	160	993
26 c	k vodojemům Tatra,a.s. kolem bowlingu od ul. Husova, garáže na pokyn	3	penetrace	974	5 554
30 c	BOŽENY NĚMCOVÉ	3	asfaltobeton	227	601
31 c	K VODOJEMU	3	asfaltobeton	1 174	4 032
32 c	KVĚTIHOVA	3	asfaltobeton	976	1 890
36 c	KPT. JAROŠE	3+1	asfaltobeton		
43 c	NA DRAHÁCH	3	asfaltobeton	280	1 085
53 c	POLNÍ	3	asfaltobeton	176	2 265
57 c	k RD čp. 470 ul. ČSA (naproti KB), napojení z ČSA	3	asfaltobeton	172	560
60 c	K PASEKÁM + PASEKY	3	penetrace	1 221	5 329

Plán zimní údržby místních komunikací v Kopřivnici 2025-2026

63 c	DOLNÍ	3	asfaltobeton	532	1 911
64 c	PŘÍBORSKÁ	3	asfaltobeton	743	3 378
66 c	NA PINKAVCE	3	penetrace + panely	579	2 440
71 c	1. KVĚTNA	3	asfaltobeton	327	1 713
72 c	NA LUHÁCH	3	asfaltobeton	815	4 336
73 c	MÍROVÁ	3	asfaltobeton	200	1 191
77 c	K OČNÍMU	3	asfaltobeton	1 485	12 265
78 c	k SME - rozvodně od Záhumenní	3	penetrace	192	674
80 c	parkoviště před Anexem ze Záhumenní	3	zámková dlažba	40	467
82 c	komunikace v areálu garáží za ČSPHM na Obránců míru	3	asfaltobeton	362	5 072
96 c	příjezd k čp. 398-403 + odstavná plocha z OM	3	penetrace + zámková dlažba	151	1 254
98 c	komunikace Obr. míru za domy čp. 1303-1307	3	zámková dlažba	102	430
85 c	LOMENÁ	3	penetrace	119	318
86 c	Paseky u Závišic ke Kolářovým č. p. 456	3	penetrace	273	956
87 c	MORAVSKÁ	3	penetrace + asfaltobeton	560	2 841
68 c	17. LISTOPADU	3+1	asfaltobeton		
90 c	k býv. Nádraží ČSD vedle Kauflandu	3	asfaltobeton	74	380
95 c	zásobovací OC Juříček a k modrému salonku	3	asfaltobeton	77	553
89 c	DUHOVÁ	3	asfaltobeton	456	2 702
99 c	nepojmenovaná - výjezd zásobovací sjezd Albert	3	asfaltobeton	10	109
101c	Park E. Beneše	3	asfaltobeton	120	960
UK	Parkoviště u KB	bez termínu	asfaltobeton	18	108
UK	Parkoviště Sever u Kravína - Moravská	bez termínu	asfaltobeton	85	510
UK	Vnitroareál nov. technického muzea	bez termínu	asfaltobeton	484	2904
UK	Parkoviště Z. Buriana x Javorová	3	asfaltobeton	56	340
	mezisoučet skupina C			34 476	212 531
	MK tř. II skupina B				
01 b	ALŠOVA	1+3	asfaltobeton	347	6 090
02 b	HUSOVA	1+3	asfaltobeton	1 552.	15 074

Plán zimní údržby místních komunikací v Kopřivnici 2025-2026

03 b	ZDENKA BURIANA	1+2	asfaltobeton	791	6 230
04 b	FRANCOUZSKÁ	1+3	asfaltobeton	1 010	12 889
05 b	SEVERNÍ	1	asfaltobeton	513	3 624
06 b	NÁDRAŽNÍ	1+3	asfaltobeton	916	9 914
07 b	DĚLNICKÁ	1	asfaltobeton	1 411	11 543
08 b	ŠTRAMBERSKÁ	1	Asfaltobeton + kostky	1 554	18 481
09 b	ŠTEFÁNIKOVA	1	Asfaltobeton + kostky	1 071	12 903
11 b	PANSKÁ	1	asfaltobeton	1 104	11 247
10 b	propojka kolem TESCO	1	asfaltobeton	183	1 861
	mezisoučet skupina B			10 452	109 856
	součet MK Kopřivnice II+III tř.			44 928	322 387

[zpět na Obsah](#)

MK v místních částech

**žlutě vyznačené MK jsou zahrnuty v plošném inertním nebo chemickém posypu
místní část LUBINA**

MK tř. III

Pasp.č.	Název ulice (MK)	Priorita údržby (ZU)	Povrch	udrž. délka ZÚ	Plocha (m2) ZÚ MK
	MK tř. III skupina C				
1 c	"STARÁ PŘÍBORSKÁ"	3	asfaltobeton	1 038	5086
2c	"k čp. 63 (Dolní roličky)"	3	recyklát	0	0
3 c	"za drahou"	3	penetrace	379	1 137
4 c	"Dolní Roličky"	3	penetrace	159	477
5 c	"za čerpací stanicí"	3	asfaltobeton	603	1 960
6 c	"slepá pod Japstavem"	3	asfaltobeton	209	658
7 c	"SÝKORECKÁ úsek 1"	3	asfaltobeton	518	1 709
8 c	"SÝKORECKÁ úsek 2"	3	penetrace	1 419	4 470
9 c	ke Kalinovi z I/58 čp. 41	3	penetrace	124	372
10 c	"k čp. 70"	3	štěrk	0	0
11 c	stará cesta na Kopřivnici	3	asfaltobeton	775	5 937
13 c	"RYBNÍKOVÁ"	3	asfaltobeton	813	3 252
14 c	"NA HRÁZI"	3	asfaltobeton	648	2 916
15 c	"NA KÚTY"	3	penetrace	191	535
16 c	"STARÁ CESTA"	3	asfaltobeton	604	2 356
17 c	"ZA HUMNY"	3	asfaltobeton	1 492	5 073
18 c	od Tony caru ke křižovatce u lip	3	asfaltobeton	433	1 299
19 c	k dolnímu splavu	3	recyklát	156	468
20 c	"cesta přes žel most Habeš" směr Hájov	3	asfaltobeton	637	2 230
21 c	horní cesta směr Habeš	3	asfaltobeton	767	2 685
22 c	kolem katolickému domu	3	asfaltobeton	506	2 024
23 c	ke katolickému domu od družstva"	3	asfaltobeton	529	1 587
24 c	"za družstvem"	3	asfaltobeton	422	1 266
25 c	"pod hřbitovem"	3	asfaltobeton + panely + penetrace	344	1 032
26 c	"kolem MŠ a kostela"	3	asfaltobeton	277	1 108
28 c	"HUKVALDSKÁ"	3	penetrace + asfaltobeton	318	1 113
29 c	"PŘEHRADNÍ"	3	asfaltobeton	605	2 783
30 c	"kolem VELOVÉ" a k přehradě	3	penetrace + panely	1174	4109
31 c	"K Lubině" spodní	3	penetrace	273	1 037
32 c	"na Sýkorci"	3	asfaltobeton	98	323
33 c	"k myslivecké chatě"	3	asfaltobeton	143	472
34 c	"k čp. 439 a 453"	3	penetrace	136	476
35 c	autobusová točna	3	asfaltobeton	57	-
36 c	k čp. 31	3	asfaltobeton	46	152
37 c	autobusová točna	3	asfaltobeton	21	210
38 c	Dolní roličky Příbor obchvat autobusové zálivy u mostu III/4824	3	asfaltobeton	542	2 168
	Zpevněná plochy u mostu (kontejnerové stání) III/4824	3	asfaltobeton	70	175
	Zpevněná plochy u mostu (kontejnerové stání) III/4824	3	asfaltobeton	35	350
	součet MK Lubina			16 619	63 149

[zpět na Obsah](#)**žlutě vyznačené MK jsou zahrnuty v plošném inertním nebo chemickém posypu****místní část MNIŠÍ****MK tř. III**

Pasp.č.	Název ulice (MK)	Priorita údržby (ZU)	Povrch	udrž. délka ZÚ	Plocha ZÚ (m ²)
1c	Mniší – Měrkovice	3	Asfaltobeton	2 268	9 072
3c	za býv. kravín přes Lubinku	3	asfaltobeton	156	530
4c	K čp. 158 a 165	3	asfaltobeton	73	241
5c	Dolní Spružinky k Tiché	3	penetrace	1 921	5 763
6c	od Stodoly kolem Driaku na Tichou	3	penetrace		
7c	spojovací nad bytovkami a KD Mniší	3	asfaltobeton	713	2 852
8c	zásobování KD a MŠ		asfaltobeton	62	310
9c	kolem MŠ	3	asfaltobeton	151	513
10c	spojka pod RS Cars	3	asfaltobeton	46	152
11c	Mniší pod Kazničovem kolem stodoly	3	asfaltobeton	949	2 847
12c	Od Hukvald k vodojemu pod Kazničovem	3	penetrace + asfaltobeton	1 036	3 108
13c	od traťa dozadu za hřbitov	3	asfaltobeton	160	544
14c	spojka na Větrkovice	3	penetrace	427	1 623
15c	ke hřbitovu	3	asfaltobeton	115	460
16c	K čp. 198 a 207	3	asfaltobeton	141	1 058
UK	K č. p. 222 Klabazňovi – pouze na pokyn - popelnice	3	Šotolina	150	338
součet MK Mniší				8 368	29 410

[zpět na Obsah](#)

žlutě vyznačené MK jsou zahrnuty v plošném inertním nebo chemickém posypu

místní část VLČOVICE
MK tř. III

Pasp.č.	Název ulice (MK)	Priorita údržby (ZU)	Povrch	Délka údržby MK	Plocha ZÚ MK (m ²)
1 c	Na Kamenec	3	asfaltobeton	353	1 762
2 c	"Dolní konec"	3	asfaltobeton	295	1 180
3 c	"Náves"	3	asfaltobeton	342	1 436
4 c	K čp. 116 (Náves směr kostel)	3	asfaltobeton	95	333
5 c	Propojka od Sýkorce od ERJ	3	Asfaltobeton	295	2 065
6 c	"Dráhy"	3	asfaltobeton	270	1 350
7 c	"MK k Prašivkovi"	3	penetrace	106	424
8 c	"Dráhy - K Mlýnskému potoku"	3	asfaltobeton	301	993
9 c	"Náves směr kostel"	3	asfaltobeton	589	2 709
10 c	MK na Horečku	3	penetrace	184	552
11 c	UK Od můstku slepá - soukromá	3	penetrace	154	462
12 c	"V uličkách"	3	asfaltobeton + penetrace	386	1 544
13 c	"Na Kopanice"	3	penetrace	458	1 374
14 c	"Na Kutý"	3	asfaltobeton	238	1 095
15 c	"Záhumní"	3	asfaltobeton	179	806
16 c	"naproti hřiště" – neudržovaná	3	štěrk	-	-
17 c	MK za sportovním hřištěm	3	penetrace	323	872
18 c	MK u KD Vlčovice	3	asfaltobeton	134	871
19 c	plocha u hasič. zbrojnice Vlčovice	3	asfaltobeton	5	35
20c	MK k psímu útulku Vlčovice	3	asfaltobeton	260	1820
UK	soukromá cesta k č. p. 217 – na pokyn	3	Penetrace	55	193
součet MK Vlčovice III.				5022	21879
MK tř. II					
1 b	PRŮMYSLOVÝ PARK	1	asfaltobeton	1 350	10 800
2 b	příjezd do PAV od I/58, včetně BUS zálivů	1	asfaltobeton + beton	667	7 017
součet MK Vlčovice II.				2 017	17 817
celkem součet MK VLČOVICE III + II				7 039	39 696

[zpět na Obsah](#)

Výměry chodníků

NAZEV_UL.	plocha chodníků - m2
17. listopadu	1 828
Alšova	1 307
Smetanova	3 340
Bezručova	578
Centrum - stará část - 6850 m2	0
Centrum - nová část - povrch dlažba	5833
Centrum - nová část - povrch žulová kostka	1244
Centrum - nová část - povrch beton	1824
Centrum - nová část - dřevěné podium - jiná plocha	0
Centrum - mlat - neudržíme	0
Česká	578
Čs. armády	5 153
Dělnická	4 456
Dělnická & Nádražní	490
Družební	11 109
Dukelská	3 550
Dukelská & Sokolovská - spojovací chod.	169
Dvořákova	9 149
Erbenova	7 389
Francouzská	7 953
Hanse Ledwinky	615
Husova	4 014
Ignáce Šustaly	7 398
Janáčkova	0
Javorová	3 104
Kadláčkova	5 232
Kadláčkova - parkoviště u KB	525
Karla Čapka	841
Ke Koryčce	868
Kpt. Jaroše	1 832
Kpt. Nálepky	2 284
Krátká	168
Lidická	1 605
Máchova	7 352
Masarykovo náměstí	2 879
Nádražní	823
Obránců míru	12 824
Osvoboditelů	3 886
Pabla Nerudy	259
Pionýrská	1 905
Pod Bílou horou	5 383
Pod Morávií	2 317
Pod Zahradami	1 812
Polní	1 340
Panská	6 936
Příčná	1 346
Sadová	358
Severní	869
Sluneční	880
Sokolovská	241

Sportovní	1 035
Školní	1 985
Štefánikova	10 582
Štramberská	10 180
Wolkerova	124
Zdeňka Buriana	1 471
Záhumenní	9 717
Moravská - parkoviště	135
Hřbitovní	492
UK - Nové tech. muzeum	655
Celkem Kopřivnice	182 222
Celkem Lubina	10 392
Celkem Vlčovice	10 748
Celkem Mniší	3 560
SUMA - chodníky	206 922
SUMA - místní části	24 700
Cyklostezky	31 545
Množství v zimním období neudržované	13 937

[zpět na Obsah](#)

Příloha č. 2:

Zimní údržba přechodů pro chodce - přehled:

Název ulice (MK)	jiný popis MK	Zimní údržba přechodů		Plocha (pxšxd)
		Počet	Důvod	
MK tř. III				
DĚLNICKÁ	včetně rampy B po hranici k. ú. Drnholec	1	přístup k ČD zastávce	6x3
FRANCOUZSKÁ		5	hlavní pěší trasy	5x3x7
HUSOVA		4	hlavní pěší trasa	4x3x9,5
KE KORYČCE		1	hlavní pěší trasa	3x5
KPT. JAROŠE		3	hlavní pěší trasy	3x3x7,5
H. LEDWINKY		2	přístup poliklinika Štef.	2x3x6,5
SOKOLOVSKÁ		1	hlavní pěší trasa	3x6,5
ŠKOLNÍ		4	hlavní pěší trasa	4x3x6
ŠTEFÁNIKOVA		12	hlavní pěší trasy	12x3x10
ŠTRAMBERSKÁ		7	hlavní pěší trasy	7x3x11
„U OD TESCO“	Mezi ul. Nádražní a Čs. armády	3	hlavní pěší trasy	3x3x7,5
součet v 1. pořadí (MK)		43		
ČESKÁ		2	hlavní pěší trasa	1x3x6, 1x3x9
DRUŽEBNÍ		2	hlavní pěší trasa	2x3x4,5
ERBENOVA		2	hlavní pěší trasa	2x3x6
FRANCOUZSKÁ		3	hlavní pěší trasa	3x3x8
KE KORYČCE		1	hlavní pěší trasa	3x5
MASARYKOVO NÁMĚSTÍ		2	hlavní pěší trasa	2x3x6
OBRÁNCŮ MÍRU		7	hlavní pěší trasa	7x3x8
součet ve 2. pořadí (MK)		19		
17. LISTOPADU		2	hlavní pěší trasy	2x3x6

Plán zimní údržby místních komunikací v Kopřivnici 2025-2026

DUKELSKÁ		1	hlavní pěší trasa	3x6
PARKOVIŠŤ ALBERT	vjezdy, výjezdy	4	hlavní pěší trasa	4x3x6
NA DRAHÁCH		1	hlavní pěší trasa	3x3
OSVOBODITELŮ		4	hlavní pěší trasy	4x3x6
PŘÍČNÁ		2	hlavní pěší trasy	2x3x6
WOLKEROVA		1	hlavní pěší trasy	1x3x6
součet ve 3. pořadí (MK)		15		
Záhumenní	průjezdni úsek	6	hlavní trasy pro pěší	6x3x8
Čs. Armády	průjezdni úsek	3	hlavní trasy pro pěší	1x3x10, 4x3x4
Obránců míru	průjezdni úsek	5	hlavní trasy pro pěší	6x3x4, 2x3x10
I/58 Lubina	průjezdni úsek	2	U Horáků, u Tempo	2x3x11
I/58, II/480 a III/4824 Lubina	průjezdni úsek	5	Kruhová křižovatka	3x3x5, 4x3x4, 1x3x6
III/4824 Lubina	průjezdni úsek	2	AZ U váhy, Na Hrázi,	3x3x8
I/58 Vlčovice	průjezdni úsek	4	Rozcestí Mniší, U KD, u kostela, u Fonsilu	4x3x11
II/486 Mniší	Průjezdni úsek	2	Před čp. 65 ve směru na Hukvaldy, za mostem 486-015 ve směru na Hukvaldy	2x3x6
Průmyslový park		5	Přechody okružní kř. DURA, Tymphany a BROSE, E. JAEGER	5x3x8
součet udrž. přechodů na komunikacích SÚS (všechny v 1. pořadí důležitosti)		34		
Údržba přechodů MK + SÚS		111		

[zpět na Obsah](#)

Příloha č. 3:

Přehled schodišť udržovaných podle operačního plánu ZÚ v Kopřivnici

Název přísl. ulice, stavby	Bližší popis umístění	Pořadí důležitosti
centr. pěší zóna	u č. p. 1239 (hračkářství POMPO)	neprovádí se údržba
centr. pěší zóna	u Lašské brány	neprovádí se údržba
centr. pěší zóna	u č. p. 1158	1 (v rozsahu 3m)
centr. pěší zóna	u č. p. 1160 (prodejna PEPCO)	1 (v rozsahu 3m)
ČD zastávka	přístup od loutkového divadla	1
DUKELSKÁ	u čp. 1056 u Kopřivničky	1
DUKELSKÁ	u čp. 1051 u Kopřivničky	1
HUSOVA	u přechodu k "Hrušce"	1
I. ŠUSTALY	za "Hruškou"	1
I. ŠUSTALY	u domu čp. 1088 ke Kopřivničce	1
I. ŠUSTALY	vedle výměňkové stanice u čp. 1083	1
I. ŠUSTALY	vedle garáží nad 1084	1
KRÁTKÁ	u MŠ	1
LIDICKÁ	u obj. vým. stanice	1
Severka obchod	směrem ke škole 17. listopadu	1
SOKOLOVSKÁ	u MŠ spoj. chodník	1

ŠTEFÁNIKOVA	u MěÚ a SLUMEKO,s.r.o.	1
Osvoboditelů	u bytového domu čp. 1200	1
17. LISTOPADU	ke škole u přechodu	1
ČESKÁ	od školy 17. listopadu	1
PŘÍČNÁ	vedle střediska soc. služeb, naproti domu čp. 308	1
ŠKOLNÍ	vedle pošty ke Kavárně	1
ALŠOVA	u ZŠ	2
SMETANOVA	k obch. centru HANS	2
I. ŠUSTALY	u domu čp. 1084	2
I. ŠUSTALY	u domu čp. 1104	2
I. ŠUSTALY	u lávky za MŠ	2
I. ŠUSTALY	před domem čp. 1108	2
JAVOROVÁ	2x od ramp obch.	2
MěÚ Kopřivnice	vstup s rampou	2
FRANCOUZSKÁ	za čp. 1191 a mezi 1195 - 1196	2
ŠTEFÁNIKOVA	před domem čp. 1074 (naproti kachlovky)	2
ALŠOVA	u statku (p. Beniš)	3
NA VÁPENKÁCH	na Hraničky	3
POD MORÁVIÍ	u domu čp. 1164 k spodnímu park.	3
POD MORÁVIÍ	u domu čp. 1315 k ul. Čs. armády	3
SADOVÁ	v parku	3
Z. BURIANA	u MŠ „Jeřabinka“	3
POD B. HOROU	mezi bytovými domy čp. 1369 a 1370	3
ZÁHUMENNÍ	4x schody před č. p. 1151-52 ul. Záhumenní – udržovaná délka 1,5m	3
OSVOBODITELŮ	4 x před č. p. 1200-1202 včetně bezbar. rampy	4

[zpět na Obsah](#)

Příloha č. 4:

Přehled lávek a mostů udržovaných podle operačního plánu ZÚ v Kopřivnici

Pasp.č. MK	Název ulice (MK) / název mostu		ZÚ mostního objektu
		označení	Pořadí důležitosti

Kopřivnice

28 c	ERBENOVA - Erbenova	28 c - M2	dle harmonog. chodníků
10 c	HŘBITOVNÍ - Hřbitovní	10 c - M1	v údržbě MK
21 c	HUSOVA - Husova	21 c - M3	v údržbě MK
36 c	KPT. JAROŠE - Kpt. Jaroše	36 c - M4	v údržbě MK
66 c	NA PINKAVCE - Na Pinkavce	66 c - M7	v údržbě MK
38 c	OBRÁNCŮ MÍRU centrum	38 c - M5	dle harmonog. chodníků
65 c	SEVERNÍ - Severní	65 c - M6	v údržbě MK

Lubina

2 c	nepojmenovaná k čp. 63 D. Roličky - Lubina - Dolní Roličky	2 c - M4	neprovádí se
6 c	"slepá pod Japstavem" - Lubina - za Japstavem u čp. 29	6 c - M1	dle harmonog. chodníků

Plán zimní údržby místních komunikací v Kopřivnici 2025-2026

11 c	stará cesta na Kopřivnici - Lubina - Dělnická - garáže ČSAD Reality	11 c - M7	v údržbě MK
13 c	"RYBNÍKOVÁ" - Lubina - Na Rybníkách	13 c - M5	neprovádí se
16 c	"STARÁ CESTA" k ZŠ - Lubina	16 c - M6	v údržbě MK
21 c	horní cesta směr Habeš - Lubina - na Habeši	20 c - M2	dle harmonog. chodníků
29 c	"PŘEHRADNÍ" Lubina - pod přehradou Větrkovice	29 c - M3	v údržbě MK
38 c	Dolní roličky Příbor obchvat - Lubina - Dolní Roličky u přeložky I/58	38 c - M8	neprovádí se
Mniší			
3 c	za býv. kravínem přes Lubinku -	3 c - M1	v údržbě MK
6 c	Dolní Spružinky k Tiché - Mniší - Dolní Spružinky	6 c - M2	v údržbě MK
Vlčovice			
10 c	MK na Horečku - Vlčovice - u čp. 29	10 c - M5	v údržbě MK
11 c	Od můstku slepá - Vlčovice - horní konec k č. p. 128	11 c - M4	v údržbě MK
12 c	"V uličkách" - Vlčovice u č. p. 127	12 c - M6	v údržbě MK
13 c	"Na Kopanice" - Vlčovice - horní konec u č. p. 105	13 c - M2	v údržbě MK
14 c	"Na Kuty" - Vlčovice - VYKOV dílna č. p. 71	14 c - M1	v údržbě MK
19 c	MK u hasič. zbrojnice Vlčovice ke kostelu - Vlčovice - ke kostelu	19 c - M3	dle harmonog. chodníků

Pasp. číslo	Název přísl. ulice, stavby	Bližší popis umístění	ZÚ lávky pro pěší
			Pořadí důležitosti

Kopřivnice

L1	ŠTRAMBERSKÁ	za Dětským centrem na B. Smetany	1
L2	pod starým hřbitovem	zatrubnění Kopřivničky	dle harmonogramu chodníků
L3	I. ŠUSTALY	za MŠ	1
L4	"zemanství"	pěší trasa k ul. B. Němcové	1
L5	DUKELSKÁ	za výměníkem u čp. 1056	1
L6	KRÁTKÁ	pod MŠ	1
L7	FRANCOUZSKÁ	pěší trasa k podchodu u AN	1
L8	nad koupalištěm	pěší zkratka k internátům na Komenského	neprovádí se
L9	NÁDRAŽNÍ	betonová lávka přes dráhu u AN	neprovádí se
L10	PANSKÁ	pěší trasa na Sýkorec (u třídírny odp.)	2

Vlčovice

L1	přes Lubinu	u stolařství Wágner	neprovádí se
----	-------------	---------------------	--------------

[zpět na Obsah](#)

Příloha č. 5:

Přehled zastávek hromadné dopravy udržovaných podle operačního plánu ZÚ v Kopřivnici

Pasp. číslo	Název přísl. ulice, komunikace	Bližší popis umístění	ZÚ zastávek HD	přístřešek
			Předmět údržby	
Kopřivnice				
Z1	ŠTRAMBERSKÁ	uhelné sklady	nástupní plocha – chodník - odst. pruh	ANO
Z2	ŠTRAMBERSKÁ	čp. 107	nástupní plocha – chodník - odst. pruh	
Z3	ŠTRAMBERSKÁ	před rest. " Pod Kaštany"	nástupní plocha – chodník - odst. pruh	
Z4	ŠTRAMBERSKÁ	naproti rest." Pod Kaštany"	nástupní plocha – chodník - odst. pruh	ANO
Z5	ŠTRAMBERSKÁ	Katolický dům	nástupní plocha – chodník - odst. pruh	ANO
Z6	ŠTRAMBERSKÁ	Pomník padlých	nástupní plocha – chodník - odst. pruh	ANO
Z7	HUSOVA	u SOU	nástupní plocha – chodník	
Z8	HUSOVA	před čp. 340 (bývalá ZŠ Náměstí)	nástupní plocha – chodník - odst. pruh	
Z9	POD STADIONEM	u křižovatky s ul. Husova	nástupní plocha + odst. pruh	
Z10	ŠTEFÁNIKOVA	u polikliniky	nástupní pl. - chodník + odst. pruh + přístřešek	ANO
Z11	ŠTEFÁNIKOVA	naproti parku E. Beneše	nástupní pl. - chodník + odst. pruh + přístřešek	ANO
Z12	ŠTEFÁNIKOVA	naproti parku E. Beneše	nástupní pl. - chodník + odst. pruh + přístřešek	ANO
Z13	ŠTEFÁNIKOVA	naproti parku E. Beneše	nástupní pl. - chodník + odst. pruh + přístřešek	ANO
Z14	ŠTEFÁNIKOVA	naproti parku E. Beneše	nástupní pl. - chodník + odst. pruh + přístřešek	ANO
Z15	ŠTEFÁNIKOVA	naproti parku E. Beneše	nástupní pl. - chodník + odst. pruh + přístřešek	ANO
Z16	FRANCOUZSKÁ	před blokem čp. 1204-1206	nástupní pl. - chodník + odst. pruh	ANO
Z17	ČS. ARMÁDY	naproti hřiště házené	nástupní plocha + odst. pruh + přístřešek	ANO
Z18	OBR. MÍRU	u domu čp. 403	nástupní pl. – chodník + odst. pruh	
Z19	OBR. MÍRU	u domu čp. 871	nástupní plocha – chodník + odst. Pruh + příst.	ANO
Z20	ŠTEFÁNIKOVA	Kaufland	nástupní pl. – chodník + odst. pruh	
Z21	ŠTEFÁNIKOVA	SLUMEKO, s.r.o.	nástupní pl. – chodník + odst. pruh	
Z22	DĚLNICKÁ	přechod u ČD zastávky čp. 385	nástupišť – chodník+ přístřešek	ANO
Z23	PANSKÁ	u vrátnice č. 2 směr PAV	Nástupní plocha - zámková dlažba	
Z24	PANSKÁ	u vrátnice č. 2 směr Luhy	nástupišť z panelů	

Plán zimní údržby místních komunikací v Kopřivnici 2025-2026

Lubina				
Z25	při I/58 na Frenštát	Okružní křižovatka u Jehlanu č. p. 34	nástupní plocha	ANO
Z26	při I/58 na Příbor	Okružní křižovatka u Jehlanu čp. 324	nástupní plocha	
Z27	při I/58 na Frenštát	před sjezdem k benzince	nástupišťe – chodník+ přístřešek	ANO
Z28	při I/58 na Příbor	rest. U Horáků	nástupišťe – chodník+ přístřešek	ANO
Z29	při I/58 na Frenštát	Na Holotě	nástupišťe – chodník+ přístřešek	ANO
Z30	při I/58 na Příbor	Na Holotě	nástupišťe – chodník+ přístřešek	ANO
Z31	při III/4824 na Hájov	u bývalé váhy	nástupní plocha	
Z32	při III/4824 na Kopř.	u bývalé váhy	nástupní plocha + přístř.	ANO
Z33	při III/4824 na Hájov	u mostu přes ř. Lubinu	nástupní ostrůvek	
Z34	při III/4824 na Kopř.	u mostu přes ř. Lubinu	nástupní plocha + přístř. + chodník	ANO
Z35	při III/4824 na Hájov	točna pod družstvem	plocha točny + přístřešek	ANO
Z36	při III/4824 na Kopř.	v zatáčce naproti has. zbrojnice	nástupní plocha	
Z37	při III/4824 na Kopř.	v zatáčce u has. zbrojnice	bez nástupní plochy	
Vlčovice				
Z38	při I/58 na Frenštát	Zábřežky	nástupní plocha	
Z39	při I/58 na Kopř.	Zábřežky	nástupní plocha	
Z40	při I/58 na Frenštát	rozcestí k Mnišímu	nástupní plocha + přístř.	ANO
Z41	při I/58 na Kopř.	rozcestí k Mnišímu	nástupní plocha + přístř. + nástupní plocha	ANO
Z42	při I/58 na Frenštát	za kostelem (RD čp. 113)	nástupní plocha + přístř. + chodník	ANO
Z43	při I/58 na Kopř.	v zatáčce u SG VET	nástupní plocha + přístř.	ANO
Z44	při I/58 na Kopř.	u mostu	nástupní plocha + přístř.	ANO
Z45	při II/486 na Hukvaldy	rozcestí k Mnišímu	nástupní plocha	
Z46	Průmyslový park	u Cirexu směr Tymphany	nástupní plocha	
Z47	Průmyslový park	u BROSE směr Dura	nástupní plocha (přístřešek vlastní Brose)	
Z48	Průmyslový park	u Tymphany točna	nástupní plocha (přístřešek vlastní Tymphany)	
Z49	Průmyslový park	u DURA Automotive	nástupní plocha (přístřešek vlastní DURA)	
Z50	Příjezd k nákl. vrátnici Tatra	u Erich Jaeger směr Průmyslový park	nástupišťe – chodník	
Z51	Křižovatka Panská - příjezd k nákl. vrátnici Tatra od křížku	Naproti závodu Dura směr Luhy	nástupní plocha	

Plán zimní údržby místních komunikací v Kopřivnici 2025-2026

Z52	Panská	U závodu Union Ocel směr Dura	nástupní plocha	
Z53	Průmyslový park	Před fy. E. Jaegrem	Nástupní plocha	
Mniší				
Z54	při MK 1c	centr. křižovatka (střed)	nástupní plocha + přístř.	ANO
Zastávky MHD				
Z55	FRANCOUZSKÁ	Naproti domu čp. 1022	nástupní plocha	
Z56	17. LISTOPADU	Vedle domu čp. 1221	nástupní plocha	
Z57	ŠKOLNÍ	Vedle obchodního domu, čp. 157/12	nástupní plocha	
Z58	KE KORYČCE	Křižovatka K. Čapka a ul. Ke Koryčce	nástupní plocha	
Z59	ŠTRAMBERSKÁ	U hlavní silnice vedle čp. 555	nástupní plocha	
Z60	ŠTRAMBERSKÁ	U hlavní silnice vedle čp. 63/38	nástupní plocha	

[zpět na Obsah](#)

Příloha č. 6:

Přehled umístění nádob s posypovým materiálem

Evid. číslo	nádoba	Název přísl. ulice, komunikace	Bližší popis umístění	ZÚ – situování nádob na posyp – význam
N1(2ks) –CH	popelnice	Štefánikova	zastávka ČD	zimní údržba schodiště
N2 - CH	popelnice	Krátká	u MŠ	zimní údržba schodiště
N3 - CH	popelnice	Centrum	u č. p 1160 - PEPCO	zimní údržba schodiště
N4 – CH	popelnice	Husova x Štramberská	u ZŠ Náměstí	zimní údržba přechodů
N5 – CH	popelnice	Obránců míru	Přechod od KDK k ZŠ M. Horákové	zimní údržba přechodů
N6 – CH	popelnice	Centrum	u č. p. 1158 mezi cukrárnou a papírnictvím	zimní údržba schodiště v centru
N7 – CH	kontejner	Štefánikova	u MÚ – čp. 1163	zimní údržba schodiště u MÚ KONT.
N8 – CH	popelnice	Centrum	u Anexu	údržba schodiště vedle Anexu
N9 – CH	popelnice	Sokolovská	u staré pošty	zimní údržba schodů u aut. zastávek
N10 - CH	popelnice	Dukelská	za čp. 1051	zimní údržba schodiště za čp. 1051
N11 – CH	popelnice	Dukelská	U domu čp. 1060	údržba lávky a schodů za čp. 1056
N12 – CH	popelnice	Ignáce Šustaly	u peší lávky vedle firmy Favea	zimní údržba lávky a schodišť
N13 – CH	popelnice	Ignáce Šustaly	u domu čp. 1084	zimní údržba schodiště
N14 – CH	popelnice	Ignáce Šustaly	u VTA nad MŠ	zimní údržba schodiště
N15 – CH	popelnice	Dvořákova	u peší lávky k MŠ I. Šustaly	zimní údržba schodiště a lávky
N16 – CH	popelnice	Masarykovo nám.	přechod - DZ IP4b u kostela	zimní údržba přechodů pro chodce

Plán zimní údržby místních komunikací v Kopřivnici 2025-2026

N17 – CH	popelnice	Štramberská	u obchodního centra Hans	zimní údržba schodiště
N18 – CH	popelnice	Alšova	pod ZŠ Alšova	zimní údržba schodiště
N19 – CH	popelnice	Na Vápenkách	u rod. domu čp. 146	zimní údržba schodiště
N20 – CH	popelnice	Pionýrská	schody v parku	zimní údržba schodiště
N21 – CH	popelnice	Zdeňka Buriana	schody u MŠ Jeřabina	zimní údržba schodiště
N22 – CH	popelnice	Javorová	schody za obchodem u čp. 760	zimní údržba schodiště
N23 – CH	popelnice	Školní	u bývalé pošty	zimní údržba schodiště
N24 – CH	popelnice	Francouzská	za domem 1192 schody k trafice	zimní údržba schodiště
N25 – CH	popelnice	Francouzská	Přechod na ul. Družební	zimní údržba schodiště
N26 – CH	popelnice	Družební	mezi domy 1174 a 1175	zimní údržba schodiště
N27 – CH	popelnice	Osvoboditelů	před domem čp. 1200	zimní údržba schodiště
N28 – I	popelnice	Panská	lávka na Sýkorec u čp. 129	zimní údržba lávky - Inert. p.
N29 – CH	popelnice	Alšova	schody u Beníše za parkoviště na Záhumenní	zimní údržba schodiště
N30 – CH	popelnice	Francouzská 1303	přechody u kasáren	zimní údržba přechodů
N31 – CH	popelnice	17. listopadu 1224	u ZŠ	zimní údržba přechodů
N32 – CH	popelnice	Čs. Armády	přechod u KB	zimní údržba přechodů
N33 – CH	popelnice	Obránců míru	vedle hl. vchodu do ZŠ M. Horákové	zimní údržba schodiště
N34 – CH	popelnice	Smetanova	u parkoviště Dětského centra	zimní údržba schodiště
N35 – CH	popelnice	Ignáce Šustaly	Schody u domu čp. 1081	zimní údržba schodiště
N36 – CH	popelnice	Francouzská	pěší lávka u pekárny Milany	zimní údržba lávky
N37 – CH	popelnice	Husova	u přechodu k Lacinovi	zimní údržba přechodů
N38 – CH (2 ks)	popelnice	Hřbitov Kopřivnice	u hlavní brány	zimní údržba přechodů
N39 – CH	popelnice	Školní	u přechodu k ZŠ E. Zátopka	zimní údržba přechodů
N40 – CH	popelnice	17. listopadu	u přechodu čp. 1220	zimní údržba přechodů
N41 – I	popelnice	Vlčovice	přechod u kostela, schody na hřbitov	údržba přechodu a schodů u HZ - Inert. p.
N42 – CH	popelnice	Lubina	ve dvoře ZŠ Lubina	údržba přechodů u ZŠ Lubina
N43 – CH	popelnice	Francouzská	u byt. domu čp. 1024	údržba přechodů
N44 – CH	popelnice	Lubina	u večerky Na Hrázi čp. 45	údržba přechodu
N45 – CH	popelnice	Lubina	Pod pneuservisem Kostelník	Údržba přechodu
N46 - CH	popelnice	„U Tesca“	U VO od aut. nádraží	údržba přechodů
N47 – CH	popelnice	Čs. Armády	schody od AN u BD čp. 1315	zimní údržba schodiště
N48 – CH	popelnice	Obránců míru	autobusová zastávka kolonie od NJ před domem čp. 870	zimní údržba autobusových zastávek a chodníků
N49 – I (2ks)	popelnice	Obránců míru	autobusová zastávka kolonie od NJ před domem čp. 871	zimní údržba autobusových zastávek a chodníků (1x - Inert. p.)
N50 – CH	popelnice	Obránců míru	Obr. míru křižov. ul. Ke Koryčce	zimní údržba přechodů pro chodce
N51 – CH	popelnice	I. Šustaly		zimní údržba schodů
N52 - CH	popelnice	Lubina	Kruhový objezd	zimní údržba přechodů a chodníků
N53 - CH	popelnice	Erbenova	U přechodu naproti kostela	údržba přechodů
N54 - CH	popelnice	Záhumení	U Alberta	údržba chodníku
N55 – CH	popelnice	Školní	U přechodu – u kavárny	zimní údržba přechodů
N56 - CH	popelnice	Česká	U ZŠ 17. Listopadu	zimní údržba přechodů

Plán zimní údržby místních komunikací v Kopřivnici 2025-2026

N57 - CH	popelnice	Lubina	U rest. „Horačka“	zimní údržba přechodů
N58 - CH	popelnice	Centrum	Schody u fontány	zimní údržba schodů
N59 - CH	kontejner	H. Ledwinky	U nových WC	zimní údržba přechodů a chodníků
N60 - CH	popelnice	Štramberská	Za čp. 1134	zimní údržba schodů
N61 - CH	popelnice	Lubina – naproti Japstavu	Kopec od čp. 31	zimní údržba MK - MIX
N62 - CH	kontejner	Mniší	Přechod točna	zimní údržba přechodů a chodníků KONT.
N63 - CH	popelnice	ČS Armády	Chodník od mostu k sídlišti SEVER	zimní údržba chodníků
N64 – CH	popelnice	Štramberská	Přechod u BUS u Hanse	Zimní údržba přechodů a nástupní plochy BUS
N65 – CH	popelnice	Štramberská	Přechod u uhelných skladů	zimní údržba přechodů
N66 - I	popelnice	Dukelská	U domu č. p. OSBD	zimní údržba chodníku
N67 - CH	kontejner	Pod Bílou horou	křižovatka PBH - Školní	zimní údržba chodníku
N68 - CH	popelnice	Štramberská	u domu č. p. 1127	zimní údržba přechodů
N69 - CH	popelnice	Kpt. Jaroše	Albert přechod ke Speditu	zimní údržba přechodů
N70 - CH	kontejner	Horečkova	V horní části ulice	zimní údržba účelové komunikace určeno pro občany
N71 – CH + I	popelnice	Lubina	Horní část panelovky	zimní údržba účelové komunikace určeno pro občany
N72 - CH	popelnice	Lubina	Spodní část panelovky	zimní údržba účelové komunikace určeno pro občany
N73 – CH + I	popelnice	Mniší	U vodojemu	zimní údržba účelové komunikace určeno pro občany
N74 – CH + I	popelnice	Mniší	Pod vodojemem	zimní údržba účelové komunikace určeno pro občany
N75 - CH	popelnice	Štramberská	U vlakového nádraží Štramberk	zimní údržba místa pro přecházení

Příloha č. 7:

Přehled úseků MK s umístěním zásněžek

místní komunikace	pasport	délka úseku (m)
K VODOJEMU	28 c	90
K VODOJEMU	28 c	45
K OČNÍMU	67 c	108
PASEKY	55 c	57
MORAVSKÁ	83 c	200
Na Měrkovice (Mniší)	01 c	100
Pod Kazničov (Mniší)	55 c	150
celkem součet		750 m

Pokyny k instalaci zásněžek:

Zásněžky (neboli sítě proti sněhu) je nutno osazovat ve vzdálenosti min. 20 m od krajnice MK, ke které mají poskytovat ochranu před tvorbou závějí nebo sněhových jazyků.

[zpět na Obsah](#)

Příloha č. 8:

Přehled MK a parkovišť s odvozem přebytečného sněhu při sněhové kalamitě – vývoz lze zahájit pouze po předchozí dohodě s Městem Kopřivnice)

PLOCHY S ODVOZEM PŘEBYTEČNÉHO SNĚHU			
Odvoz sněhu z vyhrazených parkovacích místa pro vozidla označená symbolem 225			
Název ulice	Bližší popis	Rozsah plochy	Počet míst
nepojmenovaná ke správní budově MÚ	parkoviště u předního vchodu		2
nepojmenovaná k býv. MÚ (Medcentrum) z ul. Obránců míru	parkoviště za budovou	včetně bezbariér. nájezdu na chodník	1
nepojmenovaná ze Záhumní na parkoviště ANEX	parkoviště před budovou	včetně bezbariér. nájezdu na chodník	2
ŠKOLNÍ	parkoviště naproti „kavárně“	včetně bezbariér. nájezdu na chodník	2
KPT. JAROŠE	parkoviště před vchodem do Alberta	včetně bezbariér. nájezdu na chodník	3
SMETANOVA	parkoviště před Dětským centrem	včetně bezbariér. nájezdu na chodník	5
MASARYKOVO NÁMĚSTÍ	parkoviště před hotelem Stadion	včetně bezbariér. nájezdu na chodník	2
MASARYKOVO NÁMĚSTÍ - ŠTRAMBERSKÁ	parkoviště před katolickým domem	zpevněná plocha parkoviště před památníkem TGM	2
ŠTEFÁNIKOVA	parkoviště před čp. 1157	včetně bezbariér. nájezdu na chodník	2
ŠTEFÁNIKOVA	parkoviště před čp. 1239 („Tatrovanka“)	včetně bezbariér. nájezdu na chodník	1
ŠTEFÁNIKOVA	parkoviště před čp. 984 („Juříček“)	včetně bezbariér. nájezdu na chodník	2
ŠTEFÁNIKOVA	parkoviště před tržnicí č. p. 234/18b	včetně bezbariér. nájezdu na chodník	2
DRUŽEBNÍ	parkoviště vedle garáží	včetně bezbariér. nájezdu na chodník	2
ČESKÁ	parkoviště před DPS	včetně bezbariér. nájezdu na chodník	4
17. LISTOPADU	parkoviště před ZŠ	včetně bezbariér. nájezdu na chodník	1
I. ŠUSTALY	parkoviště nad MŠ	včetně bezbariér. nájezdu na chodník	3
I. ŠUSTALY	parkoviště naproti 1104 slepá část	včetně bezbariér. nájezdu na chodník	1
KRÁTKÁ	u bývalého kina		2
KPT. NÁLEPKY	před čp. 1074		1
POD B. HOROU	před čp. 1326		1
POD B. HOROU	před čp. 1327		1
FRANCOUZSKÁ	parkoviště u MŠ	včetně bezbariér. nájezdu na chodník	1
ŠTRAMBERSKÁ	parkoviště před ZUŠ		1
ŠTRAMBERSKÁ	parkoviště před TGM		2
Rozsah odvozu sněhu ŠTRAMBERSKÁ	parkoviště	1128-1130 a 1124-1127	2
ŠTRAMBERSKÁ	parkoviště	1135-1138 a 1132-1134	2
ŠKOLNÍ	parkoviště u sociálně-terapeutické dílny		1

Vyhrazená parkovací místa pro vozidla s označením O1 celkem			51
Ostatní dopravně důležité parkoviště a odstavné plochy			
Název ulice	Bližší popis místa	Pořadí důležitosti	Rozsah
17. LISTOPADU	Kolmá stání včetně slepých úseků	1	mezi ul. Osvoboditelů a ul. Česká
ALŠOVA	Kolmá stání	1	mezi ul. Máchova-Záhumenní
DRUŽEBNÍ	Kolmá stání + stání v jízdním pruhu a na chodníku	1	od ul. Francouzská po ul. 17. listopadu
FRANCOUZSKÁ	Kolmá stání	1	od ul. O. míru po Severní
K. ČAPKA	Podélná stání v jednosměrce + šikmá stání v obousměr. úseku	2	od ul. Školní po Zd. Buriana
KE KORYČCE	Kolmá stání	2	od ul. O. míru po ul. Pod B. Horou
KPT. JAROŠE	Parkoviště u Alberta, hotelu Tatra a most přes Kopřivničku	1	od ul. Záhumenní po ul. Štefánikova
MÁCHOVA	Kolmá stání	2	od ul. Alšova po ul. Štramberská
nepojmenovaná ke správní budově MÚ	Kolmá stání před a za budovou	1	z ul. Štefánikova ke správní budově MÚ
H. LEDWINKY	Podélná stání u parku E. Beneše a před žst.	1	od ul. Husova po ul. Štefánikova
OBRÁNCŮ MÍRU	Kolmá stání pod zelným trhem	2	od rondelu k zelnému trhu
OSVOBODITELŮ	Kolmá a podélná stání	2	mezi ul. 17. listopadu a ul. Francouzská
OSVOBODITELŮ	Vyhrazení parkování stání	2	před č. p. 1212
PIONÝRSKÁ	Podélná stání v jednosměrce	2	od ul. Školní po ul. Ke Koryčce
POD BÍLOU HOROU	Podélná stání	2	mezi ul. Zd. Buriana a ul. Školní
PRŮMYSLOVÝ PARK	Podélná stání	1	z ul. Panská do PAV po točnu autobusů u závodu Bang&Olufsen
PŘÍČNÁ	Kolmá stání	1	mezi ul. Česká a ul. O. míru
SADOVÁ	Podélná stání	2	od ul. Školní po ul. Ke Koryčce
SOKOLOVSKÁ	Podélná stání	1	od ul. Kpt. Jaroše po ul. Dukelská
ŠKOLNÍ	Kolmá a podélná stání	1	od ul. O. míru po ul. Pod B. Horou
ŠTEFÁNIKOVA	Kolmá, šikmá a podélná stání	1	Od ul. Nádražní po ul. Husova
ŠTRAMBERSKÁ	Podélná stání	1	od ul. Janáčkova po ul. Husova
ZDEŇKA BURIANA	Podélná stání	1	od ul. O. míru po ul. Pod B. Horou
POD MORÁVIÍ	Kolmá a podélná stání	1	z ul. Štefánikova

Plán zimní údržby místních komunikací v Kopřivnici 2025-2026

BEDŘICHA SMETANY	Podélná a kolmá stání	2	z ul. Štramberská k Dětskému centru
BEZRUČOVA	Kolmá stání	2	naproti AS Tronic
ČESKÁ	Podélná stání u kasáren a kolmá stání u ZŠ 17. listopadu	2	od ul. Francouzská po ul. Obránců míru
ERBENOVA	Kolmá stání	2	od ul. I. Šustaly po ul. Štramberská
FRANCOUZSKÁ	Kolmá stání	2	příjezd k MŠ
HORNÍ	Zúžený úsek jednosměrka	2	mezi ul. Záhumenní a Štramberská
I. ŠUSTALY	Kolmá stání	2	od ul. Záhumenní po ul. Erbenova vč. slepých ús.
JAVOROVÁ	Podélná stání	2	mezi ul. Zd. Buriana a Ke Koryčce
KADLÁČKOVA	Podélná a kolmá stání	2	z ul. Francouzská k házeňáku
ČS. ARMÁDY	Vyhrazení stání O1 + kolmá stání	2	
KRÁTKÁ	Kolmá stání	2	z ul. Štefánikova k MŠ
LIDICKÁ	Kolmá stání	2	z ul. Obr. Míru k domu čp. 1035
MASARYKOVO NÁMĚSTÍ	Kolmá stání	2	Před pomníkem T.G.M.
nepojmenovaná k MÚ	Kolmá stání	2	z ul. O. Míru k MěÚ Kopřivnice
nepojmenovaná k dialýze Obr. míru	Kolmá stání	2	k dialýze před č. p. 891
POD ZAHRADAMI	Kolmá stání	2	Z ul. Zd. Buriana
SPORTOVNÍ	Zúžený úsek jednosměrka a parkoviště u házenkářské haly	2	mezi ul. Záhumenní a Sadová
DVOŘÁKOVA	Kolmá stání	2	z ul. Štramberská k domu čp. 1098
DRUŽEBNÍ	Kolmá a podélná stání	2	Slepé úseky u čp. 1001-2
DUKELSKÁ	Kolmá a podélná stání	2	z ul. K. Jaroše po ul. Štefánikova
HŘBITOVNÍ	Kolmá stání u hřbitova	3	od hřbitova po RD č. p. 240
HUSOVA	Podélná stání mezi křiž. Se Štramberskou a Záhumenní	2	Úsek od Záhumenní po Štramberskou
KPT. NÁLEPKY	Kolmá stání	2	z ul. Kpt. Jaroše k domu čp. 1073
NA DRAHÁCH	Kolmá stání u ČS a zúžený profil ulice	3	mezi ul. Školní a ul. Záhumenní
NA VÁPENKÁCH	Zúžený profil ulice	3	z ul. Nádražní (Štramberk) k RD čp. 380 a 396
NA VÁPENKÁCH	Zúžený profil ulice	3	z ul. Hraničky (Štramberk) k RD čp. 147
ze Záhumenní na parkoviště u ANEXU	Kolmá stání	3	z ul. Záhumenní k MÚ příst. ANEX
POLNÍ	Kolmá a podélná stání	2	z ul. Zd. Buriana k domu čp. 1299
WOLKEROVA	Kolmá stání u zimního stadionu	3	mezi ul. Bezručova a ul. Štramberská
Čs. armády & Kadláčkova	Parkoviště u KB	2	Centrální parkoviště

Plán zimní údržby místních komunikací v Kopřivnici 2025-2026

Moravská	Parkoviště u Kravína	2	Centrální parkoviště
Zd. Buriana & Školní	parkoviště před č. p. 768	2	Parkoviště

[zpět na článek](#)

Příloha č. 9:

Přehled úseků MK s instalací dočasného DZ B29 (Zákaz stání) v zimním období

místní komunikace	pasport	délka úseku (m)
KE KORYČCE	46 c	100
MORAVSKÁ	83 c	200
DRUŽEBNÍ	53 c	120
FRANCOUZSKÁ	04 b	100
POD MORÁVIÍ	62 c	80
celkem součet		600

[zpět na článek](#)

Příloha č. 10:

Přehled dopravně významných chodníků

název přilehlé komunikace (ulice)	povrch	udržovaná šířka (m)
Centrum pěší zóna	Multicar M31	2-3
od ul. 17. listopadu směrem k obchodnímu centru Severka - cyklostezka	Multicar M30	2
od hřiště u ZŠ Alšova kolem vodního toku Kopřivnička směrem ke starému hřbitovu a k ul. I. Šustaly	Multicar M27	2
ul. Československé armády od ul. Obránců míru po ul. Nádražní oboustranně	Piaggio Porter	2
ul. Dělnická od lávky přes želez. trať. po podjezd silnice II/480	Piaggio Porter	0,9 -1,5
ul. Družební od obchodního centra Severka k č. p. 1004	Multicar M30	1,5
ul. Dukelská kolem výměníku od ul. Kpt. Jaroše po ul. Husova	Multicar M27	2
ul. Erbenova oboustranně	Multicar M27	2
ul. Francouzská pěší zóna od ul. Družební k obchodnímu centru Severka	Multicar M30	2
ul. Hanse Ledwinky - kolem polikliniky k železniční stanici	Multicar M27	2
ul. Husova - od kruhového objezdu po SPŠ	Multicar M27	2
ul. I. Šustaly - kolem MŠ od starého hřbitova	Multicar M27	2
ul. Javorová před č.p. 762 po ul. Z. Buriana	Kubota BX	2
ul. Kadláčková – od ul. Francouzská směrem k autobusové zastávce u Komerční banky na ul. Československé armády	Multicar M30	2
ul. K. Čapka - od ul. Školní po ul. Zdeňka Buriana - oboustranně	Multicar M30	2
ul. Ke Koryčce - oboustranně	Multicar M30 Kubota BX	2
ul. Kpt. Jaroše - oboustranně	Multicar M27	2
ul. Kpt. Nálepky - před BD č. p. 1064 - 1070 směr ul. Husova	Multicar M27 Kubota BX	2
ul. Lidická - od zelného trhu za domy č. p. 1035 - 1040 směr ul. Krátká	Piaggio Porter	2
ul. Alšova od ZŠ směr ul. Horní	Multicar M27	2
ul. Nádražní kolem obchodního centra Tesco a autobusového nádraží	Piaggio Porter	2
ul. Štefánikova – od ul. Pod Morávií směr centrum včetně autobusových zastávek u parku E. Beneše po ul. Husova, chodník k budově MÚ Kopřivnice	Piaggio Porter	2
ul. Záhumenní před Anexem a Medcentrem	Multicar M30	1,5

ul. Záhumenní nad ul. Alšova směr Štramberk	Fréza Agria Piaggio Porter	2
ul. Obránců míru - oboustranně	Multicar M30 Kubota BX	1
ul. Osvoboditelů - oboustranně mimo neudržovaný úsek	Multicar M30	2
ul. Pionýrská	Multicar M30	2
ul. Pod Bílou horou - mezi ul. Školní až po ul. Zdeňka Buriana	Multicar M30	2
ul. Pod Zahradami - před domy č. p. 1292 - 1298	Kubota BX	2
ul. Polní – podél domů č. p. 828 - 1300	Kubota BX	2
Průmyslový park	Multicar M31 Piaggio Porter	1,5
ul. Školní	Kubota BX	2
ul. Štramberská – jednostranně od ul. Husova po faru	Multicar M27	1,5
ul. Zdeňka Buriana – jednostranně	Multicar M30	1,5
Celá cyklostezka Kopřivnička od ul. Horní po trať na ul. Nádražní, - ul. Panská a ul. Dělnická – včetně chodníku přilehajícího k cyklostezce vedoucí směrem do Průmyslového parku	Multicar M31	2
ul. Severní	Kubota BX	1,5

[zpět na Obsah](#)

Příloha č. 11:

Přehled organizačního zajištění údržby v pracovních okresech s prováděním ruční zimní údržby MK

Rozsah a rozdělení okrsků ručních prací při ZÚ

okres 1 - Kopřivnice centrum

Pasp. č.	počet stupňů	plocha	počet přech.	Název přísl. ulice, stavby	Bližší popis umístění	okres	
rampa		30,00		Vitríny rampa	správní budova MÚ	Nájezdová rampa do budovy MÚ kolem pošty + vstup do pošty, vitríny před MÚ,	1
S55	6	36		schody	Budova MÚ – vstup na poštu	Přístupové schody na poštu	1
		20		chodník	správní budova	přístupový chodník k poště v budově MÚ	1

Plán zimní údržby MK v Kopřivnici 2025-2026

S5	25	X		schody	centr. pěší zóna	u č. p. 1239 (hračkářství POMPO)	Neprovádí se
S8	5	X		schody	centr. pěší zóna	u Lašské brány	Neprovádí se
S3	15	X		schody	centr. pěší zóna	u č. p. 1158 mezi cukrárnou a papírnictvím	1
S4	6	x		schody	centr. pěší zóna	u č. p 1160 - PEPCO	1
S21	18	39,40		schody	"včelín"	průchod u Anexu	1
	17	20,00		chodník	"včelín"	chodník směrem k hokejce u kontejnerů	1
S31	14	30,50		schody	"včelín"	4x schody před č. p. 1151-52 ul. Záhumenní	1
S51	7	16,1		Schody	Kpt. Jaroše	u Speditu ze strany Kpt. Nálepky	1
S52	8	32		Schody	Kpt. Jaroše	u Speditu ze strany Kpt. Jaroše	1
M4				Chodník na mostě	Kpt. Jaroše	na mostě obě strany	1
			6	přechody	Kpt. Jaroše	1 u Šitavance, 1 u Olympie, 1 u Speditu, 3 na parkovišti u Alberta	1
			8	přechody	Štefánikova	2 u parku, 1 u optiky, 1 před spr. b. MU, 1 u Domu podnikatelů, 2 retardéry, 1 Juříček	1
			1	přechody	nepojmenovaná	za "včelínem" od ul. Obr. míru	1
			2	přechody	MěÚ Kopřivnice	2 x u parkovišť	1
			1	přechody	Čs. armády	1 u rondelu	1
			2	přechody	Obránců míru	2 u rondelu	1
			2	přechody	Záhumenní	1 u Speditu, 1 před MÚ (Anex)	1
			1	přechody	Na Drahách	1 u spořitelny	1
		40		zpevněná plocha	Ringhofferova vila	Plocha kolem vstupu do budovy	1
Celkem	60,00	420	23				

okrsek 2 - Kopřivnice Luh, autobusové nádraží, TESCO

Pasp. č.	počet stupňů	plocha	počet přech	Název přísl. ulice, stavby	Bližší popis umístění	okrsek	
S9	9	24,00		schody	ČD zastávka	přístup od loutkového divadla	2
S19	24	86,00		schody	KRÁTKÁ	u MŠ	2
S20	11	13,90		schody	LIDICKÁ	u obj. vým. stanice	2
S23	4	2,40		schody	POD MORÁVÍÍ	u domu čp. 1164 k spodnímu park.	2
S50	8	20,00		schody	POD MORÁVÍÍ	u domu čp. 1315	2
L6				lávka	KRÁTKÁ	pod MŠ	2

L10		30,00	1	lávka a chodník	PANSKÁ	pěší trasa na Sýkorec (u třídírný odp.), místo pro přecházení	2
			1	přechody	DĚLNICKÁ	v zatáčce u ČD zastávka	2
			1	místo pro přecházení	DĚLNICKÁ	mezi křižovatkou s Pánskou	2
			1	přechody	ŠTEFÁNIKOVA	vedle restaurace Morávia	2
			3	přechody	ŠTEFÁNIKOVA	u vily Machů k ČD zast.	2
			2	přechody	Čs. Armády	1 u hážeňáku, 1 u tenis. kurtů	2
			3	přechody	Spojovací u TESCO	1 u křižovatky s Nádražní, 1 u křiž. s Čs. Armády, 1 u AN Kopřivnice	2
		36		Plocha před KB	Čs. armády	Spojovací chodník mezi dvěma parkovišti	2
Celkem	56,00	212,30	12				

okrsek 3 - Kopřivnice Centrum směr Husova, Erbenova

Pasp. č.	počet stupňů	plocha	počet přech.	Název přísl. ulice, stavby	Bližší popis umístění	okrsek	
S10	11	4,00		schody	DUKELSKÁ	u čp. 1056 u Kopřivničky	3
S11	14	15,40		schody	DUKELSKÁ	u čp. 1051 u Kopřivničky	3
S12	8	5,90		schody	HUSOVA	u přechodu k "Hruška" potraviny	3
S13	16	17,50		schody	I. ŠUSTALY	u čp. 1081 za "Hruška" potraviny	3
S17	7	5,40		schody	I. ŠUSTALY	u domu čp. 1088 ke Kopřivničce	3
S26	4	1,80		schody	SOKOLOVSKÁ	u MŠ na spoj. chodníku k Štefánikové	3
S14	15	20,80		schody	I. ŠUSTALY	u domu čp. 1084	3
S33	5	3,80		schody	I. ŠUSTALY	pod domem čp. 1087	3
S34	6	2,40		schody	ŠTEFÁNIKOVA	k prodejně kol Šitavanc	3
S35	3	1,60		schody	ŠTEFÁNIKOVA	na propojce k Sokolovské u bývalého DDM	3
S47	9	4,80		schody	ŠTEFÁNIKOVA	před domem čp. 1074+ chodník	3
S43	17	10,90		schody	I. ŠUSTALY	u výměňkové stanice vedle čp. 1083	3
S45	7	6,80		schody	I. ŠUSTALY	před domem čp. 1108 pod spojovacím ch.	3
S46	26	70,60		schody	I. ŠUSTALY	propojení mezi ul. Záhumení a I. Šustaly	3
L4				lávka	B. Němcové "zemanství"	u rest. "U můstku"	3
L5				lávka	DUKELSKÁ	za výměňkem u čp. 1056	3

M2				chodníky na mostě	ERBENOVA	1 křiž. u kostela, 1 u mostu přes Kopřivničku	3
			2	přechody	ŠTRAMBERSKÁ	1 u kostela, 1 v kruhové křižovatce	3
			1	přechody	B. Němcové	v kruhové křižovatce	3
			4	přechody	Husova	1 u ZŠ Náměstí, 1 u křiž. se Štramborskou, 1 v úrovni zemanství, 1 na příčném prahu	3
			3	přechody	Masarykovo nám.	pod ZŠ Náměstí u křižovat. s ul. Štramborská, u hotelu Stadion a u kostela	3
			2	přechody	Erbenova	1 křiž. u kostela, 1 u mostu přes Kopřivničku	3
			2	přechody	H. Ledwinky	1 u polikliniky, 1 u Discountu	3
			3	přechody	Štefánikova	1 u autobus. Zastávek před parkem, 1 u Kachlovky, 1x kruhová křižovatka	3
			3	přechody	Záhumenní	1 u Šikulů pod Savekem, 1 pod býv. vodárnami, 1 u Profidentu	3
			1	místo pro přecházení	Husova	Muzeum nákladních automobilů	3
Celkem	148,00	171,70	21				

Okrsek 4 – Kopřivnice Jih pro Štramberk

Pasp. č.	počet stupňů	plocha	počet přech.		Název přísl. ulice, stavby	Bližší popis umístění	okres
S15	12	68,00		schody	I. ŠUSTALY	u domu čp. 1104	4
S16	11	8,90		schody	I. ŠUSTALY	u lávky za MŠ (z obou stran včetně příst. chodníku a lávky samotné)	4
S1	11	11,00		schody	ALŠOVA	u ZŠ	4
S2	14	5,10		schody	B. SMETANY	k obch. centru HANS směrem k Štr.	4
S30	14	4,50		schody	ALŠOVA	u statku (p. Beniš)	4
S32	6	3,70		schody	MÁCHOVA	u č. p. 1134, za Foto Moravou, 2-je schody	4
S22	23	23,50		schody	NA VÁPENKÁCH	na Hraničky	4
				parkoviště	B. SMETANY	u Dětského centra	4
			6	přechody	ŠTRAMBERSKÁ	Štramborská & Dvořáková & Haškova & Hřbitovní & P. Nerudy & Janáčkova, Štramborská u vlakového nádraží	4
			1	přechody	Masarykovo nám.	1 u Zimního stadionu	4
				chodník		u Zimního stadionu + chodník Wolkerova	4

			1	místo pro přecházení	Alšova	Před školou ZŠ Alšova - přes parkoviště	4
			1	Přechod	Záhumenní	Nad ul. Alšova	4
Hřbitov				schody	Hřbitovní	Před smuteční síní	4
Celkem	91	124,7	9				

Okrsek 5 – Kopřivnice Korej, Sever

Pasp. č.	počet stupňů	plocha	počet přechů		Název přísl. ulice, stavby	Bližší popis umístění	okres
údržba na město (zak. 11109974500)							
S24	4,00	2,10		schody	Naproti pivnice Sever	směrem ke škole 17. listopadu	5
S18	10,00	5,50		schody	JAVOROVÁ	2x od ramp obch.	5
				chodník	JAVOROVÁ-KE KORYČCE	za domy čp. 771-773	
S25	5,00	6,00		schody	SADOVÁ	v parku	5
S29	14,00	7,20		schody	Z. BURIANA	u MŠ Jeřabinka	5
S36	5,00	2,30		schody	POD B. HOROU	mezi bytovými domy čp. 1369 a 1370	5
S38	25,00	34,60		schody	OSVOBODITEL Ů	4 x před č. p. 1200 včetně bezbar. rampy	5
S39	1,00	0,70		schody	OSVOBODITEL Ů	1 x průchod u rest. Severka	5
S40	-	32,00		schody	FRANCOUZSKÁ	za čp. 1191,1192 a mezi 1195 - 1196	5
S41	11,00	10,00		schody	17. LISTOPADU	ke škole u přechodu	5
S42	5,00	5,60		schody	ČESKÁ	od školy 17. listopadu	5
S49	16,00	16,00		schody	ŠKOLNÍ	vedle pošty ke kavárně	5
S50	6	6		schody	DRUŽEBNÍ	schody mezi čp. 1174 a 1175	5
S51	7	7		schody	PŘÍČNÁ	vedle střediska sociálních služeb, naproti čp. 308	5
L7				lávka	FRANCOUZSKÁ	pěší trasa od pekárny k podchodu u AN	5
			6	přechody	FRANCOUZSKÁ	3 u kasáren, 1 u Aury, 1 u býv. lékárny, 1 místo pro přecházení u čp. 1197	5
			1	přechody	PIONÝRSKÁ	1 u křiž. se Školní	5
			1	přechody	K. ČAPKA	1 u křiž. se Školní	5
			4	přechody	ŠKOLNÍ	1 u ZŠ Zátopka, 1 u křiž. s Pionýrskou, 1 u	5

						kavárny, 1 u křiž. s PBH	
			2	přechody	ČESKÁ	u kasáren, u ZŠ 17. listopadu	5
			1	přechody	"u kasáren"	u parkoviště	5
			2	přechody	DRUŽEBNÍ	1 u křiž. S Francouzskou, 1 u ZŠ 17. list.	5
			2	přechody	DRUŽEBNÍ	2 u nového parkoviště (napojení na 17. List.)	5
			4	přechody	17. LISTOPADU	1 u ZŠ, 3 křižovatka u výměníku	5
			4	přechody	OSVOBODITEL Ů	1 u křiž. S Francouzskou, 2 u křiž. se 17. list., 1 u Severky	5
			2	přechody	PŘÍČNÁ	1 u DPS, 1 u křiž. s Obr. Míru	5
			1	přechody	příjezd k MÚ	1 x za včelínem	5
			1	přechody	Ke Koryčce	1 x křižovatka s OM	5
			5	přechody	Obránců míru	1 u křiž. u benzinky, 2 u křiž. u pošty (Školní), křiž. Ul. Ke Koryčce, za Včelínem (u Robinsonu)	5
Celkem	102,00	128,00	36				

Okrsek 6 – Kaufland – Lidl

Pasp. č.	plocha	počet přech		Název přísl. ulice, stavby	Bližší popis umístění	okrsek
MK IV.tř.						
	200			chodník ŠTEFÁNIKOVA	chodník podél celého objektu SLUMEKO	6
	100			chodník ŠTEFÁNIKOVA	chodník podél tržnice	6
		4		přechody ŠTEFÁNIKOVA	přechod naproti Kauflandu (před čp. 58) a přechod naproti Lidlu (k církevní škole)	6
		2		přechody vjezd parkoviště Kaufland a Lidl	1 na vjezdu na parkoviště Kaufland, 1 na parkoviště LIDL, 1 u Slumeko, 1 u skleníku (retarder)	6
Celkem	300	6				

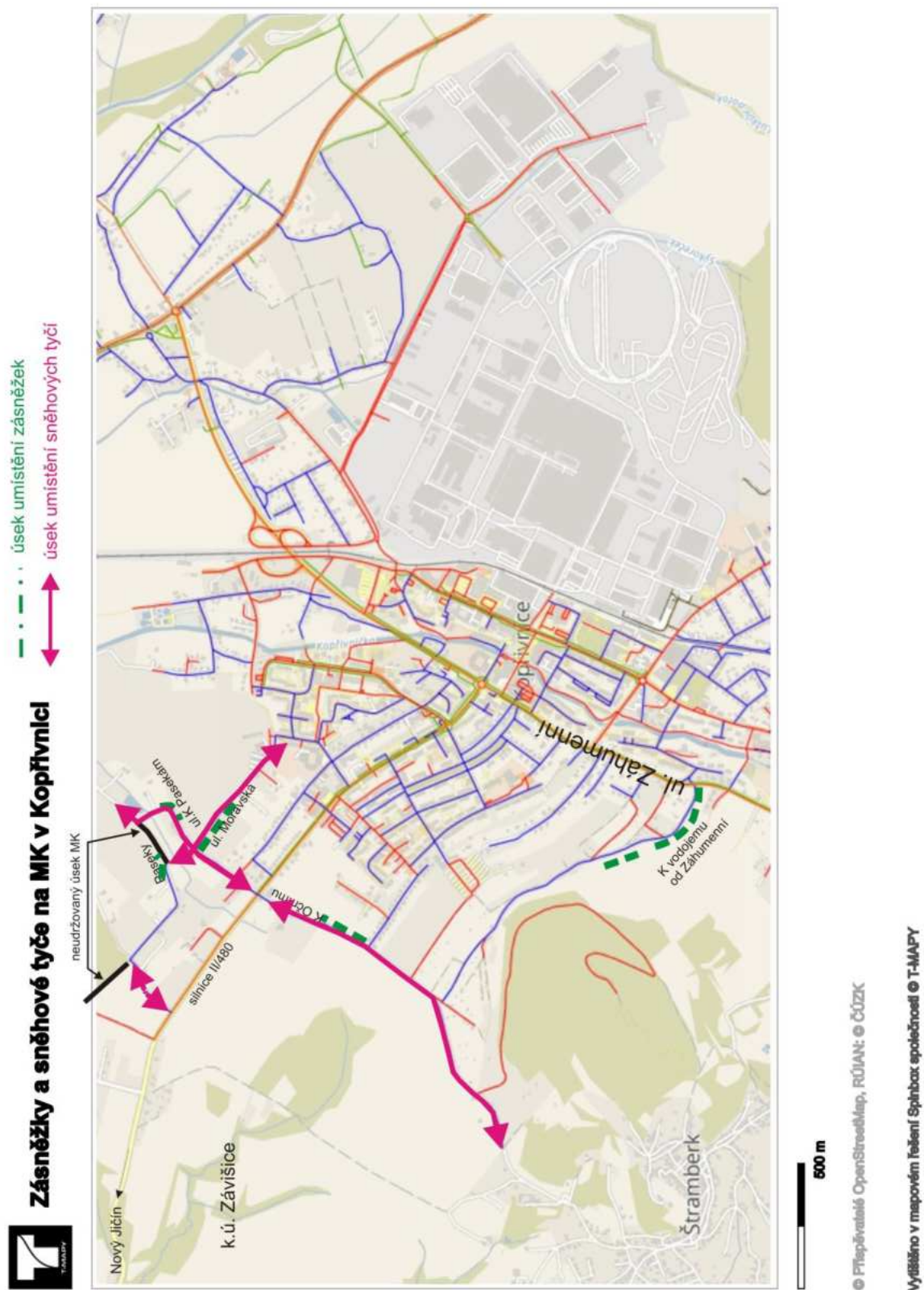
Okrsek 7 - Lubina

Pasp. č.		plocha	počet přech		Název přísl. ulice, stavby	Bližší popis umístění	okrsek
MK IV.tř.		200			chodník	I/58 chodník podél ZŠ Lubina a směr restaurace u Horáků a autobazar Tonycar	7
					chodník	III/4824 od kruhové křižovatky po HZ Větrkovice	7
		20,00			autobusová zastávka	III/4824 u pavilonu pod Mléčnou farmou Lubina	7
		20,00			autobusová zastávka	III/4824 u hasičárny	7
		40,00			autobusová zastávka	III/4824 2 x u býv. váhy	7
		40,00			autobusová zastávka	I/58 2 x směr Frenštát	7
		40,00			autobusová zastávka	III/4824 2 x u mostu přes Lubinu	7
		40,00			autobusová zastávka	I/58 2 x směr Příbor u školy a benzinky	7
		40,00			autobusová zastávka	I/58 2 x směr Příbor Na Holotě u LPG	7
		52,00			chodník	III/4854 na mostním tělese přes řeku Lubinu	7
			2		místo pro přecházení	III/4854 před a za mostem přes řeku Lubinu	7
			2		přechody	I/58 přechod naproti rest. U Horáků a přechod u Tempa	7
			5		přechody	I/58 - II/480 - III/4824 přechody v každé větvi nové okružní křižovatky	7
			2		přechody	III/4824 na Hájov 1 u AZ u váhy 1 u sklenáře Polacha (u mlýna)	7
							7
Celkem		492,00	11				

Okrsek 8 – Mniší - Vlčovice

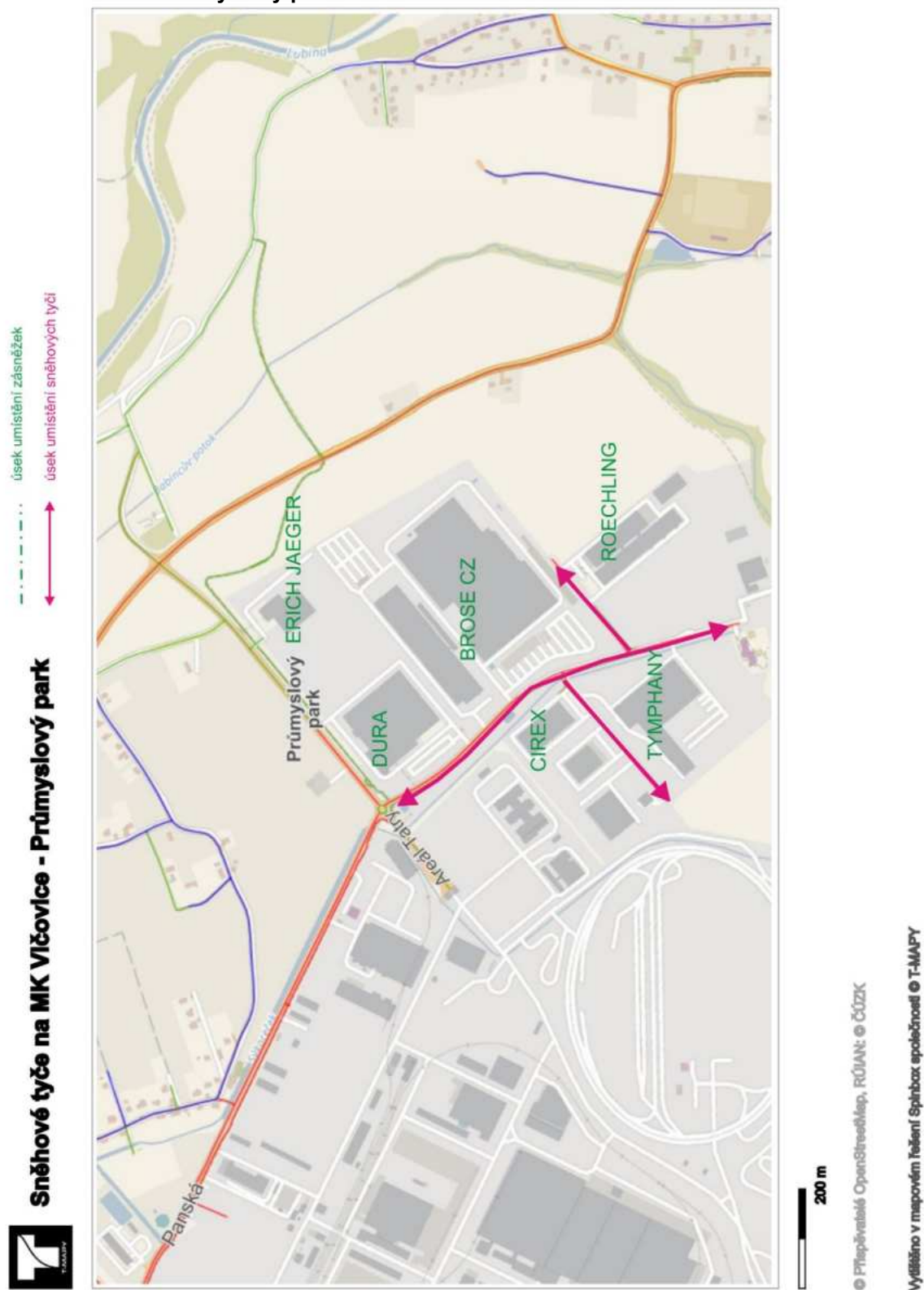
Pasp. č.		plocha	počet přech		Název přísl. ulice, stavby	Bližší popis umístění	okrsek
MK IV.tř.							
		20,00			autobusová zastávka	I/58 za kostelem směr Frenštát p. R.	8
		20,00			autobusová zastávka	I/58 u mostu u Kutače	8
		20,00			autobusová zastávka	I/58 v zatáčce u SG Vet	8
		20,00			autobusová zastávka	I/58 2 x rozcestí na Mniší	8
		20,00			autobusová zastávka	II/468 točna Mniší	8
		20,00			autobusová zastávka	Prům. park Před FY. E. Jaeger	
			1		přechod	I/58 u kostela pod hřbitovem	8
			1		přechod	I/58 u Fonsilu	8
			1		přechod	I/58 u Kulturního domu Vlčovice	8
			6		přechod	Prům. park Průmyslový Park Vlčovice	8
			1		přechod	I/58 1 u AZ rozcestí na Mniší	8
Celkem		100,00	10				

Grafická příloha č. 1: Rozmístění zásněžek a sněhových orientačních tyčí na MK v Kopřivnici



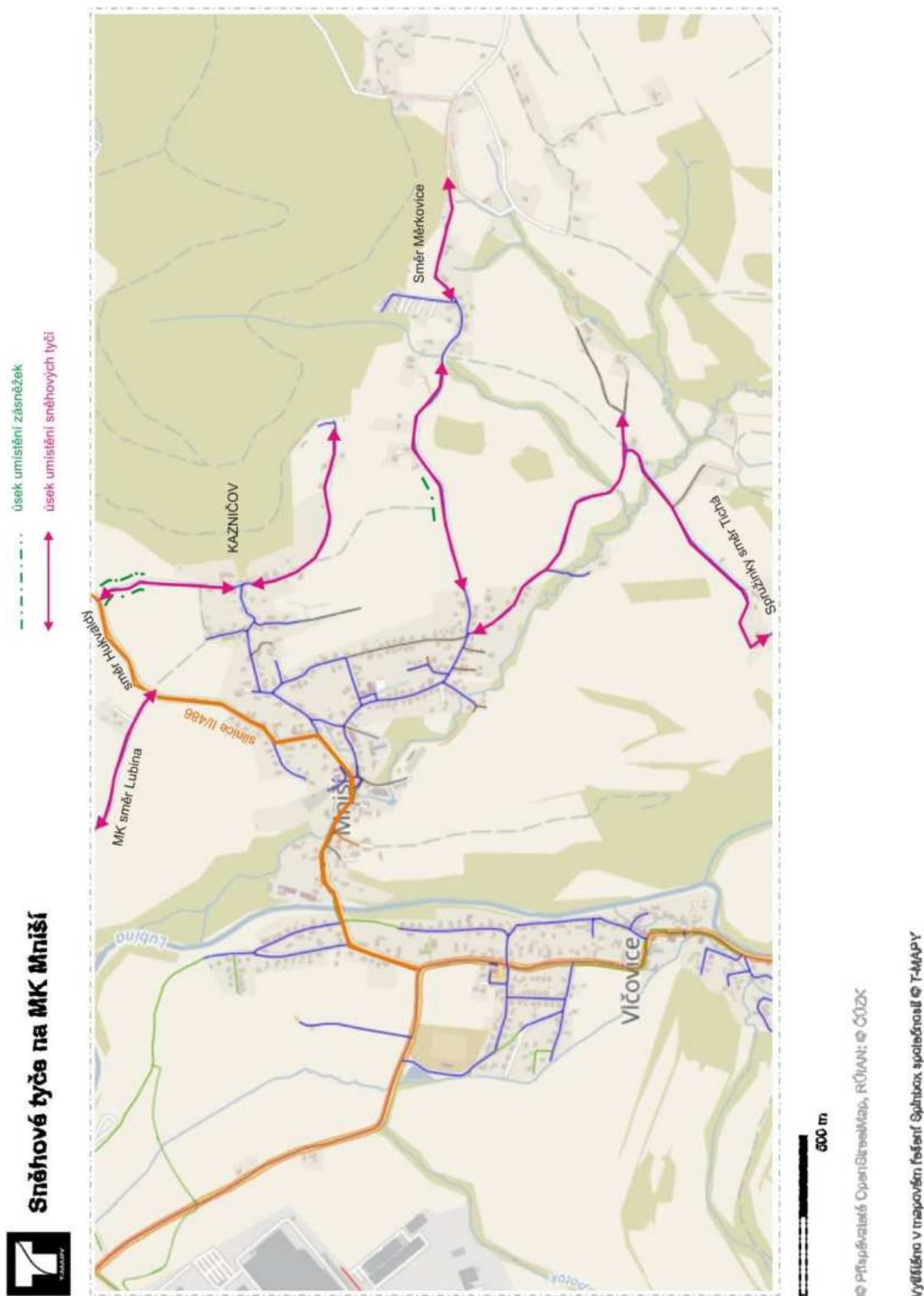
[zpět na Obsah](#)

Grafická příloha č. 2: Rozmístění sněhových orientačních tyčí na MK v místní části Vičovice – Průmyslový park

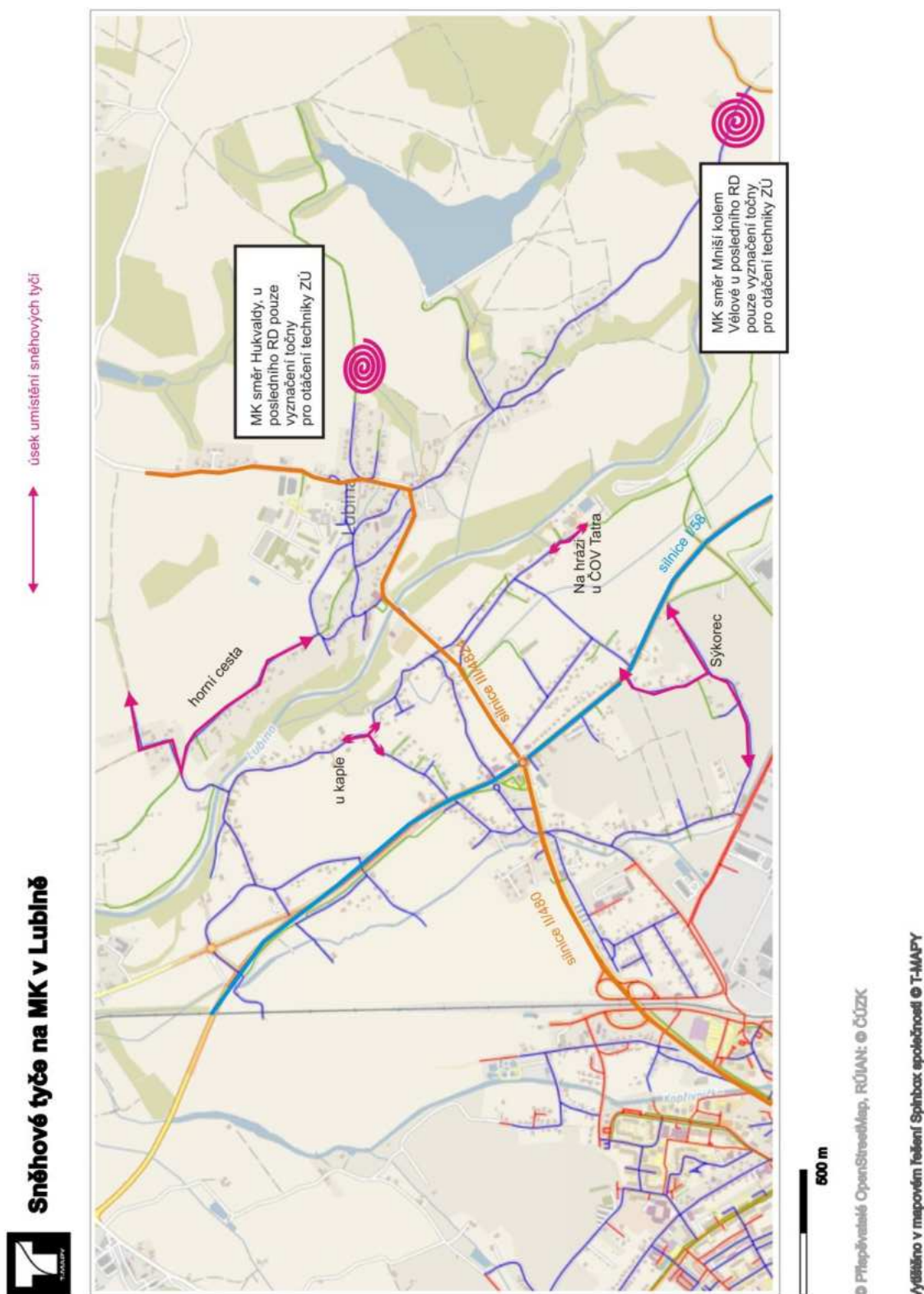


[zpět na Obsah](#)

Grafická příloha č. 3: Rozmístění sněhových orientačních tyčí na MK v místní části Mniší

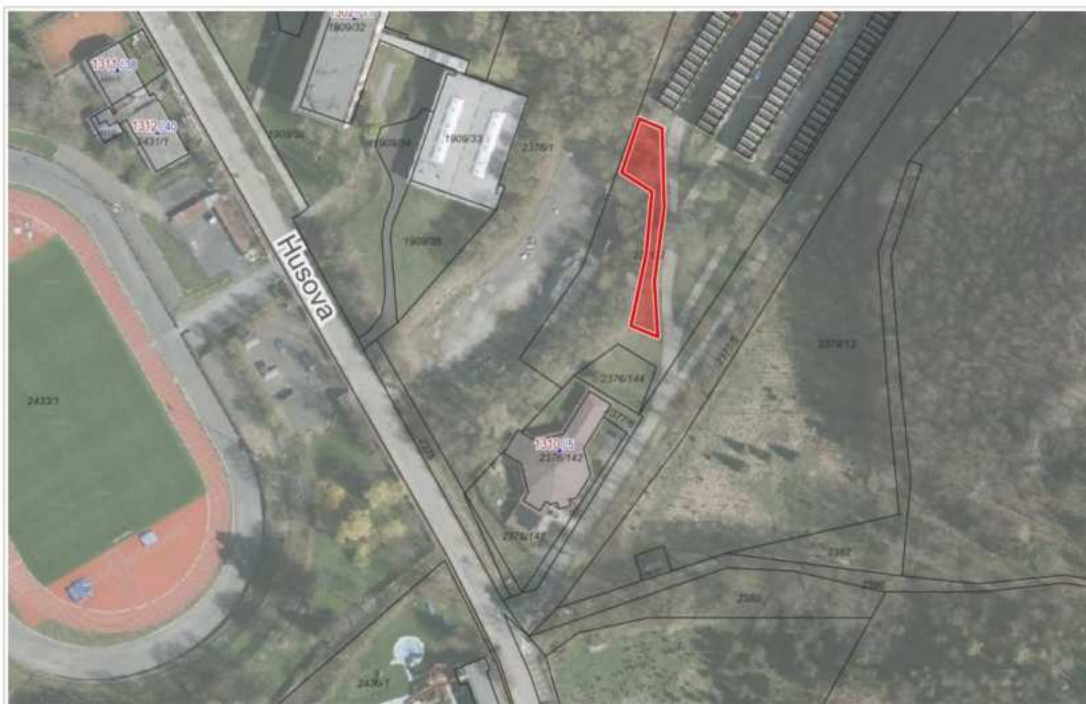


Grafická příloha č. 4: rozmístění sněhových orientačních tyčí na MK v místní části Lubina



Grafická příloha č. 5: skládky sněhu

Kopřivnice ul. Husova část pozemku par. č. 2376/2 k.ú. Kopřivnice - omezená kapacita skládkování



Katastr: © ČÚZK, RÚJAN: © ČÚZK

Kopřivnice ul. Dělnická, pozemek par. č. 1705/275, 1705/277, 1705/285 k.ú. Kopřivnice



RÚJAN: © ČÚZK

Drnholec nad Lubinou – pozemek u potoka Sýkoreček za odbočkou do části Sýkorec, parc. Č. 591/1, 555/7 k.ú. Drnholec nad Lubinou, bývalé dražní těleso



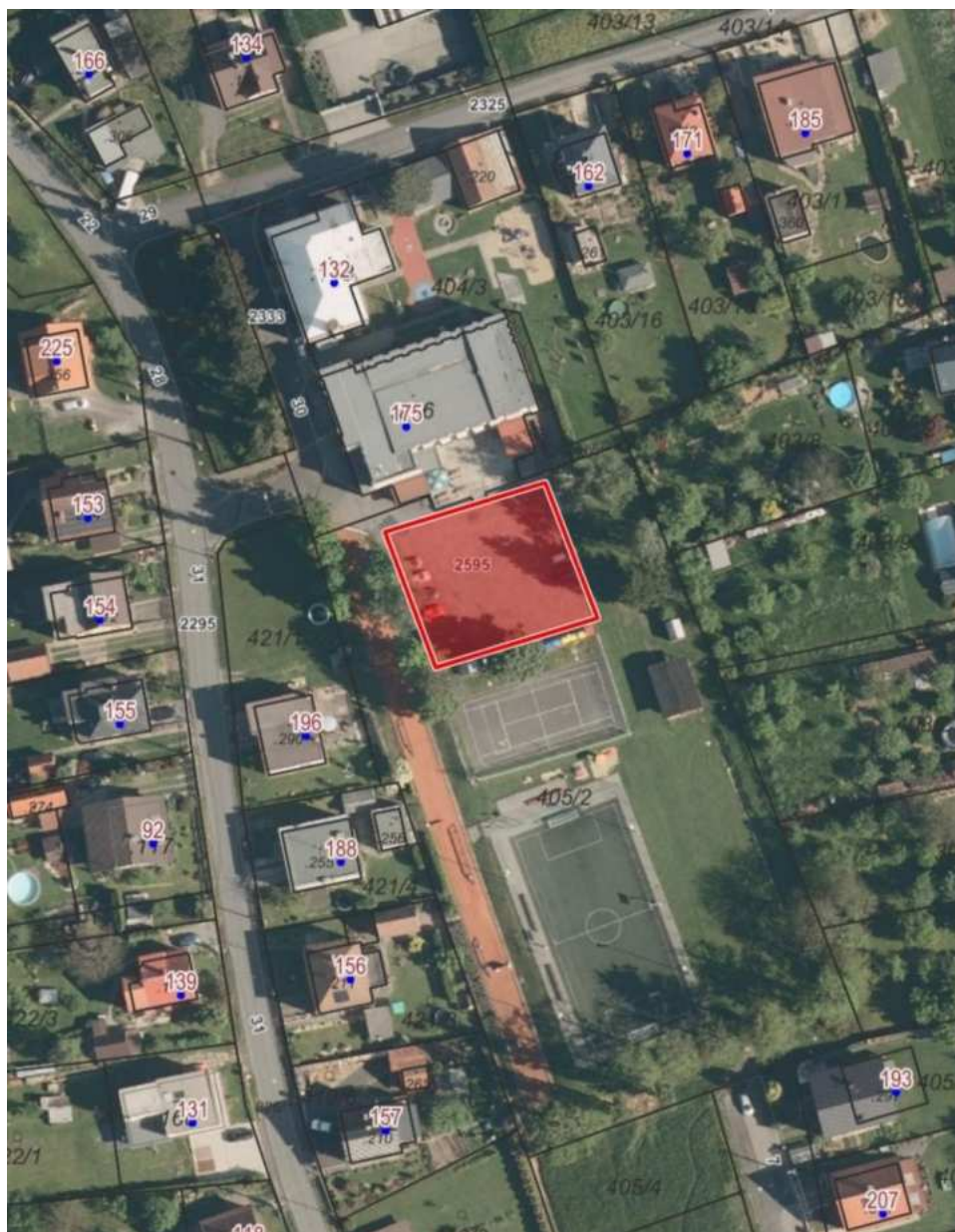
pozemek parc. č. 705/8 k.ú Větrkovice u Lubiny – pod přehradou – část pozemku dle zákresu



travnatá plocha a příkop pod RS Cars Mniší – omezená část – pozemek par.č. 108/1



parkovací plocha vedle Kulturního domu Mniší – omezená část pozemku parc. č. 405/2



Vlčovice – horní konec – před mostem – pozemek parc. č. 134/3



Vlčovice – dolní konec u cyklostezky – omezeně na pozemku parc. 835/42



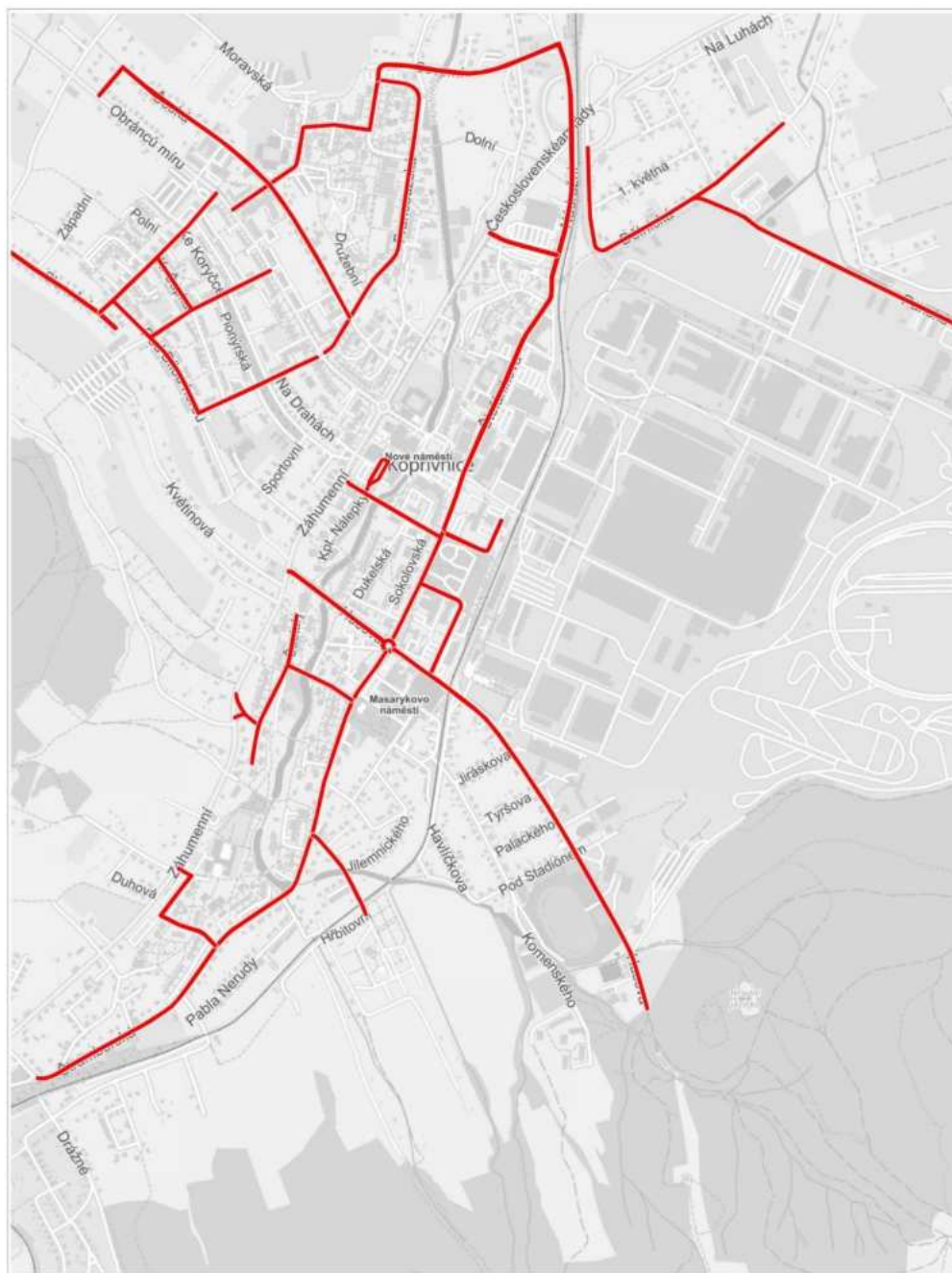
[zpět na Obsah](#)

Grafická příloha č. 6: Úseky MK s chemickým posypem město Kopřivnice



17. 9. 2025

Ondřej Fabián



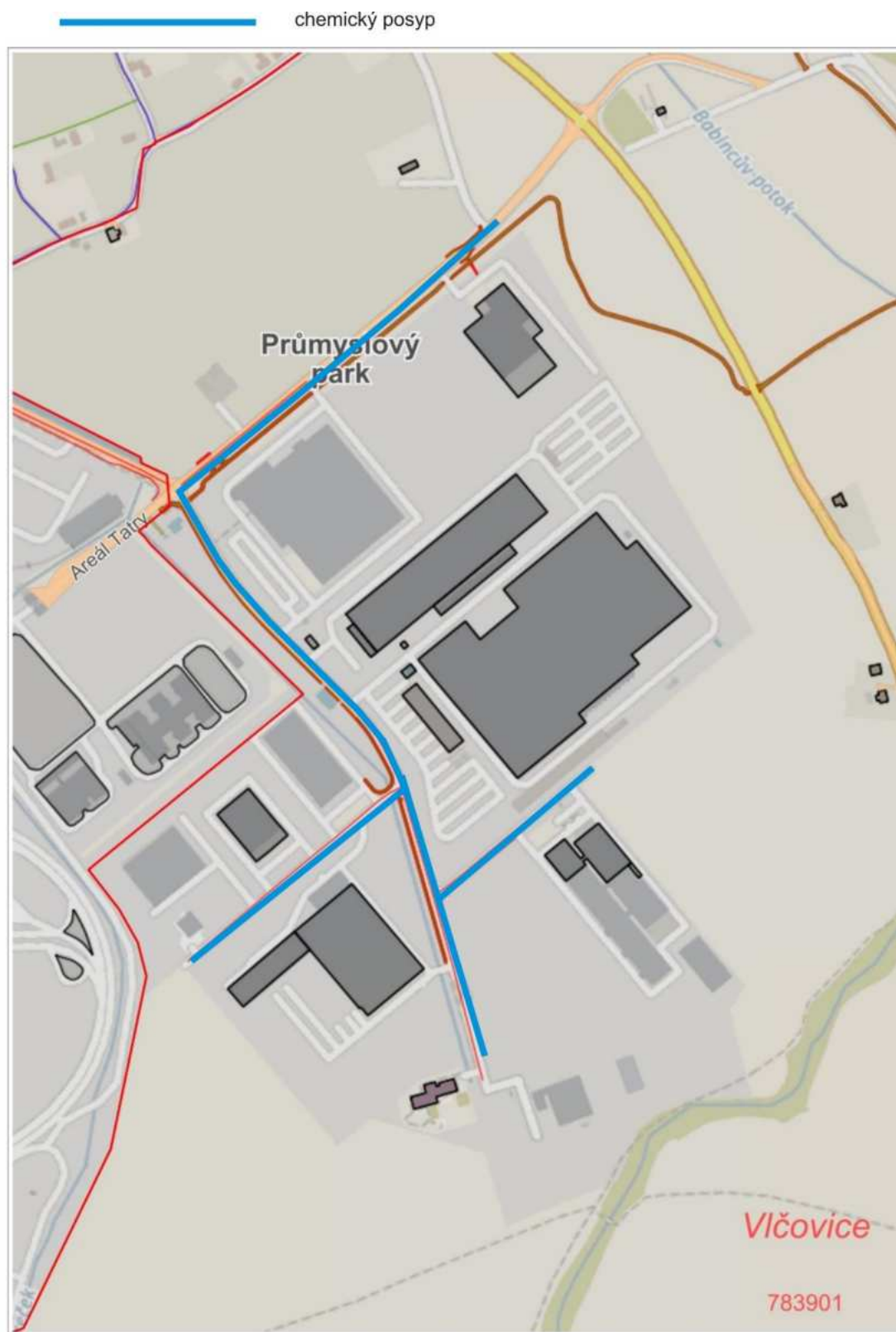
0 250 m 500 m

1 : 9 565

© Spinbox T-MAPY, © Přispěvatelů OpenStreetMap, RÚJAN, © ČÚZK

[zpět na Obsah](#)

Grafická příloha č. 7: Úseky MK s chemickým posypem – Průmyslový park

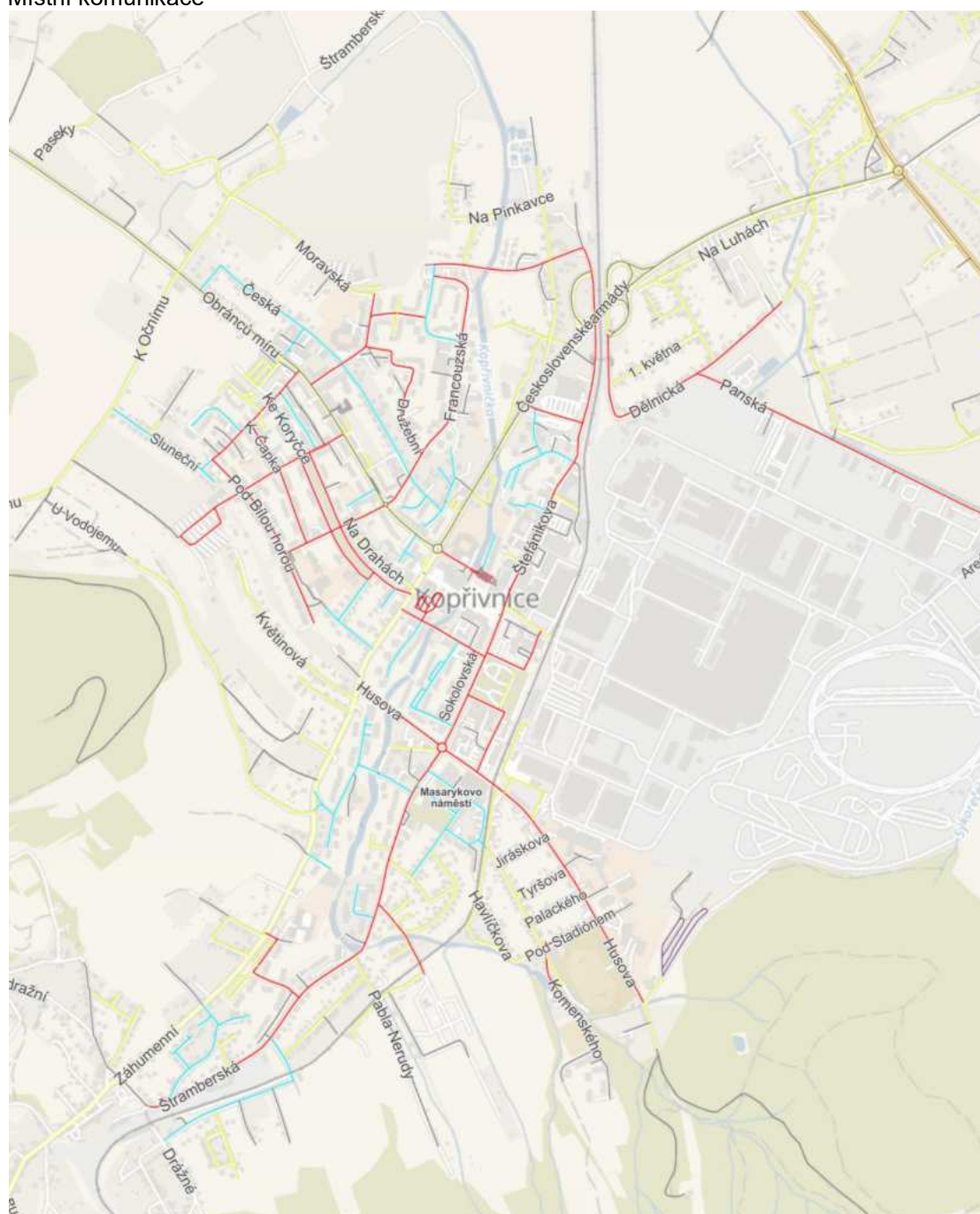


Grafická příloha č. 8: Úseky MK s určením priorit údržby – pořadí důležitosti

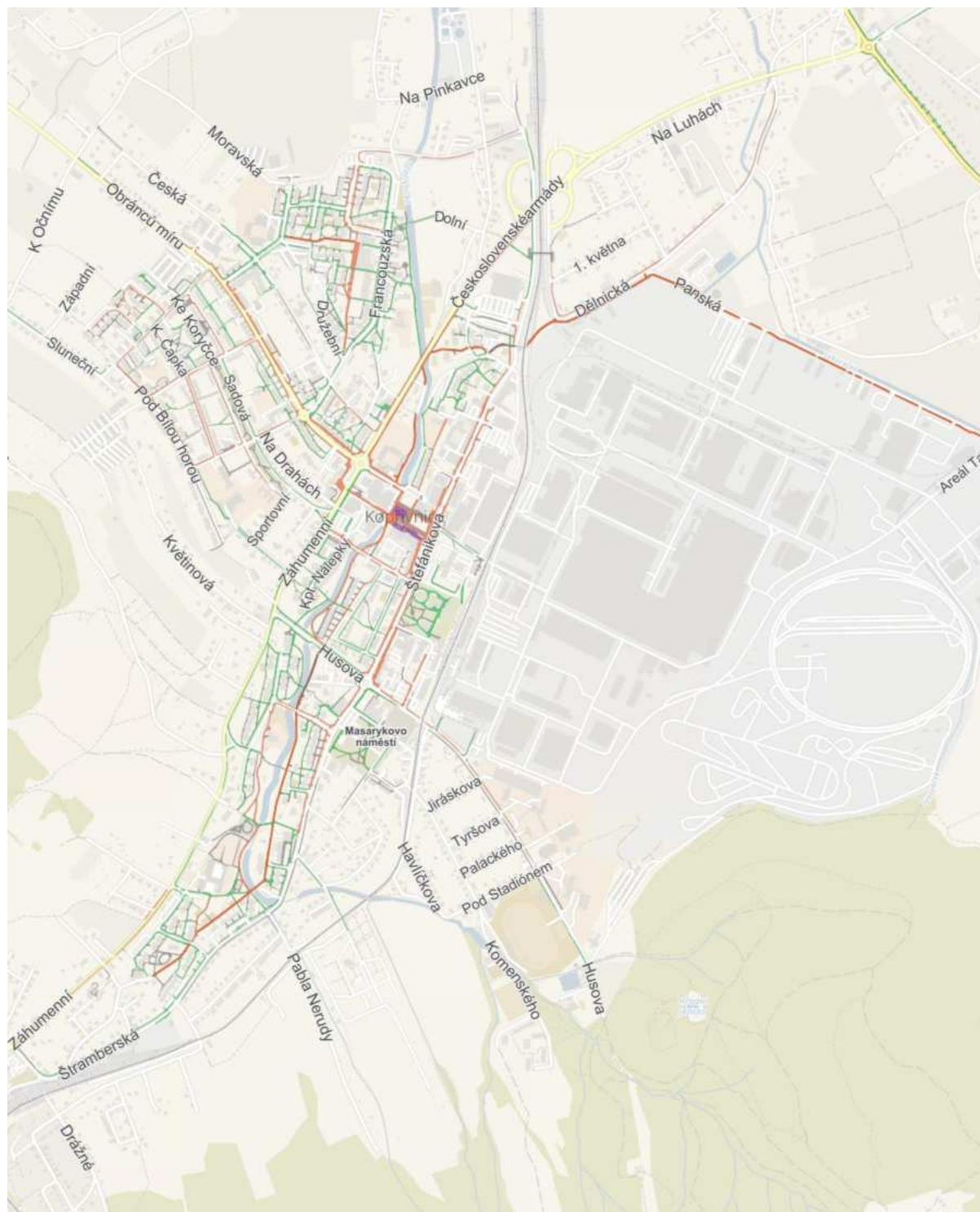
-  bez identifikace
-  chodník - II. pořadí
-  chodník - I. pořadí
-  III. pořadí
-  II. pořadí
-  I. pořadí
-  neudržováno
-  údržba na pokyn

Kopřivnice

Místní komunikace

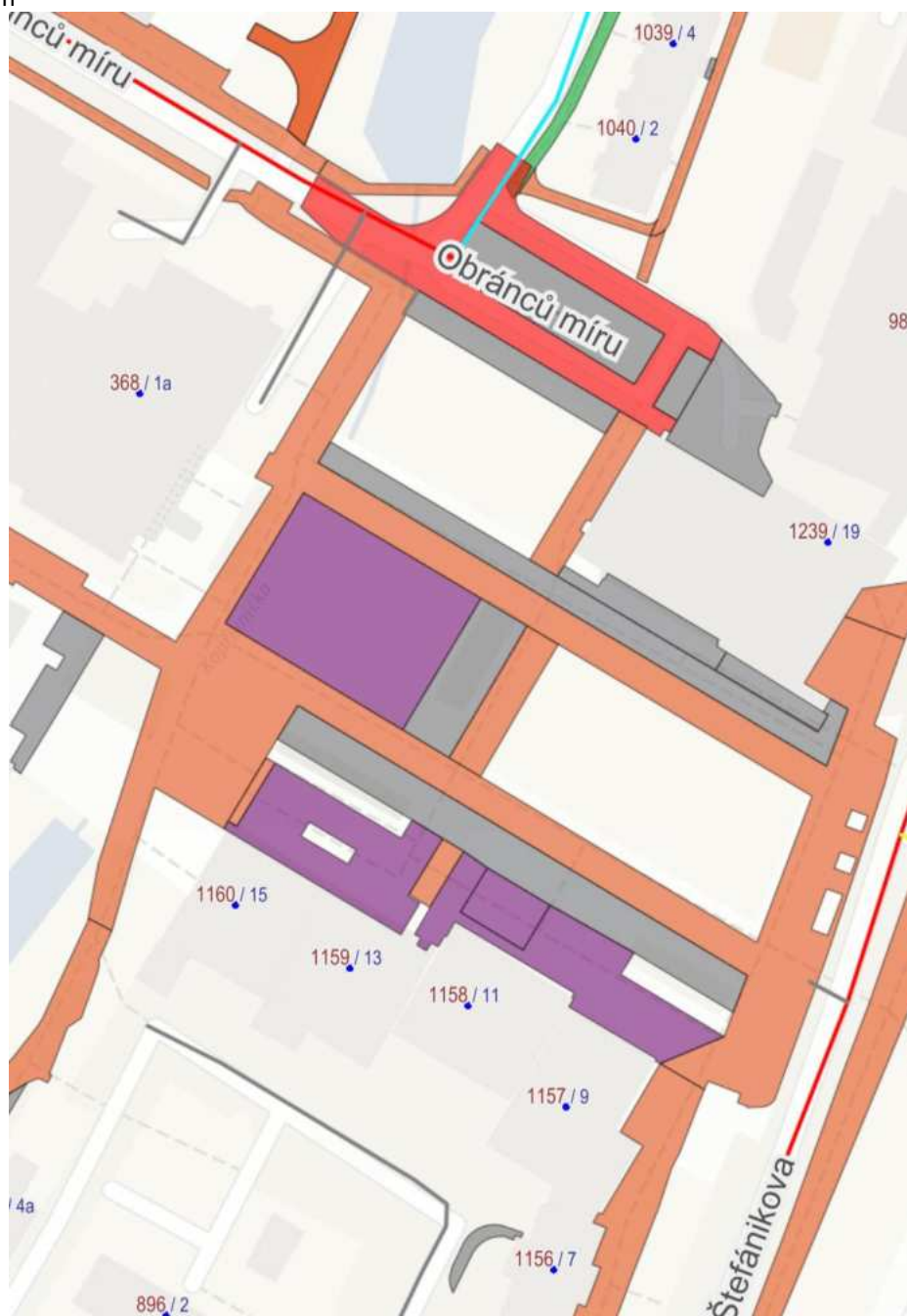


chodníky



- bez identifikace
- chodník - II. pořadí
- chodník - I. pořadí
- III. pořadí
- II. pořadí
- I. pořadí
- neudržováno
- údržba na pokyn

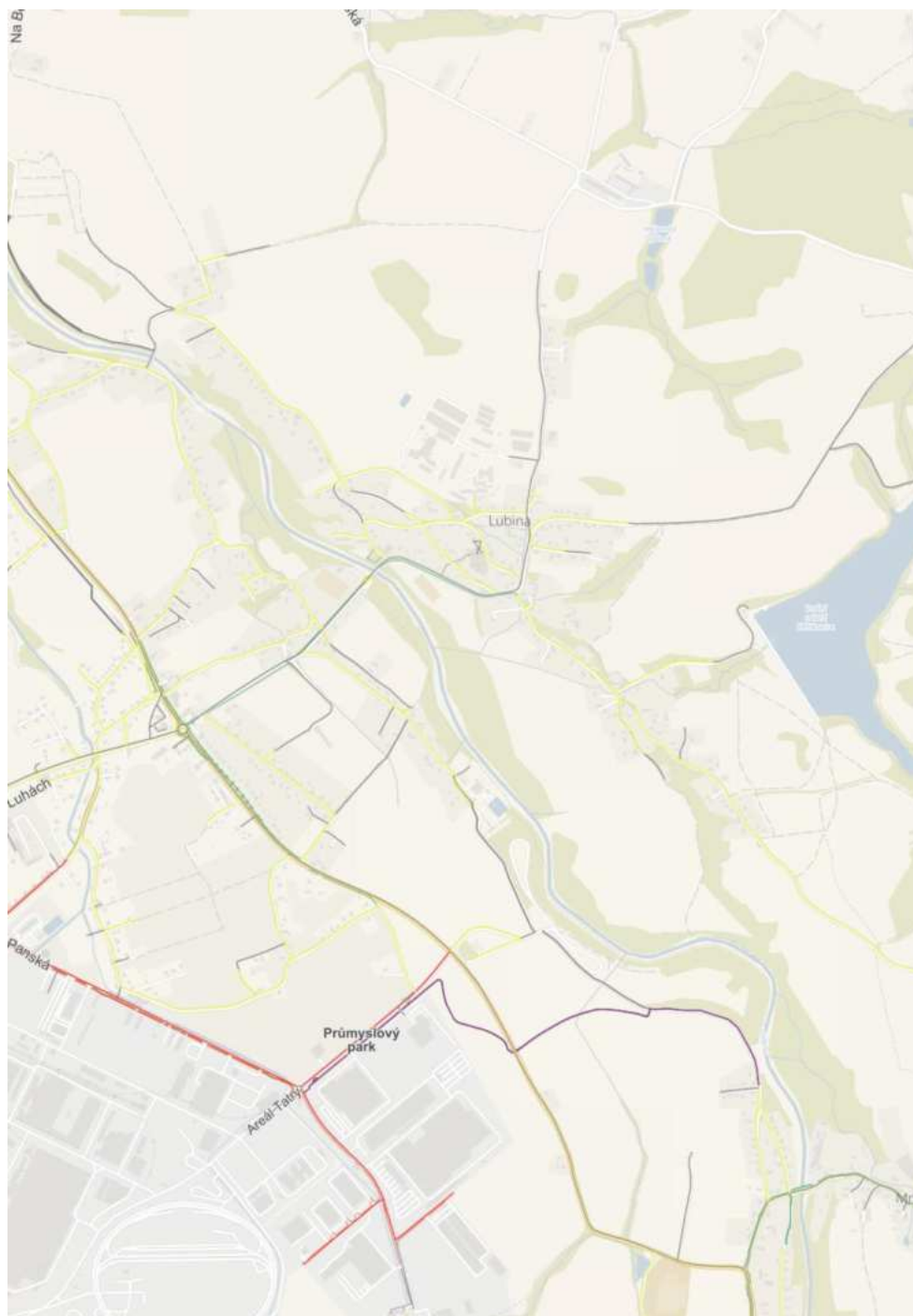
centrum



[zpět na Obsah](#)

- bez identifikace
- chodník - II. pořadí
- chodník - I. pořadí
- III. pořadí
- II. pořadí
- I. pořadí
- neudržováno
- údržba na pokyn

Lubina



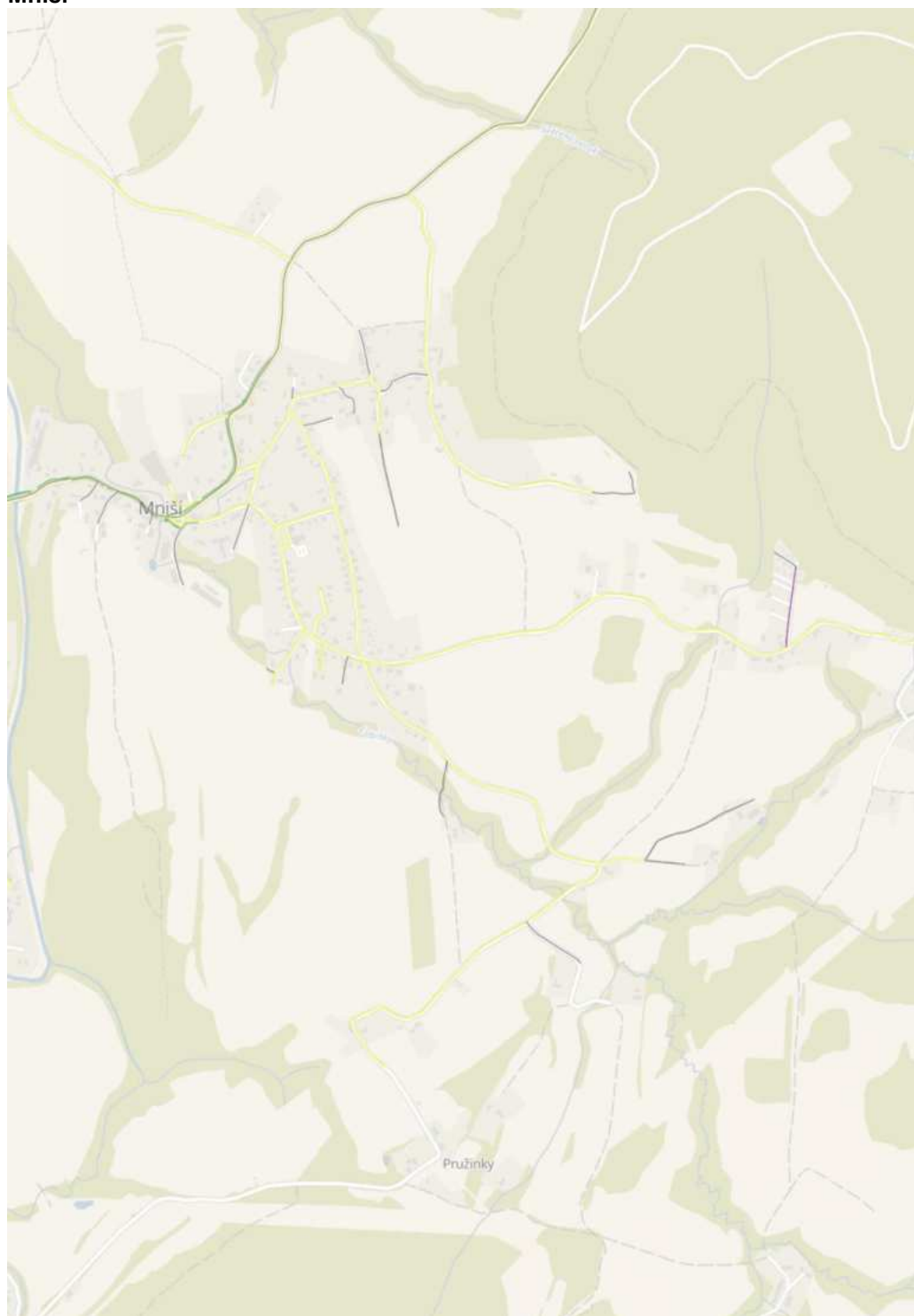
- bez identifikace
- chodník - II. pořadí
- chodník - I. pořadí
- III. pořadí
- II. pořadí
- I. pořadí
- neudržováno
- údržba na pokyn

Vlčovice



-  bez identifikace
-  chodník - II. pořadí
-  chodník - I. pořadí
-  III. pořadí
-  II. pořadí
-  I. pořadí
-  neudržováno
-  údržba na pokyn

Mniší



-  bez identifikace
-  chodník - II. pořadí
-  chodník - I. pořadí
-  III. pořadí
-  II. pořadí
-  I. pořadí
-  neudržováno
-  údržba na pokyn

[zpět na Obsah](#)