



## ZÁPIS Z VEŘEJNÉHO PROJEDNÁNÍ PROJEKTU REKONSTRUKCE LETNÍHO KOUPALIŠTĚ

Termín, místo: 30. října 2024, 16:00, Ringhofferova vila

Přítomni: za město Mgr. David Monsport – 1. místostarosta, Mgr. Jiří Štěpán, Ivana Holubová DiS. – odbor rozvoje města, projektanti: Ing. Viktor Meduna - spol. CODE s.r.o.

Program: 1. Přivítání přítomných  
2. Představení záměru  
3. Diskuze

Po představení účastníků a úvodním slově místostarosty Mgr. Davida Monsporta vedoucí odboru Mgr. Jiří Štěpán představil projekt rekonstrukce letního stadionu včetně vizualizace po dokončení stavby. Po prezentaci následovaly dotazy občanů, na které odpovídal projektant Ing. Viktor Meduna, popřípadě zástupci města Kopřivnice:

Dotaz na hloubky bazénů. **Odpověď** – nejmenší 10-25 cm, plavecký 140-180 cm, bazén s herními prvky v první části 25-50 cm v druhé 80-130 cm, dětské brouzdaliště 10–15 cm.

Jaká je šířka mezi plaveckým bazénem a plotem směrem k restauraci Pod Šostýnem? **Odpověď** – šířka čisté zóny je cca 3 m.

Je to živý plot? Co je to to zelené – tráva + přestřešení – odpočinková plocha. **Odpověď** – mezi čistou a travnatou plochu je navržen živý plot, pod přístřeškem v zelené ploše bude tráva, jedná se pouze o zastínění plochy pro návštěvníky.

Jak bude vysoký plot kolem areálu? **Odpověď** – 180 cm.

Malý počet uzamykatelných skříňek – jsou malé a je jich tam málo. **Odpověď** – jsou to boxy na cennosti. Budeme v areálu hledat další místa umístění skříňek, bude řešeno tak, aby se v případě potřeby daly skříňky doplnit.

Terasy na ležení, chybí soukromý prostor – lehátko není oddělené travnatou plochou, abych měla pocit ochrany svých věcí. **Odpověď** – slunné terasy by měly působit vizuálně uceleně, ale zvažujeme o optickém členění dvěma odstíny lehátek.

Čipy na skříňku společně s boxy? S tím se nepočítá? **Odpověď** – je možné doplnit, je to otázka peněz, které do toho město bude chtít dát.

Průduchy u 50 m bazénu, je rozdíl mezi výkresem a projekcí. Co platí? **Odpověď** – bude jeden, jedná se o nákladnou záležitost.

Večerní koupání po 21. hodině bude? **Odpověď** – koupaliště bude osvětleno, ale na koupání po 21. hodině vybaveno nebude. Pro noční koupání jsou jiné nároky na osvětlení včetně vnitřního osvětlení bazénových van – finančně nákladné, večerní koupání klade také nároky na personál koupaliště a dohled nad bezpečností provozu.

Přístupový chodník (za budovou kolem cesty) by se mohl prodloužit. **Odpověď** – bude zcela nový.

Přidání se k podnětu na dostatečný počet a dostatečně velké skříňky. **Odpověď** – zapracujeme do projektu v maximální možné míře z možnosti případného rozšíření.

V rámci relaxačního bazénu – budou vířivky a rehabilitační prvky, masážní prvky pro seniory? Zda by byla v budoucnu možné přihřívát vodu do vířivky atd. **Odpověď** – neplánuje se, je to náročné i na chemii. Je to koupaliště, není to wellness, obvyklé masážní prvky tam ale budou.

Severní strana pozemku – je tam velký nevyužívaný prostor. **Odpověď** – je určen k ležení, ale mohla by tam být rezerva pro mobilní stánky, je to jako rezerva.

Líbí se nám zatočený tobogán. **Odpověď** – nám taky.

Koš na basketbal – dát k němu zábranu, ale se neházelo do koupajících. **Odpověď** – možné doplnění prověříme u projektanta.

Dva vstupy u brouzdaliště – nebylo by lepší přidat třetí vstup na této straně k bazénu, třeba na místo jednoho herního prvku? **Odpověď** – počty vstupů se určí dle zkušeností – záleží na investorovi, kolik jich bude chtít, jedná se o nákladný prvek. Doplnění – v rámci projektové dokumentace doplníme jedno broditko v místě brouzdaliště.

Nešlo by brouzdaliště přesunout blíž k travnaté ploše? **Odpověď** – umístění je navrženo z důvodu napojení vody a dalších technologických důvodů.

Počítá se s dobíječkami na mobily, kola, jak je tomu na Větrkovické přehradě? Třeba možnost dobíjet mobil v uzavřených boxech? [Odpověď – dobíjení mobilů v boxech zapracujeme do projektu.](#)

Jak je velký prostor mezi vanami? Je zde možné sedět? [Odpověď – prostor je široký 4 m.](#)

Průdch vlevo – je širší 5 m, nešlo by bazén posunout, aby byl širší pruh a mohli jej lidé využívat ke slunění? Aby na obou stranách byly stejně široké pásy. [Odpověď – využíváme prostor stávajících bazénových van, posun není možný. Očekáváme, že pohyb osob kolem relaxačního bazénu bude větší než kolem plaveckého.](#)

Přes živý plot neuvidíme svoje věci. [Odpověď – nemusí nutně být živý plot, může být řešen jinak.](#)

Jaká bude kapacita koupaliště? [Odpověď – počítáme s 1500 osobami.](#)

Šatny na převlékání – nedat do nich zamykatelné skříňky? [Odpověď – v převlékárně není tolik místa na uzamykatelné skříňky, jsou řešeny na fasádě provozního objektu a zvažuje se doplnit uzamykatelné skříňky i do oplocení.](#)

Ohřev vody, teplejší by měla být v bazénku pro děti. [Odpověď – bude.](#)

Jaká bude otvíračka – měsíce? Počítá se od května do října? Nebo od poloviny června do poloviny září? [Odpověď – dle počasí, od června do poloviny září.](#)

Na jižní straně je přístřešek, je obdobný jako na protější straně? [Odpověď – jde o stínění.](#)

Nemohly by toalety pro imobilní využívat i rodiny? [Odpověď – hygienické zařízení pro imobilní bude sloužit i jako family zóna - zapracujeme do PD.](#)

Zastínění sprch, ať není vidět zvenku. [Odpověď – upravíme v projektové dokumentaci.](#)

Budou kolem bazénu lavičky? [Odpověď – Ano, na doporučení projektanta 30-50.](#)

Na celý areál budou dohlížet kamery? [Odpověď – areál bude monitorován, hlavně skříňky s cennostmi, vstupy, vstupy do technologie.](#)

Podněty, vzešlé z veřejného projednání budou konzultovány s projektantem. Harmonogram projektové přípravy a realizace je součástí **prezentace, která je přílohou tohoto zápisu.**

---

Vypracovali:  
Dana Hoďáková  
Michal Pokorný

# KOUPALIŠTĚ KOPŘIVNICE

Mgr. Jiří Štěpán

vedoucí odboru rozvoje města

**KOPŘIVNICE**  
město v pohybu

# KOUPALIŠTĚ KOPŘIVNICE

## Historie

Původní koupaliště v 50-tých letech zchátralo a od r. 1960 se stavělo koupaliště nové.

**KOPŘIVNICE**  
město v pohybu



# KOUPALIŠTĚ KOPŘIVNICE

Nové koupaliště bylo otevřeno veřejnosti 20. června 1965.

Areál byl vybaven dvěma 50 m bazény, kruhovým bazénkem pro děti, skluzavkami, skokanskými můstky, lehátkovou částí i tanečním parketem.

Později byl vybudován také tobogán.

**KOPŘIVNICE**  
město v pohybu



# KOUPALIŠTĚ KOPŘIVNICE

## Stávající stav jaro 2024

- bazénové vany - prasklá stěna velkého bazénu, nefungují přelivové žlábký
- technologie - rozvody a akumulční jímky zkorodované, praskají, velké náklady na údržbu
- nevyhovující ponorná čerpadla.
- provozní objekt - horní patro nevyužívané, ocelová konstrukce ve špatném stavu
- spodní patro - vlhnutí obvodových stěn, nízká světlá výška, hygienická zařízení nevyhovují platným předpisům

**KOPŘIVNICE**  
město v pohybu



# KOUPALIŠTĚ KOPŘIVNICE

## Návrh řešení 2024

### Areál koupaliště, oplocená část:

- Správní budova, občerstvení
- 2 bazénové nerez vany a brouzdaliště
- Přístřešky
- Slunící paluby

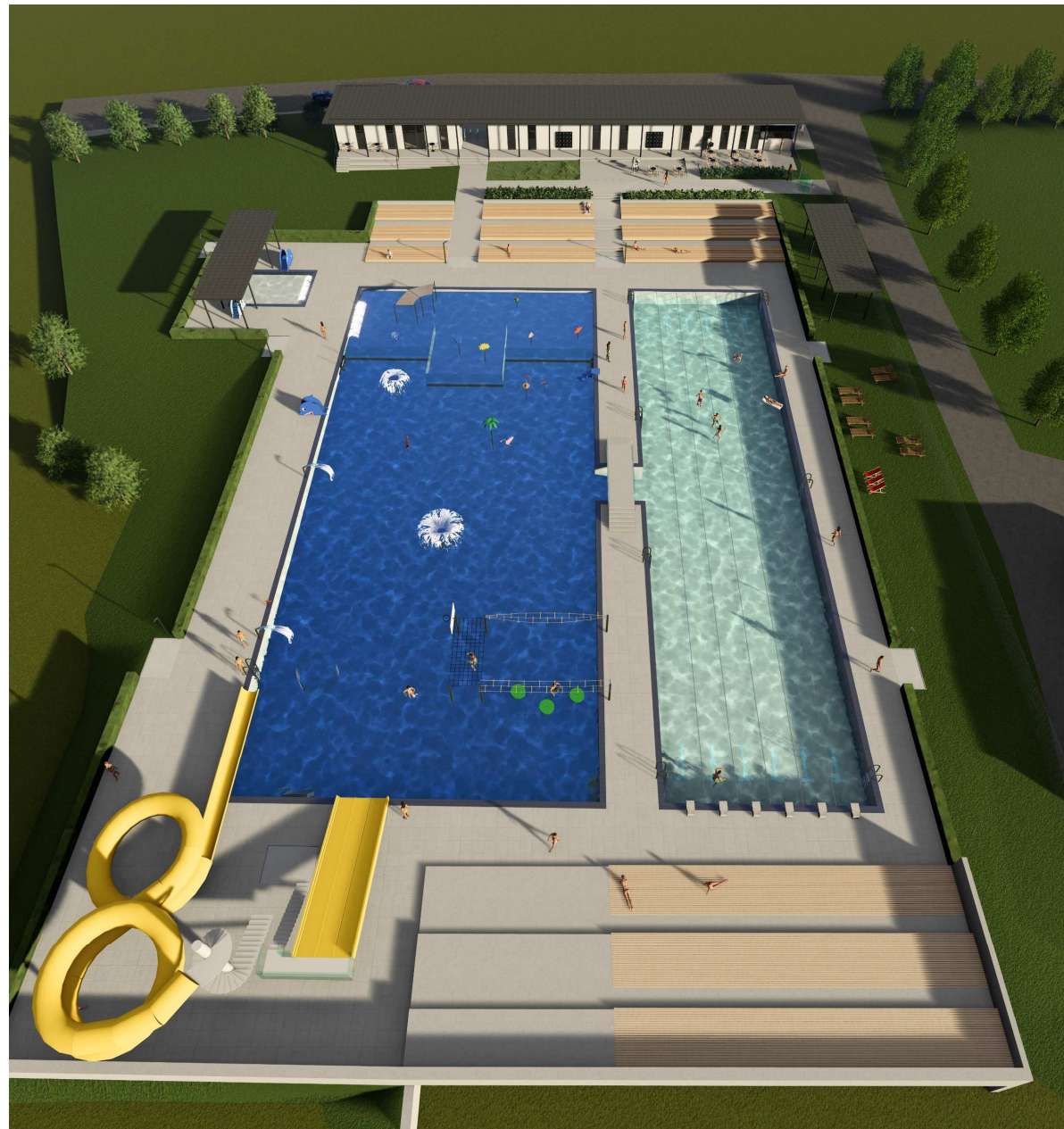
### Mimo oplocený areál:

Slunící louka,

Sportoviště - plážový volejbal, minigolf...

Restaurace

**KOPŘIVNICE**  
město v pohybu



# KOUPALIŠTĚ KOPŘIVNICE

**Správní budova – jednopodlažní**  
(šířka 6 m + 1,8 m ochoz , délka 54 m)

- Vstup do areálu
- Parkoviště, stojany pro kola a cykloboxy
- Hyg. zázemí návštěvníků i personálu, family room, bezbariér
- Půjčovna sportovních potřeb
- Občerstvení – bufet

**KOPŘIVNICE**  
město v pohybu



# KOUPALIŠTĚ KOPŘIVNICE

Slunící paluby – dřevěné terasy, hl. 2 m

Dva stínící přístřešky cca 5 x 15 m

Dětské brouzdaliště cca 7 x 5 m

**KOPŘIVNICE**  
město v pohybu



# KOUPALIŠTĚ KOPŘIVNICE

## Bazény

- 2 propojené bazénové vany nerezové, obě v délce 50 m
- Plavecký bazén – cca 13 x 50 m – 6 drah
- Bazén s atrakcemi – cca 23,5 x 50 m

**KOPŘIVNICE**  
město v pohybu



# KOUPALIŠTĚ KOPŘIVNICE

## Relaxační bazén – atrakce

- Tobogán
- Skluzavky
- Masážní prvky
- Vodní prvky, chrliče, fontánky...
- Herní prvky pro děti různých věkových kategorií
- Lanové prvky, basketbalový koš...
- Vstup pro imobilní návštěvníky

**KOPŘIVNICE**  
město v pohybu



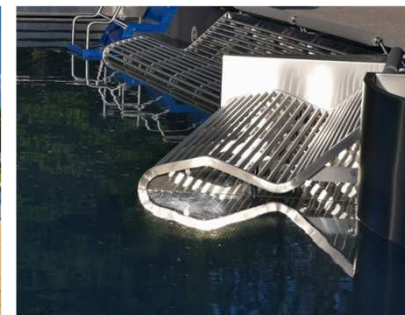
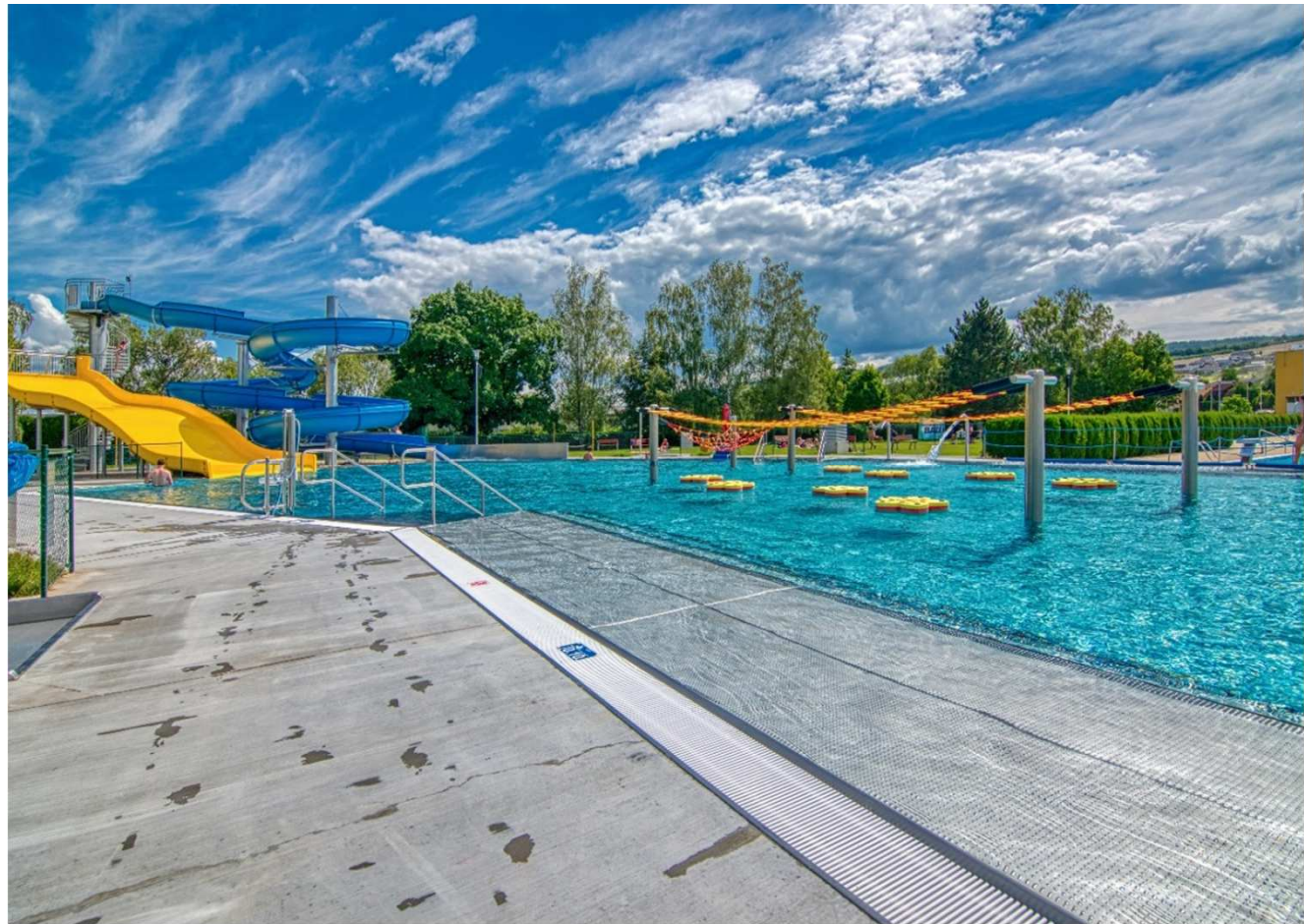
# KOUPALIŠTĚ KOPŘIVNICE

## Příklady prvků, atrakcí



# KOUPALIŠTĚ KOPŘIVNICE

## Příklady prvků, atrakcí



**KOPŘIVNICE**  
město v pohybu

# KOUPALIŠTĚ KOPŘIVNICE

## Podrobnosti technologického vybavení:

**Provozní objekt - fotovoltaické panely na konstrukci střechy s využitím pro napájení objektu, ohřev vody, provoz bufetu a ohřev brouzdaliště**

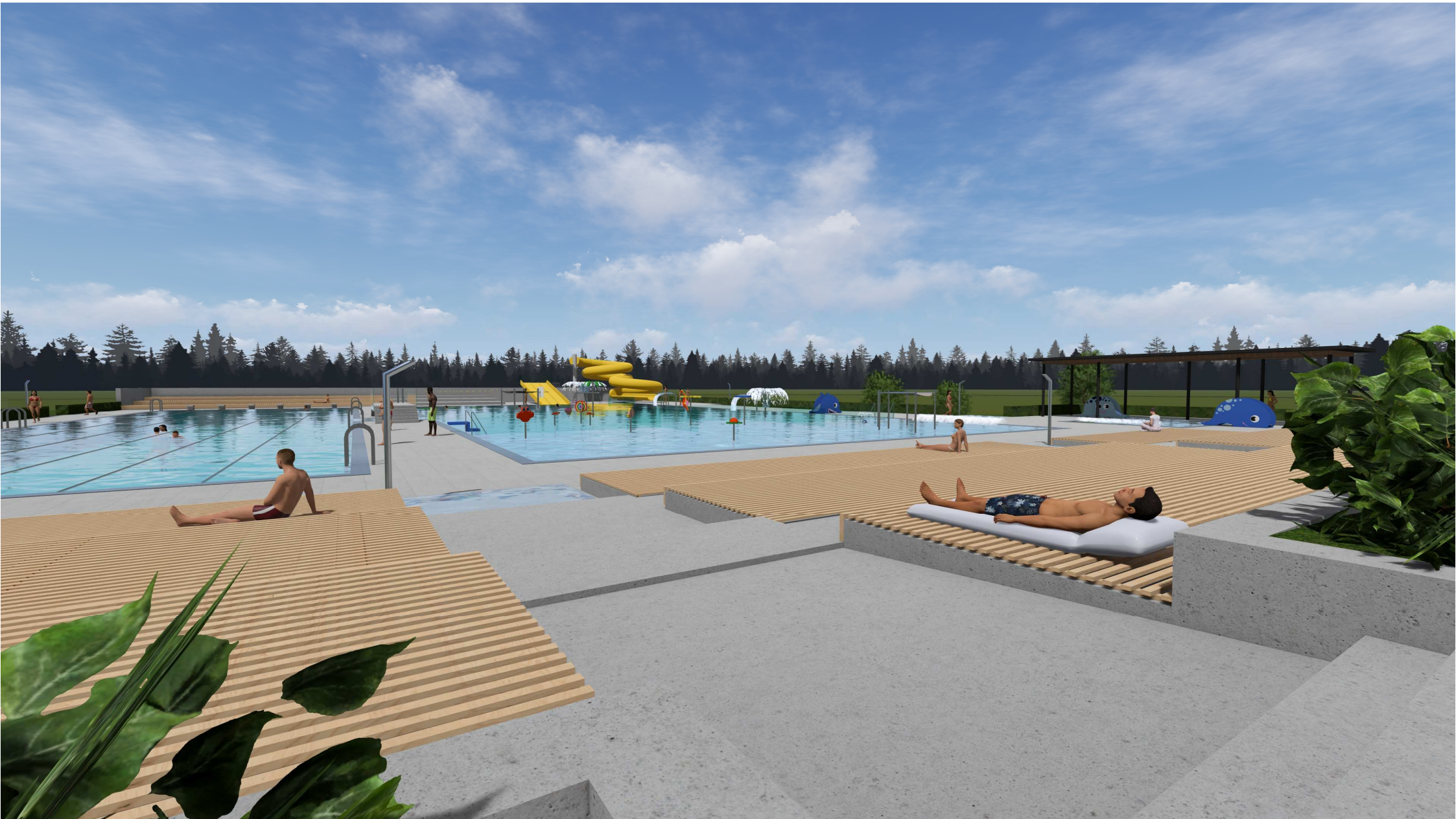
**Bazény - nerezové vany s vodními prvky**

- nové akumulční jímky pro bazén a brouzdaliště
- nový objekt pro umístění čerpadel a rozvodu technologie s filtrací
- nové chemické hospodářství s chlorovnou
- nový sklad pro umístění zahradní techniky a pomůcek a nářadí pro provoz koupaliště)

KOUPALIŠTĚ KOPŘIVNICE

























# KOUPALIŠTĚ KOPŘIVNICE

## Předpokládaný harmonogram:

Probíhá příprava projektové dokumentace

Březen 2025 – předpoklad vydání stavebního povolení

Podzim 2025 – možné zahájení stavby (po ukončení letní sezóny)

Léto 2026 – koupaliště uzavřeno

Jaro 2027 – dokončení stavby, na sezónu koupaliště již v provozu



# KOUPALIŠTĚ KOPŘIVNICE



**Děkuji za pozornost.**

**KOPŘIVNICE**  
město v pohybu