



Zápis č. 02 /2022
z jednání řídicí skupiny

Datum jednání: **6. 5. 2022 v 10 hodin**

Místo jednání: zasedací místnost OSV, dv. č. 266, MÚ Kopřivnice

Přítomni: 7 účastníků, dle presenční listiny (k nahlédnutí na odboru soc. věcí)

Program jednání:

- Představení pracovní verze IV. Střednědobého plánu sociálních služeb (dále jen plán) na území města Kopřivnice
- Schvální usnesení
- Různé

Jednání zahájila Mgr. Žáčková, která přivítala všechny přítomné členy řídicí skupiny:

- Mgr. Žáčková navrhla členům řídicí skupiny, aby byl byla stanovena doba platnosti připravovaného IV. plánu sociálních služeb na území města Kopřivnice se zapojením města Štramberk a obcí, a to opět na 4 roky.
- Mgr. Žáčková seznámil členy pracovní skupiny s návrhem IV. plánu sociálních služeb na území města Kopřivnice se zapojením města Štramberk a obcí Závišice a Ženklaava na další období (viz příloha č. 1). Podrobně představila nově plánované aktivity, které vznikly na základě podnětů vycházejících z předchozích pracovních skupin a analýz monitorovací a finanční zprávy. K aktivitám, které spadají nejen do gesce Armády Spásy, se vyjádřila Mgr. Stryjová, která potvrdila spoluúčast na plánovaných aktivitách. K opatřením souvisejícím se skupinou lidí se zdravotním postižením se vyjádřila Bc. Kurečková, DiS., a potvrdila souhlas s předběžně danými aktivitami, kdy je nutné, aby k realizaci konkrétních aktivit, nejdříve předcházelo mapování potřeb osob se zdravotním postižením. K návrhu komunitního plánu a konkrétním aktivitám neměli členové řídicí skupiny připomínky.
- Mgr. Žáčková představila další postup přípravy IV. plánu sociálních služeb na území města Kopřivnice se zapojením města Štramberk a obcí Závišice a Ženklaava, kdy dne 9.5.2022 bude návrh plánu a jednotlivých aktivit předložen k diskuzi na společném jednání všech pracovních skupin. Po zapracování připomínek z tohoto jednání bude opět předložen návrh IV. plánu

sociálních služeb na území města Kopřivnice se zapojením města Štramberk a obcí Závěšice a Ženkla na další období k projednání v řídicí skupině. Předpokládaný termín veřejného připomínkování je stanoven na období od 24.5.2022 do 7.6.2022.

Usnesení řídicí skupiny (dále jen ŘS) ze dne 6. 5. 2022:

2022/7

ŘS schvaluje dobu platnosti připravovaného plánu na 4 roky, tj. na léta 2023 až 2026.

2022/8

ŘS schvaluje návrh IV. plánu sociálních služeb na území města Kopřivnice se zapojením města Štramberk a obcí Závěšice a Ženkla na období 2023 – 2026 včetně jednotlivých aktivit a doporučuje jej předložit k projednání v pracovních skupinách.

Zapsala: Bc. Monika Eichlerová, DiS

Ověřila: Mgr. Pavla Žáčková

IV. střednědobý plán sociálních služeb na území města Koprivnice se zapojením města Štramberk a obcí Závišice a Ženklava na období 2023–2026



Dokument vznikl v procesu komunitního plánování sociálních služeb
(únor 2021 – červen 2022)

PRACOVNÍ MATERIÁL

Vize:

Kopřivnicko – region spokojených a aktivních občanů.

Poslání plánu:

Informujeme a zapojujeme uživatele, poskytujeme kvalitní sociální služby pro všechny v prostředí vzájemné důvěry.

Zpracovatelský tým:

Na zpracování IV. komunitního plánu se podíleli členové tří pracovních skupin složených ze zástupců poskytovatelů a uživatelů sociálních služeb, dále zástupci měst Kopřivnice a Štramberk a obcí Závěšice a Ženkla.

Průběh schvalování:

Zastupitelstvo města Kopřivnice:

Zastupitelstvo města Štramberk:

Zastupitelstva obce Závěšice:

Zastupitelstva obce Ženkla:

Obsah:

1. PRINCIPY KOMUNITNÍHO PLÁNOVÁNÍ SOCIÁLNÍCH SLUŽEB.....	8
2. HISTORIE PROCESU KOMUNITNÍHO PLÁNOVÁNÍ.....	10
2.1 První plánovací období.....	10
2.2 Druhé plánovací období	10
2.3 Třetí plánovací období	11
3. PŘÍPRAVA NOVÉHO PLÁNU SOCIÁLNÍCH SLUŽEB – ČTVRTÉ PLÁNOVACÍ OBDOBÍ.....	12
3.1 Základní listina a organizační struktura	12
3.2 Základní charakteristika území	14
3.2.1 Demografické údaje území	15
3.2.2 Vybrané statistické údaje území	16
4. ZJIŠŤOVÁNÍ POTŘEB OBČANŮ	20
4.1 Mapování potřeb veřejnosti.....	20
4.1.1 Souhrn výsledků mapování veřejnosti	20
4.2 Finanční analýza.....	21
4.3 Jednání pracovních skupin	23
5. POPIS STÁVAJÍCÍ SÍTĚ POSKYTOVATELŮ	24
6. PŘEHLED PRIORIT, OPATŘENÍ A AKTIVIT	27
7. UDRŽITELNOST PROCESU, VYHODNOCOVÁNÍ PLNĚNÍ A ZMĚNY PLÁNU	39
Příloha č. 1 Základní síť sociálních služeb	40
Příloha č. 2 Rozšířená základní síť sociálních služeb	41
Příloha č. 3 Síť ostatních sociálních služeb.....	42
Příloha č. 4 Síť souvisejících aktivit	42
Seznam zkratk	44
Zdroje.....	45
Seznam obrázků	46
Seznam tabulek	46
Seznam grafů	46

Vážení občané,

dostává se vám do rukou již IV. střednědobý plán sociálních služeb na území města Kopřivnice se zapojením města Štramberk a obcí Závěšice a Ženklaava na období 2023–2026 (IV. komunitní plán).

ÚVOD

Střednědobý plán rozvoje sociálních služeb je výsledkem dohody mezi zadavateli, poskytovateli a uživateli sociálních služeb. Plánování sociálních služeb probíhá komunitní metodou. Jedná se o otevřený proces zjišťování potřeb a zdrojů a hledání nejlepších řešení v oblasti sociálních služeb tak, aby odpovídaly místním specifikům i potřebám jednotlivých občanů. Základní hodnoty komunitního plánování v sociálních službách souvisejí především s principy sociálního začleňování, zvyšováním dostupnosti potřebných služeb a zvyšováním kvality poskytovaných služeb.

Základní filozofií pro tvorbu plánu je poskytovat služby na základě skutečně zjištěných potřeb, které respektují individuální přístup k člověku, důstojnost a soukromí člověka, dodržují lidská práva, rovnoprávný přístup a rozvíjejí schopnosti každého člověka. Cílem je poskytování kvalitních sociálních služeb za co nejnvýhodnějších ekonomických podmínek.

1. PRINCIPY KOMUNITNÍHO PLÁNOVÁNÍ SOCIÁLNÍCH SLUŽEB

Komunitní plán vychází z těchto základních principů:

1. Partnerství a spolupráce – bez dohody není plánování sociálních služeb

Střednědobý plán sociálních služeb je dohoda mezi uživateli, poskytovateli a zadavatelem nejen o záměrech a cílech, ale také o způsobu a postupu realizace odsouhlasených aktivit.

2. Posílení principů občanské společnosti

Každý má právo starat se o věci veřejné. Plánování propojuje aktivitu a potřeby občanů s rozhodováním samosprávy.

3. Bez uživatelů není plánování sociálních služeb

Teprve dosáhneme-li svobodného, aktivního a rovného zapojení uživatelů na všech úrovních, můžeme hovořit o plánování sociálních služeb. Princip pozitivní diskriminace při zapojování uživatelů je užitečný. Cílem pro uživatele je poskytnout jim takovou asistenci, aby byli při plánování sociálních služeb rovnocennými partnery ostatních – poskytovatelů a představitelů měst a obcí.

4. Vše je veřejné

Plánování sociálních služeb se zabývá věcmi veřejnými. Informace o dění v plánování sociálních služeb jsou veřejně dostupné a jednání jsou otevřená. Informace o průběhu a výstupech plánování jsou veřejnosti aktivně předávány v průběhu celého procesu.

5. Svoboda vyjadřování

Každý má právo se vyjádřit. Je legitimní mluvit za sebe samotného i bez pověření, funkce či mandátu od zájmové skupiny.

6. Rovnost mezi všemi účastníky

Nikdo nesmí být vylučován a diskriminován. Organizace a procesy plánování sociálních služeb musí zajistit všem účastníkům rovnost postavení a hlasu v průběhu všech jednání.

7. Průběh je stejně důležitý jako výsledek

Kvalitně probíhající proces plánování sociálních služeb je pro komunitu stejně přínosný jako vlastní plán. Kvalita výstupů plánování je přímo úměrná kvalitě jeho průběhu.

8. Legitimita

Legitimitu sociálním službám dávají přání a potřeby uživatelů (budoucích uživatelů). Jsou základnou, na které stojí plánování sociálních služeb. Uživatelům je nutné vytvářet podmínky, aby mohli vyslovovat svá přání i potřeby a tam, kde to jde, i sami hledat řešení, hledat nebo pojmenovávat potřeby.

9. Cyklický proces

Plán sociálních služeb je dokument vyžadující pravidelnou aktualizaci, protože představuje stále se opakující proces. Témata a problémy se opakují a je potřeba se jimi znovu zabývat a řešit je.

10. Řešit dosažitelné

Plánování může být zaměřeno na jeden nebo více problémů v sociální oblasti. Šíře záběru musí být přiměřená místnímu společenství, jeho podmínkám, přání lidí a lidským i materiálním zdrojům. Výsledek komunitního plánování je vždy kompromis mezi přáními a možnostmi materiálních, finančních a lidských zdrojů.

2. HISTORIE PROCESU KOMUNITNÍHO PLÁNOVÁNÍ

Záměr vytvořit Komunitní plán sociálních služeb byl schválen ve Strategickém plánu rozvoje města Kopřivnice pro období 2007–2022 jako jedna z aktivit (S1.1.5) v prioritní oblasti Sociální zázemí, prioritní S.1 Rozvoj sociální a zdravotnické infrastruktury a služeb, Opatření S.1.1 Rozvoj sociálních a zdravotnických služeb pro všechny skupiny obyvatel a jejich propagace.

Stávající Strategický plán rozvoje města Kopřivnice, jehož aktualizace byla schválena v roce 2014, v prioritní oblasti Sociální zázemí vychází mimo jiné z II. střednědobého plánu sociálních služeb města Kopřivnice se zapojením města Štamberk a obcí Závašice a Ženklaava na období 2013–2016, konkrétně v prioritě D.1 Sociální a zdravotní služby. Vzhledem k tomu, že Strategický plán je navržen do roku 2022, počítá tento dokument s tím, že v prioritní oblasti Sociální zázemí budou opatření modifikována na základě aktualizace příslušných dokumentů, tedy i komunitního plánu¹.

2.1 První plánovací období

První kroky spojené s plánováním sociálních služeb jsou spojeny s vydáním Katalogu sociálních služeb, který vznikl v roce 2005. V roce 2006 byla vytvořena triáda plánu sociálních služeb. V roce 2007 vznikly v rámci procesu plánu sociálních služeb řídicí skupina a tři pracovní skupiny: „Osoby se zdravotním postižením, znevýhodněním a jiným omezením“, „Senioři“ a „Osoby v tíživé životní situaci“. V prosinci roku 2007 byla schválena Základní listina plánu sociálních služeb v Kopřivnici. Po projednání s veřejností a zapracování připomínek byl v prosinci roku 2008 schválen zastupitelstvem města „**I. střednědobý plán rozvoje sociálních služeb v Kopřivnici na období 2009–2012**“. Území, pro které byl tento plán sestaven, je vymezeno správním územím obce Kopřivnice.

2.2 Druhé plánovací období

Příprava navazujícího plánu ve druhém plánovacím období byla spojena s realizací projektu „Plánování rozvoje sociálních služeb v Kopřivnici na období 2013–2016 – II. plánovací období“, který byl podpořen dotací z Operačního programu lidské zdroje a zaměstnanost. Obsahem projektu bylo vytvořit **elektronický katalog sociálních služeb**, zapojit obce ze správního území obce s pověřeným obecním úřadem do procesu komunitního plánování, provedení kvalitativních výzkumů zaměřených na šetření potřeb obyvatelstva a sestavit **II. střednědobý plán na období 2013–2016**.

Spolupráci s obcemi se podařilo navázat na základě uzavřené smlouvy o spolupráci. Tato smlouva byla postupně schválena jednotlivými Zastupitelstvy měst Kopřivnice a Štamberk a obcemi Závašice a Ženklaava na přelomu roku 2011 a 2012. Nově bylo tedy definováno území, pro které se komunitě plánovalo, obce se aktivně zapojily i do jednání pracovních skupin a řídicí skupiny, což se projevilo i úpravou Základní listiny plánu sociálních služeb na území města Kopřivnice a správního obvodu obce s pověřeným obecním úřadem.

II. střednědobý plán sociálních služeb města Kopřivnice se zapojením města Štamberk a obcí Závašice a Ženklaava na období 2013–2016 byl připravován v období od dubna 2011 do února 2013 a jednotlivými zastupitelstvy měst a obcí byl schválen v průběhu měsíce března 2013. V průběhu prosince 2016 schválila jednotlivá zastupitelstva měst a obcí prodloužení platnosti II. střednědobého plánu, a to do konce roku 2017.

¹ Strategický plán rozvoje města Kopřivnice, září 2014, str. 29, dostupné na: http://www.koprivnice.cz/urad/dokumenty/SP_Koprivnice_finalni_dokument_2014.pdf

2.3 Třetí plánovací období

I pro toto období se opět již zapojené město Štramberk a obce Závěšice a Ženklaava rozhodly, že chtějí pokračovat v nastavené spolupráci s městem Kopřivnice a společně v průběhu měsíce června 2016 schválily ve svých zastupitelstvech Smlouvu o vzájemné spolupráci za účelem zpracování III. střednědobého plánu rozvoje sociálních služeb na území města Kopřivnice a správního obvodu obce s pověřeným obecním úřadem na období 2017–2020. Zároveň došlo k revizi Základní listiny plánu sociálních služeb na území města Kopřivnice a správního obvodu obce s pověřených obecním úřadem (http://www.koprivnice.cz/socialni_oblast/planovani_soc_sluzeb/zakladni_listina.pdf) a práce v pracovních skupinách.

Návrh III. střednědobého plánu sociálních služeb na území města Kopřivnice se zapojením města Štramberk a obcí Závěšice, Ženklaava na období 2018–2021 (dále jen III. střednědobý plán) byl připraven v průběhu dubna 2016 až února 2018 a jednotlivými zastupitelstvy byl schválen v průběhu března až května 2018.

V návaznosti na pandemii covid-19 a související vládní nařízení, která neumožňovala setkávání většího počtu osob a také velmi personálně zatěžovala sociální služby, schválila jednotlivá zastupitelstva zapojených měst a obcí v průběhu března až června 2021 prodloužení platnosti III. střednědobého plánu do konce roku 2022.

3. PŘÍPRAVA NOVÉHO PLÁNU SOCIÁLNÍCH SLUŽEB – ČTVRTÉ PLÁNOVACÍ OBDOBÍ

Proces přípravy IV. střednědobého plánu sociálních služeb na další období byl zahájen v únoru 2021, kdy byl řídicí skupině představen možný harmonogram přípravy IV. střednědobého plánu a návrh na opětovné uzavření Smlouvy o vzájemné spolupráci za účelem plánování rozvoje sociálních služeb na území města Kopřivnice a správního obvodu obce s pověřeným obecním úřadem s městem Štramberk a obcemi Závašice a Ženklaava (dále jen Smlouva o vzájemné spolupráci). Období, na které bude komunitní plán sestaven, bylo opět stanoveno na čtyři roky s tím, že primárním cílem komunitního plánování je plánovat služby sociální, pokud však bude potřeba se zabývat službami návaznými, bude se komunitní plánování zabývat i těmito službami. Bylo konstatováno, že na území působí stabilní síť sociálních služeb, přičemž hlavním cílem je zachovat síť sociálních služeb tak, aby jejich poskytování bylo kvalitní a reagovalo na potřeby občanů území.

Obce zapojené do procesu komunitního plánování jak ve druhém, tak ve třetím plánovacím období potvrdily svůj záměr i nadále spolupracovat na pokračování v procesu plánování na nové období. Proto byla v průběhu června 2021 zastupitelstvy jednotlivých měst a obcí² uzavřena Smlouva o vzájemné spolupráci, kdy aktuálním cílem je zpracování IV. střednědobého plánu rozvoje sociálních služeb na území města Kopřivnice a správního obvodu obce s pověřeným obecním úřadem na období 2023–2026 (dále jen „IV. střednědobý plán“).

Města a obce se dohodly, že postup realizace IV. střednědobého plánu bude projednáván v pracovních skupinách a v řídicí skupině. Jednání pracovních skupin a řídicí skupiny se budou řídit již v roce 2016 schválenou „Základní listinou plánu sociálních služeb na území města Kopřivnice a správního obvodu obce s pověřeným obecním úřadem“.

Roli koordinátora a garanta plánování rozvoje sociálních služeb v Kopřivnici na IV. plánovací období na sebe opět vzalo město Kopřivnice.

Postup realizace přípravy IV. střednědobého plánu byl průběžně projednáván v pracovních skupinách a v řídicí skupině.

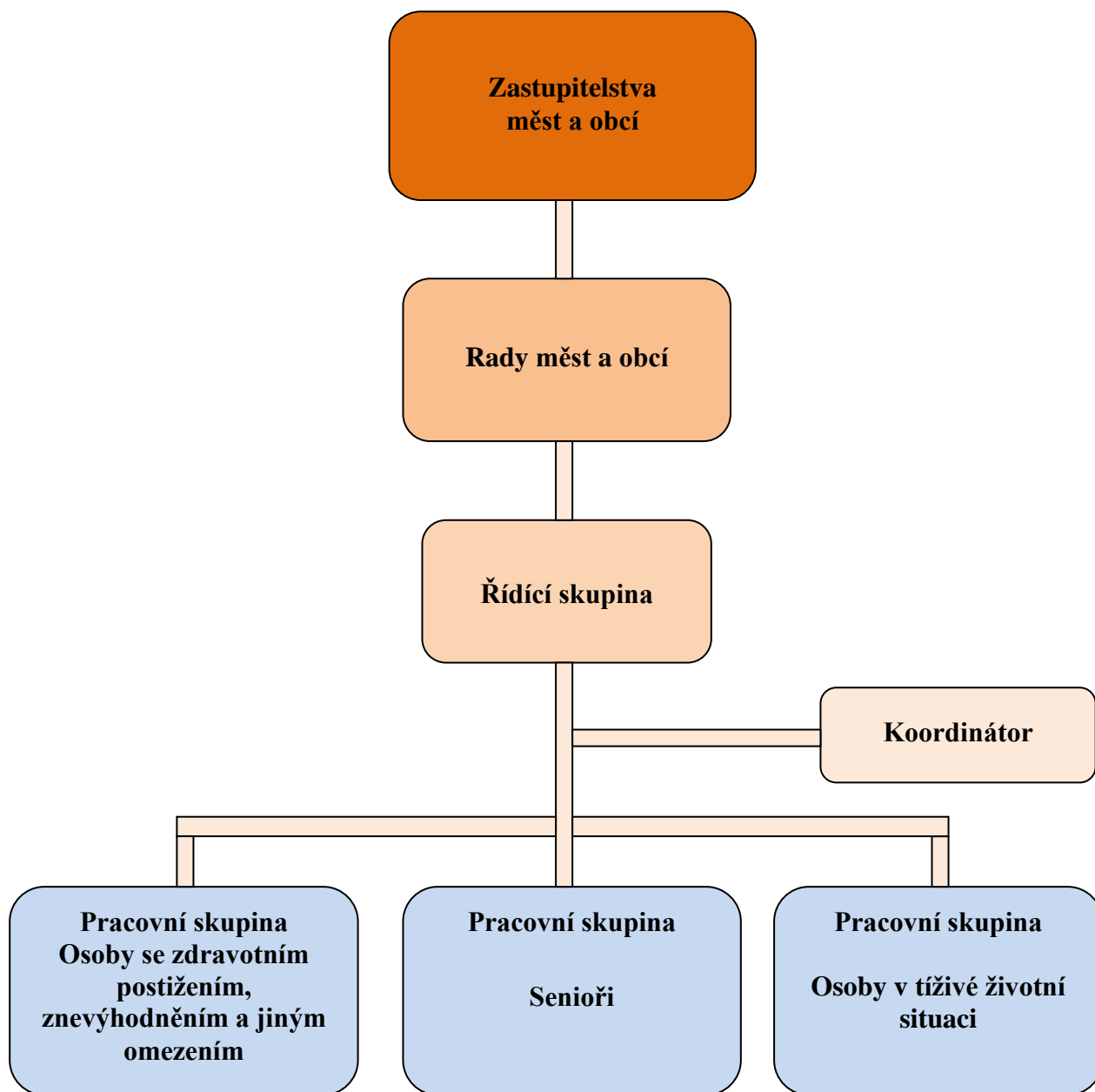
IV. střednědobý plán byl připravován v souladu s principy komunitního plánování sociálních služeb Moravskoslezského kraje.

3.1 Základní listina a organizační struktura

Základní listina plánu sociálních služeb na území města Kopřivnice a správního obvodu obce s pověřených obecním úřadem (http://www.koprivnice.cz/socialni_oblast/planovani_soc_sluzeb/zakladni_listina.pdf) slouží k vymezení pravidel, kterými se proces plánování sociálních služeb řídí, stanovuje organizační strukturu plánování sociálních služeb a odpovědnost jednotlivých aktérů plánování. Jedná se o veřejný dokument, který je závazný pro všechny účastníky procesu plánování sociálních služeb.

² Zastupitelstvo města Kopřivnice dne 23.6.2016 č. 310, Zastupitelstvo města Štramberk dne 22.6.2016 č. 134/9/ZM/2016, Zastupitelstvo obce Závašice dne 1.6.2016 č. 207/2016 b), Zastupitelstvo obce Ženklaava dne 22.6.2016 č. 9

Obrázek 1: Organizační struktura plánování sociálních služeb v Kopřivnici se zapojením města Štramberk a obcí Ženklava a Závašice



Zdroj: vlastní

Řídící skupina

Je tvořena delegačním principem z titulu funkce: garantem Rady města Kopřivnice pro sociální oblast, vedoucím odboru sociálních věcí a zdravotnictví Městského úřadu v Kopřivnici, vedoucími jednotlivých pracovních skupin, zástupci města Štramberk a obcí Závišice a Ženklaava, koordinátorem sociálních služeb Městského úřadu v Kopřivnici. Řídící skupina činí zásadní rozhodnutí a je zodpovědná za průběh procesu plánování sociálních služeb. Jednání řídicí skupiny **je neveřejné**. Nicméně zápisy jsou vždy zveřejňovány na webu města Kopřivnice.

Pracovní skupina

Je minimálně sedmičlenná, přičemž musí být zachováno pravidlo triády, tj. že členem pracovní skupiny jsou zpravidla zástupci uživatelů, poskytovatelů a zadavatele.

Pracovní skupiny:

- řeší konkrétní problémy a úkoly dané oblasti,
- navrhuji priority,
- podávají připomínky.

Vedoucí pracovní skupiny jsou členy řídicí skupiny. Jednání pracovních skupin **jsou veřejná** a může se jich účastnit každý občan, který má o projednávanou oblast zájem. Podmínky možnosti hlasování jsou však upraveny jednacími řádky skupiny. Veřejnost má právo vyjádřit svůj názor, podávat návrhy a podněty k řešení v pracovní skupině.

Koordinátor

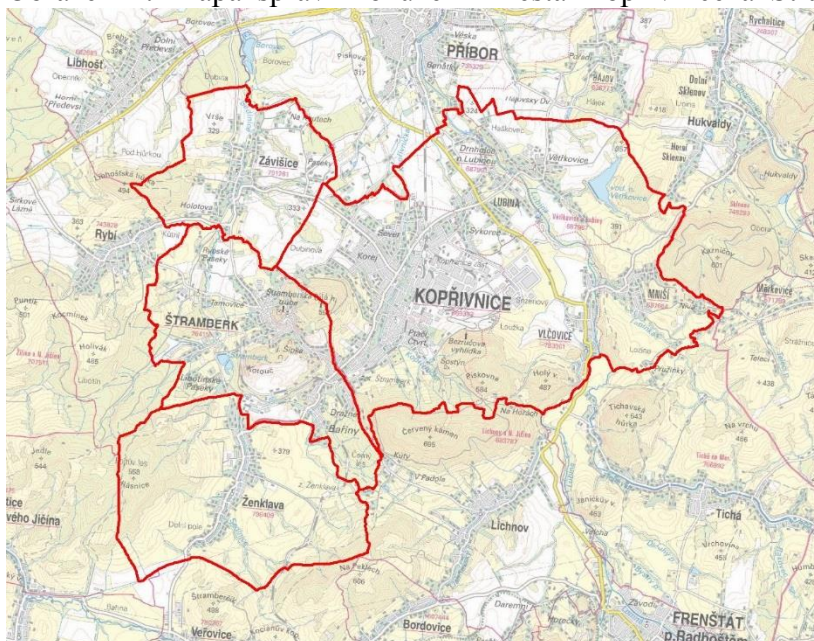
Je zodpovědný za řízení procesu zpracování střednědobého plánu sociálních služeb. Je členem řídicí skupiny.

3.2 Základní charakteristika území

Plán sociálních služeb se vztahuje na území správního obvodu Kopřivnice – obce s pověřeným obecním úřadem (POÚ), které zahrnuje vedle města Kopřivnice (včetně místních částí Lubina, Mniší a Vlčovice), město Štramberk a obce Závišice a Ženklaava. Všechny tyto obce administrativně náležejí okresu Nový Jičín, který zahrnuje 54 obcí s celkovou výměrou 881,59 km² a 149 919 obyvateli³. Město Kopřivnice je jednou z pěti obcí s rozšířenou působností a jednou z osmi obcí s pověřeným obecním úřadem v rámci okresu. Území POÚ Kopřivnice, které je součástí IV. střednědobého plánu, zaujímá rozlohu 53 km², na tomto území žije celkem 27 069 obyvatel (k 31.12.2021).

³ K 31.12.2021

Obrázek 2: Mapa správního území města Kopřivnice a Štramberk a obcí Závašice a Ženklaava



Zdroj: vlastní

3.2.1 Demografické údaje území

Základní demografické údaje řešeného území POÚ Kopřivnice, dle jednotlivých obcí, pohlaví a věkové struktury jsou uvedeny v tabulce č. 1.

Tabulka č. 1. Počet a struktura obyvatel v obcích zahrnutých do IV. střednědobého plánu (údaje vždy k 31.12. daného roku)

Město/obec	Počet obyvatel celkem		Pohlaví				Věková skupina					
			muži		ženy		0–14		15–64		65 a více	
	2016	2021	2016	2021	2016	2021	2016	2021	2016	2021	2016	2021
Kopřivnice	22 237	21 395	10 974	10 646	11 263	10 749	3 285	3 258	15 091	13 898	3 861	4 239
Štramberk	3 455	3 467	1 721	1 719	1 734	1 748	532	559	2 228	2 127	695	781
Závašice	1 020	1 077	528	555	492	522	198	214	658	691	164	172
Ženklaava	1 082	1 130	554	563	528	567	197	212	724	746	161	172
Celkem	27 794	27 069	13 777	13 483	14 017	13 586	4 212	4 243	18 701	17 462	4 881	5 364

Zdroj: Český statistický úřad, veřejná databáze

Oproti předchozímu plánovacímu období došlo k poklesu počtu obyvatel na území, přičemž výrazné snížení počtu obyvatel je v Kopřivnici, ve všech ostatních sledovaných obcích celkový počet obyvatelstva vzrostl. K největšímu nárůstu (téměř 500 obyvatel) došlo ve věkové skupině osob od 65 let, což kopíruje celorepublikový trend. Výrazný pokles je zaznamenán u věkové skupiny 15–64 let (více než 1 000 obyvatel), a to ve městě Kopřivnice, a v řádu desítek ve městě Štramberk. To může být také zapříčiněno posunem obyvatelstva z věkové skupiny 15–64 let do věkové skupiny 65 a více. V Kopřivnici došlo k mírnému poklesu i ve věkové skupině 0–14 let oproti ostatním obcím, kde naopak došlo k jejich mírnému nárůstu, což může být důsledkem stěhování mladých rodin do těchto obcí.

3.2.2 Vybrané statistické údaje území

Vzhledem k tomu, že sociální služby zajišťují pomoc a podporu osobám za účelem sociálního začlenění nebo prevence sociálního vyloučení a reagují na nepříznivou sociální situaci způsobenou věkem či zdravotním stavem, ale také např. krizovou životní situací, sociálně znevýhodněným prostředím, byly zpracovány pro dané území vybrané statistické údaje uvedené níže.

Strukturu obyvatel z hlediska zdravotního znevýhodnění dokreslují dva ukazatele:

- počet platných průkazů osob se zdravotním postižením (průkaz TP, ZTP nebo ZTP/P), na který má nárok osoba starší 1 roku s tělesným, smyslovým nebo duševním postižením charakteru dlouhodobě nepříznivého zdravotního stavu, které podstatně omezuje její schopnost pohyblivosti nebo orientace včetně osob s poruchou autistického spektra, tedy počet osob se zdravotním postižením omezujícím schopnost pohyblivosti nebo orientace včetně osob s poruchou autistického spektra,
- počet osob s přiznaným příspěvkem na péči, tedy osob, které z důvodu dlouhodobě nepříznivého zdravotního stavu potřebují v zákonem stanoveném rozsahu pomoc jiné fyzické osoby při péči o vlastní osobu a při zajištění soběstačnosti.

Tabulka č. 2: Počet platných průkazů osob se zdravotním postižením podle stupně postižení (údaje vždy k 31.12. daného roku)

Obec	2016				2021			
	TP	ZTP	ZTP/P	CELKEM	TP	ZTP	ZTP/P	CELKEM
Kopřivnice	42	441	242	725	61	575	224	860
Štramberk	8	72	19	99	8	104	20	132
Závišice	1	16	5	22	3	24	7	34
Ženkla	4	21	10	35	3	26	11	40
Celkem	55	550	276	881	75	729	262	1066

Zdroj: Úřad práce ČR, kontaktní pracoviště Kopřivnice

Poznámka: TP – středně těžké funkční postižení, ZTP – těžké funkční postižení, ZTP/P – zvláště těžké nebo úplné funkční postižení s potřebou průvodce

Ze srovnání vývoje vydaných průkazů osob se zdravotním postižením vyplývá, že došlo během 5 let k nárůstu celkově vydaných průkazů, a to zejména u průkazů TP a ZTP. Toto může být zapříčiněno narůstajícím počtem seniorů a zhoršením jejich zdravotního stavu. Naopak mírný pokles lze zaznamenat u průkazů ZTP/P, ten je však během 5 let jen v poklesu řádu jednotek. Důvodem může být i zpřísnění podmínek pro získání průkazu ZTP/P v posledních letech.

Tabulka č. 3: Počet průměrně vyplacených dávek příspěvku na péči dle věku žadatele (údaje vždy k 31.12. daného roku)

Obec	2016			2021		
	věk žadatele 0–18	věk žadatele 18 a více	celkem	věk žadatele 0–18	věk žadatele 18 a více	celkem
Kopřivnice	83	578	661	87	688	775
Štramberk	4	85	89	9	103	112
Závišice	0	23	23	2	28	30
Ženklava	5	26	31	6	39	45
Celkem	92	712	804	104	858	962

Zdroj: Úřad práce ČR, kontaktní pracoviště Kopřivnice

ice

Tabulka č. 4: Počet průměrně vyplacených dávek příspěvku na péči dle stupně závislosti žadatele (údaje vždy k 31.12. daného roku)

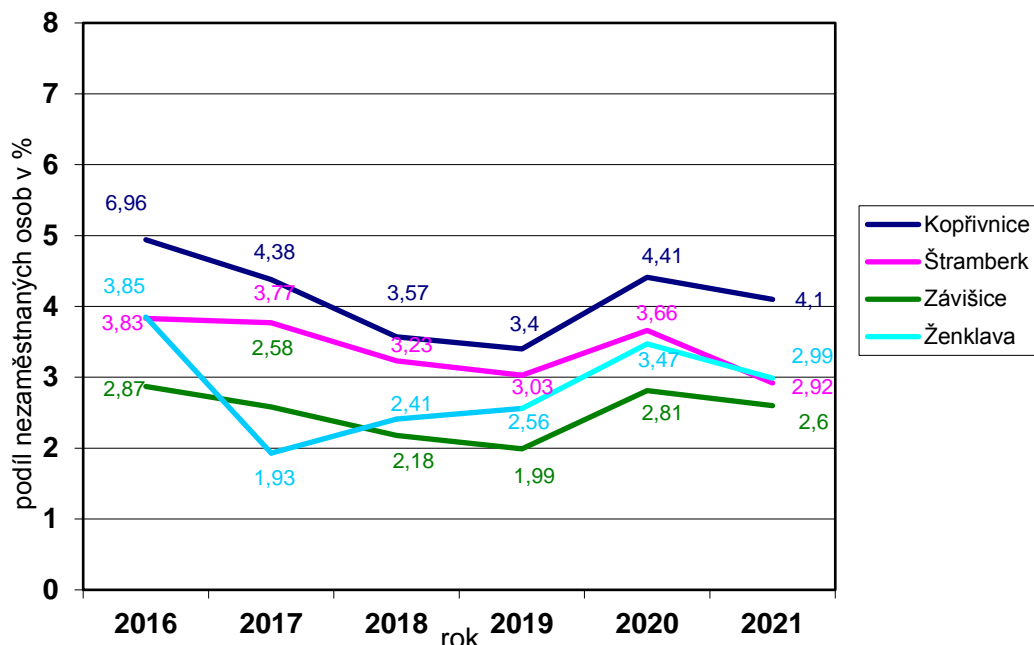
Obec	2016				2021			
	žadatel – stupeň závislosti				žadatel – stupeň závislosti			
	I. lehká	II. středně těžká	III. těžká	IV. úplná	I. lehká	II. středně těžká	III. těžká	IV. úplná
Kopřivnice	216	218	150	77	196	256	218	105
Štramberk	27	33	18	11	34	38	24	16
Závišice	7	5	7	4	5	11	12	2
Ženklava	10	13	5	3	11	18	8	8
Celkem	260	269	180	95	246	323	262	131

Zdroj: Úřad práce ČR, kontaktní pracoviště Kopřivnice

Srovnáním tabulek č. 3 a 4 lze konstatovat, že stoupá počet osob dle stupňů závislosti a s tím související počet příjemců příspěvku na péči, neboť právě stupeň závislosti je podmínkou poskytování příspěvku na péči. Počet žadatelů o příspěvek na péči ve věkové skupině 18 a více let stoupá, tento trend může souviset se zvyšujícím se počtem osob v seniorském věku. Zároveň se zvyšuje počet osob zejména u stupňů závislosti III. a IV., tedy osob, které potřebují vysokou míru podpory o svou osobu. Současně s tímto trendem může stoupat i počet pečujících osob.

vnáním tabulek č. 3 a 4 lze konstatovat, že stoupá počet osob dle stupňů závislosti a s tím související počet příjemců příspěvku na péči, neboť právě stupeň závislosti je podmínkou poskytování příspěvku na péči. Počet žadatelů o příspěvek na péči ve věkové skupině 18 a více let stoupá, tento trend může souviset se zvyšujícím se počtem osob v seniorském věku. Zároveň se zvyšuje počet osob zejména u stupňů závislosti III. a IV., tedy osob, které potřebují vysokou míru podpory o svou osobu. Současně s tímto trendem může stoupat i počet pečujících osob.

Graf č. 1: Podíl nezaměstnaných osob v jednotlivých letech



Zdroj: Úřad práce ČR, kontaktní pracoviště Nový Jičín

Z ukazatele vývoje nezaměstnanosti vyplývá, že do roku 2019 docházelo k postupnému poklesu nezaměstnanosti. Tento trend se změnil v roce 2020, kdy se zřejmě projevíly důsledky pandemie covid-19 a omezení ve výrobě a službách s tím souvisejícími. Celkově je vývoj nezaměstnanosti velmi příznivý, kdy nezaměstnanost je pod průměrem Moravskoslezského kraje a kopíruje celorepublikový trend.

Pozitivní vývoj nezaměstnanosti se projevuje i v míře počtu vyplacených dávek – viz tabulka č. 5 – souvisejících s výší příjmů žadatelů, a to s dávkou příspěvek na živobytí vyplácenou na základě zákona č. 111/2006 Sb., o pomoci v hmotné nouzi, ve znění pozdějších předpisů a dávkou příspěvek na bydlení vyplácenou na základě zákona č. 117/1995 Sb., o státní sociální podpoře, ve znění pozdějších předpisů. Obě dávky jsou vypláceny na základě posuzování výše příjmu domácnosti.

Tabulka č. 5: Počet vyplacených dávek – příspěvek na živobytí (PnŽ) a příspěvek na bydlení (PnB) (údaje vždy k 31.12. daného roku)

	2016		2021	
	PnŽ	PnB	PnŽ	PnB
Kopřivnice	4 382	7 826	3191	4737
Štramberk	307	641	248	434
Závěšice	22	87	12	98
Ženkla	75	100	54	99

Zdroj: Úřad práce ČR, kontaktní pracoviště Kopřivnice

Poznámka: Počet vyplacených dávek nekorresponduje s počtem příjemců dávek (tj. jeden příjemce může pobírat dávku celý rok, tudíž počet vyplacených dávek v roce činí 12).

Porovnáním let 2016 a 2021 lze konstatovat, že došlo k výraznému poklesu vyplacených dávek, což může být důsledek jak poklesu nezaměstnanosti, tak také zejména zvyšujících se příjmů

domácností. Přestože v porovnávaném období došlo k navýšení životního minima (k 1.4.2020), od kterého se tyto dávky odvíjejí, tato změna se zřejmě v počtu vyplacených dávek neprojevila.

Tabulka č. 6: Děti odebrány z rodinného prostředí a předány do pěstounské péče, osobní péče poručníka, péče jiné fyzické osoby a do péče ústavního zařízení (údaje vždy k 31.12. daného roku za ORP Kopřivnice)

Forma náhradní péče / rok	2018	2019	2020	2021
Pěstounská péče	28	35	32	33
Pěstounská péče na přechodnou dobu	5	3	2	0
Osobní péče poručníka	22	21	21	21
Péče jiné fyzické osoby	10	12	13	13
Ústavní výchova	17	23	17	15

Zdroj: Vlastní zpracování

Tabulka č. 6 vychází ze statistiky orgánu sociálně-právní ochrany dětí, který se zaměřuje na děti uvedené v § 6 zákona č. 359/1999 Sb., o sociálně-právní ochraně dětí, v platném znění. V tabulce jsou uvedeny **děti za správní území ORP Kopřivnice, které byly** odebrány z rodinného prostředí a předány do pěstounské péče, osobní péče poručníka, péče jiné fyzické osoby a do péče ústavního zařízení, a to z různých důvodů. Jedná se o děti, jejichž rodiče se ocitli v nepříznivé životní situaci a z vážných objektivních nebo subjektivních důvodů neplní, nemohou plnit, nebo nedostatečně plní povinnosti vyplývající z rodičovské odpovědnosti.

Základním principem poskytování sociálně-právní ochrany dětem je mimo jiné preventivní a sociálně výchovné působení a sanace, a to i ve spolupráci s poskytovateli sociálních služeb, zejména sociální službou sociálně aktivizační služba pro rodiny s dětmi. Důraz je kladen na význam rodinného prostředí pro dítě, a není-li možné jej zajistit, připouští se možnost hledat i náhradní rodinné prostředí. Děti mohou být pouze rozhodnutím soudu svěřeny do pěstounské péče, do osobní péče poručníka, do péče jiné fyzické osoby než rodiče, nebo v odůvodněných případech může soud nařídit ústavní výchovu.

4. ZJIŠŤOVÁNÍ POTŘEB OBČANŮ

Zjišťování potřeb občanů bylo provedeno třemi různými způsoby:

1. Mapování potřeb veřejnosti prostřednictvím ankety.
2. Finanční analýza poskytovatelů sociálních služeb včetně zmapování potřeb uživatelů těchto sociálních služeb a potřeb odmítnutých žadatelů.
3. Diskuzí s účastníky jednání jednotlivých pracovních skupin.

4.1 Mapování potřeb veřejnosti

Mapování potřeb veřejnosti se uskutečnilo v termínu od 1.9.2021 do 31.10.2021 dle harmonogramu přípravy IV. střednědobého plánu. K průzkumu byla využita anketa, do které se mohli občané zapojit z Kopřivnice a okolí vyplněním dotazníku, jak v písemné, tak v elektronické formě. Cílem dotazníkového šetření bylo zprostředkovat nezávislou zpětnou vazbu názorů, postojů, preferencí a potřeb obyvatel v sociální oblasti v Kopřivnici a v zapojených obcích. Dotazník disponoval otázkami uzavřenými, polootevřenými i otevřenými. Technika sběru dat probíhala formou odevzdání vyplněných dotazníků na předem určená sběrná místa a vyplněním elektronického dotazníku. Cílovou skupinu tvořili obyvatelé měst Kopřivnice a Štramberk, a obcí Závašic a Ženklaavy starší 18 let, celkový vzorek respondentů byl 108 respondentů. Závěrečná zpráva z dotazníkového šetření je dostupná na stránkách města:

http://www.koprivnice.cz/socialnisluzby/wp-content/uploads/2022/03/Mapovani_potreb.pdf

4.1.1 Souhrn výsledků mapování veřejnosti

Mapování veřejnosti bylo realizováno formou dotazníků, v nichž byly otázky rozděleny na oddíly, které se zaměřily na:

- **Sociodemografické údaje**
 - Největší zastoupení v anketě měly ženy.
 - Větší třetinu tvořila skupina respondentů ve věku 36–50 let.
 - Většina respondentů byla z Kopřivnice.
- **Informovanost – zdroje informací**
 - Více než tři čtvrtiny respondentů odpovědělo, že ví, kde hledat pomoc v případě, že by se ocitli v obtížné životní situaci.
 - Největší zastoupení v oblasti získávání informací má internet, takto odpověděla bezmála jedna třetina respondentů. Tuto skutečnost by mohlo potvrdit i 70 % vyplněných dotazníků elektronickou formou.
 - Respondenti uvádějí největší zastoupení ve vyhledání informací o možnostech pomoci jak u rodiny, tak ve stejné míře u MěÚ Kopřivnice, dále jsou to nejčastěji přátelé a lékaři.
 - Respondenti uvádějí, že získávají pomoc v obtížné životní situaci hlavně u členů nejbližší rodiny, dále pak u přátel, lékařů a v neposlední řadě u členů širší rodiny.
- **Využití a spokojenost se sociálními službami**
 - Jedna třetina respondentů uvádí, že za poslední dva roky využili některou ze sociálních služeb.
 - Více než polovina respondentů byla z využitím sociálních služeb velmi spokojena a další třetina spokojena.
 - Nejvíce respondentů využilo sociální službou Pečovatelská služba – Středisko sociálních služeb města Kopřivnice. Dále byla nejčastěji využita služba Středisko následné lůžkové

péče – Terápon 98 (Léčba dlouhodobě nemocných). Další nejčastěji označovanou službou byla Odlehčovací služba, Kopřivnice – Středisko sociálních služeb města Kopřivnice a ve stejném procentu i Azylový dům – Středisko sociálních služeb města Kopřivnice.

- **Oblasti nedostatků**

- Oblast nedostatků byla rozdělena podle cílových skupin. Největší požadavky měli respondenti v oddílu cílové skupiny senioři, kdy v otevřené otázce viděli nedostatky v chybějícím domovu pro seniory.
- Dále respondenti postrádají u skupiny osob v tíživých životních situacích ubytování (Azylové domy, ubytovny).
- K cílové skupině osob se zdravotním postižením vyjádřili respondenti postrádající péči o osobu blízkou a ve dvou případech byla odpověď konkretizována na pomoc a podporu pro osoby s psychickými obtížemi.

4.2 Finanční analýza

Dalším zdrojem informací byla Finanční analýza poskytovatelů sociálních služeb, která se uskutečnila v období listopadu až prosinci 2021, dostupná na: http://www.koprivnice.cz/socialnisluzby/wp-content/uploads/2022/03/financni_analyza_2021.pdf Analýzu provedl a výstupy z analýzy zpracoval odbor sociálních věcí a zdravotnictví Městského úřadu Kopřivnice.

V rámci Finanční analýzy byly osloveny organizace, které poskytují:

- registrované sociální služby dle zákona č. 108/2006 Sb., o sociálních službách poskytované na území města Kopřivnice včetně místních částí a města Štramberk a obcí Závišice a Ženklaava,
- registrované sociální služby dle zákona č. 108/2006 Sb., o sociálních službách poskytované mimo území Kopřivnice, které využívají občané Kopřivnice a byly podporovány z dotací měst ve vymezeném území v období let 2020–2021.

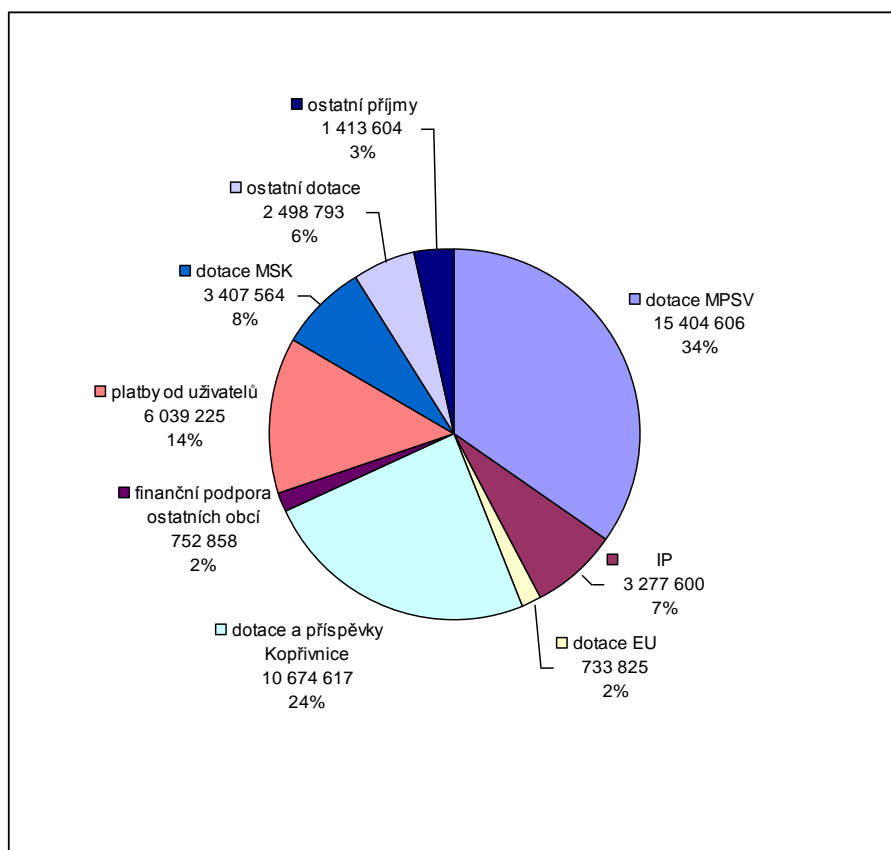
Cílem analýzy bylo:

1. popsat stávající síť podporovaných registrovaných sociálních služeb – obecná charakteristika,
2. provést analýzu financování registrovaných sociálních služeb se zaměřením na náklady a zdroje financování jednotlivých služeb,
3. zmapovat potřeby poskytovatelů a jejich uživatelů.

Pro analýzu byl využit standardizovaný dotazník. Dotazník byl vyplněn respondenty samostatně. Dotazování byli poskytovatelé sociálních služeb na základě místních znalostí a ti, které město finančně podporuje. Ke spolupráci bylo osloveno 17 poskytovatelů sociálních služeb, kteří v součtu poskytují 35 typů služeb mimo jiné pro obyvatele Kopřivnice, Štramberka, Ženklaavy a Závišic. Vyplněný dotazník zaslalo zpět 15 organizací (33 sociálních služeb).

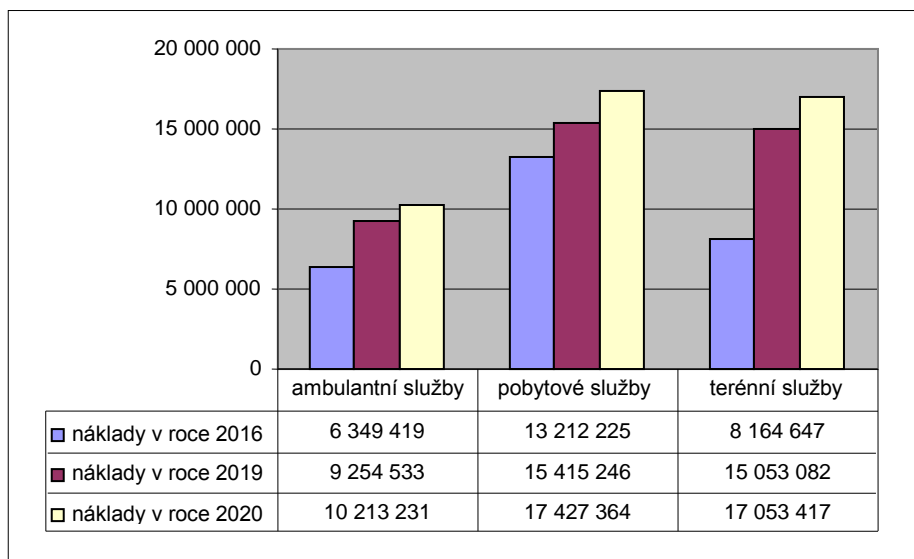
Některé výstupy z finanční analýzy jsou uvedeny v grafech č. 2 a 3. Údaje se vztahují k sociálním službám zařazeným do základní sítě sociálních služeb uvedených v příloze č. 1.

Graf č. 2: Podíl zdrojů financování sociálních služeb poskytovaných na území v roce 2020 (základní síť)



Zdroj: Vlastní zpracování

Graf č. 3: Vývoj celkových nákladů sociálních služeb podle formy poskytování služeb (ambulantní, terénní, pobytové) na území (základní síť) v Kč



Zdroj: Vlastní zpracování

Města Kopřivnice a Štramberk a obce Závašice a Ženkla podporují dotacemi, dary či jinou formou podpory (příspěvek na provoz, provoz vlastní sociální služby) nejen sociální služby zařazené do základní sítě, ale také sociální služby zařazené do rozšířené základní sítě. Výše roční podpory je uvedena v tabulce č. 7.

Tabulka č. 7: Finanční podpora sociálních služeb městy a obcemi v jednotlivých letech (v tis. Kč)

	2016	2017	2018	2019	2020	2021
Dotace a dary Kopřivnice	1 893,8	3 485	4 021,9	5 033,8	4 218,41	4 384,2
Přímá podpora Kopřivnice	9 204,2	6 385,5	7.576,0	8.086,9	9.357,6	9.867,4
Přímá podpora Štramberk	505,8	541,6	509,8	459,1	143,4	43,0
Dotace a dary Štramberk	105	125	154,8	170,0	466,0	472,0
Dotace a dary Ženkla	35	28	40	31	53,8	104,6
Dotace a dary Závašice	26	31	25	28	36	34
Podpora celkem	11 769,8	10 596,1	12 327,5	13 808,8	14 275,21	14 905,2

Zdroj: Vlastní zpracování

Částka výše dotací a darů ze strany města Kopřivnice postupně od roku 2016 do roku 2019 stoupala. V r. 2017 byla částka ovlivněna poskytnutí dotace na provoz Nízkoprahového zařízení pro děti a mládež Kamarád, které bylo do této doby organizační složkou města. V r. 2019 byla výše ovlivněna poskytnutím dotace organizaci Slezská diakonie na nově zřízenou sociálně terapeutickou dílnu v Kopřivnici. V následujících letech byla tato služba financována z Individuálního projektu Moravskoslezského kraje, proto je v letech 2020 a 2021 opět nižší částka poskytnutých dotací. Přímá podpora města Kopřivnice zahrnuje podporu vlastních organizačních složek a zejména příspěvkové organizace Středisko sociálních služeb města Kopřivnice, které provozuje velkou část sociálních služeb na území města.

Přímá podpora města Štramberk se výrazně snížila v roce 2020, kdy došlo k ukončení poskytování pečovatelské služby městem Štramberk. Naopak se navýšila podpora sociálních služeb formou dotací a darů včetně nových sociálních služeb. Podporu formou dotací a darů navýšila taktéž obec Ženkla.

4.3 Jednání pracovních skupin

S výstupy z mapování a analýzy byly pracovní skupiny seznámeny na jednáních v březnu 2022. V každé pracovní skupině poté následovala odborně moderovaná diskuze o potřebách občanů, kteří jsou v nepříznivé sociální situaci a na něž se příslušná pracovní skupina zaměřuje. Definované potřeby k jednotlivým skupinám osob byly shrnuty do závěrů z diskuze. Byla navržena řešení těchto potřeb, která byla následně předložena k projednání do řídicí skupiny. Řídicí skupina materiál postoupila k dalšímu projednání v pracovních skupinách. Výstupem jednání pracovních skupin byly stanovy opatření a aktivity (kroky k řešení potřeb) uvedené v kapitole 6.

S návrhem IV. střednědobého plánu byly seznámeny všechny pracovní skupiny na společném jednání 9.5.2022. Po zpracování připomínek byl postoupen znovu řídicí skupině ke schválení a předložen veřejnosti k připomínkování, a to v období od 24.5.2022 do 7.6.2022. V této době mohl kdokoliv předložit svou připomínku k dokumentu, který byl dostupný na webových stránkách města a v připomínkových místech: v informační centrum a na odbor sociálních věcí MÚ. V rámci připomínkového řízení

5. POPIS STÁVAJÍCÍ SÍTĚ POSKYTOVATELŮ

Množství finančních prostředků, které obec může ze svého rozpočtu vynaložit na podporu poskytování sociálních služeb, je omezené a je třeba je vynakládat efektivně. V této souvislosti vyvstala v předchozím plánovacím období potřeba stanovit síť sociálních služeb pro Kopřivnici, Štramberk, Závašice a Ženklovu (dále pouze „území“). Sociální služby (poskytovatelé) zařazené do sítě sociálních služeb území tak mají deklarovanou ochotu těchto měst a obcí na podílení se na financování jimi poskytovaných sociálních služeb. Potřeba stanovit síť sociálních služeb vyvstala také v souvislosti s podmínkami financování sociálních služeb ze strany Moravskoslezského kraje, který je poskytovatelem dotace ze státního rozpočtu z kapitoly 313 Ministerstva práce a sociálních věcí. Podmínky financování jsou specifikovány v aktuálním Střednědobém plánu rozvoje sociálních služeb v Moravskoslezském kraji⁴, kde je uvedeno, za jakých podmínek může docházet k rozvoji sítě sociálních služeb v Moravskoslezském kraji, potažmo na našem území, a jakým způsobem budou tyto služby podpořeny, a to jak z rozpočtu obecních samospráv, z rozpočtu kraje a ze státních dotací Ministerstva práce a sociálních věcí ČR.

V případě území měst Kopřivnice a Štramberk a obcí Závašice a Ženklov je stanovení sítě sociálních služeb velmi obtížné, neboť na území sídlí a zároveň poskytuje své sociální služby malé množství organizací. Občany území jsou často využívány sociální služby poskytovatelů ze širšího okolí (Novojičmsko, Frenštátsko apod.), a to vzhledem ke geografickému umístění našeho území, ale také s ohledem na ekonomičnost poskytování těchto sociálních služeb. Proto byla stanovena k 1.1.2018 tzv. **základní síť sociálních služeb a rozšířená základní síť sociálních služeb**. Obě tyto sítě pro naše území byly k 1.4.2022 aktualizovány – viz příloha č. 1 a 2.

Dále byla k 1.4.2022 aktualizována:

- **síť ostatních sociálních služeb** (příloha č. 3), které jsou na území měst Kopřivnice a Štramberk a obcí Závašice a Ženklov poskytovány, ale nesplnily podmínky k zařazení do základní či rozšířené základní sítě sociálních služeb a souvisejících aktivit,
- **síť souvisejících aktivit** (příloha č. 4), které poskytované sociální služby vhodně doplňují.

Sociální služby zařazené do základní i rozšířené základní sítě sociálních služeb musejí splňovat následující **společná kritéria**:

- sociální služba vychází z procesu komunitního plánování sociálních služeb a reaguje na potřeby občanů v území,
- sociální služba je kvalitní,
- sociální služba byla v letech 2021 či k 1.4.2022 podpořena dotací či darem některou z obcí území, nebo
- sociální služba nebyla podpořena dotací či darem, ale její poskytování pro občany území je vnímáno jako potřebné,
- sociální služba, která byla v daném rozsahu k 1.4.2022 uvedena v síti sociálních služeb Moravskoslezského kraje⁵.

Základní síť sociálních služeb tedy tvoří registrované sociální služby splňující společná kritéria a dále následující doplňující kritéria:

- jsou poskytovány na území města – tj. mají své zařízení⁶ na území města Kopřivnice či Štramberka a
- město Kopřivnice či Štramberk je obvykle veřejným zadavatelem (tj. město Kopřivnice či Štramberk deklaruje potřebnost této služby) této služby, přičemž veřejným zadavatelem je

⁴ Střednědobý plán rozvoje sociálních služeb v Moravskoslezském kraji

<https://www.msk.cz/cs/temata/socialni/strednedoby-plan-rozvoje-socialnich-sluzeb-v-moravskoslezskem-kraji-11011/>

⁵ <https://www.msk.cz/cs/temata/socialni/krajaska-sit-socialnich-sluzeb-v-moravskoslezskem-kraji-1306/>

⁶ Dle registru poskytovatelů sociálních služeb, dostupné na: <http://iregistr.mpsv.cz>

finančně podporována v takové míře, aby mohla služba působit na území města, a to zejména ve smyslu plnění ustanovení zákona č. 128/2000 Sb., o obcích (§ 35, odst. b).

Rozšířenou základní síť sociálních služeb tvoří registrované sociální služby splňující společná kritéria a dále následující doplňující kritéria:

- jedná se o terénní službu, která má své zařízení mimo území města Kopřivnice a Štramberk a obcí Závašice a Ženklaava, ale má svoji působnost na tomto území – tj. je zde poskytována, nebo
- jedná se o ambulantní nebo pobytovou službu, která má své zařízení mimo toto území, ale je využívána občany uvedených obcí a města a
- Kopřivnice, Štramberk, Závašice a Ženklaava jsou obvykle u těchto sociálních služeb veřejným spoluzadavatelem, tj. Kopřivnice, Štramberk, Závašice a Ženklaava vnímají potřebnost těchto sociálních služeb pro své občany a zároveň je finančně podporují, zpravidla v případě, že jsou tyto sociální služby využívány občany Kopřivnice, Štramberka, Závašic a Ženklaavy.

Postup při žádosti o zařazení do základní či rozšířené základní sítě sociálních služeb

Sociální služba (poskytovatel) žádající o zařazení do sítě musí doložit údaje uvedené v Podmínkách pro zařazení sociální služby do sítě na odbor sociálních věcí a zdravotnictví Městského úřadu Kopřivnice.

Žádost bude předložena k posouzení na zařazení do základní či rozšířené základní sítě sociálních služeb na nejbližším jednání pracovních skupin, přičemž při zařazení do základní či rozšířené základní sítě sociálních služeb bude posuzováno dle doplňujících kritérií. Na základě stanoviska pracovní skupiny (formou usnesení z jednání z pracovní skupiny) bude zařazení do sítě projednáno v řídicí skupině a poté bude žádost o vstup do sítě včetně stanoviska řídicí skupiny předložena ke (ne)schválení v Radě města Kopřivnice.

Podmínky pro zařazení sociální služby do základní či rozšířené základní sítě sociálních služeb:

- registrace sociální služby (v souladu se zákonem č. 108/2006 Sb., o sociálních službách, ve znění pozdějších předpisů),
- služba musí vycházet z procesu komunitního plánování pro území,
- doložená potřebnost služby – podrobný popis z jakých údajů vychází potřebnost služby pro území a občany území (např. zpracovaná analýza cílové skupiny, počet neuspokojených zájemců o službu), na jaké konkrétní potřeby sociální služba reaguje, údaje musí vycházet ze znalostí daného území a jeho potřeb,
- stanovení kapacity sociální služby – podrobný popis, jak byla stanovena kapacita, zda je efektivní a oprávněná; zda byla projednána se stávajícími poskytovateli sociálních služeb zařazenými v síti skutečnost, že by mohla být tato sociální služba/kapacita zajištěna efektivněji stávajícími poskytovateli,
- prokázání kvality a stability poskytování služby – uvedením popisu personálního zajištění služby, působnosti a podmínek poskytování služby (popis služby, strategie a udržitelnosti), dále např. reference, provedené kontroly, inspekce,
- způsob zajištění financování sociální služby – uvedení nákladového rozpočtu služby včetně zdrojů financování sociální služby, který bude vycházet z reálných možností v daném čase. Uvedení výsledků jednání se zadavatelem (obcí či obcemi) o výši podpory z veřejných zdrojů, přičemž v případě nových služeb nebo rozvoje stávající sociální služby je nutno dodržet podmínky vstupu do krajské sítě sociálních služeb,
- stanovisko obce, na jejímž území má služba působit.

Výstup sociální služby ze základní či rozšířené základní sítě sociálních služeb

Sociální služba může být ze sítě vyřazena:

- a) automaticky, na základě těchto skutečností:
 - ztráta oprávnění (registrace) k poskytování sociální služby dle příslušných ustanovení zákona č. 108/2006 Sb., o sociálních službách,
 - zánik organizace poskytující sociální službu,
- b) na žádost poskytovatele sociální služby o výstup ze sítě,
- c) z jiného vážného důvodu:
 - zánik potřeby sociální služby pro dané území (služba nereaguje na potřeby občanů území; službu dlouhodobě nevyužívají občané území apod.),
 - dlouhodobá nespolečná práce na procesu komunitního plánování pro území.

Postup výstupu ze základní či rozšířené základní sítě sociálních služeb:

Výstup ze sítě bude na základě odůvodněného podnětu zadavatele či žádosti poskytovatele projednán na jednání pracovních skupin, kdy bude vydáno pracovní skupinou stanovisko k výstupu. Následně bude výstup ze sítě projednán v řídicí skupině a poté bude předložen ke (ne)schválení v radě města. Tento postup neplatí pro automatické vyřazení ze sítě, v tomto případě bude změna sítě provedena při nejbližší aktualizaci sítě. V případě žádosti poskytovatele o výstup ze sítě z důvodu ukončení provozu sociální služby musí být žádost doplněna o informace, jak bude řešeno ukončení poskytování sociální služby a k jakému datu bude služba ukončena.

6. PŘEHLED PRIORIT, OPATŘENÍ A AKTIVIT

Z analytické části procesu komunitního plánování a z jednání pracovních skupin byly vydefinovány priority, na které se snaží reagovat vhodná opatření. Opatření jsou dále rozpracována do jednotlivých aktivit. Důležitým ukazatelem je finanční náročnost, výstup a zodpovědnost za plnění aktivity.

Priorita 1 Zachovat stávající síť sociálních služeb pro jednotlivé cílové skupiny a jejich podpora a rozvoj

Opatření 1.1 Podpora sítě sociálních služeb

Hlavní prioritou je zachování dostatečné nabídky sociálních služeb a souvisejících aktivit na daném území na současné úrovni s možností reagovat na měnící se potřeby občanů. Cílem je, aby sociální služby byly poskytovány v dostatečném rozsahu a kvalitě odpovídající finančním možnostem měst a obcí. Podporovány budou prioritně sociální služby zařazené do Základní sítě sociálních služeb, poté sociální služby zařazené do Rozšířené sítě sociálních služeb a následně navazující služby, které doplňují nabídku sociálních služeb.

Aktivita 1.1.1 Zachovat stávající síť sociálních služeb pro jednotlivé cílové skupiny a jejich podpora městem Kopřivnice a Štramberk a obcí Závěšice a Ženkla	
Popis a zdůvodnění aktivity	Pravidelná podpora organizací formou dotací, darů či příspěvkem na provoz za předpokladu, že jsou využívány občany měst Kopřivnice a Štramberk a obcemi Závěšice a Ženkla, a to jak sociálních služeb zařazených do základní sítě sociálních služeb, tak do rozšířené základní sítě sociálních služeb
Předpokládaná kapacita	---
Předpokládané období realizace	Každoročně
Předpokládané náklady na realizaci	Kopřivnice – 14, 3 mil. Kč/rok, od r. 2024 – 16,9 mil. Kč/rok, případně započteny náklady na provoz domova pro seniory a domova se zvláštním režimem. Štramberk – 510 tis. Kč/rok Ženkla – 110 tis. Kč/rok Závěšice – 35 tis. Kč/rok
Finanční zdroje	Města Kopřivnice a Štramberk, obce Závěšice a Ženkla
Zodpovědnost za úkol	Město Kopřivnice – vedoucí OSV, koordinátor komunitního plánování Město Štramberk – starosta Závěšice – starosta Ženkla – starosta
Spolupráce	Poskytovatelé sociálních služeb
Rizika	Nedostatek finančních prostředků
Kritéria hodnocení	Objem vyplacených finančních prostředků

Priorita 2 Zajištění pobytové služby pro osoby v seniorském věku s vysokou mírou potřebné podpory

Opatření 2.1 Vznik pobytové sociální služby pro osoby v seniorském věku

Zřízení pobytové sociální služby určené osobám v seniorském věku z Kopřivnice s vysokou mírou podpory, kdy již není možné setrvání těchto občanů v jejich domácnosti s podporou rodiny ani terénních sociálních služeb, a to vzhledem k jejich zdravotnímu stavu (např. demence) a sníženou soběstačností z důvodu věku vyplynulo z předchozích plánovacích období. V r. 2021 započala ze strany Moravskoslezského kraje v Kopřivnici výstavba domova pro seniory a domova se zvláštním režimem (pro osoby v seniorském věku trpící demencí) s celkovou předpokládanou kapacitou 84 lůžek, z toho 32 lůžek pro službu domov pro seniory a 52 lůžek pro službu domov se zvláštním režimem. Dostavba zařízení je plánovaná na 3. čtvrtletí roku 2023.

Aktivita 2.1.1 Zajištění provozu domova pro seniory a domova se zvláštním režimem v Kopřivnici	
Popis a zdůvodnění aktivity	Po dostavbě domova pro seniory a domova se zvláštním režimem bude třeba zajistit provoz zařízení. Je plánováno, že provozovatelem bude nově zřízená příspěvková organizace Moravskoslezského kraje. O jejím zřízení rozhodně v průběhu výstavby Zastupitelstvo Moravskoslezského kraje.
Předpokládaná kapacita	84 lůžek, z toho 40 lůžek (20 domov pro seniory + 20 domov se zvláštním režimem pro osoby trpící demencí) primárně určeno občanům Kopřivnice, na této kapacitě se bude město Kopřivnice finančně podílet
Předpokládané období realizace	2023–2024 – zahájení provozu
Předpokládané náklady na realizaci	40 mil. Kč/rok – celkové předpokládané roční provozní náklady
Finanční zdroje	MSK (dotace MPSV) MSK – příspěvek zřizovatele Klienti, zdravotní pojišťovny a jiné Město Kopřivnice – 2 600 tis. Kč na provoz sociální služby od druhého roku provozu sociální služby (tj. předpoklad od r. 2024 – dle podmínek Memoranda o spolupráci při přípravě a realizaci projektu „Vznik pobytové sociální služby pro seniory“ uzavřené mezi městem Kopřivnice a Moravskoslezským krajem)
Zodpovědnost za úkol	MSK – náměstek s garancí za sociální oblast
Spolupráce	Město Kopřivnice – vedoucí odboru OSV a FO
Rizika	Vznik ústavní služby, nezájem o umístění z řad klientů z Kopřivnice
Kritéria hodnocení	Registrace sociální služby, statistika počtu uživatelů včetně uživatelů z Kopřivnice

Priorita 3 Podpora osob v seniorském věku a osob se zdravotním postižením, kteří již nejsou schopni zvládat bez pomoci péči o vlastní osobu a úkony v domácnosti

Opatření 3.1 Zajištění dostupné péče o osoby se zdravotním postižením a seniory v domácnostech klientů

Osoby se zdravotním postižením včetně osob s nějakým typem demence, zejména v seniorském věku, které potřebují zvýšenou míru péče, často zůstávají ve svých domácnostech a potřebnou péči se jim snaží zajistit rodina, případně se na této péči podílí pečovatelská služba (která však zajistí pouze nezbytné úkony).

V případě, že je třeba poskytnout dlouhodobější péči včetně dohledu nad danou osobou a tuto již není schopna rodina zajistit (nebo nemůže, neboť by musel některý z členů domácnosti ukončit pracovní poměr) ani s pomocí pečovatelské služby, obvykle je řešením umístění této osoby do pobytové sociální služby. Vzhledem k dlouhým čekacím dobám na umístění v těchto zařízeních hledá rodina často jiné možnosti zajištění péče. Bohužel, nabídka je omezená, proto byla definována potřeba navýšení kapacity sociální služby osobní asistence. Tato je schopna zajistit péči a dohled nad osobou i po dobu několika hodin, tedy např. v době, kdy jsou rodinní příslušníci v zaměstnání.

Aktivita 3.1.1 Provedení mapování konkrétních potřeb k zajištění péče o osoby se zdravotním postižením a seniory v domácnostech klientů	
Popis a zdůvodnění aktivity	Provedení zmapování konkrétních potřeb osob se zdravotním postižením a seniorů, kteří jsou v domácnostech, a u nichž je ze strany rodinných příslušníků obava z nemožnosti zajistit jim péči v domácnostech vlastními silami či využitím pečovatelské služby, zejména v období, kdy dojde ke zhoršení stavu klienta, který je v situaci, kdy „čeká“ na umístění do vhodné pobytové sociální služby. Zároveň v rámci mapování reflektovat, jak budou potřeby těchto osob ovlivněny otevřením nového domova pro seniory a domova se zvláštním režimem v Kopřivnici.
Předpokládaný počet uživatelů	Nerelevantní
Předpokládané období realizace	2023–2024
Předpokládané náklady na realizaci	Nelze specifikovat, v rámci činnosti jednotlivých sociálních pracovníků pracujících s uvedenou cílovou skupinou (Centrum pro zdravotně postižené Moravskoslezského kraje, o. p. s., Středisko sociálních služeb města Kopřivnice, p. o., Charita Kopřivnice)
Finanční zdroje	Město Kopřivnice
Zodpovědnost za úkol	Město Kopřivnice – koordinátor komunitního plánování
Spolupráce	Poskytovatelé sociálních služeb, NNO zaměřující se na cílovou skupinu (Centrum pro zdravotně postižené Moravskoslezského kraje, o. p. s., Středisko sociálních služeb města Kopřivnice, p. o., Charita Kopřivnice)
Rizika	Nespolupráce klientů či rodinných příslušníků. Nevhodný dopad vlivu otevření nového domova pro seniory a domova se zvláštním režimem v Kopřivnici na klienty.
Kritéria hodnocení	Počet vyplněných dotazníků/počet provedených rozhovorů, případně jiných vydefinovaných způsobů sběru dat a zpracování výstupů.

Aktivita 3.1.2 Návrh vhodné varianty řešení rozšíření kapacity sociální služby osobní asistence v Kopřivnici

Popis a zdůvodnění aktivity	V návaznosti na provedené mapování potřeb bude navržena vhodná varianta případného rozvoje sociální služby osobní asistence, a to navýšením okamžité kapacity osobní asistence.
Předpokládaná kapacita – navýšení	Dle výsledku mapování potřeb – výstupu z aktivity 3.1.1
Předpokládané období realizace	Od r. 2024–2025 či postupně dle vývoje poptávky
Předpokládané náklady na realizaci	Nelze specifikovat, konkrétní výše nákladů bude upřesněna dle výstupu z mapování potřeb a dle návrhu vhodné varianty. Cca 600 tis. Kč/rok (mzdové náklady na 1 úvazek osobní asistentky (částečně kryto příjmy od klientů, dotací MSK-MPSV);
Finanční zdroje	Město Kopřivnice a Štramberk – 20 % oprávněné provozní ztráty ⁷ Dotace MSK (kapitola 313 MPSV) Klienti – dle platného ceníku Další – dotace a dary
Zodpovědnost za úkol	Centrum pro zdravotně postižené Moravskoslezského kraje, o. p. s. – vedoucí detašovaného pracoviště Nový Jičín ve spolupráci s vedoucí OSV
Spolupráce	Město Kopřivnice – koordinátor komunitního plánování
Rizika	Nedostatek finančních prostředků
Kritéria hodnocení	Statistika počtu osob a statistika úkonů osobní asistence

Priorita 4 Podpora osob se zdravotním postižením v trávení volného času

Opatření 4.1 Informovanost o možnostech trávení volného času osob se zdravotním postižením (zejména mentálním)

Byla definována potřeba zabývat se možnostmi, jak by mohly osoby se zdravotním postižením, zejména mentálním, trávit volný čas, a to jak děti, tak dospělé osoby. Jedná se o velmi různorodou skupinu osob, jednak vzhledem k druhu zdravotního postižení, tak k věku. Proto je navrženo, s přihlédnutím k obecnému trendu začleňování těchto osob do běžného života, zmapovat dostupnou nabídku aktivit a možnosti jejich využití osobami s postižením a v návaznosti na mapování provést osvětu či navrhnout možné další opatření či aktivitu.

Aktivita 4.1.1 Provedení mapování konkrétních potřeb osob se zdravotním postižením (zejména mentálním) v zapojení se do volnočasových aktivit a současně zmapování nabídky volnočasových aktivit a možnost jejich využití osobami se zdravotním postižením (zejména mentálním)

Popis a zdůvodnění aktivity	Provedení mapování: - potřeb osob se zdravotním postižením v zapojení se do volnočasových aktivit – o jaké konkrétní volnočasové aktivity by se mělo jednat, pro jaké cílové skupiny atd.,
-----------------------------	---

⁷ Oprávněnou provozní ztrátou se dle platného Střednědobého plánu rozvoje sociálních služeb v Moravskoslezském kraji na léta 2021–2023 rozumí rozdíl mezi celkovými rozpočtovanými náklady dané sociální služby a rozpočtovanými výnosy dané sociální služby sníženými o finanční prostředky z rozpočtů obcí a kraje (jedná se o finanční prostředky požadované v rámci Programu z kapitoly 313 či IP MSK). Dostupné na: <https://www.msk.cz/cs/temata/socialni/strednedoby-plan-rozvoje-socialnich-sluzeb-v-moravskoslezskem-kraji-11011/>, str. 38

	- nabídky již dostupných volnočasových aktivit a možnost jejich využití osobami se zdravotním postižením – zda je možné navštěvovat tyto aktivity osobami se zdravotním postižením, za jakých podmínek apod. Výstupem by mělo být srovnání poptávky a nabídky.
Předpokládaný počet uživatelů	Nerelevantní
Předpokládané období realizace	2023–2024
Předpokládané náklady na realizaci	Nelze specifikovat, budou na základě návrhu PS projednány v ŘS
Finanční zdroje	Město Kopřivnice
Zodpovědnost za úkol	Město Kopřivnice – vedoucí OSV, koordinátor komunitního plánování
Spolupráce	Poskytovatelé sociálních služeb, NNO zaměřující se na cílovou skupinu, organizace poskytující volnočasové aktivity.
Rizika	Nespolupráce respondentů
Kritéria hodnocení	Počet vyplněných dotazníků/počet provedených rozhovorů, případně jiných vydefinovaných způsobů sběru data zpracování výstupů.

Aktivita 4.1.2 Osvětové aktivity k možnostem trávení volného času osob se zdravotním postižením (zejména mentálním)	
Popis a zdůvodnění aktivity	Realizace přednášky či kulatého stolu na téma trávení volného času osob se zdravotním postižením (zejména mentálním) zaměřené jak na samotné osoby se zdravotním postižením (mentálním), tak na jejich rodinné příslušníky – pečující. V případě potřeby opakování akce cca 1 ročně, a to ve spolupráci s vhodnou organizací.
Předpokládaný počet uživatelů	Individuální (dle konaných akcí)
Předpokládané období realizace	Průběžně – 2024–2026
Předpokládané náklady na realizaci	10 tis. Kč/rok – dle množství proběhlých přednášek či kulatých stolů (cca 3 tis. Kč/přednáška/kulatý stůl)
Finanční zdroje	Město Kopřivnice, různé dotační tituly
Zodpovědnost za úkol	Město Kopřivnice – koordinátor komunitního plánování
Spolupráce	Poskytovatelé
Rizika	Nezájem zainteresovaných osob
Kritéria hodnocení	Počet přednášek, počet účastníků přednášek

Priorita 5 Podpora pečujících osob

Opatření 5.1 Zvýšení kompetencí pečujících osob

Laičtí/neformální pečující, kteří se starají o své blízké již delší dobu, se cítí se svými problémy osamoceni a bez potřebné podpory. Často se jedná o osoby, které péči vykonávají celodenně, místo zaměstnání a jejich život je zaměřen na zajištění potřeb osoby, o kterou pečují. Tito pečující nemají možnost sdílet své problémy, trápení či starosti, často se jim nedostává dostatečné psychické podpory. Na rozdíl od zaměstnanců – pracovníků v sociálních službách, kteří vykonávají péči jako své zaměstnání a mají zajištěnou podporu zaměstnavatele ve formě různých školení, ale také supervize, se tato podpora laickým neformálním pečujícím nedostává. Obtížné u těchto osob bývá i opětovné začlenění na trhu práce poté, co je péče ukončena.

Aktivita 5.1.1 Přednášky a svépomocné skupiny pro pečující osoby a další zájemce	
Popis a zdůvodnění aktivity	Realizace: - přednášek na aktuální témata dle potřeb a požadavků pečujících, získávání potřebných informací – cca 1–2 akce ročně, a to ve spolupráci s poskytovateli sociálních služeb, - svépomocných skupin určených pro laické pečující, kde budou moci účastníci sdílet své zkušenosti a poznatky a zároveň získat psychickou podporu, - využití tréninkové místnosti na aktivity pro pečující.
Předpokládaný počet uživatelů	Individuální (dle konaných akcí)
Předpokládané období realizace	Průběžně – 2023–2026
Předpokládané náklady na realizaci	10 tis. Kč/rok – dle množství proběhlých přednášek a svépomocných skupin (cca 2 tis. Kč/přednáška/svépomocná skupina)
Finanční zdroje	Město Kopřivnice, různé dotační tituly
Zodpovědnost za úkol	Město Kopřivnice – koordinátor komunitního plánování
Spolupráce	poskytovatelé
Rizika	Nezájem pečujících
Kritéria hodnocení	Počet přednášek, svépomocných skupin, počet účastníků přednášek a svépomocných skupin

Opatření 5.2 Zapojení dobrovolníků do péče o zranitelné skupiny osob (seniory, osoby se zdravotním postižením apod.)

Dobrovolníci mohou pomáhat v různých oblastech života osob, o které je pečováno. V některých případech mohou nahradit pečující osobu (např. doprovod do kroužku, na kulturní vystoupení) a tímto jim ulevit od náročné každodenní péče. Současně mohou osoby, o které je pečováno být v interakci i s jinými lidmi, než pouze s pečujícím či blízkou rodinou.

Aktivita 5.2.1 Rozvoj dobrovolnických aktivit	
Popis a zdůvodnění aktivity	Dobrovolníci mohou pomoci dlouhodobě nemocným, lidem se zdravotním a mentálním postižením či osamělým seniorům a seniorkám. Ochotný dobrovolník může těmto lidem nabídnout svůj volný čas, pochopení, prosté bytí s druhým. Využitím dobrovolníků u osob, o které pečuje někdo z blízkých, je umožněno pečujícím osobám odlehčení od péče. Dobrovolnictví může být poskytováno buď prostřednictvím profesionálních organizací, které tuto činnost zastřešují a organizují a současně zajišťují servis pro dobrovolníky (pojištění, zaškolení, proplacení jízdného apod.), nebo prostřednictvím organizací na svépomocné bázi či firemní dobrovolnictví, kde se do činnosti zapojují zaměstnanci v rámci své pracovní doby.
Předpokládaný počet uživatelů	Nelze specifikovat
Předpokládané období realizace	Průběžně – 2023–2026
Předpokládané náklady na realizaci	Bez nároku na finanční zajištění
Finanční zdroje	---
Zodpovědnost za úkol	Město Kopřivnice – koordinátor komunitního plánování

Spolupráce	Poskytovatelé sociálních služeb, NNO, Adra, o. p. s., zaměstnavatelé
Rizika	Nezájem o dobrovolnictví, nezájem o využití dobrovolníků
Kritéria hodnocení	Počet dobrovolníků, kteří ve sledovém období začnou poskytovat svou podporu.

Opatření 5.3 Zajištění pobytové odlehčovací služby pro osoby s mentálním a kombinovaným postižením a poruchami autistického spektra

Péče o osoby s mentálním a kombinovaným postižením, poruchami autistického spektra v domácím prostředí je velmi náročná. I s využitím dostupných ambulantních a terénních služeb je v určitých situacích (hospitalizace pečující osoby, dovolená na zotavenou) třeba odlehčovací služby.

V regionu Kopřivnice, Frenštát pod Radhoštěm a Nový Jičín není služba podobného typu, rodiny musí v případě zájmu a potřeby využívat sociální služby např. v Ostravě, jejichž kapacita je ale omezena.

Proto jako podnět od poskytovatelů sociálních služeb pracujících s cílovou skupinou výše uvedených osob vzešel návrh takovou službu přičlenit k některé ze stávajících pobytových služeb. Nabízí se možnost využití pobytové sociální služby Slezské diakonie, Karmel Tichá.

Aktivita 5.3.1 Návrh vhodné varianty řešení vzniku pobytové odlehčovací služby pro osoby s mentálním a kombinovaným postižením, poruchami autistického spektra	
Popis a zdůvodnění aktivity	Vznik odlehčovací služby, tj. rozšíření kapacity zařízení cca o 2 lůžka, při stávajícím pobytovém zařízení pro stejnou či obdobnou cílovou skupinu vyžaduje rozsáhlou přípravu spočívající v získání vyjádření příslušných organizací (HZS, Krajská hygienická stanice apod.) a nastavení způsobu provozu této sociální služby atd. Jelikož tyto úkony dosud nebyly započaty a jedná se o námět, je navrženo zpracovat projekt vzniku této služby včetně doporučení na finanční zajištění provozu. Vzhledem k specifčnosti poskytované služby je navrženo, aby následně proběhla jednání o možném financování služby společně mezi městy Kopřivnice, Frenštát p. R. a Nový Jičín.
Předpokládaný počet uživatelů	Cca 2 (aktuální kapacita, tj. počet lůžek)
Předpokládané období realizace	2023–2024
Předpokládané náklady na realizaci	Zpracování návrhu varianty – v rámci činnosti organizace Slezská diakonie
Finanční zdroje	Slezská diakonie
Zodpovědnost za úkol	Slezská diakonie
Spolupráce	Poskytovatelé sociálních služeb, NNO zaměřující se na cílovou skupinu, město Kopřivnice, Frenštát p. Radhoštěm a Nový Jičín
Rizika	Nevhodnost umístění, tj. v Karmel Tichá; příliš vysoká finanční náročnost provozu
Kritéria hodnocení	Zpracování návrhu projektu a jeho projednání v příslušné pracovní skupině s doporučením dalšího postupu.

Aktivita 5.3.2 Vznik pobytové odlehčovací služby pro osoby s mentálním a

kombinovaným postižením, poruchami autistického spektra	
Popis a zdůvodnění aktivity	Na základě návrhu projektu zpracovaného v předchozí aktivitě 5.3.1 bude navržené řešení včetně finanční náročnosti předloženo k posouzení v orgánech města.
Předpokládaný počet uživatelů	2
Předpokládané období realizace	2024–2026
Předpokládané náklady na realizaci	Finanční náklady jsou závislé na možnostech (provozních a personálních) poskytovatelů pobytové služby pro tyto cílové skupiny
Finanční zdroje	MPSV, město Kopřivnice, další zdroje (zapojení dalších měst)
Zodpovědnost za úkol	Město Kopřivnice – vedoucí OSV a Slezská diakonie jakožto nositel projektu
Spolupráce	Město Nový Jičín a Frenštát pod Radhoštěm
Rizika	Absence finančních zdrojů.
Kritéria hodnocení	Vznik pobytové odlehčovací služby pro 2 osoby dané cílové skupiny

Priorita 6 Podpora osob s duševním onemocněním

Opatření 6.1 Zajištění podpory osob s duševním onemocněním v zapojení se do běžného života

V souvislosti s probíhající celostátní reformou psychiatrické péče dochází k omezování pobytové péče v psychiatrických léčebnách ve smyslu: pobyt v psychiatrické léčebně má být pouze v závažných případech a v minimálně nezbytné době. Dochází tedy k méně časté hospitalizaci a ke zkracování doby pobytu a tedy i samotné léčby. Nově je pacientovi již v psychiatrické léčebně zprostředkován kontakt se zástupci Slezské diakonie, sociální službou sociální rehabilitace RÚT, se kterou může pacient po propuštění z léčebny spolupracovat. Stejně tak má pacient kontaktovat svého psychiatrického lékaře.

Vzhledem ke zkracování doby hospitalizace, a tedy i doby léčení, se předpokládá, že léčení a spolupráce s klientem bude pokračovat i po propuštění z léčebny, kdy často daná osoba není schopna návratu do standardního běžného života. V této fázi osoby s duševním onemocněním potřebují velkou míru podpory, kterou jim však v plné výši nemůže zajistit psychiatrický lékař, ale právě sociální služby zaměřené na osoby s duševním onemocněním, konkrétně buď sociální služba sociální rehabilitace, terénní služby jako je podporované bydlení, osobní asistence či v akutních případech krizová pomoc.

Osoby s duševním onemocněním jsou často vzhledem ke svému zdravotnímu stavu omezeny i v možnostech zajištění bydlení, kdy jsou buď stigmatizovány či mají obavu, zda si budou schopny udržet bydlení. Řada osob s duševním onemocněním je dlouhodobě hospitalizována mnohdy i z důvodu absence bydlení, nemá možnost vrátit se do předchozího místa pobytu. Celkově je v Moravskoslezském kraji velká absence pobytových služeb pro danou cílovou skupinu. Pomoci se zajištěním a udržením bydlení jim může buď sociální služba sociální rehabilitace či podpora samostatného bydlení.

Aktivita 6.1.1 Podpora realizace svépomocných skupina a peer konzultantů pro osoby s duševním onemocněním	
Popis a zdůvodnění aktivity	Osoby s duševním onemocněním často nemají dostatečnou možnost sdílet své zkušenosti s vyrovnáním se se svým onemocněním a překonáváním překážek, které jim duševní onemocnění klade v běžném životě. Vhodnou možností je realizace svépomocných skupin – setkání

	<p>osob s duševním onemocněním za účasti terapeuta či peer konzultanta s cílem sdílet své zkušenosti s nemocí.</p> <p>Peer konzultant je osoba, která čelila duševnímu onemocnění, prošla si léčbou a nyní předává své vlastní zkušenosti dalším psychicky nemocným osobám. Vzhledem ke své vlastní zkušenosti si získává tato osoba snadněji důvěru než lékař-psychiatr. Peer konzultant může poskytovat své služby buď ve skupině nebo individuálně. Peer konzultant musí projít školicím kurzem, který trvá pět pracovních dní.</p>
Předpokládaný počet uživatelů	Individuální (dle konaných aktivit)
Předpokládané období realizace	Průběžně – 2023–2026
Předpokládané náklady na realizaci	V rámci poskytované sociální služby sociální rehabilitace RÚT Slezské diakonie
Finanční zdroje	Město Kopřivnice, různé dotační tituly
Zodpovědnost za úkol	Slezská diakonie, vedoucí sociální služby sociální rehabilitace RÚT
Spolupráce	Další poskytovatelé sociálních služeb a NNO
Rizika	<p>Nenalezení osoby – peer konzultanta.</p> <p>Nezájem ze strany osob s duševním onemocněním o účast ve svépomocné skupině či neúčast ve skupině z důvodu nevhodné osoby, která by skupinu vedla.</p>
Kritéria hodnocení	Počet realizovaných svépomocných skupin, počet proškolených a aktivních peer konzultantů.

Aktivita 6.1.2 Zajištění bydlení s podporou pro osoby s duševním onemocněním	
Popis a zdůvodnění aktivity	<p>Osoby s duševním onemocněním mají ztíženou možnost zajistit si a udržet bydlení vzhledem k charakteru svého onemocnění. Sociální služby sociální rehabilitace po omezenou dobu pomáhají lidem s duševním onemocněním od 18 let věku bydlet samostatně ve vlastní domácnosti a využívat všechny příležitosti v místě, kde žije s podporou pracovníka sociální služby.</p> <p>V případě vyšší míry potřebné podpory využití služby podpory samostatného bydlení.</p> <p>Ze strany města Kopřivnice zajistit možnost zvýhodněného přístupu k získání bytu pro cílovou skupinu osoby s duševním onemocněním, a to v případě, že osobě bude poskytována podpora sociální službou.</p>
Předpokládaný počet uživatelů	3–5 klientů
Předpokládané období realizace	Průběžně – 2024–2026
Předpokládané náklady na realizaci	<p>V rámci již realizované a městem Kopřivnice podporované sociální služby sociální rehabilitace, podpory samostatného bydlení.</p> <p>V rámci bytového fondu města.</p>
Finanční zdroje	Město Kopřivnice, různé dotační tituly
Zodpovědnost za úkol	Město Kopřivnice – koordinátor komunitního plánování

Spolupráce	Slezská diakonie, JINAK, o. p. s
Rizika	Nezájem ze strany osob s duševním onemocněním, nedostatek vhodných bytů k přidělení daným osobám.
Kritéria hodnocení	Počet přidělených bytů.

Priorita 7 Podpora osob bez přístřeší při zajištění vhodného bydlení včetně nájemního a jeho udržení

Opatření 7.1 Zmapování potřeb osob bez přístřeší a návržení vhodné varianty řešení potřeb bydlení u osoby bez přístřeší

Osoby bez přístřeší mají v Kopřivnici zajištěnou celou řadu na sebe vzájemně navazujících sociálních služeb: nízkoprahové denní centrum, noclehárnu, azylový dům a terénní program včetně omezené možnosti sociálního bydlení v rámci projektu Prevence bezdomovectví realizovaného Armádou spásy v České republice, z. s. Z činnosti organizací zaměřených na osoby bez přístřeší či v nevyhovujícím bydlení vyplynulo, že je v posledních cca 2 letech zejména v zimních měsících občas nedostatečná kapacita noclehárny. Současně z finanční analýzy poskytovatelů vyplynula potřeba zajištění nájemního bydlení pro osoby bez přístřeší ideálně s podporou terénní služby. Dále se ukazuje, že někteří klienti se dostali do tzv. kruhu, kdy přecházejí ze služby noclehárna do azylového domu, zde po vyčerpání cca 1 roku pobytu se vracejí zpět do noclehárny a po čase opět do azylového domu atd. Je navrženo zaměřit se na další oblasti tak, aby mohli lidé z noclehárny využít azylový dům a následně jiné možnosti bydlení, a postupně se tak v bydlení osamostatňovali a nebyli závislí na sociální službě.

Aktivita 7.1.1 Provedení mapování konkrétních potřeb zajištění bydlení u osob bez přístřeší	
Popis a zdůvodnění aktivity	Z činnosti organizací pracujících s osobami bez přístřeší vyplynula potřeba řešit zejména nájemní či jiný druh bydlení osob bez přístřeší jakožto navazující článek na stávající systém bydlení v noclehárně či azylovém domě. Vzhledem k velké různorodosti možných potřeb této cílové skupiny je navrženo provést mapování potřeb osob bez přístřeší – zaměřit se na druh či typ bydlení, které by bylo vhodné a o které by měly zájem osoby bez přístřeší. Současně zmapovat, jak s potřebami těchto osob pracují jednotlivé organizace a jak jednotlivé organizace vzájemně spolupracují na řešení problémů osob bez přístřeší, např. v rámci multidisciplinární spolupráce, případových konferencí apod.
Předpokládaný počet uživatelů	Nerelevantní
Předpokládané období realizace	2023–2024
Předpokládané náklady na realizaci	200 tis. Kč – provedení mapování potřeb osob bez přístřeší nezávislou organizací (nezávislým odborníkem)
Finanční zdroje	Město Kopřivnice
Zodpovědnost za úkol	Město Kopřivnice – vedoucí OSV, koordinátor komunitního plánování
Spolupráce	Poskytovatelé sociálních služeb, NNO zaměřující se na cílovou skupinu (Máš čas?, z. s., Armáda spásy v České republice, z. s., Středisko sociálních služeb města Kopřivnice, p. o.)

Rizika	Nespolupráce klientů
Kritéria hodnocení	Počet vyplněných dotazníků/počet provedených rozhovorů, případně jiných vydefinovaných způsobů sběru dat a zpracování výstupů

Aktivita 7.1.2 Návrh vhodné varianty řešení následného bydlení osob bez přístřeší	
Popis a zdůvodnění aktivity	Na základě přesně vydefinovaných výstupů z mapování konkrétních potřeb zajištění bydlení u osob bez přístřeší uvedených v předchozí aktivitě (7.1.1) budou navrženy varianty řešení včetně finanční náročnosti jednotlivých variant. Následně budou v případě potřeby předloženy možné varianty k posouzení v orgánech města k vybrání vhodného řešení.
Předpokládaný počet uživatelů	Irelevantní
Předpokládané období realizace	Průběžně – 2024–2025
Předpokládané náklady na realizaci	Zpracování návrhu variant – bez nákladů, v rámci činnosti OSV
Finanční zdroje	Město Kopřivnice
Zodpovědnost za úkol	Město Kopřivnice – vedoucí odboru sociálních věcí a koordinátor komunitního plánování
Spolupráce	Poskytovatelé sociálních služeb, NNO zaměřující se na cílovou skupinu (Máš čas?, z. s., Armáda spásy v České republice, z. s., Středisko sociálních služeb města Kopřivnice, p. o.)
Rizika	Nejasné výstup z mapování potřeb, neshoda na způsobu řešení, tj. na návrhu variant.
Kritéria hodnocení	Schválení vybrané varianty v orgánech města.

Priorita 8 Podpora informovanosti a propagace sociální práce, sociálních služeb a souvisejících aktivit

Opatření 8.1 Informovanost směrem k laické i odborné veřejnosti o nabídce sociálních služeb a souvisejících aktivit

Cílem opatření je seznamovat veřejnost s nabídkou možností pomoci prostřednictvím sociálních služeb, ale také ostatních služeb, které nabídku sociálních služeb vhodně doplňují.

Aktivita 8.1.1 Propagace poskytovatelů sociálních služeb a dalších navazujících organizací	
Popis a zdůvodnění aktivity	Cílem je seznámit veřejnost i odborníky s možností pomoci, informovat o tom, co mohou sociální služby a ostatní organizace uživatelům nabídnout. Umožnit organizacím a poskytovatelům sociálních služeb prezentaci svých zařízení. Konkrétně bude vydefinováno na každé pracovní skupině dle jejich zkušeností.
Předpokládaný počet uživatelů	200
Předpokládané období realizace	Každoročně (popř. co 2 roky)
Předpokládané náklady na realizaci	15 tis. Kč/rok
Finanční zdroje	Město Kopřivnice

Zodpovědnost za úkol	Město Kopřivnice – koordinátor komunitního plánování Vedoucí jednotlivých PS
Spolupráce	Poskytovatelé, města i obce
Rizika	Nedostatečný zájem veřejnosti, nedostatek finančních prostředků
Kritéria hodnocení	Statistické vyhodnocení počtu účastníků

Aktivita 8.1.2 Katalog sociálních služeb	
Popis a zdůvodnění aktivity	Vytvoření katalogu sociálních služeb ve formátu samostatných listů ke každé sociální službě – jedná se o jednoduché a přehledné údaje o poskytovatelích s možností jejich vytištění.
Předpokládaný počet uživatelů	Cca 25 tis. obyvatel
Předpokládané období realizace	2023
Předpokládané náklady na realizaci	-
Finanční zdroje	V rámci činnosti jednotlivých měst, obcí a organizací
Zodpovědnost za úkol	Město Kopřivnice – koordinátor komunitního plánování
Spolupráce	Poskytovatelé sociálních a návazných služeb
Rizika	Nespolupráce poskytovatelů
Kritéria hodnocení	Vytvořený materiál vhodný k vytištění

Aktivita 8.1.3 Další formy propagace	
Popis a zdůvodnění aktivity	Nepravidelné vydávání článků v novinách, reportáže v televizním zpravodajství, přednášky, internetové články, články na sociálních sítích, aktualizace (průběžná úprava) elektronického katalogu, dny otevřených dveří atd.
Předpokládaný počet uživatelů	Nerelevantní
Předpokládané období realizace	2023–2026
Předpokládané náklady na realizaci	Cca 10 tis. Kč/rok
Finanční zdroje	Město Kopřivnice Město Štramberk
Zodpovědnost za úkol	Město Kopřivnice – koordinátor komunitního plánování Vedoucí PS
Spolupráce	Poskytovatelé
Rizika	Nedostatek finančních prostředků
Kritéria hodnocení	Počet vydaných článků, reportáží, přednášek, článků na webových stránkách a sociálních sítích atd.

7. UDRŽITELNOST PROCESU, VYHODNOCOVÁNÍ PLNĚNÍ A ZMĚNY PLÁNU

Sledování a vyhodnocování naplňování stanovených cílů je nedílnou součástí realizace plánu rozvoje sociálních služeb. Proto budou aktivity v rámci procesu plánování sociálních služeb průběžně monitorovány zodpovědnými osobami. Monitorování plnění jednotlivých aktivit bude vždy po skončení kalendářního roku projednáno na nejbližším jednání pracovních skupin a následně v řídicí skupině, která je doporučí předložit k projednání v radě města.

Účelem vyhodnocení je zjistit:

- zda byly uskutečněné aktivity efektivní a účinné,
- co se změnilo v cílových oblastech,
- zda se neobjevily nové oblasti a témata,
- zda se systém, nabídka či kvalita poskytovaných služeb posunuly ve směru společné představy vize.

Komunitní plán je živý materiál, který vzhledem k délce platnosti plánu a rychlému vývoji v oblasti sociálních služeb (změny legislativy, změny potřeb obyvatel atd.) může vyžadovat potřebné změny. Vlivem různých aspektů může dojít k požadavku úpravy již schváleného plánu na základě aktuální situace v této oblasti. V tomto případě bude proces „novelizace“ probíhat v souladu s principy komunitního plánování a výsledek změn bude předložen orgánům jednotlivých měst a obcí ke schválení.

Fungování procesu plánování sociálních služeb bude zajištěno pravidelným setkáváním pracovních skupin a řídicí skupiny. V rámci pracovních skupin budou stanoveny termíny dalšího setkání, frekvence těchto setkání bude minimálně 1× ročně s ohledem na organizační náročnost a kvalitní naplnění daných setkání. Řídicí skupina se bude scházet minimálně 2× ročně nebo dle potřeby. Místem setkávání bude i nadále budova Městského úřadu Kopřivnice. Setkávání pracovních skupin a obdobně skupiny řídicí dle stanovených pravidel (zápis, prezenční listina) bude ukazatelem fungování a pokračování procesu.

Příloha č. 1 Základní síť sociálních služeb

Forma služby	Jméno poskytovatele	Adresa sídla služby	Název projektu /sociální služby	Druh služby / identifikátor	Cílová skupina služby
A	Armáda spásy v České republice, z. s.	Francouzská 1181/26, 742 21 Kopřivnice	Nízkoprahové zařízení pro děti a mládež Kamarád	Nízkoprahové zařízení pro děti a mládež / 3716757	TS
T		Horní 1112/21b, 742 21 Kopřivnice	Prevence bezdomovectví Kopřivnice	Terénní programy / 1483365	TS
T		Horní 1112/21b, 742 21 Kopřivnice	Sociálně aktivizační služby pro rodiny s dětmi Kopřivnice	Sociálně aktivizační služby pro rodiny s dětmi / 5496507	TS
A	Centrum pro zdravotně postižené Moravskoslezského kraje, o. p. s.	Štefánikova 1163/12, 742 21 Kopřivnice	Občanská poradna Nový Jičín, kontaktní místo Kopřivnice	Odborné sociální poradenství / 2783752	všechny
P	Domov NaNovo, p. o.	Záhumenní 562/16, Dukelská 691/5 742 21 Kopřivnice	Chráněné bydlení Kopřivnice	Chráněné bydlení / 2807221	ZP
		Poštovní 912, Butovice, 742 13 Studénka 3	Sociální rehabilitace	Sociální rehabilitace / 2167044	ZP
T	Charita Kopřivnice	Štefánikova 1163/12, 742 21 Kopřivnice	Charitní pečovatelská služba Kopřivnice	Pečovatelská služba / 2027074	S, ZP
T, A	„Máš čas?“, z. s.	Horní 1113/23, 742 21 Kopřivnice	Nízkoprahové denní centrum Racek	Nízkoprahová denní centra / 7075078	TS
T	Renarkon, o. p. s.	Štefánikova 1163/12, 742 21 Kopřivnice	Terénní program na Novojičínsku	Terénní programy / 2150312	TS
A	Slezská diakonie	Školní 926, 742 21 Kopřivnice	EFFATHA Kopřivnice, sociálně terapeutické dílny	Sociálně terapeutické dílny / 1979842 (bude zařazena do základní sítě)	ZP
P	Středisko sociálních služeb města Kopřivnice, příspěvková organizace	Horní 1113/23, 742 21 Kopřivnice	Azylový dům	Azylové domy / 1671610	TS
A		17. listopadu 1225/20, 742 21 Kopřivnice	Denní stacionář Kopřivnice	Denní stacionáře / 3502677	ZP
A		Horní 1113/23, 742 21 Kopřivnice	Noclehárna	Noclehárny / 1614994	TS
P		Česká 320/29c, 742 21 Kopřivnice	Odlehčovací služba	Odlehčovací služby / 2012478	S,ZP
T, A		Česká 320/29c, 742 21 Kopřivnice	Pečovatelská služba	Pečovatelská služba / 8930336	S, ZP

Forma služby: A – ambulantní, T – terénní, P – pobytová

Cílová skupina osob: S – senioři, ZP – osoby se zdravotním postižením, TS – osoby v tíživé životní situaci

Příloha č. 2 Rozšířená základní síť sociálních služeb

Forma služby	Jméno poskytovatele	Adresa sídla služby	Název projektu/sociální služby	Druh služby / identifikátor	Cílová skupina služby
P	Armáda spásy v České republice, z. s.	Holvekova 612/37,38,38b Slezská Ostrava-Kunčičky, 718 00 Ostrava	Armáda spásy, Domov Přístav Ostrava-Kunčičky	Domovy se zvláštním režimem / 2347976	všechny
T	Centrum pro zdravotně postižené Moravskoslezského kraje, o. p. s.	Sokolovská 617/9, 741 01 Nový Jičín	Osobní asistence Novojičínsko	Osobní asistence / 8796301	ZP
P	Domov Duha, příspěvková organizace	Bezručova 419/20 a Máchova 1435/19, 741 01 Nový Jičín	Domov Duha, příspěvková organizace	Domovy pro seniory / 2250892	S
P		Hřbitovní 1128/41, 741 01 Nový Jičín	Domov Duha, příspěvková organizace	Domovy se zvláštním režimem / 1028089	ZP
P	Domov Příbor, příspěvková organizace	Masarykova 542, 742 58 Příbor	Domov Příbor, příspěvková organizace	Domovy pro seniory / 1559512	S
P	Domov Hortenzie, příspěvková organizace	Za Střelníci 1568, 744 01 Frenštát pod Radhoštěm	Domov Hortenzie, příspěvková organizace	Domovy pro seniory / 4573702	S
T	Charita Frenštát pod Radhoštěm	Dolní 504, 744 01 Frenštát pod Radhoštěm	Charitní asistenční služba	Osobní asistence / 8210455	S, ZP
T		Dolní 504, 744 01 Frenštát pod Radhoštěm	Charitní pečovatelská služba	Pečovatelská služba / 1682441	S, ZP
T	JINAK, o. p. s.	Brantice 220, 793 93 Brantice	Podpora samostatného bydlení JINAK	Podpora samostatného bydlení / 7779303	ZP
T, A	KAFIRA, o. p. s.	Štefánikova 826/7, 741 01 Nový Jičín	KAFIRA, o. p. s., Nový Jičín – Sociální rehabilitace	Sociální rehabilitace / 3406829	ZP
T, A	Sjednocená organizace nevidomých a slabozrakých ČR, zapsaný spolek	Sokolovská 617/9, 741 01 Nový Jičín	Pracoviště SONS ČR – Nový Jičín	Sociálně aktivizační služby pro seniory a osoby se zdravotním postižením / 2026800	S, ZP
T, A		Sokolovská 617/9, 741 01 Nový Jičín	Sociální poradna SONS ČR – Nový Jičín	Odborné sociální poradenství / 2500401	ZP
P	Slezská diakonie	Beskydská 142, Žilina 741 01 Nový Jičín	ARCHA Nový Jičín, chráněné bydlení	Chráněné bydlení / 7185364	ZP
T, A		Hlubčická 294/9, 794 01 Krnov	Poradna rané péče MATANA	Raná péče / 8788535	ZP
T, A		Sokolovská 617/9, 741 01 Nový Jičín	RÚT Nový Jičín, sociální rehabilitace	Sociální rehabilitace / 7109698	ZP
A		Beskydská 274, 741 01 Nový Jičín	EDEN Nový Jičín, denní stacionář	Denní stacionáře / 1437997	ZP
A		Tichá 295, 742 74 Tichá	KARMEL Tichá, denní stacionář	Denní stacionáře / 2460486	ZP
P		Tichá 295, 742 74 Tichá	KARMEL Tichá, domov pro osoby se zdravotním postižením	Domovy pro osoby se zdravotním postižením / 2225555	ZP
A		U Jičínky 2007/25, Pod Lipami 2006/19	EFFATHA Nový Jičín, sociálně	Sociálně terapeutické dílny / 4512437	ZP

		741 01 Nový Jičín	terapeutické dílny		
T, A	Středisko rané péče SPRP, pobočka Ostrava	Havlíčkovovo nábřeží, 2728/38, 702 00 Ostrava	Středisko rané péče SPRP, pobočka Ostrava	Raná péče / 4287928	ZP

Forma služby: A – ambulantní, T – terénní, P – pobytová

Cílová skupina osob: S – senioři, ZP – osoby se zdravotním postižením, TS – osoby v tíživé životní situaci

Příloha č. 3 Síť ostatních sociálních služeb

Jméno poskytovatele	Adresa sídla služby	Název projektu/sociální služby	Popis služby/identifikátor
Andělé Stromu života pobočný spolek Moravskoslezský kraj	Kostelní 71/37, 741 01 Nový Jičín	Poradna pro pečující a pozůstalé Strom života – provozovna	Odborné sociální poradenství/8033161
Andělé Stromu života pobočný spolek Moravskoslezský kraj	Kostelní 71/37, 741 01 Nový Jičín	Terénní odlehčovací služba Strom života – kontaktní místo	Odlehčovací služby/4397935
Domov Jitka, o. p. s.	Jasenická 1362, 755 01 Vsetín	Domov Jitka, o. p. s.,	Týdenní stacionáře/7134850
THERÁPON 98, a. s.	Štefánikova 1301/4, 742 21 Kopřivnice	THERÁPON 98, a. s.	Sociální služby poskytované ve zdravotnických zařízeních/6605517
THERÁPON 98, a. s.	Štefánikova 1301/4, 742 21 Kopřivnice	THERÁPON 98, a. s.	Pečovatelská služba/9025930

Poznámka: A - ambulantní, T - terénní, P – pobytová

Příloha č. 4 Síť souvisejících aktivit

Jméno poskytovatele	Adresa sídla služby	Poskytované služby
Andělé Stromu života pobočný spolek Moravskoslezský kraj	Kostelní 71/37, 741 01 Nový Jičín 1	Mobilní hospic Strom života – poskytování domácí paliativní péče
Asociace zdravotně postižených, smíšená organizace Kopřivnice, z. s.	Sokolovská 393, 742 21 Kopřivnice	Zajišťování kulturních a sportovních aktivit, poradenství pro členy (zdravotně či tělesně postižené, s civilizačními chorobami a další)
Centrum pro rodinu Kopřivnice, z. s.	Štramberská 378/2 742 21 Kopřivnice	Podpora rodiny, manželství a mezilidských vztahů různými aktivitami
Dobrovolnické centrum ADRA Frýdek-Místek	Dobrovolnické centrum ADRA, Radniční 1242, 738 01 Frýdek-Místek	Organizování a řízení dlouhodobé dobrovolnické služby v sociálních a zdravotnických zařízeních v Kopřivnici
ILCO Novojičínska spolek stomiků	Poruba 7, 753 66 Hustopeče nad Bečvou	Činnosti ve prospěch osob se stomii
Kluby seniorů Kopřivnice	Kopřivnice	Aktivity ve prospěch seniorů
Mateřské centrum Klokan, Dům dětí a mládeže Kopřivnice, p. o.	Kopřivnice	Volnočasové, vzdělávací a další aktivity zejména pro rodiče s dětmi na mateřské dovolené

Občanské sdružení při Dětském centru Kopřivnice, zapsaný spolek	Kopřivnice	Zajištění svozové dopravy pro děti ZŠ a MŠ Motýlek Kopřivnice
Purpura, z. s.	Měrkovice 782, 739 47 Měrkovice	Aktivita ve prospěch osob se zdravotním postižením či znevýhodněním, zvláště pak lidí s poruchami autistického spektra, mentálním a duševním postižením
ZÁBLESK – sdružení rodičů a přátel hluchoslepých dětí a osob, z. s.	Lubina 338 742 21 Kopřivnice	Aktivita ve prospěch hluchoslepých dětí a mladých dospělých

Poznámka: A - ambulantní, T - terénní, P – pobytová

Seznam zkratek

cca	Circa, přibližně
č.	Číslo
č. p.	Číslo popisné
ČR	Česká republika
DS	Denní stacionář
IČ	Identifikační číslo
IROP	Integrovaný regionální operační program
Kč	Korun českých
KP	Komunitní plánování
Ks	Kusů
MÚ	Městský úřad
Min.	Minimálně
MPSV ČR	Ministerstvo práce a sociálních věcí České republiky
MSK	Moravskoslezský kraj
např.	Například
Odst.	Odstavec
OMM	Odbor majetku města
o. p. s.	Obecně prospěšná společnost
ORM	Odbor rozvoje města
ORP	Obec s rozšířenou působností
o. s.	Občanské sdružení
OSV	Odbor sociálních věcí
PnB	Příspěvek na bydlení
PnŽ	Příspěvek na živobytí
p. o.	Příspěvková organizace
POÚ	Pověřený obecní úřad
PS	Pracovní skupina
r.	Rok
SAS	Sociálně aktivizační služby
Sb.	Sbírký
SPRP	Společnost pro ranou péči
s. r. o.	Společnost s ručením omezeným
STD	Sociálně terapeutické dílny
SSSmK	Středisko sociálních služeb města Kopřivnice, p. o.
tis.	Tisíc
tj.	To je
TP	Středně těžké funkční postižení
Tis.	Tisíc
tzv.	Tak zvaná
Ul.	Ulice
ÚP	Úřad práce
ZTP	Těžké funkční postižení
ZTP/P	Zvlášť těžké nebo úplné funkční postižení s potřebou průvodce
z. s.	Zapsaný spolek

Zdroje

Internetové zdroje:

- [1] Český statistický úřad, veřejná databáze, dostupná na: https://vdb.czso.cz/vdbvo2/faces/cs/index.jsf?page=vystup-objekt_vyhledavani&vyhltext=po%C4%8Det+obyvatel+kop%C5%99ivnice+k+31.+12.+2016&bkt=cG_EjWV0IG9ieXZhdGVsIGtvcMWZaXZuaWNlIGsgMzEuIDEyLiAyMDE2&katalog=all&pvo=RSO14&pvoch=8112&pvo kc=65
- [2] Zpráva o situaci na trhu práce v okrese Nový Jičín, dostupná na: https://portal.mpsv.cz/upcr/kp/msk/kop/novy_jicin/statistiky
- [3] Střednědobý plán rozvoje sociálních služeb v Moravskoslezském kraji na léta 2021-2023, dostupný na: <https://www.msk.cz/assets/temata/socialni/strednedoby-plan-rozvoje-msk-21-23.pdf>
- [4] Střednědobý plán rozvoje sociálních služeb v Moravskoslezském kraji <https://www.msk.cz/cs/temata/socialni/strednedoby-plan-rozvoje-socialnich-sluzeb-v-moravskoslezskem-kraji-11011/>
- [5] Registr poskytovatelů sociálních služeb, dostupné na: <http://iregistr.mpsv.cz>
- [6] Rozcestník sociálních služeb pro Kopřivnici a okolí, dostupné na: <http://www.koprivnice.cz/socialnisluzby>

Dokumenty procesu plánování sociálních služeb v Kopřivnici:

- [7] I. střednědobý plán rozvoje sociálních služeb v Kopřivnici na období 2009–2012, dostupný na: http://www.koprivnice.cz/socialni_oblast/planovani_soc_sluzeb/plan_rozvoje_socialnich_sluzeb.pdf
- [8] II. střednědobý plán sociálních služeb města Kopřivnice se zapojením města Štramberk a obcí Závišice a Ženkla na období 2013–2016, dostupný na: http://www.koprivnice.cz/socialni_oblast/planovani_soc_sluzeb/plan_rozvoje_socialnich_sluzeb.pdf
- [9] III. střednědobý plán sociálních služeb města Kopřivnice se zapojením města Štramberk a obcí Závišice a Ženkla na období 2018–2021, dostupný na: <http://www.koprivnice.cz/socialnisluzby/wp-content/uploads/2022/03/KOMPLAN-verze-pro-tisk.pdf>
- [10] Základní listina plánu sociálních služeb na území města Kopřivnice a správního obvodu obce s pověřeným obecním úřadem, dostupná na: http://www.koprivnice.cz/socialni_oblast/planovani_soc_sluzeb/zakladni_listina.pdf
- [11] Strategický plán rozvoje města Kopřivnice, září 2014, dostupné na: http://www.koprivnice.cz/urad/dokumenty/SP_Koprivnice_finalni_dokument_2014.pdf
- [12] Zápisy z pracovních skupin, dostupné: <http://www.koprivnice.cz/socialnisluzby/zapisy-z-pracovnich-skupin/>
- [13] Závěrečná zpráva – Finanční analýza poskytovatelů sociálních služeb, dostupná na: http://www.koprivnice.cz/socialnisluzby/wp-content/uploads/2022/03/financi_analyza_2021.pdf

Seznam obrázků

Obrázek 1:	Organizační struktura plánování sociálních služeb v Kopřivnici se zapojením města Štramberk a obcí Ženklaava a Závašice.....	11
Obrázek 2:	Mapa správního území města Kopřivnice a Štramberk a obcí Závašice a Ženklaava.....	13

Seznam tabulek

Tabulka č. 1:	Počet a struktura obyvatel ve správním území POÚ Kopřivnice (údaje vždy k 31.12. daného roku).....	13
Tabulka č. 2:	Počet platných průkazů osob se zdravotním postižením podle stupně postižení (údaje vždy k 31.12. daného roku).....	14
Tabulka č. 3:	Počet průměrně vyplacených dávek příspěvku na péči dle věku žadatele (údaje vždy k 31. 12 daného roku).....	15
Tabulka č. 4:	Počet průměrně vyplacených dávek příspěvku na péči dle stupně závislosti žadatele (údaje vždy k 31.12. daného roku).....	15
Tabulka č. 5:	Počet vyplacených dávek příspěvku na živobytí (PnŽ) a příspěvku na bydlení (PnB) (údaje vždy k 31.12. daného roku).....	16
Tabulka č. 6:	Děti odebrány z rodinného prostředí a předány do pěstounské péče, osobní péče poručníka, péče jiné fyzické osoby a do péče ústavního zařízení (údaje vždy k 31.12. daného roku za ORP Kopřivnice).....	17
Tabulka č. 7:	Finanční podpora sociálních služeb městy a obcemi v jednotlivých letech (v tis. Kč).....	21

Seznam grafů

Graf č. 1:	Podíl nezaměstnaných osob v jednotlivých letech.....	16
Graf č. 2:	Podíl zdrojů financování sociálních služeb poskytovaných na území v roce 2020 (základní síť).....	20
Graf č. 3:	Vývoj celkových nákladů sociálních služeb podle formy poskytování služeb (ambulantní, terénní, pobytové) na území (základní síť) v Kč.....	21

