



EVROPSKÁ UNIE
Evropský fond pro regionální rozvoj
Integrovaný regionální operační program



MINISTERSTVO
PRO MÍSTNÍ
ROZVOJ ČR

ÚZEMNÍ STUDIE KRAJINY SPRÁVNÍHO OBVODU ORP KOPŘIVNICE

DOPLŇUJÍCÍ PRŮZKUMY A ROZBORY – FOTODOKUMENTACE



Registrační číslo projektu: CZ.06.3.72/0.0/0.0/15_012/0005350

Projekt je spolufinancován Evropskou unií v rámci Integrovaného regionálního operačního programu

Zpracovatel:

Urbanistické středisko Ostrava, s.r.o.,
Spartakovců 3, 708 00 Ostrava

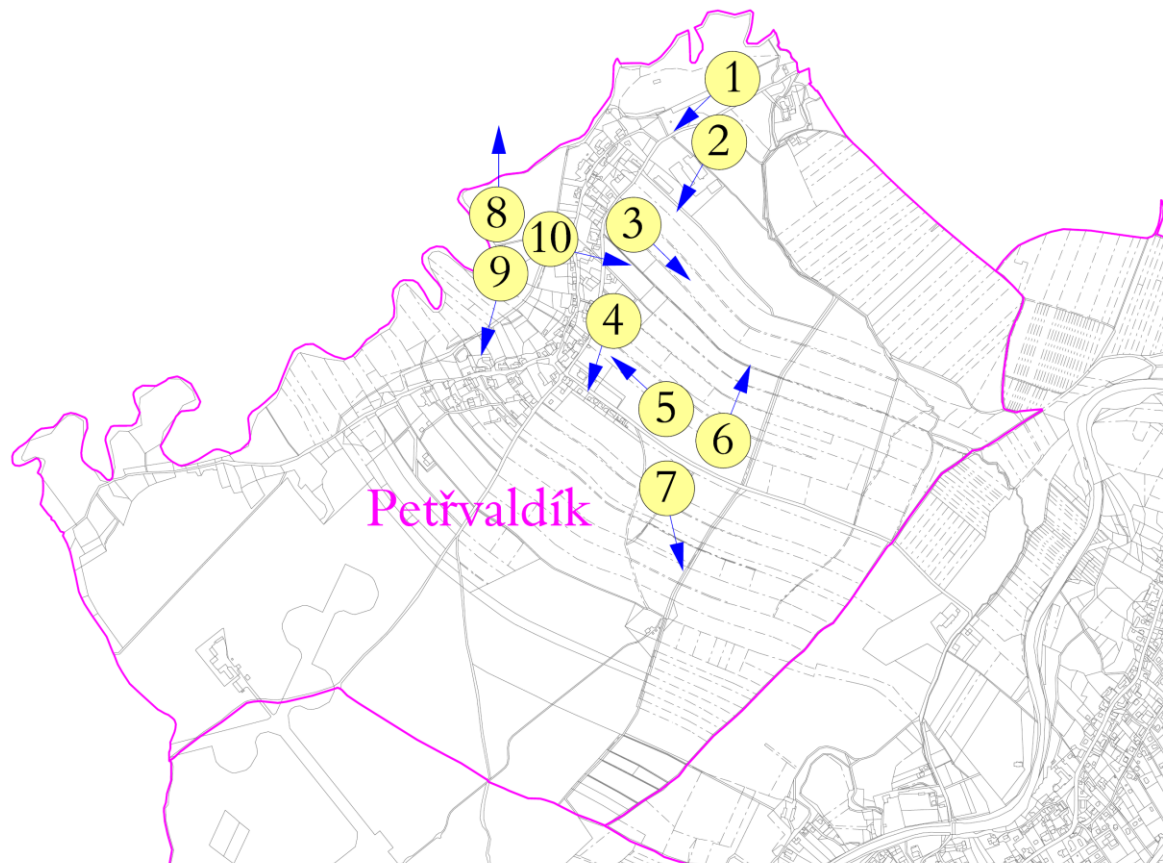
Zodpovědný projektant:

Ing. arch. Vladimíra Fusková

Fotodokumentace:

Ing. Zdeňka Veselá, Ing. arch. Vladimíra Fusková,
Ing. Petr Šiřina

K. ú. Petřvaldík, obec Petřvald



Na schématu jsou zobrazeny čísla dále uváděných fotografií a směr pohledu na území.



1) Příjezd do obce od severu – alej kolem silnice III/4808.



2) Pohled na zemědělský areál v severní části sídla a vodojem u silnice III/4808.



3) Pohled na krajinu od silnice III/4808 východním směrem – lokalita za zemědělským areálem.



4) Kaplička u silnice III/4808.



5) Pohled na centrální část sídla a krajinu od východu - z komunikace propojující Petřvaldík s Petřvaldem u N. J.



6) Pohled na krajinu v severovýchodní části k.ú. od komunikace propojující Petřvaldík s Petřvaldem u N. J.



7) Pohled na krajinu mezi sídly Petřvaldík a Petřvald u N. J. od komunikace propojující Petřvaldík s Petřvaldem u N. J. Vodojemy jsou situovány v sídle Petřvald u N. J.



8) Krajina západně od sídla – zeleň kolem vodního toku Odry.

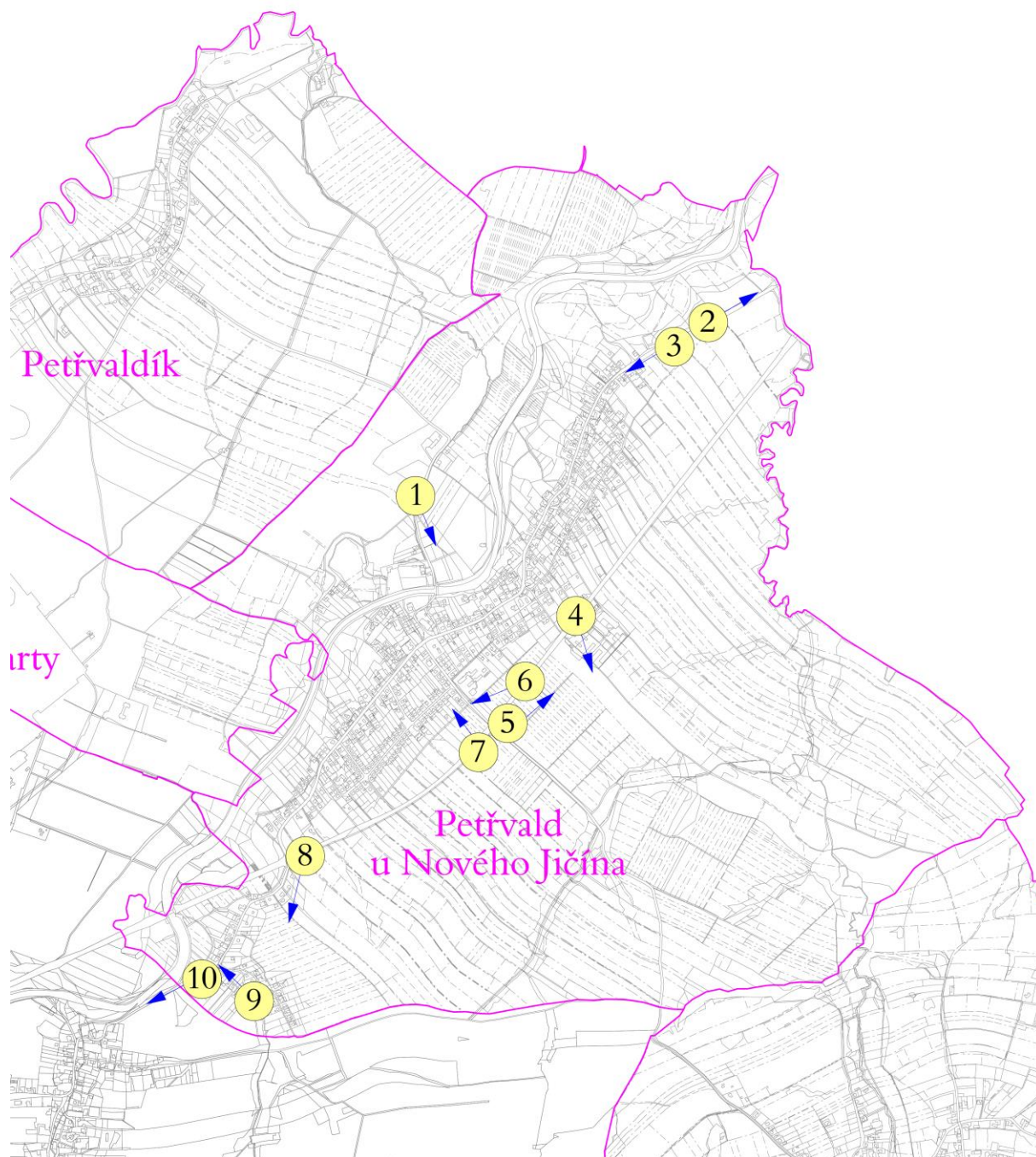


9) Krajina západně od sídla – zeleň kolem vodního toku Odry.



10) Pohled na centrální část sídla od západu – meandrů Odry.

K. ú. Petřvald u Nového Jičína, obec Petřvald



Na schématu jsou zobrazeny čísla dále uváděných fotografií a směr pohledu na území.



1) Příjezd do sídla od západu – pohled od komunikace propojující Petřvaldík s Petřvaldem u N. J.



2) Příjezd do sídla od severu – po silnici III/4808.



3) Pohled na krajinu v severovýchodní části k.ú. od silnice III/4808.



4) Zemědělský areál situovaný východně od silnice I/58.



5) Pohled na zemědělský areál a jeho vodojem od jihu ze silnice I/58.



6) Vodojemy u silnice I/58.



7) Příjezd do centrální části zástavby Petřvaldu u N.J. od východu – ze silnice III/4806.



8) Příjezd do místní části Dvorek od severu – křižovatky silnic I/58 a III/4808.

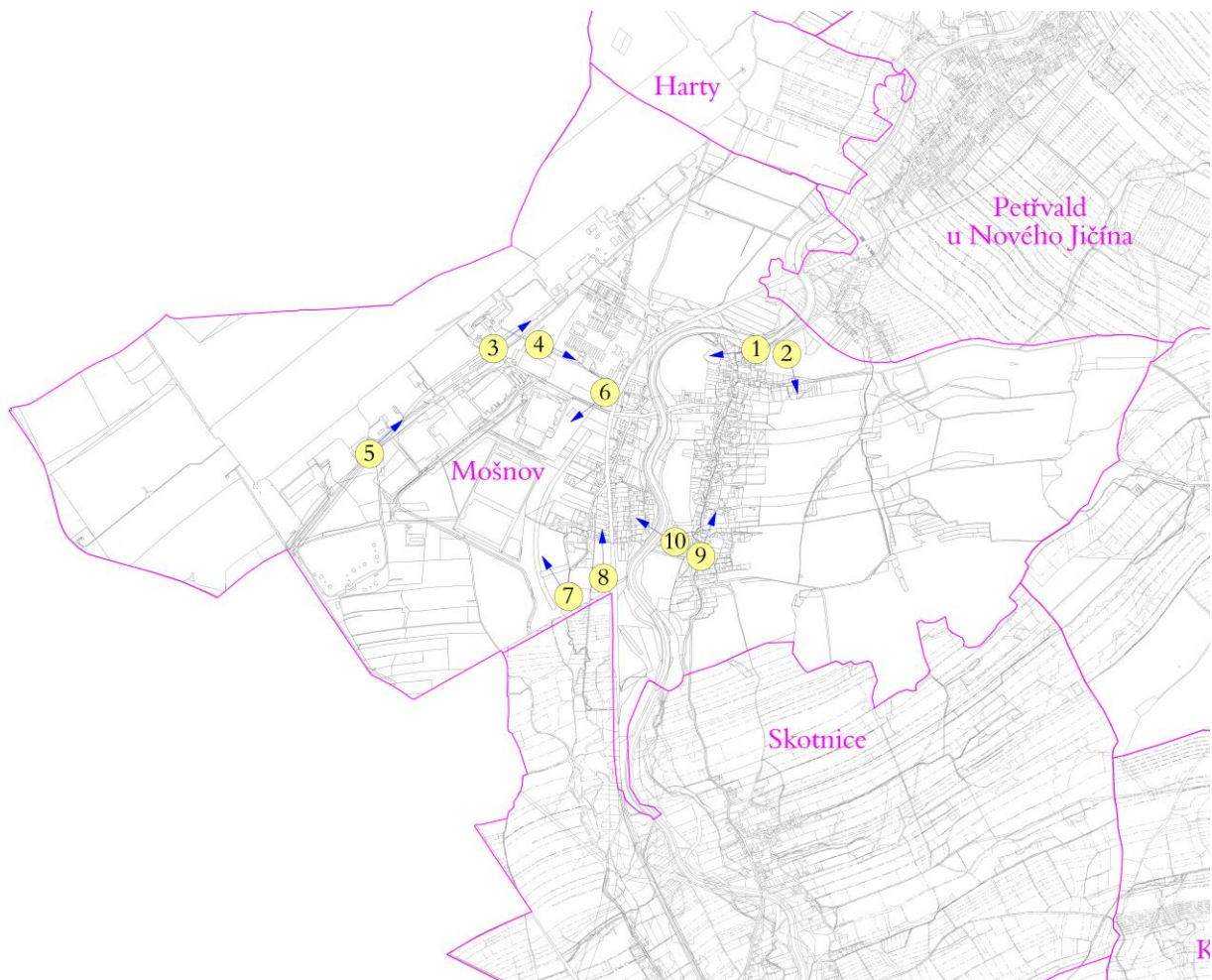


9) Kaplička s křížem v místní části Dvorek.



10) Komunikace III/4808 z Dvorku do Mošnova.

K. ú. Mošnov, obec Mošnov



Na schématu jsou zobrazeny čísla dále uváděných fotografií a směr pohledu na území.



1) Příjezd do sídla od Dvorku po silnici III/4808 do Mošnova – jednostranná alej jeřábů.



2) Pohled na krajinu od silnice III/4808 v severní části k.ú. Mošnov.



3) Mezinárodní letiště Leoše Janáčka v Mošnově a nově budovaná železniční trať k železniční stanici Mošnov, Ostrava Airport.



4) Průmyslová zóna v Mošnově.



5) Průmyslová zóna v Mošnově – pohled na nadjezd nad nově vybudovanou železniční tratí od jihu.



6) Průmyslová zóna v Mošnově – pohled od křižovatky silnic I/58 a III/48018.



7) Pohled na protihlukový val ze silnice III/4809.



8) Pohled na zástavbu v místní části Malá Strana od křižovatky silnic I/58 a III/4809.

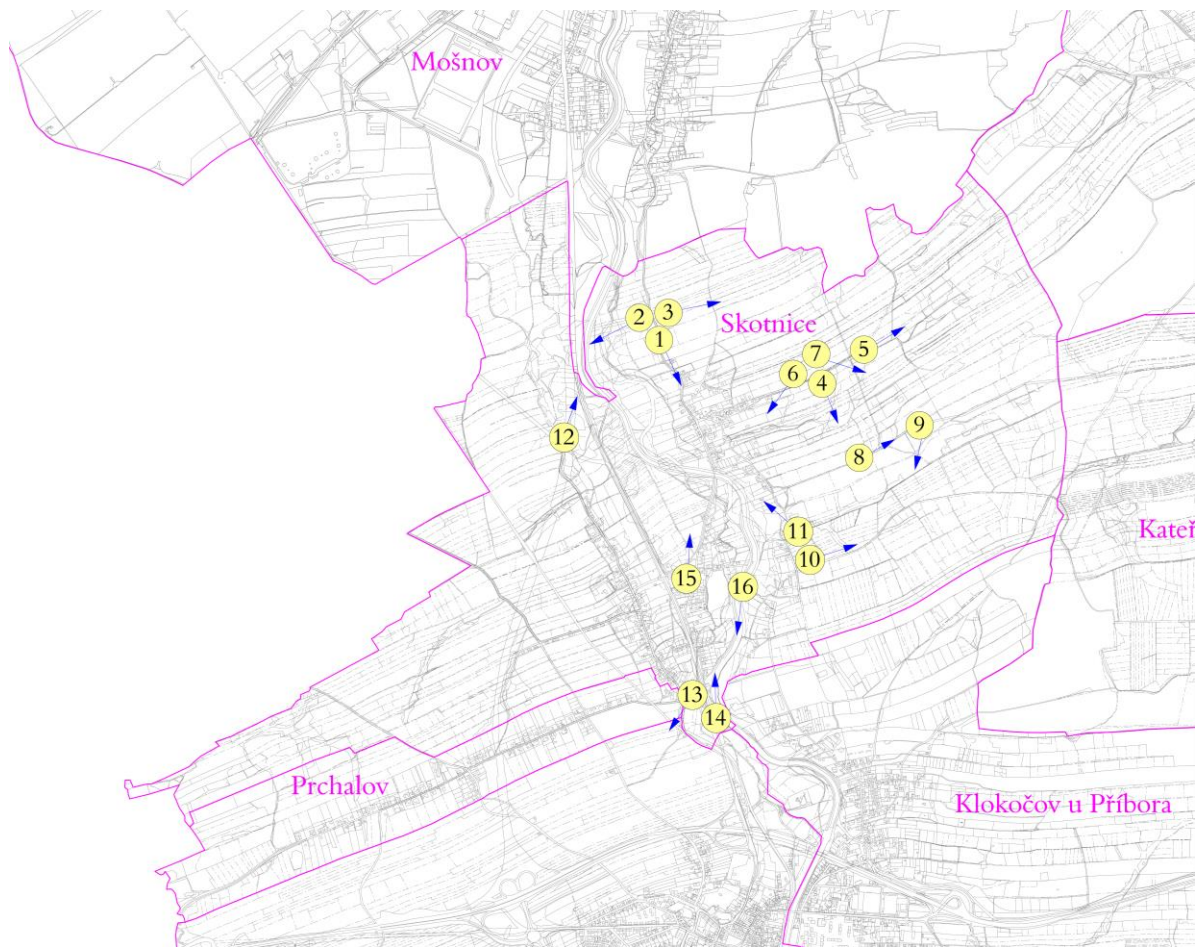


9) Příjezd do jižní část zástavby Mošnova situované na pravém břehu Lubiny.



10) Komunikace a lávka přes Lubinu – propojení mezi jižní částí zástavby Mošnova a místní částí Malou Stranou.

K.ú. Skotnice, obec Skotnice



Na schématu jsou zobrazeny čísla dále uváděných fotografií a směr pohledu na území.



1) Příjezd do Skotnice, místní části Skorotín, od Mošnova po silnici III/4808.



2) Pohled na krajinu mezi silnicí III/4808 a vodním tokem Lubiny při příjezdu k severní části zástavby Skotnice, místní části Skorotín.



3) Pohled na krajinu východně od silnice III/4808 při příjezdu k severní části zástavby Skotnice, místní části Skorotín.



4) Pohled na krajinu od vyhlídky u účelové komunikace východně od zástavby Skotnice, místní části Skorotína směrem k jihu.



5) Pohled na krajinu od vyhlídky u účelové komunikace východně od zástavby Skotnice, místní části Skorotína směrem k východu (lokalita Za Dubem).



6) Pohled na krajinu od vyhlídky u účelové komunikace východně od zástavby Skotnice, místní části Skorotína směrem k západu – k zástavbě Skotnice, která je ale v údolí Lubiny a není vidět.



7) Květena kolem polní cesty u vyhlídky (cyklistická stezka Radhošťská (PG01)).



8) Pohled na krajinu směrem k východu z komunikace Skotnice – Kateřinice (cyklistické trasy Radhošťská PG01).



9) Pohled na krajinu směrem k jihu z komunikace Skotnice – Kateřinice (cyklistické trasy Radhošťská PG01).



10) Pohled na krajinu od jižní části zástavby Skorotína k východu – nejčastější dominanty v krajině – stožáry VN.



11) Pohled na jižní část zástavby Skorotína a trafostanici.



12) Silnice II/464 a vedení VVN.



13) Boží muka u křižovatky silnice I/58 a komunikace k Prchalovu.



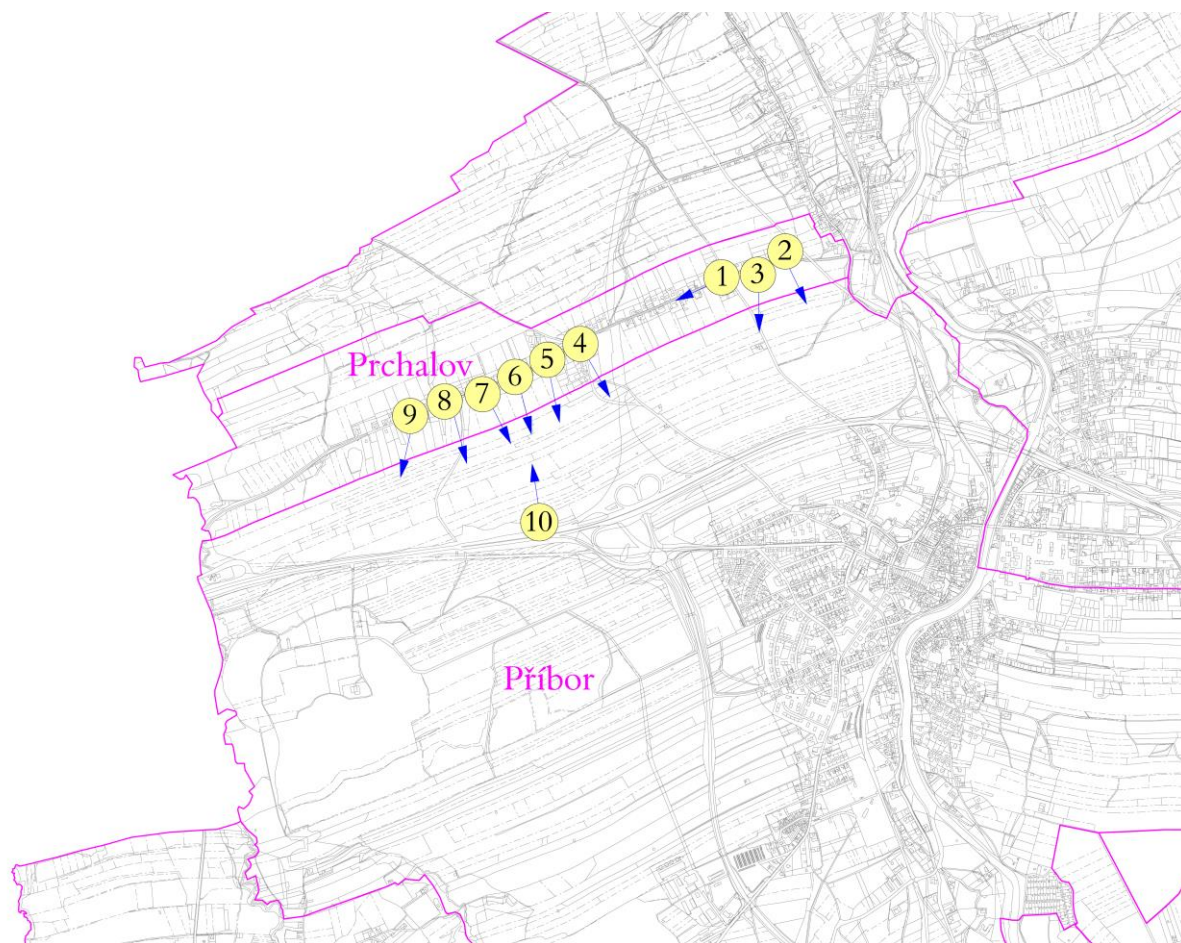
14) Silnice I/58 – pohled od Božích muk k severu.



15) Dětské hřiště ve Skotnici.



16) Pohled z mostu na vodní tok Lubiny směrem k jihu.



Na schématu jsou zobrazeny čísla dále uváděných fotografií a směr pohledu na území.



1) Příjezd do Prchalova od Skotnice.



2) Pohled na krajinu od východní části zástavby Prchalova směrem k Příboru.



3) Vedení VVN ve východní části Prchalova.



4) Zástavba v centru Prchalova, v pozadí Beskydy.



5) Pohled na krajinu (Beskydy) od centrální části zástavby Prchalova (pozemek u komunikace je na prodej) – výhled od komunikace novou zástavbou zanikne.



6) Pohled na krajinu (Beskydy) od centrální části zástavby Prchalova .



7) Pohled na krajinu (Beskydy) od západní části zástavby Prchalova.



8) Pohled na krajinu (Bílou Horu a Štramberskou trůbu) od západní části zástavby Prchalova.

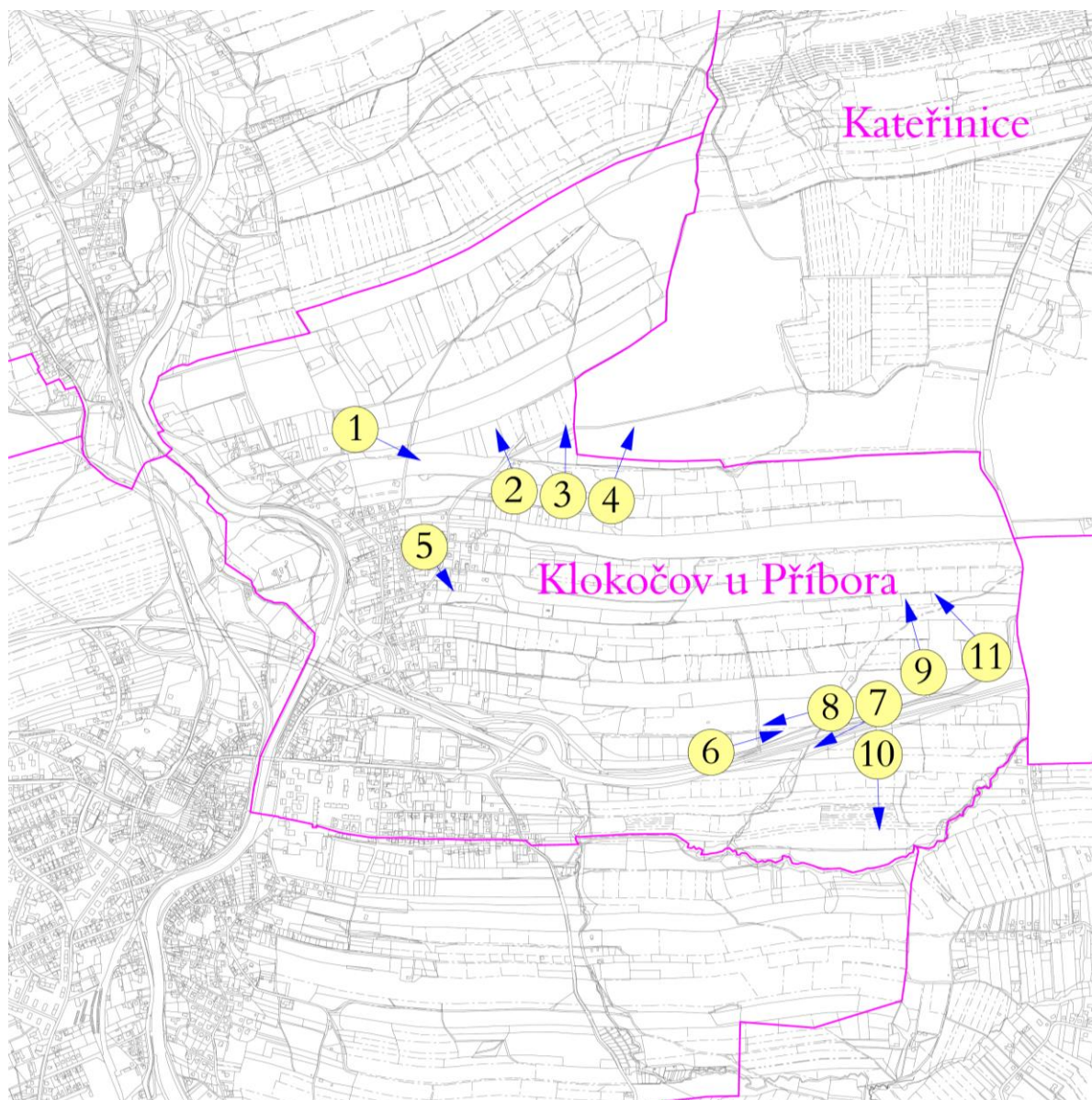


9) Orientační tabule u komunikace v Prchalově – pěkná.



10) Pohled na Prchalov z dálnice D48 (k.ú. Příbor).

K.ú. Klokočov u Příbora, město Příbor



Na schématu jsou zobrazeny čísla dále uváděných fotografií a směr pohledu na území.



1) Pohled na krajinu od severní části zástavby Klokočova směrem k východu.



2) Pohled na krajinu z polní cesty nad severovýchodní částí zástavby.



3) Pohled na krajinu z polní cesty nad severovýchodní částí zástavby – umístění hospodářské budovy nenarušuje významným způsobem pohled do krajiny.



4) Pohled na severovýchodní část zástavby Klokočova z polní cesty.



5) Terénní úpravy u rodinného domu v centrální části zástavby, ul. Lesní.



6) Vedení VN a VVN v jihovýchodní části k.ú. Klokočova u Příbora a pěkně označený výtluk na komunikaci souběžné se silnicí I/48.



7) Pohled na krajinu v jihovýchodní části k.ú. Klokočova u Příbora, směrem k Příboru.



8) Pohled na krajinu v jihovýchodní části k.ú. Klokočova u Příbora, směrem k Příboru a všudypřítomné vedení VN a VVN.



9) Vedení VN a VVN v krajině severně od komunikace souběžné se silnicí I/48.



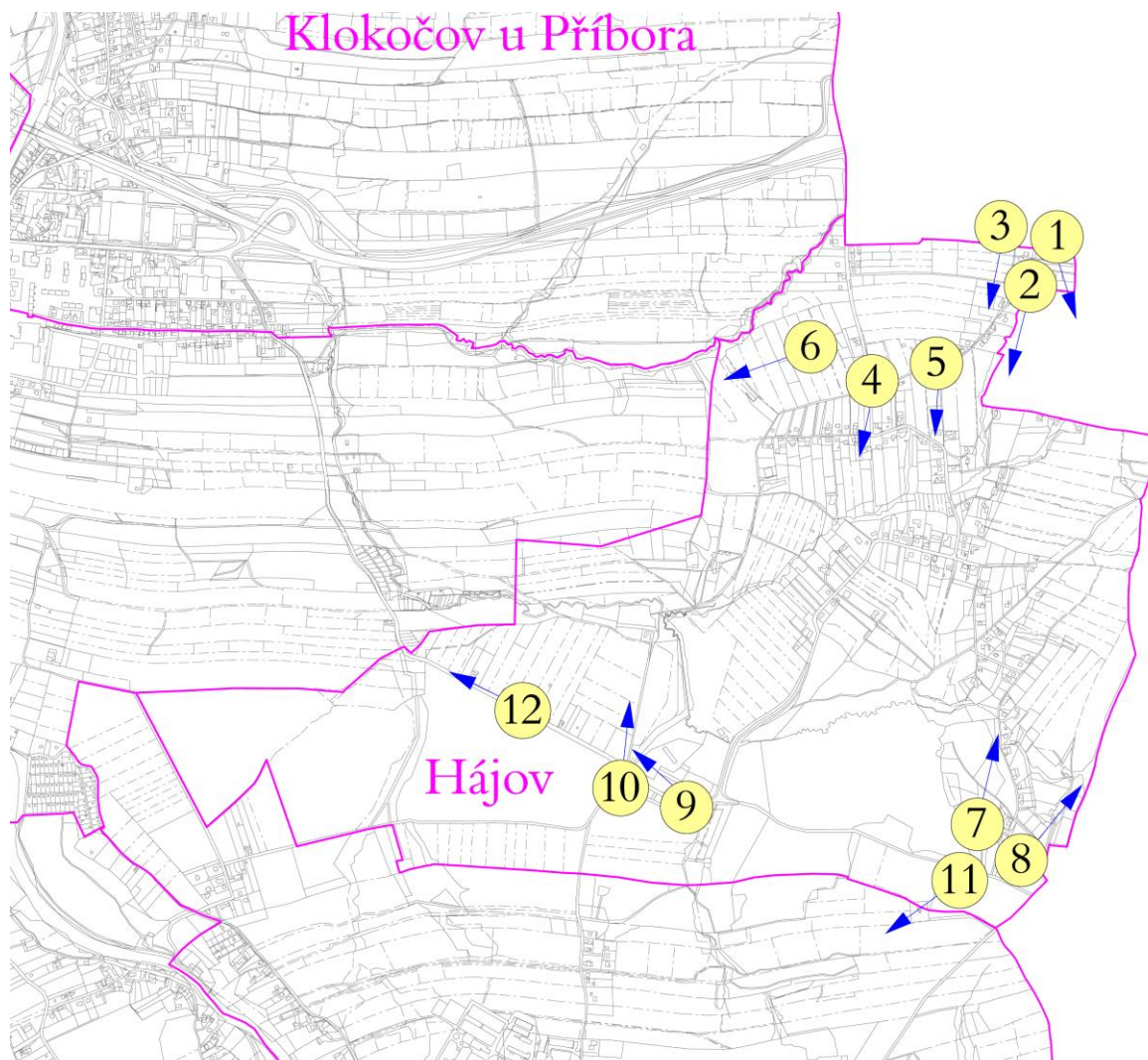
10) Pohled na krajinu a vedení VN a VVN v krajině jižně od komunikace souběžné se silnicí I/48.



11) Pohled na krajinu a vedení VN a VVN na horizontu v krajině jižně od komunikace souběžné se silnicí I/48.



12) Pastviny v jihovýchodní části k.ú. Klokočova u Příbora.



Na schématu jsou zobrazeny čísla dále uváděných fotografií a směr pohledu na území.



1) Vysílač v severovýchodní části k.ú..



2) Pohled na krajinu od vysílače směrem ke Kopřivnici.



3) Zástavba Hájova u vysílače.



4) Pohled na krajinu z komunikace vedoucí k vysílači – zástavba Hájova je zakryta stromy.



5) Pohledem směrem ke Kopřivnici od trafostanice.



6) Pohled na krajinu a Příbor ze svahů kopce pod vysílačem.



7) Odpočívka u kříže v jižní části zástavby Hájova.



8) Pohled na jihovýchodní část Hájova od kříže – cyklotrasa Greenway K-M-W.



9) Hájovský dvůr – zbořeniště (www.mapy.cz).



10) Hájovský dvůr – spíše zbořeniště.

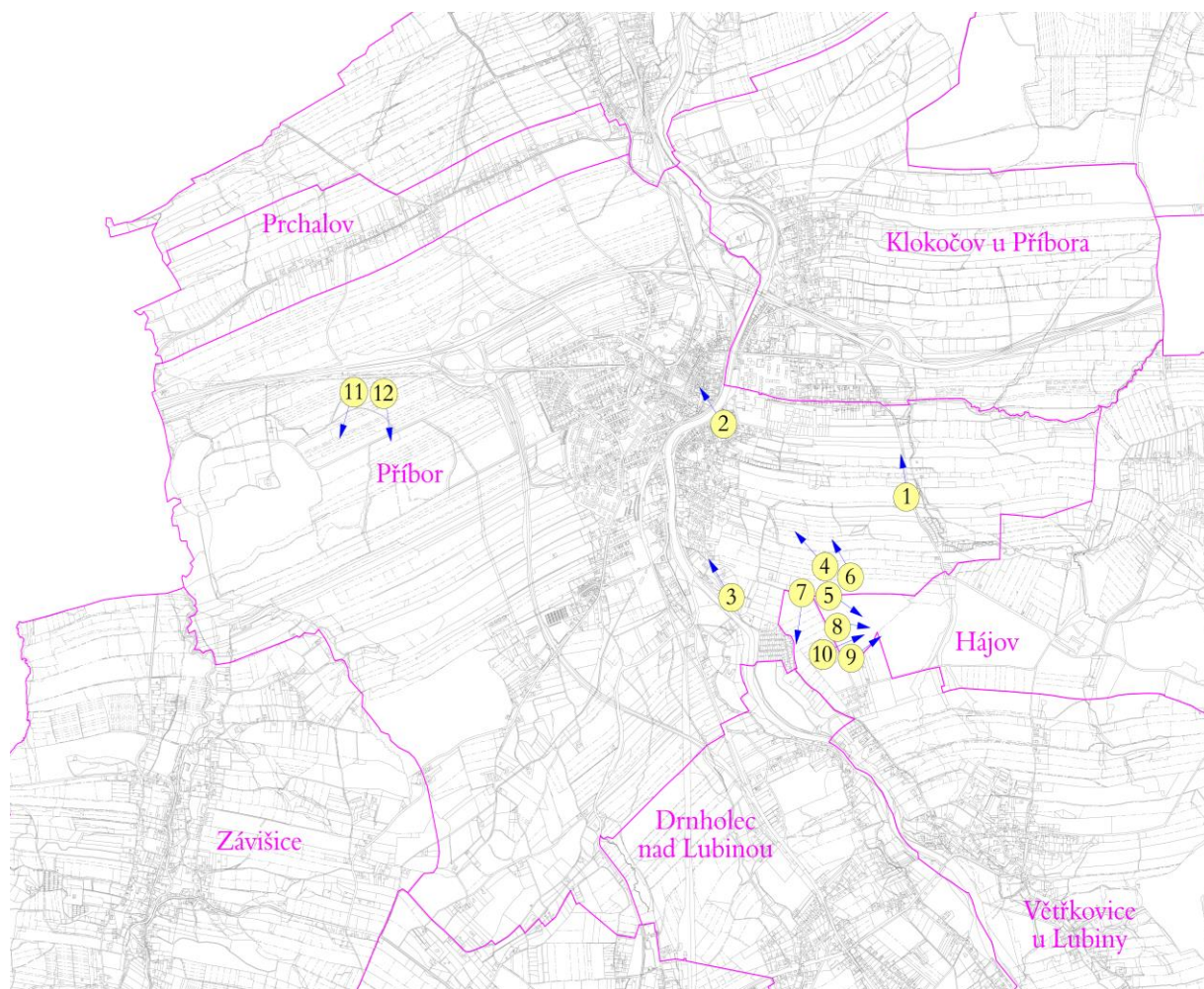


11) Vodojem v Hájově.



12) Silnice III/4863 od Hájova k Příboru (ul. Hukvaldská).

K.ú. Příbor, město Příbor



Na schématu jsou zobrazeny čísla dále uváděných fotografií a směr pohledu na území.



1) Vedení VVN nad silnicí III/4863 z Hájova do Příbora.



2) Pohled na farní kostel Narození Panny Marie od jihovýchodu – z ul. Nábřeží Rudoarmějců.



3) Pohled na Příbor a vedení VN a VVN z ul. Na Nivách, cyklistické trasy Radhošťská (PG01).



4) Pohled na Příbor a okolní krajinu z ul. Na Benátkách, cyklotrasy 6001.



5) Vedení VVN jihovýchodně od zástavby Příbora – stožár na horizontu.



6) Vedení VN a VVN jihovýchodně od zástavby Příbora.



7) Pohled z ul. Na Benátkách, cyklotrasy 6001, na Bílou Horu a Štramberskou Trúbu.



8) Pohled na krajinu z ul. Na Benátkách – rozhraní k.ú. Příbor – Hájov a Větrkovice u Lubiny.



9) Pohled na krajinu z ul. Na Benátkách – rozhraní k.ú. Příbor – Hájov a Větrkovice u Lubiny.



10) Pohled na krajinu z ul. Na Benátkách – rozhraní k.ú. Příbor – Hájov a Větrkovice u Lubiny.

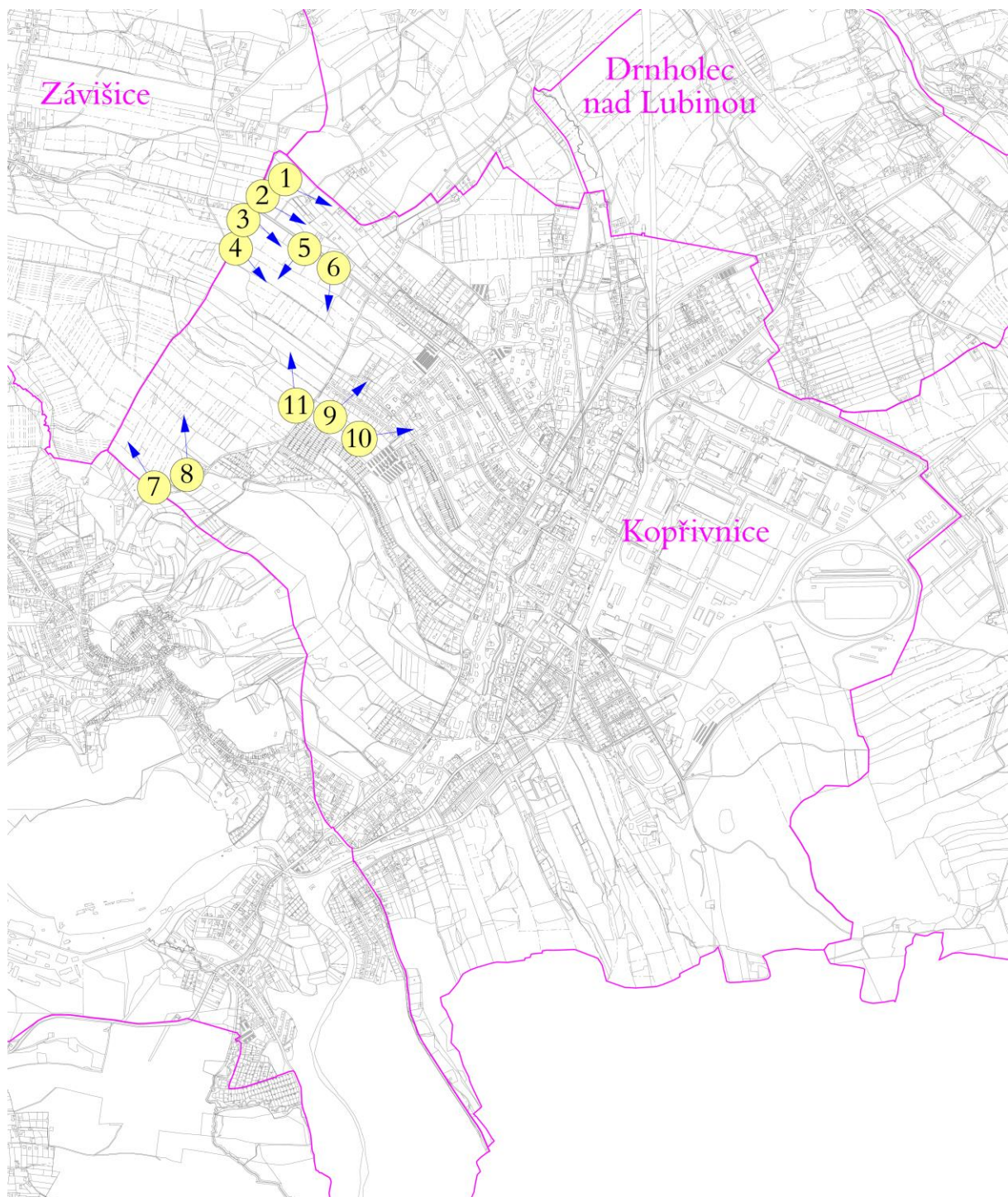


11) Pohled na krajinu v západní části k.ú. Příbor - od dálnice D48 k jihu.



12) Pohled na krajinu v západní části k.ú. Příbor - od dálnice D48 k jihu.

K.ú. Kopřivnice, město Kopřivnice



Na schématu jsou zobrazeny čísla dále uváděných fotografií a směr pohledu na území.



1) Pohled na krajinu v západní části k.ú. Kopřivnice – od silnice II/482, od Závašic.



2) Pohled na krajinu v západní části k.ú. Kopřivnice – od silnice II/482, od Závašic.



3) Pohled na západní část zástavby Kopřivnice a kopce Pískovnu a Červený kámen od silnice II/482.



4) Výřez z foto 3 – pohled na vysoko a nízkopodlažní zástavbu od silnice II/482.



5) Pohled na Bílou Horu a vedení VN ze silnice II/482, od hranice s k.ú. Závěšice.



6) Pohled na Bílou Horu, Štramborskou Trúbu a vedení VN ze silnice II/482, od hranice s k.ú. Závěšice.



7) Pohled na krajinu v západní části k.ú. Kopřivnice a jihovýchodní části k.ú. Závěšice, severozápadním směrem z ul. U Vodojemu, od hranice se Štramberkem.



8) Pohled na krajinu v západní části k.ú. Kopřivnice a jihovýchodní části k.ú. Závěšice, severoseverozápadním směrem z ul. U Vodojemu, od hranice se Štramberkem.



9) Pohled na zástavbu rodinnými domy situovanou západně od ul. U Vodojemu, podél ul. Sluneční.

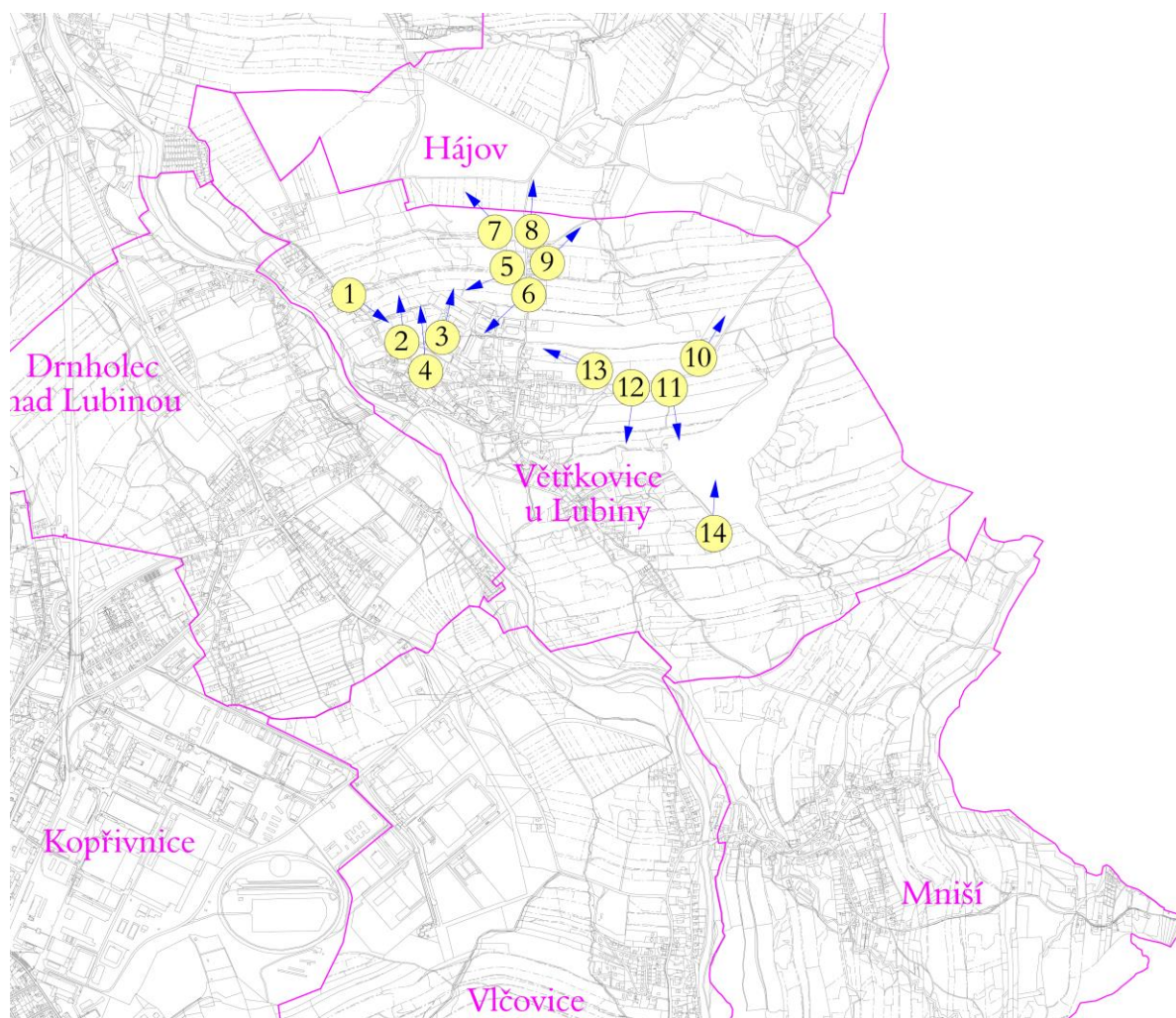


10) Pohled na sídliště od ul. U Vodojemu.



11) Pohled na krajinu a vedení VVN v severozápadní části k.ú., od ul. U Vodojemu.

K.ú. Větrkovice u Lubiny, místní část Lubina, město Kopřivnice



Na schématu jsou zobrazeny čísla dále uváděných fotografií a směr pohledu na území.



1) Zemědělský areál v severní části zastavěného území Větrčovic u Lubiny – pohled na jeho západní část.



2) Pohled na krajinu severním směrem od zástavby - prostor mezi rodinnými domy a zemědělským areálem.



3) Pohled na krajinu severním směrem od zástavby - prostor mezi rodinnými domy a zemědělským areálem.



4) Pohled na krajinu severním směrem od zástavby - prostor mezi rodinnými domy a zemědělským areálem.



5) Pohled na krajinu od zástavby v severní části k.ú., směrem k západu – ke Kopřivnici.



6) Pohled na krajinu od zástavby v severní části k.ú., směrem k západu – ke Kopřivnici.



7) Pohled na krajinu od zástavby v severní části k.ú., směrem k severozápadu – k Příboru.



8) Pohled na krajinu od zástavby v severní části k.ú., směrem k severu – silnice III/4824 k Hájevskému dvoru.



9) Pohled na krajinu od zástavby v severní části k.ú., směrem k severovýchodu – k Hájovu.



10) Pohled na krajinu v severovýchodní části k.ú., směrem k severovýchodu – k Hájovu a Hornímu Sklenovu z polní cesty – cylotrasy 502 Greenway K-M-W a modře značené turistické trasy.



11) Pohled na krajinu mezi polní cestou – cyklotrasou 502 Greenway K-M-W a modře značenou turistickou trasou a vodní nádrží ve Větrkovicích u Lubiny.



12) Pohled na krajinu z cesty k Hájovu jihozápadním směrem – v údolí objekty v průmyslové zóně ve Vlčovicích, na horizontu severní svahy kopce Pískovna.



13) Pohled na zástavbu a výrobní areál ve Větrkovicích u Lubiny.



13) Pohled na vodní nádrž ve Větrkovicích u Lubiny od jižního břehu k severu.

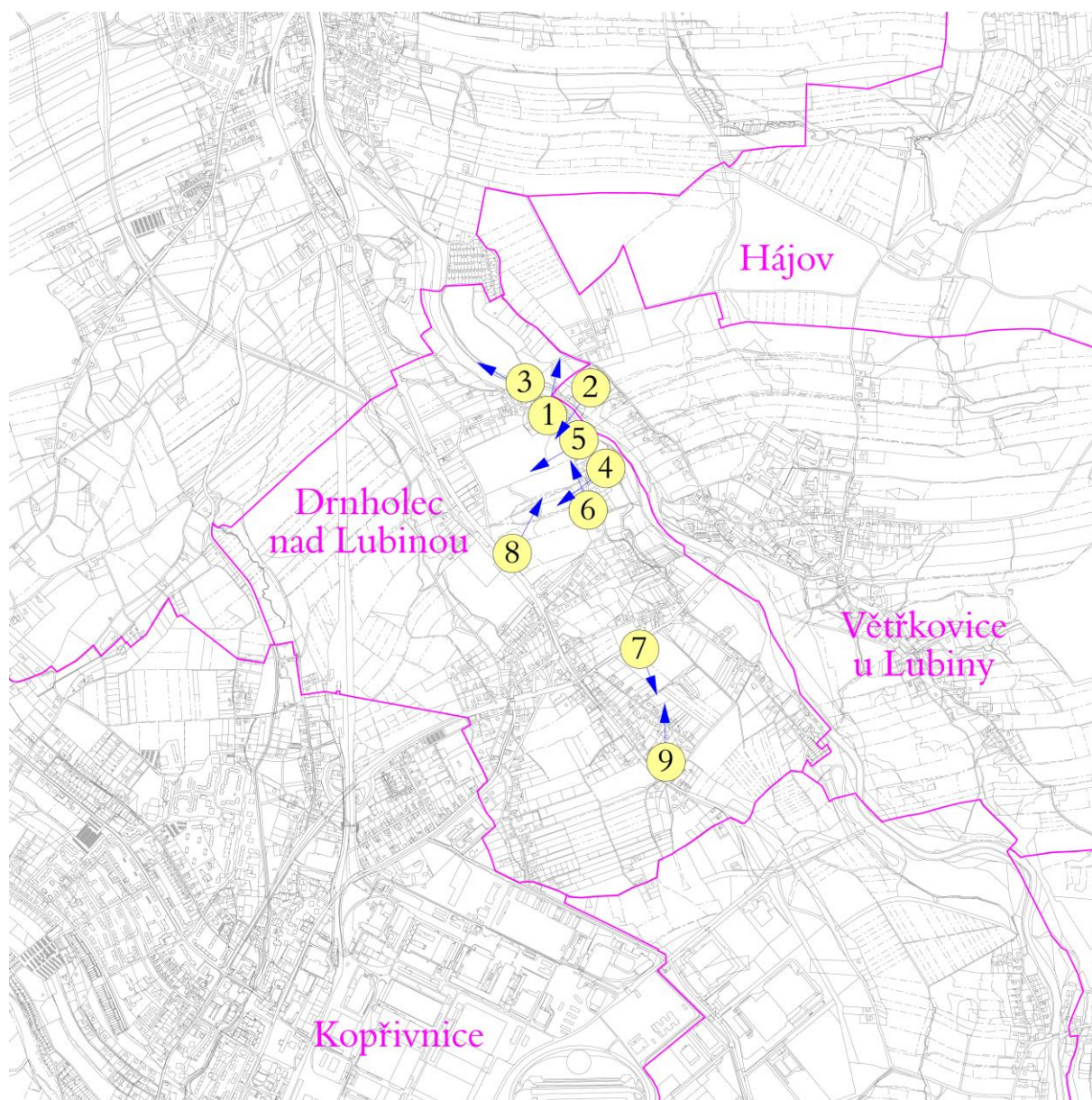


9) Pohled na krajinu od zástavby v jižní části k.ú. Mniší směrem k severu, rozptýlená zástavba v Mniší.



10) Pohled na jižní část různorodé zástavby rodinnými domy v Mniší.

K.ú. Drnholec nad Lubinou, místní část Lubina, město Kopřivnice



Na schématu jsou zobrazeny čísla dále uváděných fotografií a směr pohledu na území.



1) Most přes vodní tok Lubinu – propojení mezi k.ú. Větrovice u Lubiny a Drnholcem nad Lubinou.



2) Pohled na Lubinu a její břehové porosty z mostu proti proudu.



3) Pohled na Lubinu a její břehové porosty po proudu.



4) Pohled na krajinu z komunikace u kaple sv. Jana Nepomuckého v Drnholci nad Lubinou západním směrem a dominantu v krajině – komíny v areálu Tatro Kopřivnice kopec Pískovnu.



5) Pohled na krajinu z komunikace u kaple sv. Jana Nepomuckého v Drnholci nad Lubinou západním směrem a dominantu v krajině – Bílou Horu.



6) Pohled na kapli sv. Jana Nepomuckého a okolní krajinu. (www.mapy.cz)



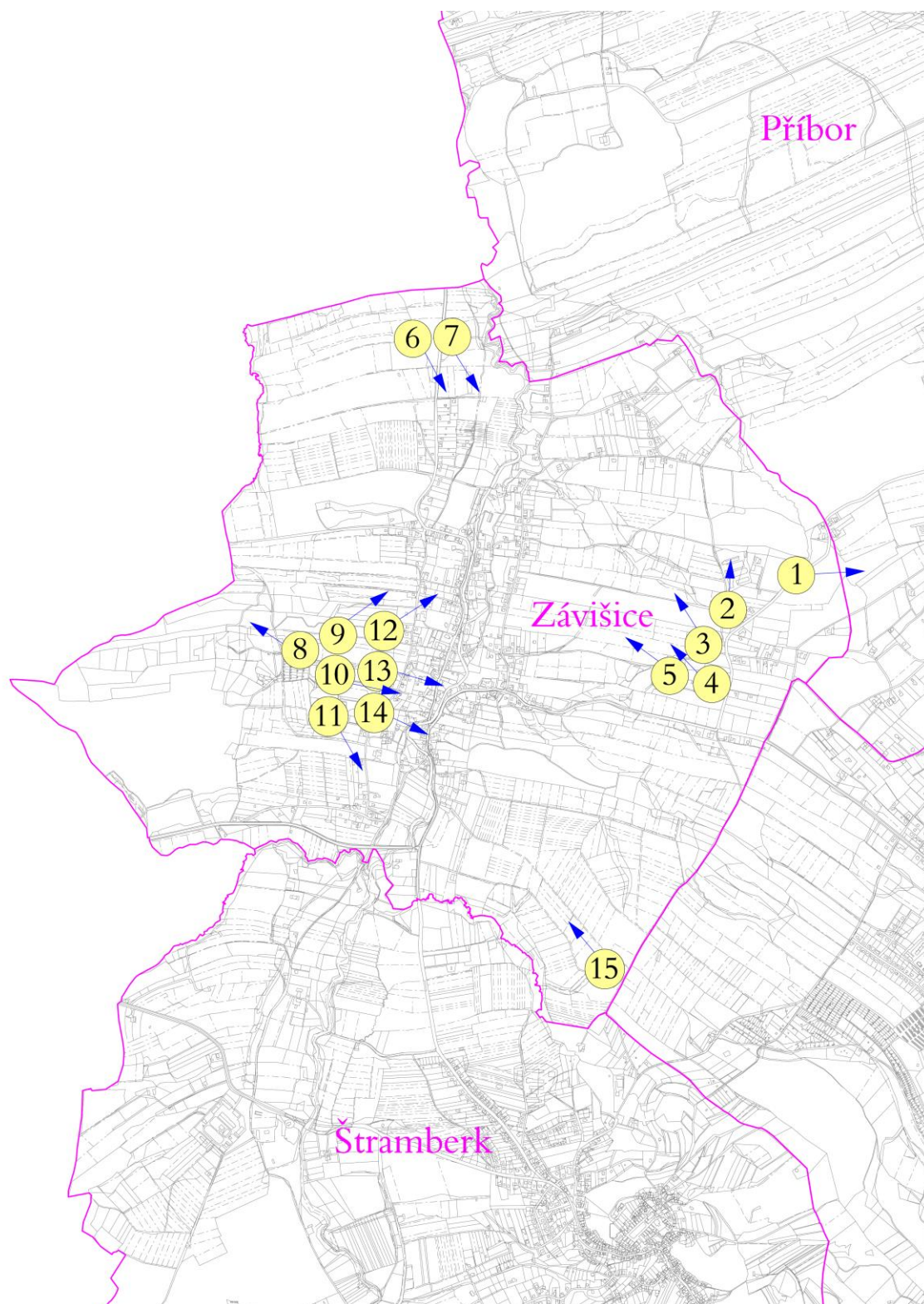
7) Pohled na pole mezi stávající zástavbou Drnholce nad Lubinou ze silnice III/4824 jižním směrem.



8) Pohled na pole mezi silnicí I/58 a stávající zástavbou, na horizontu jsou břehové porosty vodního toku Lubiny.



9) Pohled na zástavbu ze silnice I/58 severovýchodním směrem. (www.mapy.cz)



Na schématu jsou zobrazeny čísla dále uváděných fotografií a směr pohledu na území.



1) Pohled na západní část krajiny a rozptýlenou zástavbu v jižní části k.ú. Štramberk ze silnice III/48012 (ul Štramberské).



2) Pohled na zemědělský areál situovaný v západní části k.ú. Závěšice, severně od silnice III/48012 (ul Štramberské).



3) Pohled na krajinu od zemědělského areálu směrem na západ – k Libhošťské hůrce, zástavba Závěšic není, s ohledem na její situování v údolí Sedlnice, vidět.



4) Pohled na krajinu od zemědělského areálu směrem na severozápad.



1) Pohled na krajinu od zemědělského areálu směrem na severoseverozápad.



2) Pohled na krajinu od severní hranice k.ú. k jihu, ze silnice III/4822, ke Štamberku.



3) Pohled na krajinu od severní hranice k.ú. k jihu, ze silnice III/4822, ke Štramberku – výřez z fota 6) – Bílá Hora a Štramberská Trúba.



4) Plynová sonda v jihozápadní části k.ú. – u vodojemu.



5) Pohled od vodojemu k severovýchodu – k Příboru.



6) Pohled na krajinu západně od vodojemu.



7) Pohled na Bílou Horu a Štramberckou Trůbu od vodojemu.



8) Pohled na sídlo Závěšice a okolní krajinu z komunikace od vodojemu.



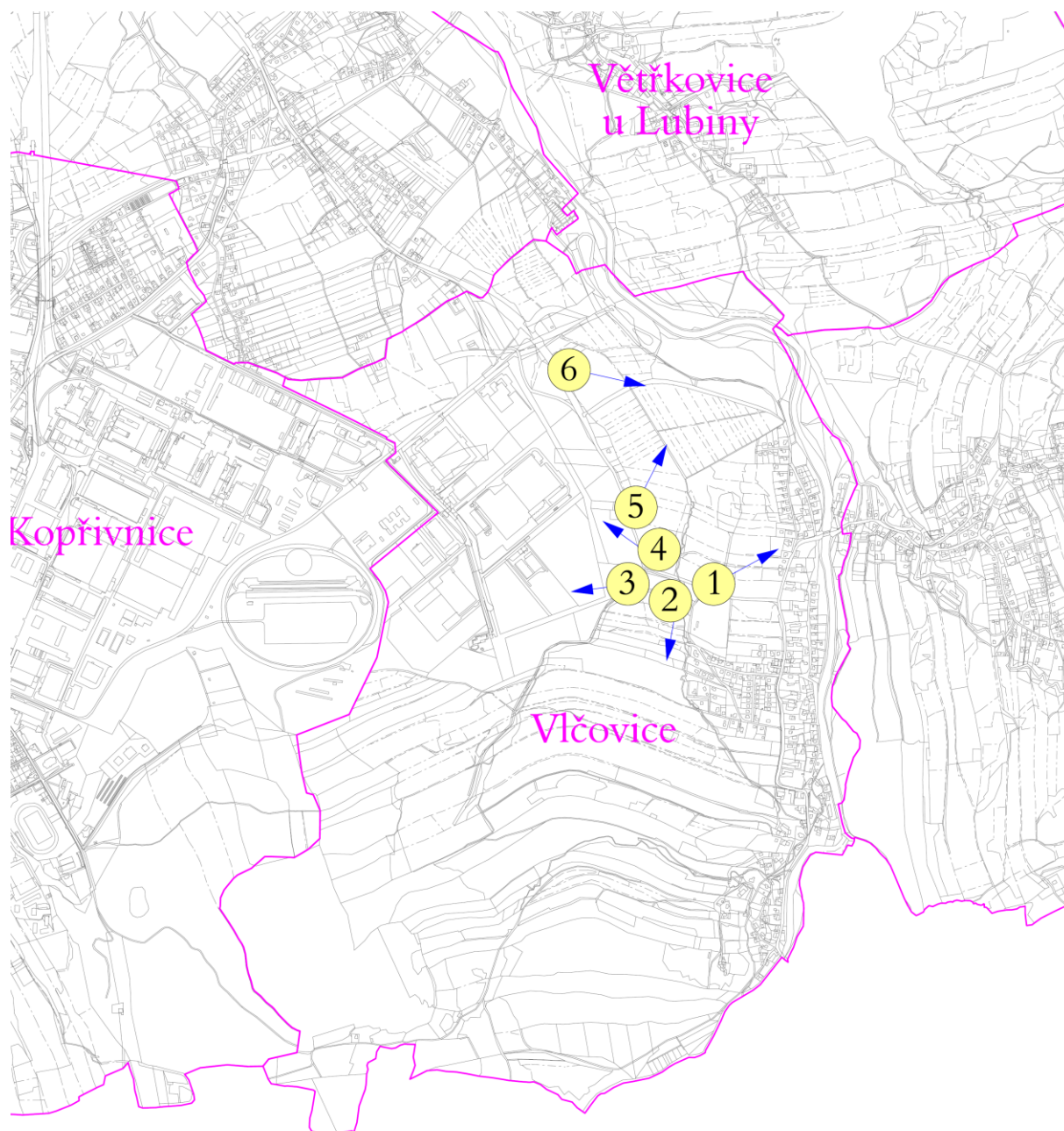
9) Pohled na krajinu od vodojemu k jihovýchodu – ke Kopřivnici.



10) Výřez z fota 9 – komín v Kopřivnici.



11) Pohled na jihovýchodní část krajiny k.ú. a sídlo Závěšice ve směru od Kopřivnice.



Na schématu jsou zobrazeny čísla dále uváděných fotografií a směr pohledu na území.



1) Pohled na krajinu v okolí severní části zástavby Vlčovic ze silnice I/58.



2) Pohled na jižní část k.ú. Vlčovic – kopce Holý Vrch a Pískovnu.



3) Pohled na průmyslový park Kopřivnice ve Vlčovicích ze silnice I/58.



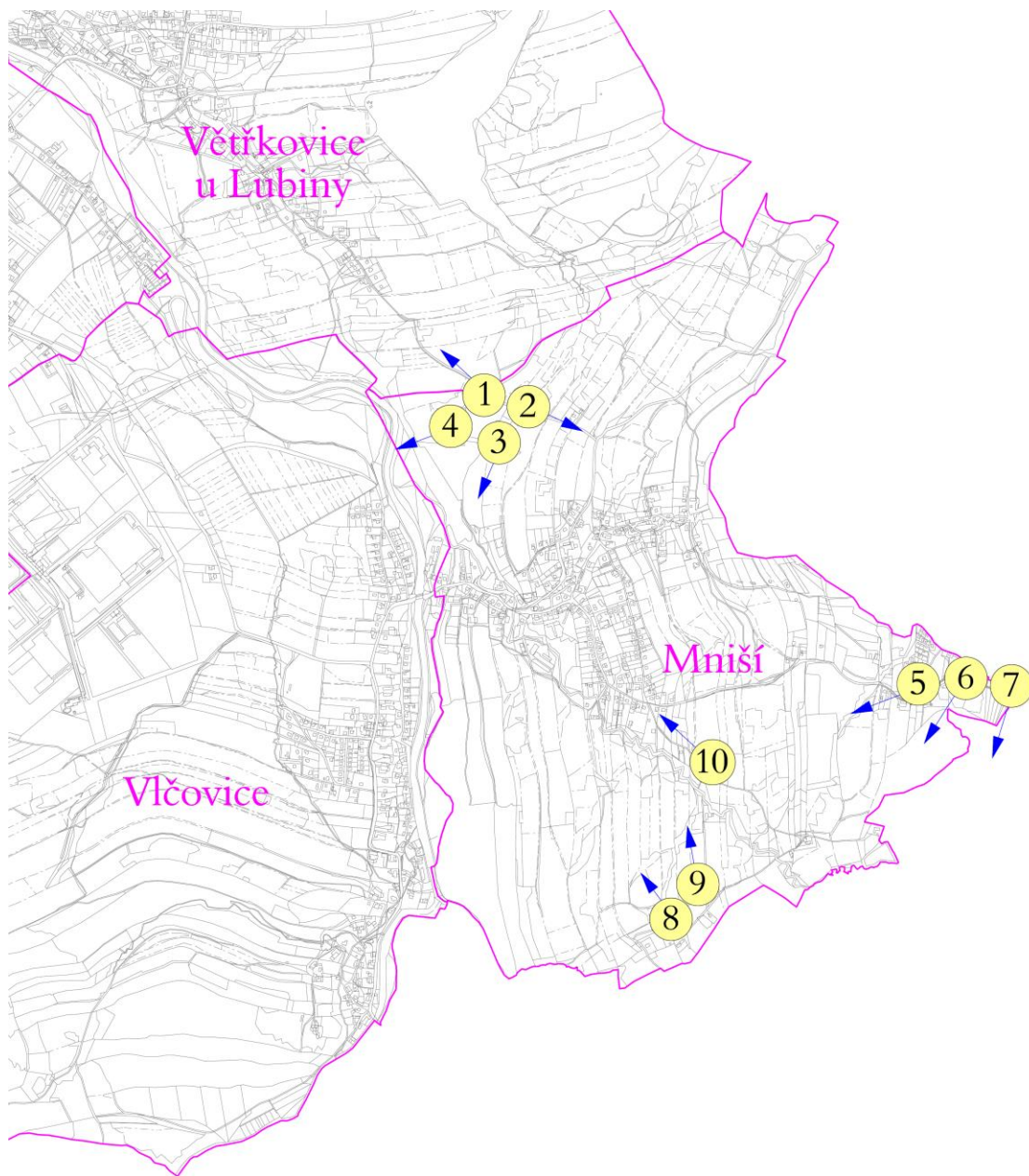
4) Pohled na průmyslový park Kopřivnice ve Vlčovicích ze silnice I/58.



5) Pohled na krajinu v severovýchodní části k.ú., ze silnice I/58.



6) Pohled na krajinu v severovýchodní části k.ú. – Vlčovické louky, ze silnice I/58.



Na schématu jsou zobrazeny čísla dále uváděných fotografií a směr pohledu na území.



1) Kříž s lavičkou na rozhraní k.ú. Větrkovice u Lubiny a Mniší, pod kopcem Velová, u cyklistické trasy 6001, Radhošťská (PG01) a zeleně značené turistické trasy.



2) Pohled od kříže na severní část zástavby v Mniší pod svahy kopce Kazničov (vrchol Kazničova – obec Hukvaldy, k.ú. Sklenov).



3) Pohled o kříže jižním směrem na Hůrku, Holý vrch.



4) Pohled od kříže na zástavbu Kopřivnice a Bílou Horu.



5) Pohled na krajinu v jihovýchodní části k.ú. Mniší od komunikace (značená zelená turistická trasa) do Měrkovic (obec Kozlovice).



6) Pohled na krajinu v jihovýchodní části k.ú. Mniší od komunikace (značená zelená turistická trasa) do Měrkovic (obec Kozlovice).

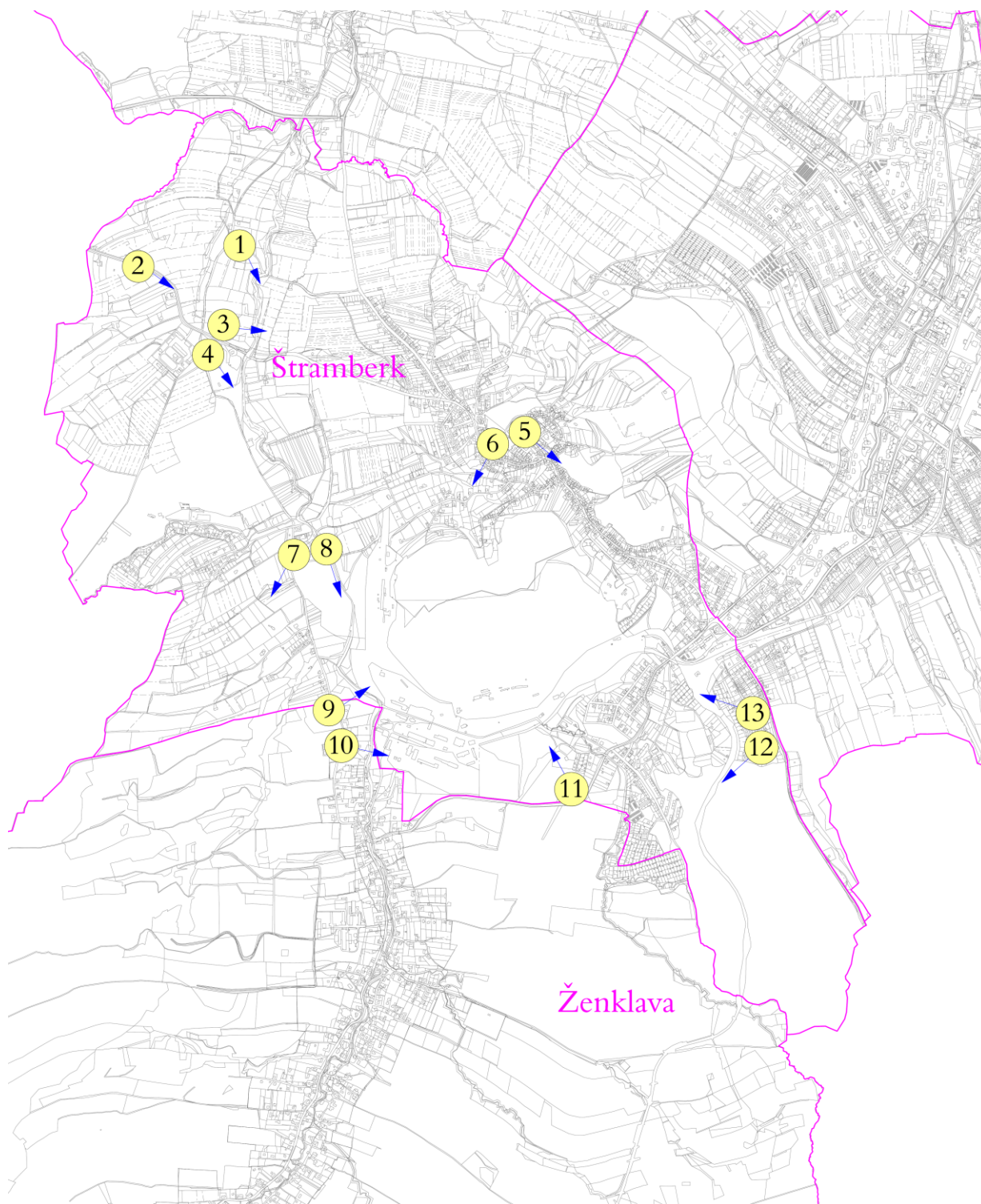


7) Pohled na krajinu v jihovýchodní části k.ú. Mniší od komunikace (značená zelená turistická trasa) do Měrkovic (obec Kozlovice).



8) Pohled na krajinu od zástavby v jižní části k.ú. Mniší směrem k severu, vlevo zástavba Vlčovic, vpravo rozptýlená zástavba v Mniší.

K.ú. Štramberk, město Štramberk



Na schématu jsou zobrazeny čísla dále uváděných fotografií a směr pohledu na území.



1) Pohled na Štramberskou Trúbu od severozápadu, z ul. Závišické.



2) Pohled na Štramberk, Štramberskou Trúbu a Bílou Horu od západu, z ul. Novojičínské.



3) Kostel sv. Kateřiny ve Štramberku v Tamovicích.



4) Pohled na západní část zastavěného území od kostela sv. Kateřiny.



5) Pohled od Štramberské Trúby na ul. Zauličí.



6) Pohled na krajinu od Štramberské Trúby jihozápadním směrem.



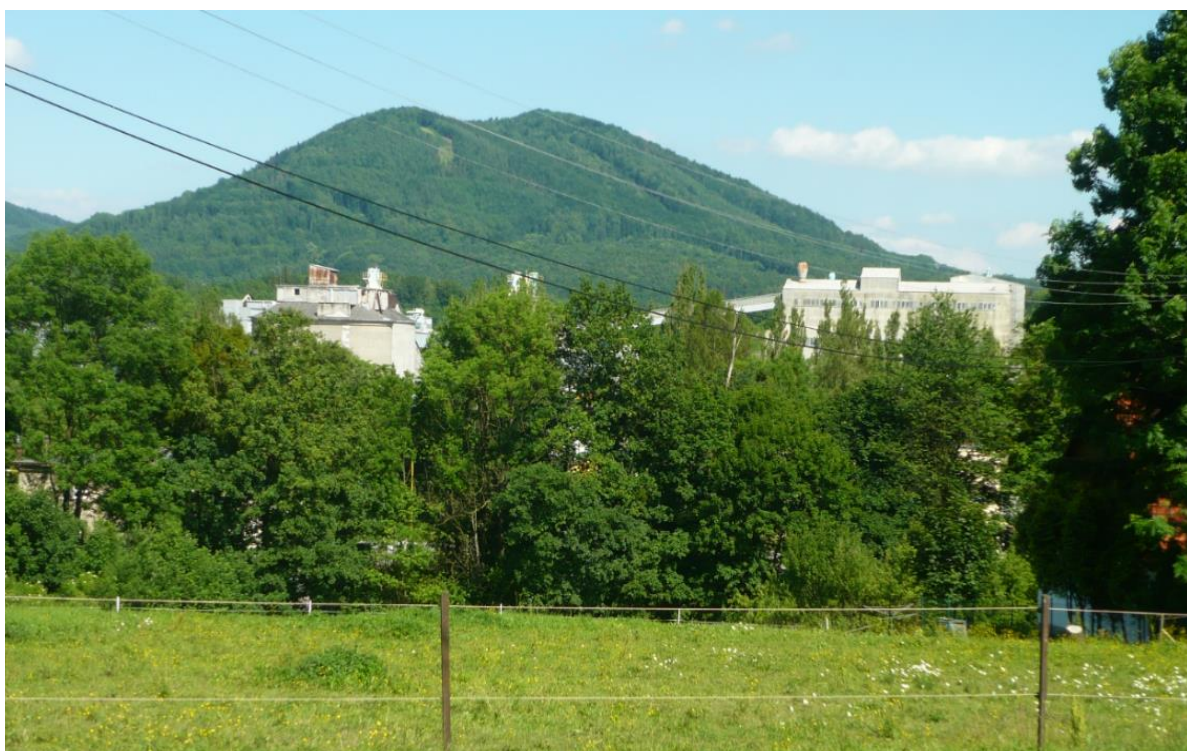
7) Pohled na vodní nádrž, Kotouč a výrobní objekt u železniční vlečky od vodních nádrží z ul. Dolní.



8) Pohled na vodní nádrž jižním směrem z ul. Dolní, v pozadí Velký Javorník.



9) Pohled na odtěženou část Kotouče a plynovou sondu) – plynová sonda je již v k.ú. Ženklava.



10) Pohled na stavby ve vápencovém lomu ze severní části k.ú. Závěšice, v pozadí je Červený Kámen.



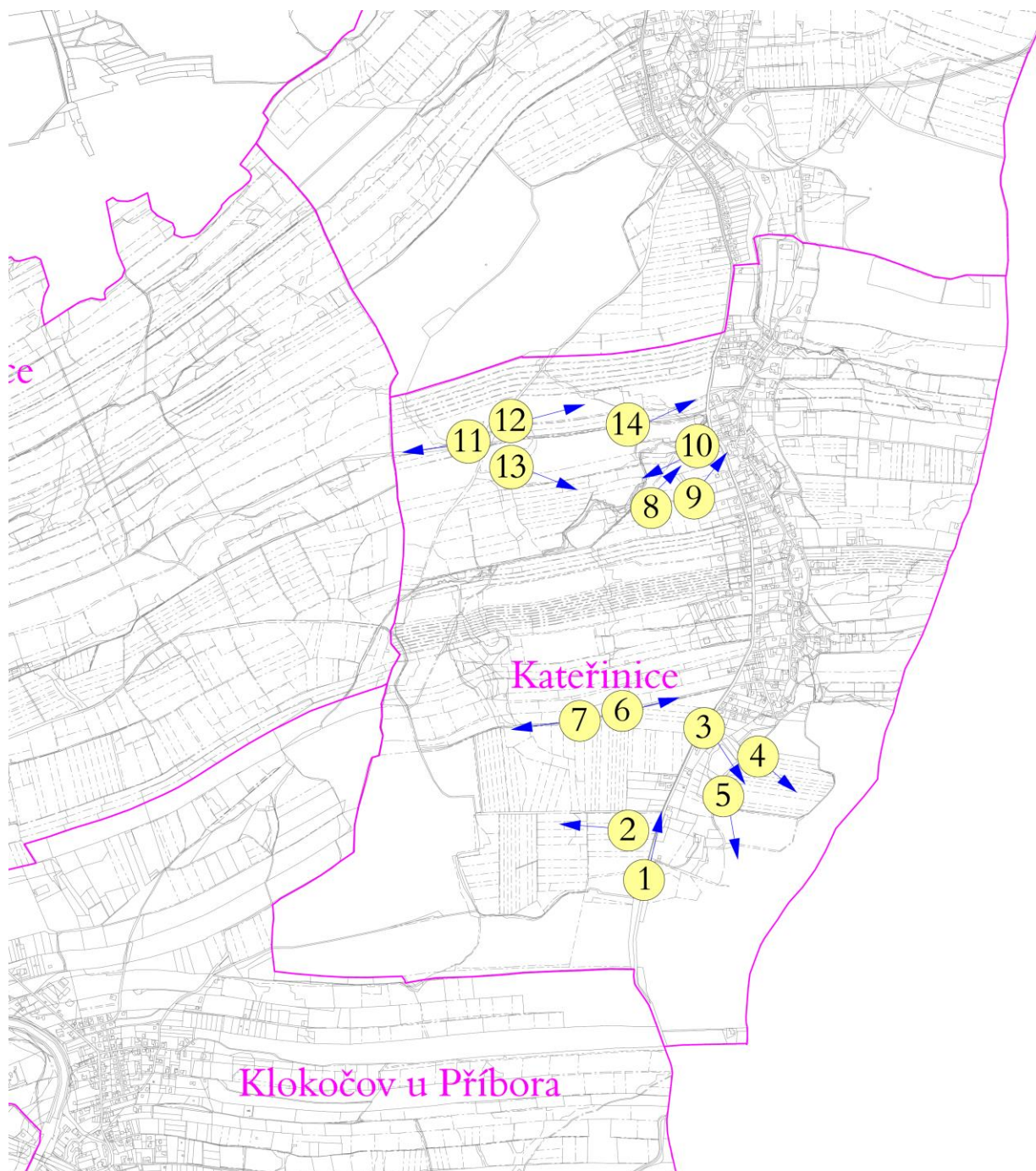
11) Pohled na odtěženou část Kotouče ze silnice II/480.



12) Pohled z ul. Janáčkovy západním směrem (Naučné stezky Lašská – Kopřivnice).



13) Pohled z ul. Janáčkovy severozápadním směrem (Naučné stezky Lašská – Kopřivnice).



Na schématu jsou zobrazeny čísla dále uváděných fotografií a směr pohledu na území.



1) Příjezd do Kateřinic od jihu po silnici III/4806.



2) Pohled na krajinu v jihozápadní části k.ú. - od silnice III/4806.



3) Rybník v jižní části Kateřinic.



4) Pohled na krajinu na východ od rybníku a vedení VVN.



5) Vedení VVN v lese na východ od rybníku.



6) Pohled na jihozápadní část k.ú. od polní cesty.



7) Pohled na západní část k.ú. od polní cesty.



8) Pohled na novostavbu v severozápadní části sídla (dům pro seniory ?).



9) Pohled na zástavbu, vlevo rozestavěný objekt (dům pro seniory ?) od polní cesty.



10) Pohled na novostavbu ze silnice III/4806.



11) Pohled na krajinu a komunikaci propojující Kateřinice se Skotnicí v severozápadní části k.ú.



12) Pohled na krajinu z návrší z komunikace propojující Kateřinice se Skotnicí v severozápadní části k.ú. východním směrem – k sídlu Kateřinice.

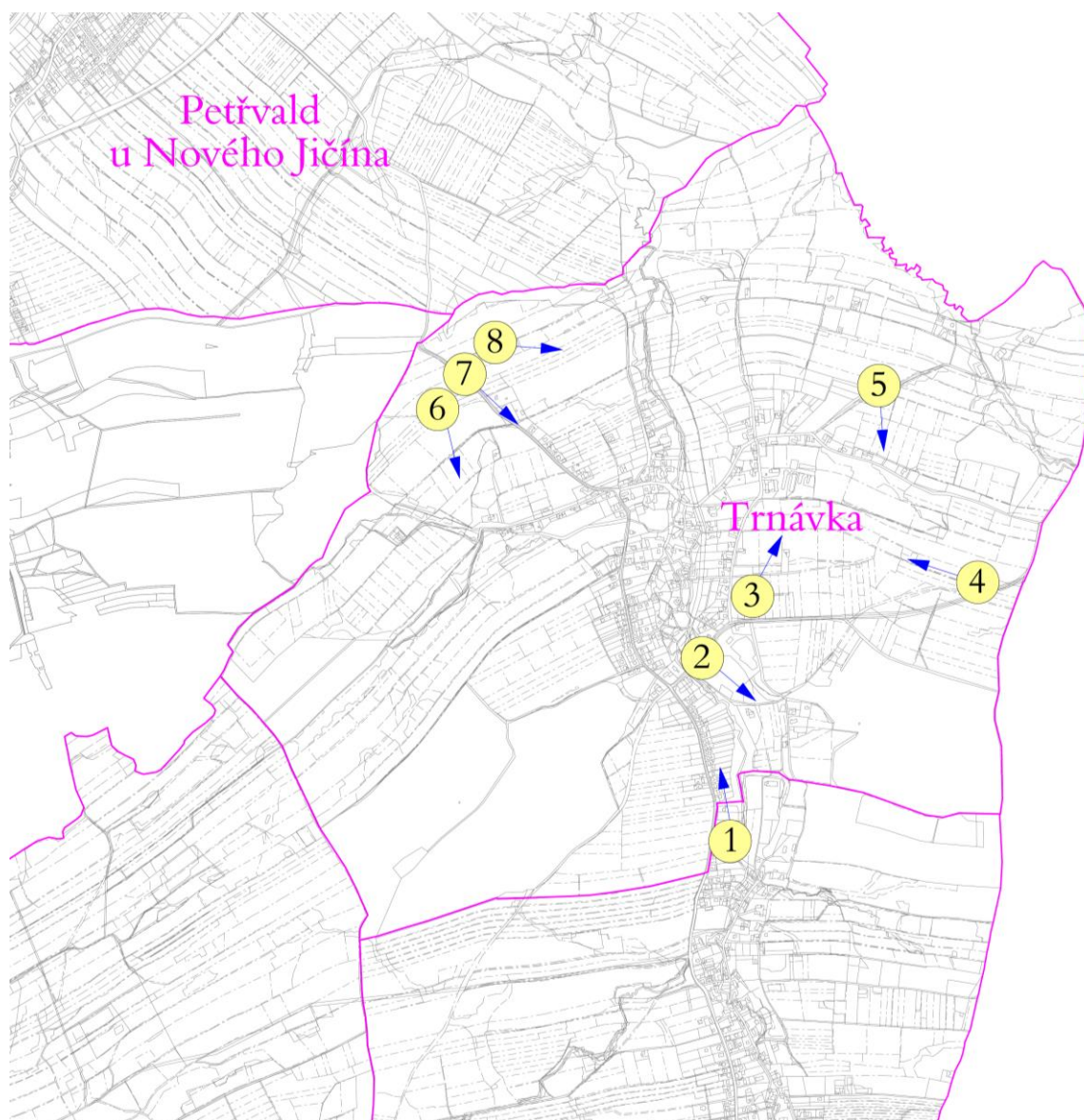


13) Pohled na krajinu z návrší z komunikace propojující Kateřinice se Skotnicí v severozápadní části k.ú., východním směrem – k sídlu Kateřinice.



14) Pohled z komunikace propojující Kateřinice se Skotnicí na věž hasičské zbrojnice a vedení VVN.

K.ú. Trnávka, obec Trnávka



Na schématu jsou zobrazeny čísla dále uváděných fotografií a směr pohledu na území.



1) Příjezd do Trnávky po silnici III/4806 od Kateřinic, tj. z jihu.



2) Pohled na kostel sv. Kateřiny přes rybník (Přírodní rezervace rybníky v Trnávce).



3) Pohled na krajinu ve východní části k.ú., severně od rybníku k vodojemu.



4) Pohled na krajinu ve východní části k.ú. od silnice III/4807 (směr Brušperk) k vodojemu.



5) Pohled na krajinu od komunikace k vodojemu v lokalitě Chabičov (cyklotrasy 6134, Greenway K-M-W (PG01)).



6) Pohled na krajinu v západní části k.ú. od silnice III/4806 (plochy pro SLZ Trnávka).

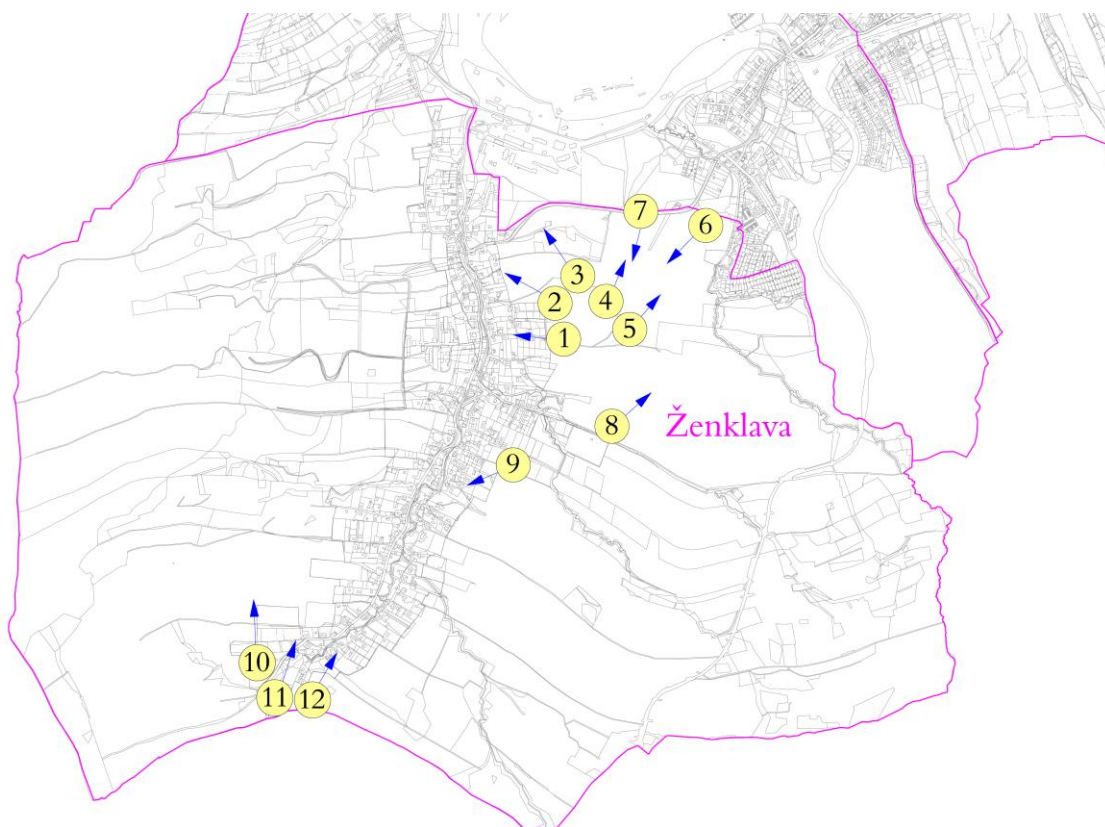


7) Pohled na krajinu v západní části k.ú. od silnice III/4806 (plochy pro SLZ Trnávka).



8) Pohled na krajinu v západní části k.ú. od silnice III/4806 (plochy pro SLZ Trnávka).

K.ú. Ženklava, obec Ženklava



Na schématu jsou zobrazeny čísla dále uváděných fotografií a směr pohledu na území.



1) Pohled na kopec Hlásnici v západní části k.ú. z místní komunikace (lokality u Trigonometru) ve východní části zástavby.



2) Pohled na severovýchodní svahy kopce Hlásnice v západní části k.ú. z lokality u Trigonometru ve východní části zástavby – pozemky nad novostavbou jsou určeny k zástavbě.



3) Pohled na krajinu a severní část zástavby Ženklavy směrem ke kopci Tamovská ve Štramberku (kopec vpravo).



4) Pohled na vápencový lom ve Štramberku z lokality u Trianglu.



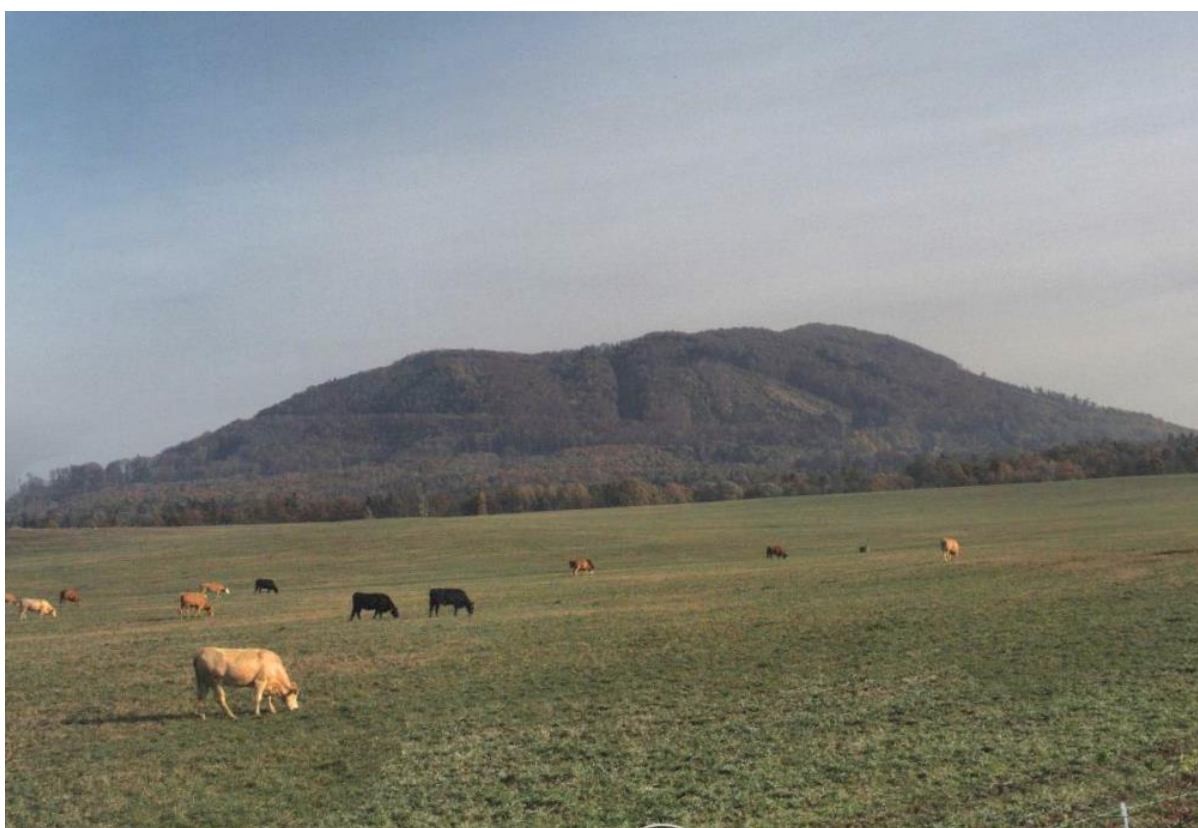
5) Pohled na Bílou Horu z lokality u Trianglu.



6) Pohled na zástavbu Štramberka a Bílou Horu ze silnice II/480 – rozmezí hranic obcí.



7) Pohled na krajinu a vedení VVN ve východní části k.ú. od silnice II/480 k jihu.



8) Pohled na pastviny pod Červeným kamenem z komunikace k železniční stanici.



9) Pohled na Ženklavu z místní komunikace – vlevo věž kostela Navštívení Panny Marie.



10) Pohled na krajinu v jihozápadní části k.ú., směrem ke kopci Hlásnice od silnice II/480.



11) Pohled na krajinu v jihovýchodní části k.ú., ze silnice II/480, od hranice s obcí Veřovice severním směrem.



12) Pohled na krajinu a vedení VVN v jihovýchodní části k.ú., ze silnice II/480, od hranice s obcí Veřovice východním směrem.