



**Zápis č. 2/2018**

**z jednání řídicí skupiny (dále jen „ŘS“)**

**Datum jednání:** 5. 3. 2018

**Místo jednání:** kancelář MÚ Kopřivnice č. 244

**Přítomni:** Mgr. Lenka Galiová, RNDr. Karla Mičálová, Mgr. Eva Tichavská,  
Bc. Marie Kurečková, Jiřina Mikulenková, Bc. Žaneta Minksová, DiS.

**Omluveni:** Zdeněk Vajda, Stanislav Šimíček

**Program jednání:**

- vyhodnocení veřejného připomínkování pracovní verze III. střednědobého plánu sociálních služeb na území města Kopřivnice se zapojením města Štramberk a obcí Závěšice a Ženklava na období 2018 – 2021.

Jednání zahájila Mgr. Galiová, která přivítala přítomné členy řídicí skupiny a přednesla body jednání:

1. V rámci připomínkového řízení, které proběhlo od 19. 2. do 4. 3. 2018, byly doručeny celkem 3 podněty. Dva podněty se týkaly formální úpravy textu, 1 podnět se týkal zřízení a podpory služby Senior taxi pro seniory a osoby se zdravotním postižením.
2. Řídicí skupina byla informována o záměru vyhlásit v r. 2018 další ročník ankety „Osobnost roku 2017 v sociální oblasti v Kopřivnici“.

**Stanovisko řídicí skupiny:**

1. ŘS se rozhodla nezpracovat podnět o zřízení Senior taxi do III. střednědobého plánu sociálních služeb, podnět bude postoupen vedení města Kopřivnice, další 2 podněty budou zapracovány do textu III. střednědobého plánu sociálních služeb. Výsledný dokument je tímto doporučen k předložení ke schválení orgánům jednotlivých měst a obcí.
2. ŘS vzala na vědomí informaci o záměru vyhlášení dalšího ročníku ankety „Osobnost roku 2017 v sociální oblasti v Kopřivnici“. Termín a postup bude upřesněn (pravděpodobně říjen 2018).

## **Usnesení řídicí skupiny (dále jen ŘS) ze dne 5. 3. 2018:**

### **2018/6**

ŘS po projednání schvaluje vypořádání připomínek z veřejného připomínkování III. střednědobého plánu rozvoje sociálních služeb na území města Kopřivnice se zapojením města Štramberk a obcí Závěšice, Ženkla na období 2018 - 2021 ve znění tohoto zápisu.

### **2018/7**

ŘS schvaluje návrh III. střednědobého plánu rozvoje sociálních služeb na území města Kopřivnice se zapojením města Štramberk a obcí Závěšice, Ženkla na období 2018 – 2021 ve znění dle přílohy č. 1 a ukládá OSV a zapojeným obcím předložit návrh III. střednědobého plánu sociálních služeb na území města Kopřivnice se zapojením města Štramberk a obcí Závěšice a Ženkla na období 2018 – 2021 ke schválení orgánům jednotlivých měst a obcí.

Zapsala: Bc. Žaneta Minksová, DiS.

Ověřila: Mgr. Lenka Galiová

# **III. střednědobý plán sociálních služeb**

**na území města Kopřivnice se zapojením města  
Štramberk a obcí Závišice a Ženklava  
na období 2018-2021**



Dokument vznikl v procesu komunitního plánování sociálních služeb  
(duben 2016 - únor 2018)

## **Vize:**

Kopřivnicko – region spokojených a aktivních občanů.

## **Poslání plánu:**

Informujeme a zapojujeme uživatele, poskytujeme kvalitní sociální služby pro všechny v prostředí vzájemné důvěry.

## **Zpracovatelský tým:**

Na zpracování III. komunitního plánu se podíleli členové třech pracovních skupin složených ze zástupců poskytovatelů a uživatelů sociálních služeb, dále zástupci měst Kopřivnice a Štramberk a obcí Závašice a Ženklaava.

## **Průběh schvalování (předpokládané termíny):**

Zastupitelstvo města Kopřivnice:	26. 04. 2018
Zastupitelstvo města Štramberk:	14. 03. 2018
Zastupitelstva obce Závašice:	dosud nestanoveno
Zastupitelstva obce Ženklaava:	12. 03. 2018

## Obsah:

<b>ÚVOD</b> .....	6
<b>1. PRINCIPY KOMUNITNÍHO PLÁNOVÁNÍ SOCIÁLNÍCH SLUŽEB</b> .....	7
<b>2. HISTORIE PROCESU KOMUNITNÍHO PLÁNOVÁNÍ</b> .....	9
2.1 První plánovací období .....	9
2.2 Druhé plánovací období .....	9
<b>3. PŘÍPRAVA NOVÉHO PLÁNU SOCIÁLNÍCH SLUŽEB - TŘETÍ PLÁNOVACÍ OBDOBÍ</b> .....	11
3.1 Změny v organizační struktuře a zřizovací listině .....	11
3.2 Základní charakteristika území .....	13
3.2.1 Demografické údaje území .....	14
3.2.2 Vybrané statistické údaje území .....	14
<b>4. ZJIŠŤOVÁNÍ POTŘEB OBČANŮ</b> .....	18
4.1 Mapování potřeb veřejnosti .....	18
4.1.1 Shrnutí výsledku mapování .....	18
4.2 Finanční analýza .....	19
4.3 Jednání pracovních skupin .....	21
<b>5. POPIS STÁVAJÍCÍ SÍTĚ POSKYTOVATELŮ</b> .....	22
<b>6. PŘEHLED PRIORIT, OPATŘENÍ A AKTIVIT</b> .....	25
<b>7. UDRŽITELNOST PROCEU, VYHODNOCOVÁNÍ PLNĚNÍ A ZMĚNY PLÁNU</b> .....	35
<b>SEZNAM ZKRATEK</b> .....	41
<b>ZDROJE</b> .....	41
<b>SEZNAM OBRÁZKŮ</b> .....	43
<b>SEZNAM TABULEK</b> .....	43
<b>SEZNAM GRAFŮ</b> .....	43

## ÚVOD

Střednědobý plán rozvoje sociálních služeb je výsledkem dohody mezi zadavateli, poskytovateli a uživateli sociálních služeb. Plánování sociálních služeb probíhá komunitní metodou. Jedná se o otevřený proces zjišťování potřeb a zdrojů a hledání nejlepších řešení v oblasti sociálních služeb tak, aby odpovídaly místním specifikům i potřebám jednotlivých občanů. Základní hodnoty komunitního plánování v sociálních službách souvisejí především s principy sociálního začleňování, zvyšováním dostupnosti potřebných služeb a zvyšováním kvality poskytovaných služeb.

Základní filozofií pro tvorbu plánu je poskytovat služby na základě skutečně zjištěných potřeb, které respektují individuální přístup k člověku, důstojnost a soukromí člověka, dodržují lidská práva, rovnoprávný přístup a rozvíjejí schopnosti každého člověka. Cílem je poskytování sociálních služeb za co nejvýhodnějších ekonomických podmínek.

# 1. PRINCIPY KOMUNITNÍHO PLÁNOVÁNÍ SOCIÁLNÍCH SLUŽEB

Komunitní plán vychází z těchto základních principů:

## 1. Partnerství a spolupráce – bez dohody není plánování sociálních služeb

Střednědobý plán sociálních služeb je dohoda mezi uživateli, poskytovateli a zadavatelem nejen o záměrech a cílech, ale také o způsobu a postupu realizace odsouhlasených aktivit.

## 2. Posílení principů občanské společnosti

Každý má právo starat se o věci veřejné. Plánování propojuje aktivitu a potřeby občanů s rozhodováním samosprávy.

## 3. Bez uživatelů není plánování sociálních služeb

Teprve dosáhneme-li svobodného, aktivního a rovného zapojení uživatelů na všech úrovních, můžeme hovořit o plánování sociálních služeb. Princip pozitivní diskriminace při zapojování uživatelů je užitečný. Cílem pro uživatele je poskytnout jim takovou asistenci, aby byli při plánování sociálních služeb rovnocennými partnery těch ostatních – poskytovatelů a představitelů měst a obcí.

## 4. Vše je veřejné

Plánování sociálních služeb se zabývá věcmi veřejnými. Informace o dění v plánování sociálních služeb jsou veřejně dostupné a jednání jsou otevřená. Informace o průběhu a výstupech plánování jsou veřejnosti aktivně předávány v průběhu celého procesu.

## 5. Svoboda vyjadřování

Každý má právo se vyjádřit. Je legitimní mluvit za sebe samotného i bez pověření, funkce či mandátu od zájmové skupiny.

## 6. Rovnost mezi všemi účastníky

Nikdo nesmí být vylučován a diskriminován. Organizace a procesy plánování sociálních služeb musí zajistit všem účastníkům rovnost postavení a hlasu v průběhu všech jednání.

## 7. Průběh je stejně důležitý jako výsledek

Kvalitně probíhající proces plánování sociálních služeb je pro komunitu stejně přínosný jako vlastní plán. Kvalita výstupů plánování je přímo úměrná kvalitě jeho průběhu.

## 8. Legitimita

Legitimitu sociálním službám dávají přání a potřeby uživatelů (budoucích uživatelů). Jsou základnou, na které stojí plánování sociálních služeb. Uživatelům je nutné vytvářet podmínky, aby mohli vyslovovat svá přání i potřeby a tam, kde to jde, i sami hledat řešení, hledat nebo pojmenovávat potřeby.

## 9. Cyklický proces

Plán sociálních služeb je dokument vyžadující pravidelnou aktualizaci, protože představuje stále se opakující proces. Témata a problémy se opakují a je potřeba se jimi znovu zabývat a řešit je.

## **10. Řešit dosažitelné**

Plánování může být zaměřeno na jeden nebo více problémů v sociální oblasti. Šíře záběru musí být přiměřená místnímu společenství, jeho podmínkám, přání lidí a lidským i materiálním zdrojům. Výsledek komunitního plánování je vždy kompromis mezi přáním a možnostmi materiálních, finančních a lidských zdrojů.

## 2. HISTORIE PROCESU KOMUNITNÍHO PLÁNOVÁNÍ

Záměr vytvořit Komunitní plán sociálních služeb byl schválen ve Strategickém plánu rozvoje města Kopřivnice pro období 2007-2022 jako jedna z aktivit (S1.1.5) v prioritní oblasti Sociální zázemí, priorita S.1 Rozvoj sociální a zdravotnické infrastruktury a služeb, Opatření S.1.1 Rozvoj sociálních a zdravotnických služeb pro všechny skupiny obyvatel a jejich propagace.

Stávající Strategický plán rozvoje města Kopřivnice v prioritní oblasti Sociální zázemí vychází mimo jiné z II. střednědobého plánu sociálních služeb města Kopřivnice se zapojením města Štamberk a obcí Závěšice a Ženkla na období 2013-2016, konkrétně v prioritě D.1 Sociální a zdravotní služby. Vzhledem k tomu, že strategický plán je navržen do roku 2022, počítá tento dokument s tím, že v prioritní oblasti Sociální zázemí budou opatření modifikována na základě aktualizace příslušných dokumentů, tedy i komunitního plánu<sup>1</sup>.

### 2.1 První plánovací období

První kroky spojené s plánováním sociálních služeb jsou spojeny s vydáním Katalogu sociálních služeb, který vznikl v roce 2005. V roce 2006 byla vytvořena triáda plánu sociálních služeb. V roce 2007 vznikly v rámci procesu plánu sociálních služeb řídicí skupina a tři pracovní skupiny: „Osoby se zdravotním postižením, znevýhodněním a jiným omezením“, „Senioři“ a „Osoby v tíživé životní situaci“. V prosinci roku 2007 byla schválena Základní listina plánu sociálních služeb v Kopřivnici. Po projednání s veřejností a zapracování připomínek byl v prosinci roku 2008 schválen zastupitelstvem města „**I. střednědobý plán rozvoje sociálních služeb v Kopřivnici na období 2009-2012**“. Území, pro které byl tento plán sestaven, je vymezeno správním územím obce Kopřivnice.

### 2.2 Druhé plánovací období

Příprava navazujícího plánu ve druhém plánovacím období byla spojena s realizací projektu „Plánování rozvoje sociálních služeb v Kopřivnici na období 2013-2016 – II. plánovací období“, který byl podpořen dotací z Operačního programu lidské zdroje a zaměstnanost. Obsahem projektu bylo vytvořit **elektronický katalog sociálních služeb** (dostupný na <http://www.socialnisluzbykoprivnice.cz/>), zapojit obce ze správního území obce s pověřeným obecním úřadem do procesu komunitního plánování, provedení kvalitativních výzkumů zaměřených na šetření potřeb obyvatelstva a sestavit **II. střednědobý plán na období 2013-2016**.

Spolupráci s obcemi se podařilo navázat na základě uzavřené smlouvy o spolupráci. Tato smlouva byla postupně schválena jednotlivými zastupitelstvy měst Kopřivnice a Štamberk a obcemi Závěšice a Ženkla na přelomu roku 2011 a 2012. Nově bylo tedy definováno

---

<sup>1</sup> Strategický plán rozvoje města Kopřivnice, září 2014, str. 29, dostupné na: [http://www.koprivnice.cz/urad/dokumenty/SP\\_Koprivnice\\_finalni\\_dokument\\_2014.pdf](http://www.koprivnice.cz/urad/dokumenty/SP_Koprivnice_finalni_dokument_2014.pdf)

území, pro které se komunitě plánovalo, obce se aktivně zapojily i do jednání pracovních skupin a řídicí skupiny, což se projevilo i úpravou Základní listiny plánu sociálních služeb na území města Kopřivnice a správního obvodu obce s pověřeným obecním úřadem.

II. střednědobý plán sociálních služeb města Kopřivnice se zapojením města Štramberk a obcí Závěšice a Ženklaava na období 2013-2016 byl připravován v období dubna 2011 – února 2013 a jednotlivými zastupitelstvy měst a obcí byl schválen v průběhu měsíce března 2013. V průběhu prosince 2016 schválila jednotlivá zastupitelstva měst a obcí prodloužení platnosti II. střednědobého plánu, a to do konce roku 2017.

### **3. PŘÍPRAVA NOVÉHO PLÁNU SOCIÁLNÍCH SLUŽEB – TŘETÍ PLÁNOVACÍ OBDOBÍ**

Proces přípravy III. střednědobého plánu sociálních služeb na další období byl zahájen na počátku roku 2016 (dále jen „III. střednědobý plán“). Období, na které bude komunitní plán sestaven, bylo opět stanoveno na čtyři roky s tím, že primárním cílem komunitního plánování je plánovat služby sociální, pokud však bude potřeba se zabývat službami návaznými, bude se komunitní plánování zabývat i těmito službami. Bylo konstatováno, že na území působí stabilní síť sociálních služeb, přičemž hlavním cílem je zachovat síť sociálních služeb tak, aby jejich poskytování bylo kvalitní a reagovalo na potřeby občanů území.

Obce zapojené do procesu komunitního plánování ve druhém plánovacím období potvrdily svůj záměr i nadále spolupracovat na pokračování v procesu plánování na nové období. Proto byla v průběhu června 2016 zastupitelstvy jednotlivých měst a obcí<sup>2</sup> uzavřena smlouva o vzájemné spolupráci za účelem zpracování III. střednědobého plánu rozvoje sociálních služeb na území města Kopřivnice a správního obvodu obce s pověřeným obecním úřadem na období 2017-2020 (dále jen „III. střednědobý plán“). Současně byla provedena a jednotlivými zastupitelstvy schválena revize Základní listiny plánu sociálních služeb na území města Kopřivnice a správního obvodu obce s pověřeným obecním úřadem<sup>3</sup> včetně změny ve struktuře pracovních skupin.

Roli koordinátora a garanta plánování rozvoje sociálních služeb v Kopřivnici na III. plánovací období na sebe opět vzalo město Kopřivnice.

V souvislosti se schváleným prodloužením II. střednědobého plánu došlo ke změně třetího plánovacího období, a to na léta 2018-2021.

Postup realizace přípravy III. střednědobého plánu sociálních služeb byl průběžně projednáván v pracovních skupinách a v řídicí skupině.

III. střednědobý plán sociálních služeb byl připravován v souladu s principy komunitního plánování sociálních služeb Moravskoslezského kraje.

#### **3.1 Změny v organizační struktuře a zřizovací listině**

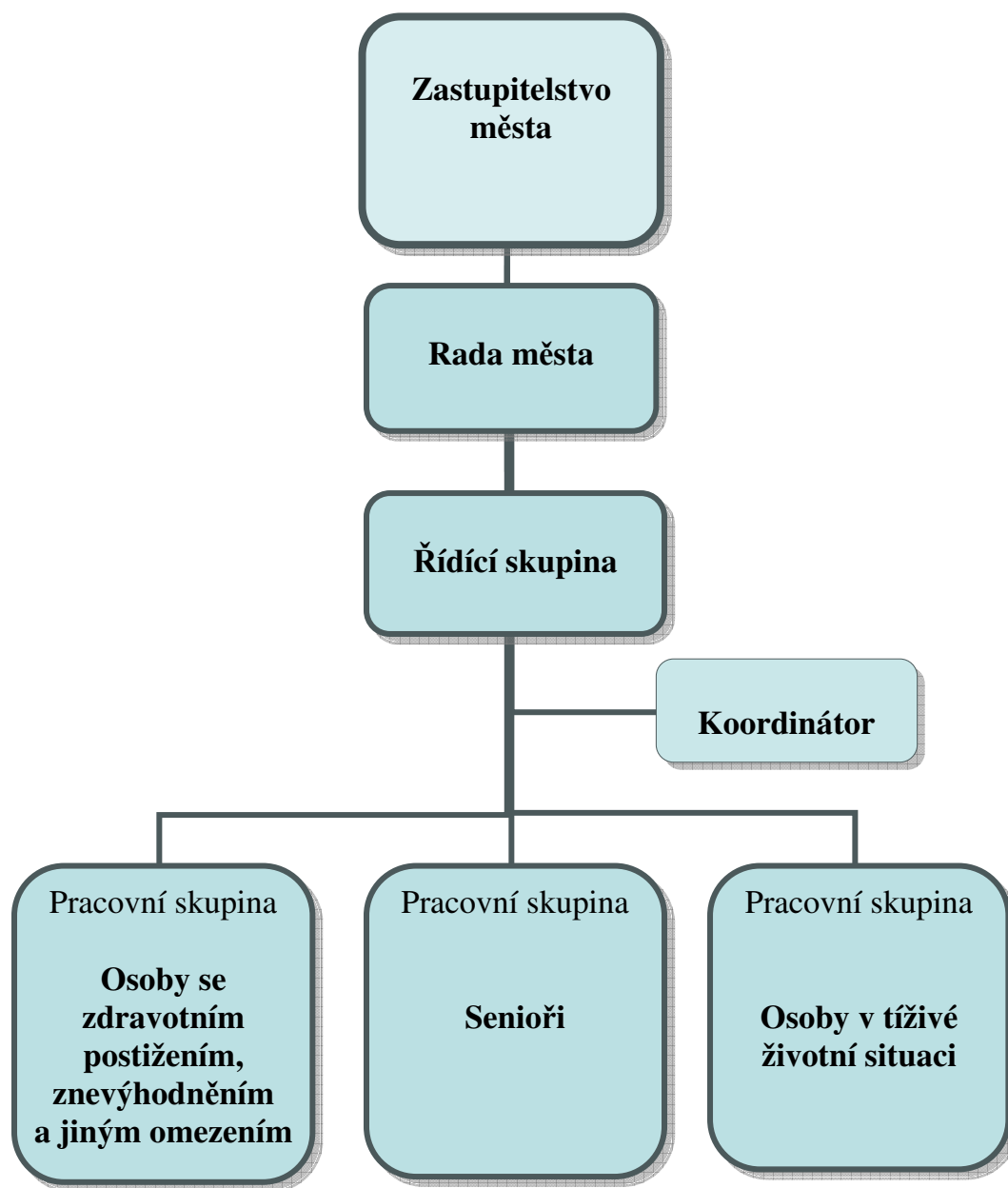
V rámci přípravy III. střednědobého plánu sociálních služeb, na základě zkušeností z předchozích let, byly opět provedeny změny v Základní listině, z nichž nejvýraznější bylo zrušení pracovní skupiny „poskytovatelé“ a nově jmenování členů pracovních skupin.

---

<sup>2</sup> Zastupitelstvo města Kopřivnice dne 23.6.2016 č. 310, Zastupitelstvo města Štamberk dne 22.6.2016 č. 134/9/ZM/2016, Zastupitelstvo obce Závěšice dne 1.6.2016 č. 207/2016 b), Zastupitelstvo obce Ženklaava dne 22.6.2016 č. 9

<sup>3</sup> Dostupná na: [http://www.koprivnice.cz/socialni\\_oblast/planovani\\_soc\\_sluzeb/zakladni\\_listina.pdf](http://www.koprivnice.cz/socialni_oblast/planovani_soc_sluzeb/zakladni_listina.pdf)

Obrázek 1: Organizační struktura plánování sociálních služeb v Kopřivnici se zapojením města Štramberk a obcí Ženklava a Závašice



Zdroj: vlastní

### Řídící skupina

Je tvořena delegačním principem z titulu funkce: garantem Rady města Kopřivnice pro sociální oblast, vedoucím odboru sociálních věcí a zdravotnictví, vedoucími jednotlivých pracovních skupin, zástupci města Štramberk a obcí Závašice a Ženklava, koordinátorem sociálních služeb. Řídící skupina činí zásadní rozhodnutí a je zodpovědná za průběh procesu plánování sociálních služeb. Jednání řídicí skupiny **je neveřejné**. Nicméně zápisy jsou vždy zveřejňovány.

## Pracovní skupina

Je minimálně sedmičlenná, přičemž musí být zachováno pravidlo triády, tj. že členem pracovní skupiny jsou zpravidla zástupci uživatelů, poskytovatelů a zadavatele.

Pracovní skupiny:

- řeší konkrétní problémy a úkoly dané oblasti,
- navrhují priority,
- podávají připomínky.

Vedoucí pracovní skupiny jsou členy řídicí skupiny. Jednání pracovních skupin **jsou veřejná** a může se jich účastnit každý občan, který má o projednávanou oblast zájem, podmínky možnosti hlasování jsou však upraveny jednacím řádem skupiny. Veřejnost má právo vyjádřit svůj názor, podávat návrhy a podněty k řešení v pracovní skupině.

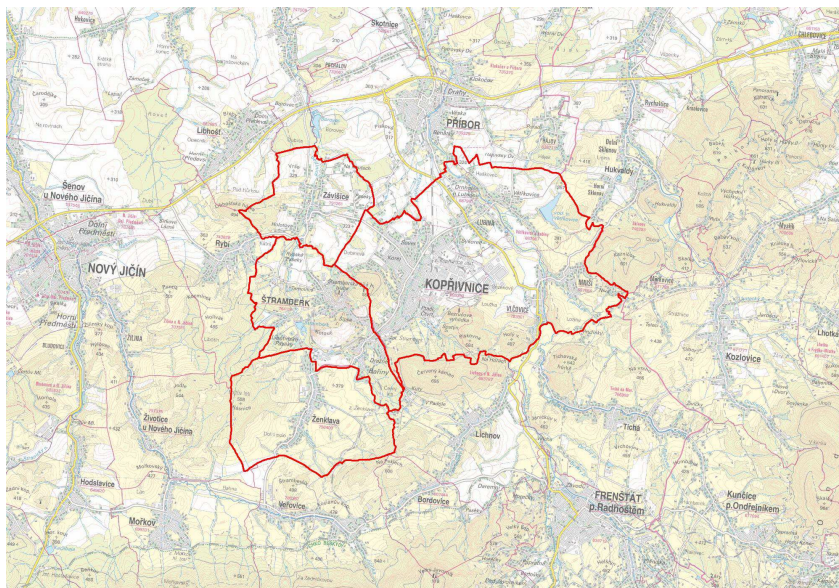
## Koordinátor

Je zodpovědný za řízení procesu zpracování střednědobého plánu sociálních služeb. Je členem řídicí skupiny.

## 3.2 Základní charakteristika území

Plán sociálních služeb se vztahuje na území správního obvodu Kopřivnice – obce s pověřeným obecním úřadem (POÚ), která zahrnuje vedle města Kopřivnice (včetně místních částí Lubina, Mniší a Vlčovice) město Štamberk a obce Závašice a Ženklaava. Všechny tyto obce administrativně náleží okresu Nový Jičín, který zahrnuje 54 obcí s celkovou výměrou 881,59 km<sup>2</sup> a 151 737 obyvateli<sup>4</sup>. Město Kopřivnice je jednou z pěti obcí s rozšířenou působností a jednou z osmi obcí s pověřeným obecním úřadem v rámci okresu. Území POÚ Kopřivnice zaujímá rozlohu 53 km<sup>2</sup>, na tomto území žije celkem 27 794 obyvatel (k 31.12.2016).

Obrázek 2: Mapa správního území města Kopřivnice a Štamberk a obcí Závašice a Ženklaava



Zdroj: vlastní

---

<sup>4</sup> K 1.1.2017

### 3.2.1 Demografické údaje území

Základní demografické údaje území POÚ Kopřivnice, dle jednotlivých obcí, pohlaví a věkové struktury jsou uvedeny v tabulce č. 1

Tabulka č. 1. Počet a struktura obyvatel ve správním území POÚ Kopřivnice (údaje vždy k 31.12. daného roku)

Město/obec	Počet obyvatel celkem		Pohlaví				Věková skupina					
			muži		ženy		0-14		15-64		65 a více	
	2011	2016	2011	2016	2011	2016	2011	2016	2011	2016	2011	2016
<b>Kopřivnice</b>	22 825	22 237	11 224	10 974	11 601	11 263	3 436	3 285	16 375	15 091	3 014	3 861
<b>Štramberk</b>	3 385	3 455	1 680	1 721	1 705	1 734	496	532	2 271	2 228	618	695
<b>Závišice</b>	937	1 020	475	528	462	492	165	198	637	658	135	164
<b>Ženkla</b>	1 024	1 082	514	554	510	528	179	197	708	724	137	161
<b>Celkem</b>	<b>28 171</b>	<b>27 794</b>	<b>13 893</b>	<b>13 777</b>	<b>14 278</b>	<b>14 017</b>	<b>4 275</b>	<b>4 212</b>	<b>19 991</b>	<b>18 701</b>	<b>3 904</b>	<b>4 881</b>

Zdroj: Český statistický úřad, Veřejná databáze

Oproti předchozímu plánovacímu období došlo k mírnému poklesu počtu obyvatel na území. Kromě Kopřivnice ve všech sledovaných obcích obyvatelstvo přibylo. K největšímu nárůstu (témě 1000 obyvatel) došlo ve věkové skupině osob od 65 let, což kopíruje celorepublikový trend. U věkové kategorie do 14 let došlo v případě Kopřivnice k mírnému poklesu, v ostatních sledovaných obcích je zaznamenán nárůst, což může být způsobeno stěhováním mladých rodin do těchto obcí.

### 3.2.2 Vybrané statistické údaje území

Vzhledem k tomu, že sociální služby zajišťují pomoc a podporu osobám za účelem sociálního začlenění nebo prevence sociálního vyloučení a reagují na nepříznivou sociální situaci způsobenou věkem či zdravotním stavem, ale také např. krizovou životní situací, sociálně znevýhodněným prostředím, byly zpracovány pro dané území vybrané statistické údaje uvedené níže.

Strukturu obyvatel z hlediska zdravotního znevýhodnění dokreslují dva ukazatele:

- počet platných průkazů osob se zdravotním postižením (průkaz TP, ZTP nebo ZTP/P), na který má nárok osoba starší 1 roku s tělesným, smyslovým nebo duševním postižením charakteru dlouhodobě nepříznivého zdravotního stavu, které podstatně omezuje její schopnost pohyblivosti nebo orientace, včetně osob s poruchou autistického spektra, tedy počet osob se zdravotním postižením omezujícím schopnost pohyblivosti nebo orientace včetně osob s poruchou autistického spektra,
- počet osob s priznaným příspěvkem na péči, tedy osob, které z důvodu dlouhodobě nepříznivého zdravotního stavu potřebují v zákonem stanoveném rozsahu pomoc jiné fyzické osoby při péči o vlastní osobu a při zajištění soběstačnosti.

Tabulka č. 2: Počet platných průkazů osob se zdravotním postižením podle stupně postižení (údaje vždy k 31.12. daného roku)

Obec	2011				2016			
	TP	ZTP	ZTP/P	celkem	TP	ZTP	ZTP/P	celkem
Kopřivnice	258	473	202	933	42	441	242	725
Štramberk	47	96	21	167	8	72	19	99
Závišice	5	15	5	25	1	16	5	22
Ženklaava	17	28	10	55	4	21	10	35
<b>Celkem</b>	<b>327</b>	<b>612</b>	<b>238</b>	<b>1 180</b>	<b>55</b>	<b>550</b>	<b>276</b>	<b>881</b>

Zdroj: Údaje za r. 2011 vlastní zpracování, údaje za r. 2016 Úřad práce ČR, kontaktní pracoviště Kopřivnice

Poznámka: TP – středně těžké funkční postižení, ZTP – těžké funkční postižení, ZTP/P – zvláště těžké nebo úplné funkční postižení s potřebou průvodce

Ze srovnání vývoje vydaných průkazů osob se zdravotním postižením vyplývá, že došlo k výraznému poklesu celkově vydaných průkazů, a to zejména u průkazů TP z jejichž držení nevyplývají téměř žádné výhody. Pokles vydaných průkazů taktéž souvisí se změnou legislativy a změnou posuzování zdravotního postižení, které je předpokladem pro vydání průkazu. O vydání průkazu si tak zřejmě žádají občané, kteří jsou již poučení (pracovníci ÚP či lékaři), zda je pravděpodobnost získání průkazu ZTP či ZTP/P.

Tabulka č. 3: Počet průměrně vyplacených dávek příspěvku na péči dle věku žadatele (údaje vždy k 31.12. daného roku)

Obec	2011			2016		
	věk žadatele 0-18	věk žadatele 18 a více	celkem	věk žadatele 0-18	věk žadatele 18 a více	celkem
Kopřivnice	57	476	533	83	578	661
Štramberk	2	71	73	4	85	89
Závišice	0	14	14	0	23	23
Ženklaava	4	26	30	5	26	31
<b>Celkem</b>	<b>63</b>	<b>587</b>	<b>650</b>	<b>92</b>	<b>712</b>	<b>804</b>

Zdroj: Údaje z r. 2011 Městský úřad Kopřivnice, odbor sociálních věcí, údaje z r. 2016 Úřad práce ČR, kontaktní pracoviště Kopřivnice

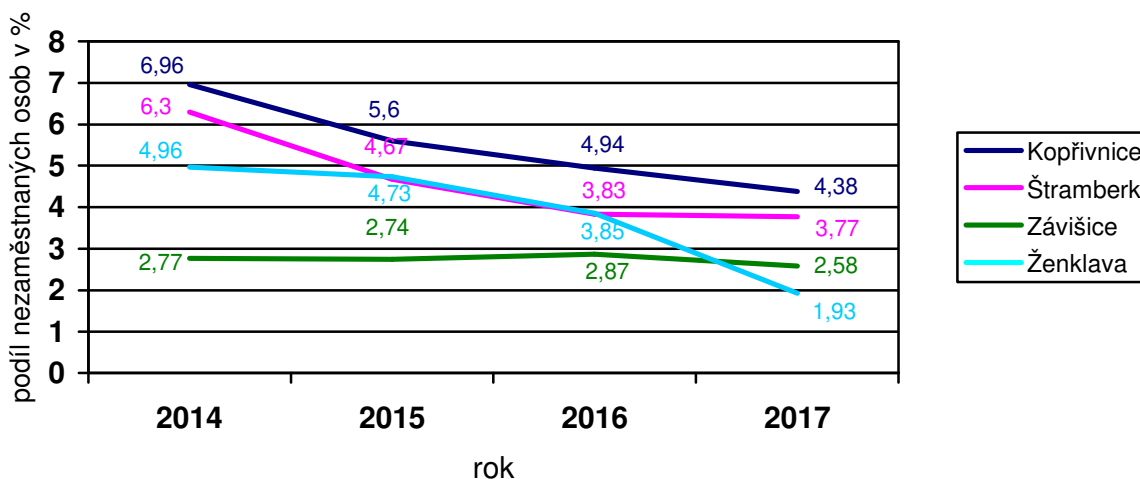
Tabulka č. 4: Počet průměrně vyplacených dávek příspěvku na péči dle stupně závislosti žadatele (údaje vždy k 31.12. daného roku)

Obec	2011				2016			
	žadatel – stupeň závislosti				žadatel – stupeň závislosti			
	I – lehká	II – středně-těžká	III - těžká	IV - úplná	I - lehká	II – středně-těžká	III - těžká	IV - úplná
Kopřivnice	207	168	107	51	216	218	150	77
Štramberk	28	25	7	13	27	33	18	11
Závišice	2	4	5	3	7	5	7	4
Ženklaava	8	14	6	2	10	13	5	3
<b>Celkem</b>	<b>245</b>	<b>221</b>	<b>125</b>	<b>69</b>	<b>260</b>	<b>269</b>	<b>180</b>	<b>95</b>

Zdroj: Údaje z r. 2011 Městský úřad Kopřivnice, odbor sociálních věcí, údaje z r. 2016 Úřad práce ČR, kontaktní pracoviště Kopřivnice

Srovnáním tabulek č. 3 a 4 lze konstatovat, že dochází k celkovému nárůstu osob pobírajících Příspěvek na péči, tedy osob, které potřebují péči z důvodu zdravotního stavu či věku, a to i přes přísnější legislativu v přiznávání příspěvku na péči v posledních letech. Lze dovodit, že nárůst počtu příjemců příspěvku na péči úzce souvisí s demografickým údajem – nárůstem počtu osob ve věku od 65 let – tedy seniorů, kteří potřebují pomoc druhé osoby. Rovněž přibývá počet zdravotně postižených dětí. Díky tomuto stoupajícímu trendu lze očekávat vyšší nároky na zajištění zdravotních a sociálních služeb. Pravděpodobně se zvýší i počet pečujících osob.

Graf č. 1: Podíl nezaměstnaných osob v jednotlivých letech



Zdroj: Úřad práce ČR, kontaktní pracoviště Nový Jičín

Z ukazatele vývoje nezaměstnanosti vyplývá, že dochází k postupnému poklesu nezaměstnanosti. Nezaměstnanost je pod průměrem Moravskoslezského kraje, kopíruje celorepublikový trend.

Pozitivní vývoj nezaměstnanosti se projevuje i v míře počtu vyplacených dávek – viz tabulka č. 5 - souvisejících s výší příjmů žadatelů, a to s dávkou příspěvek na živobytí vyplácenou na základě zákona č. 111/2006 Sb., o pomoci v hmotné nouzi, ve znění pozdějších předpisů a dávkou příspěvek na bydlení vyplácenou na základě zákona č. 117/1995 Sb., o státní sociální podpoře, ve znění pozdějších předpisů.

Tabulka č. 5: Počet vyplacených dávek - příspěvek na živobytí (PnŽ) a příspěvek na bydlení (PnB) (údaje vždy k 31.12. daného roku)

	2014		2015		2016		2017	
	PnŽ	PnB	PnŽ	PnB	PnŽ	PnB	PnŽ	PnB
<b>Kopřivnice</b>	4 997	8 457	4 856	8 202	4 382	7 826	4 025	7 100
<b>Štramberk</b>	421	782	357	711	307	641	274	553
<b>Závišice</b>	29	118	26	87	22	87	15	89
<b>Ženkla</b>	32	117	119	133	75	100	82	84

Zdroj: Úřad práce ČR, kontaktní pracoviště Kopřivnice

Poznámka: Počet vyplácených dávek nekorresponduje s počtem příjemců dávek (tj. jeden příjemce může pobírat dávku celý rok, tudíž počet vyplacených dávek v roce činí 12)

Tabulka č. 6: Děti odebrány z rodinného prostředí a předány do pěstounské péče, osobní péče poručníka, péče jiné fyzické osoby a do péče ústavního zařízení (údaje vždy k 31.12. daného roku za ORP Kopřivnice)

Forma náhradní péče / rok	2014	2015	2016	2017
<b>Pěstounská péče</b>	23	25	24	34
<b>Pěstounská péče na přechodnou dobu</b>	0	5	7	2
<b>Osobní péče pěstouna</b>	18	16	17	19
<b>Péče jiné fyzické osoby</b>	11	10	9	13
<b>Ústavní výchova</b>	8	0	3	0

Tabulka č. 6 vychází ze statistiky orgánu sociálně-právní ochrany dětí, který se zaměřuje na děti uvedené v § 6 zákona č. 359/1999 Sb., o sociálně-právní ochraně dětí, v platném znění. V tabulce jsou uvedeny **děti za správní území ORP Kopřivnice, které byly** odebrány z rodinného prostředí a předány do pěstounské péče, osobní péče poručníka, péče jiné fyzické osoby a do péče ústavního zařízení, a to z různých důvodů. Jedná se o děti, jejichž rodiče se ocitli v nepříznivé životní situaci a z vážných objektivních nebo subjektivních důvodů neplní, nemohou plnit, nebo nedostatečně plní povinnosti vyplývající z rodičovské odpovědnosti.

Základním principem poskytování sociálně-právní ochrany dětem je mimo jiné preventivní a sociálně výchovné působení a sanace, a to i ve spolupráci s poskytovateli sociálních služeb, zejména sociální službou sociálně aktivizační služba pro rodiny s dětmi. Důraz je kladen na význam rodinného prostředí pro dítě, a není-li možné jej zajistit, připouští se možnost hledat i náhradní rodinné prostředí. Děti mohou být pouze rozhodnutím soudu svěřeny do pěstounské péče, do osobní péče poručníka, do péče jiné fyzické osoby než rodiče nebo v odůvodněných případech může soud nařídit ústavní výchovu.

## 4. ZJIŠŤOVÁNÍ POTŘEB OBČANŮ

Zjišťování potřeb občanů bylo provedeno třemi různými způsoby:

1. Mapování potřeb veřejnosti prostřednictvím sociologického výzkumu.
2. Finanční analýza poskytovatelů sociálních služeb včetně zmapování potřeb uživatelů těchto sociálních služeb a potřeb odmítnutých žadatelů.
3. Diskuzí s účastníky jednání jednotlivých pracovních skupin.

### 4.1 Mapování potřeb veřejnosti

Dle harmonogramu přípravy III. střednědobého plánu se uskutečnil v termínu od 28.6.2016 do 31.8.2016 firmou AUGUR Consulting, s. r. o., průzkum Mapování potřeb veřejnosti v sociálních službách v návaznosti na přípravu III. střednědobého plánu sociálních služeb v Kopřivnici a v zapojených obcích. Cílem sociologického šetření bylo zprostředkovat nezávislou zpětnou vazbu názorů, postojů, preferencí a potřeb obyvatel v sociální oblasti v Kopřivnici a v zapojených obcích. Průzkum probíhal formou dotazníkového šetření – dotazník s uzavřenými i otevřenými zjišťovacími otázkami. Dotazování bylo provedeno „face to face“ technikou sběru dat, jednalo se o přímé dotazování respondentů tazateli. Cílovou skupinu tvořili obyvatelé měst Kopřivnice a Štamberk, a obcí Závašic a Ženkavy starší 18 let, celkový vzorek respondentů byl stanoven na 800. Závěrečná zpráva z dotazníkového šetření je dostupná na stránkách města:

[http://www.koprivnice.cz/urad/dokumenty/Zaverecna\\_zprava\\_Koprivnice\\_socialni\\_oblast.pdf](http://www.koprivnice.cz/urad/dokumenty/Zaverecna_zprava_Koprivnice_socialni_oblast.pdf)

#### 4.1.1 Shrnutí výsledku mapování

Výstupy z mapování byly rozděleny do tematických oblastí dle struktury dotazníků:

- povědomí o sociálních službách a informovanost:
  - nejčastěji by se respondenti v případě, že by potřebovali pomoc, obrátili na odbor sociálních věcí a zdravotnictví Městského úřadu v Kopřivnici,
  - více než polovina respondentů zná některou ze sociálních služeb v Kopřivnici či blízkém okolí,
- aktuální potřeby obyvatel v sociální oblasti:
  - nepříznivou sociální situaci aktuálně řeší méně než dvacetina respondentů,
- závislost na pomoci jiných osob při jednotlivých činnostech:
  - respondenti či jejich blízcí nejčastěji využívají pomoci jiných lidí s dopravou nebo s velkým úklidem, dále pak při zajištění chodu domácnosti,
- předpokládaná potřebnost konkrétního druhu pomoci v horizontu pěti let:
  - respondenti se domnívají, že budou potřebovat pomoc s velkým úklidem, pomoc s dopravou či při zajištění chodu domácnosti,
- podpora ze strany rodiny, přátel a dalších osob v případě potřeby pomoci:
  - devět z deseti respondentů by se v těžké životní situaci mohlo spolehnout na děti, rodiče či členy nejbližší rodiny, pouze 1,5 % respondentů uvedlo, že se nemá v případě pomoci na koho obrátit,
- podpora ve stáří ze strany členů rodiny, blízkých a známých:
  - čtyři pětiny respondentů jsou přesvědčeny, že se o ně ve stáří postarají členové jejich rodiny či blízcí nebo známí,
- preference typu bydlení v případě nemožnosti se o sebe postarat:

- téměř tři pětiny dotazovaných upřednostňují prostředí vlastní domácnosti výhradně s pomocí rodinných příslušníků, menší množství s pomocí terénních pracovníků,
  - v pobytovém zařízení sociálních služeb by raději strávila svůj život v případě nepříznivé sociální situace dvacetina dotazovaných (5,3 %),
- preference investic z rozpočtu města v sociální oblasti:
- pět z deseti respondentů by směřovali investice do bezbariérových chodníků, třetina do bezbariérového přístupu do veřejných budov a do bytů pro sociálně slabé.

## 4.2 Finanční analýza

Dalším zdrojem informací byla Finanční analýza poskytovatelů sociálních služeb, která se uskutečnila v období dubna až září 2017, dostupná na:

([http://www.koprivnice.cz/socialni\\_oblast/planovani\\_soc\\_sluzeb/financni\\_analyza.pdf](http://www.koprivnice.cz/socialni_oblast/planovani_soc_sluzeb/financni_analyza.pdf)).

Analýzu provedl a výstupy z analýzy zpracoval odbor sociálních věcí a zdravotnictví Městského úřadu Koprivnice.

V rámci Finanční analýzy byly osloveny organizace, které poskytují:

- registrované sociální služby dle zákona č. 108/2006 Sb., o sociálních službách poskytované na území města Koprivnice včetně místních částí a města Štramberk a obcí Závišice a Ženklaava,
- registrované sociální služby dle zákona č. 108/2006 Sb., o sociálních službách poskytované mimo území Koprivnice, které využívají občané Koprivnice a byly podporovány z dotací měst ve vymezeném území v období let 2016-2017.

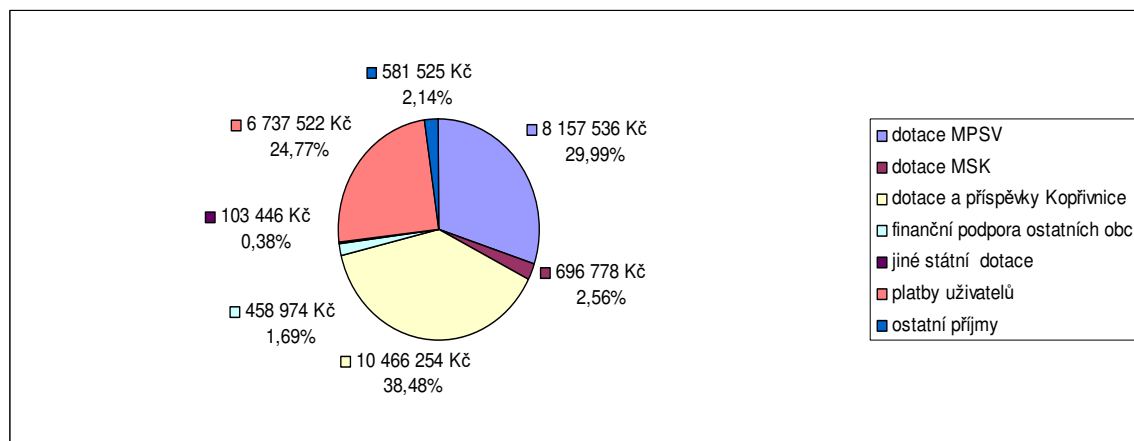
Cílem analýzy bylo:

1. popsat stávající síť podporovaných registrovaných sociálních služeb – obecná charakteristika,
2. analýzu financování registrovaných sociálních služeb se zaměřením na náklady a zdroje financování jednotlivých služeb,
3. zmapovat potřeby poskytovatelů a jejich uživatelů.

Pro analýzu byl využit standardizovaný dotazník. Dotazník byl vyplněn respondenty samostatně. Dotazování byli poskytovatelé sociálních služeb na základě místních znalostí a ti, které město finančně podporuje. Ke spolupráci bylo osloveno 21 poskytovatelů sociálních služeb, kteří v součtu poskytují 35 typů služeb mimo jiné pro obyvatele Koprivnice, Štramberka, Ženklaavy a Závišic. Vyplněný dotazník zaslalo zpět 16 organizací (28 sociálních služeb).

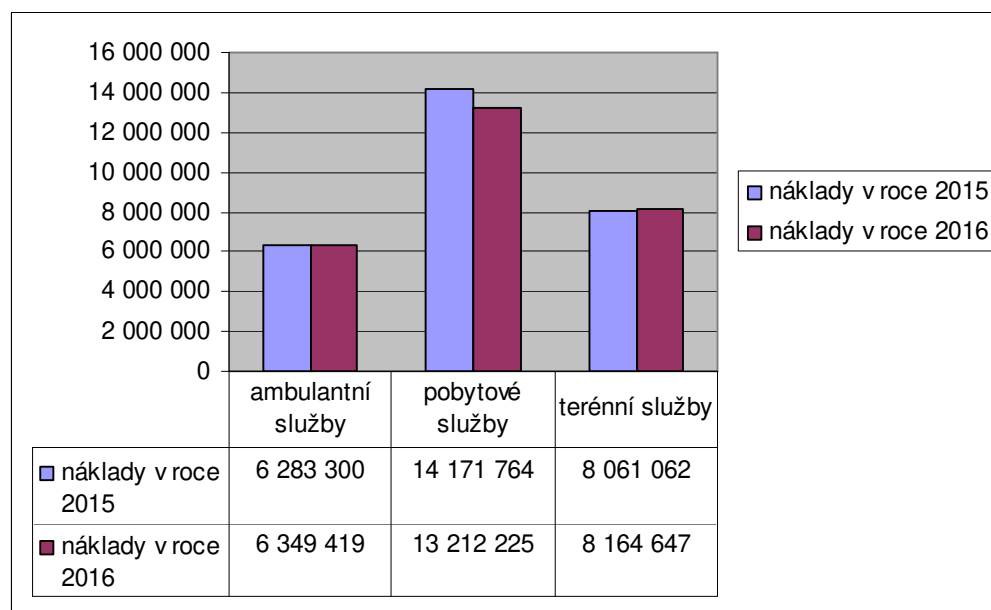
Některé výstupy z finanční analýzy jsou uvedeny v grafech č. 2 a 3. Údaje se vztahují k sociálním službám zařazeným do základní sítě sociálních služeb uvedených v příloze č. 1.

Graf č. 2: Podíl zdrojů financování sociálních služeb poskytovaných na území v roce 2016 (základní síť)



Zdroj: Vlastní zpracování

Graf č. 3: Celkové náklady sociálních služeb podle formy poskytování služeb (ambulantní, terénní, pobytové) na území (základní síť) v Kč



Zdroj: Vlastní zpracování

Města Kopřivnice a Štramberk a obce Závašice a Ženklaava podporují dotacemi, dary či jinou formou podpory (příspěvek na provoz, provoz vlastní sociální služby) nejen sociální služby zařazené do základní sítě, ale také sociální služby zařazené rozšířené základní sítě. Výše roční podpory je uvedena v tabulce č. 7.

Tabulka č. 7: Finanční podpora sociálních služeb městy a obcemi v jednotlivých letech  
(v tis. Kč)

	2013	2014	2015	2016	2017
<b>Dotace a dary Kopřivnice</b>	1 149,0	964,0	2 119,0	1 893,8	3 485
<b>Přímá podpora Kopřivnice</b>	6 233,7	8 922	7 394,5	9 204,2	6 385,5
<b>Přímá podpora Štramberk</b>	516,3	456,2	452,0	505,8	541,6
<b>Dotace a dary Štramberk</b>		71,0	90,0	105	125
<b>Dotace a dary Ženklava</b>	0	11,0	26,0	35	28
<b>Dotace a dary Závěšice</b>	18,0	25,0	0	26	31
<b>Podpora celkem</b>	<b>7 917</b>	<b>10 452,2</b>	<b>10 081,5</b>	<b>11 769,8</b>	<b>10 596,1</b>

Zdroj: Vlastní zpracování

Výrazný rozdíl v jednotlivých letech ve výši dotací a darů, ale také v přímé podpoře, v případě města Kopřivnice, je ovlivněn financováním sociálních služeb prostřednictvím Moravskoslezského kraje zejména z projektů, které byly podpořeny prostředky z Evropské unie.

#### 4.3 Jednání pracovních skupin

S výstupy z mapování a analýzy byly pracovní skupiny seznámeny na jednáních v červnu roku 2017. V každé pracovní skupině poté následovala diskuze o potřebách občanů = skupin osob, které jsou v nepříznivé sociální situaci a na něž se příslušná pracovní skupina zaměřuje. Definované potřeby – problémy skupin osob byly shrnuty do závěrů z diskuze, byla navržena řešení těchto potřeb a tyto byly předloženy k projednání do řídicí skupiny. Řídicí skupina z potřeb vydefinovala priority, které postoupila k dalšímu projednání v pracovních skupinách k rozpracování do aktivit. Výstupem jednání pracovních skupin byly stanové aktivity (kroky k řešení potřeb) uvedené v kapitole 6.

S návrhem III. střednědobého plánu byly seznámeny všechny pracovní skupiny na svém společném jednání. Po zapracování připomínek byl postoupen řídicí skupině ke schválení a předložen veřejnosti k připomínkování, a to v období od 19. 2. 2018 do 4. 3. 2018. V této době mohl kdokoliv předložit svou připomínku k dokumentu, který byl dostupný na webových stránkách města a v připomínkových místech: informační centrum a odbor sociálních věcí MÚ. V rámci připomínkového řízení byly doručeny celkem 3 podněty. Tyto podněty projednala na svém jednání řídicí skupina, u dvou podnětů rozhodla o jejich zapracování do plánu, jeden podnět rozhodla do plánu nezapracovat. Výsledný dokument byl doporučen k předložení ke schválení orgánům jednotlivých města a obcí.

## 5. POPIS STÁVAJÍCÍ SÍTĚ POSKYTOVATELŮ

Množství finančních prostředků, které obec může ze svého rozpočtu vynaložit na podporu poskytování sociálních služeb, je omezené a je třeba je vynakládat efektivně. V této souvislosti vyvstala potřeba stanovit síť sociálních služeb pro Kopřivnici, Štramberk, Závašice a Ženklu (dále pouze „území“). Sociální služby (poskytovatelé) zařazené do sítě sociálních služeb území tak mají deklarovanou ochotu těchto měst a obcí na podílení se na financování jimi poskytovaných sociálních služeb. Potřeba stanovit síť sociálních služeb vyvstala také v souvislosti s podmínkami financování sociálních služeb ze strany Moravskoslezského kraje, který je poskytovatelem dotace ze státního rozpočtu z kapitoly 313 Ministerstva práce a sociálních věcí. Podmínky financování jsou specifikovány ve Střednědobém plánu rozvoje sociálních služeb v Moravskoslezském kraji na léta 2015-2020<sup>5</sup>, kde je uvedeno, že k rozvoji optimální sítě sociálních služeb<sup>6</sup> bude „...*docházet pouze v případě služeb plánovaných a podpořených ze zdrojů veřejného zadavatele...*“<sup>7</sup>.

V případě území měst Kopřivnice a Štramberk a obcí Závašice a Ženklu je stanovení sítě sociálních služeb velmi obtížné, neboť na území sídlí a zároveň poskytuje své sociální služby malé množství organizací. Občany území jsou často využívány sociální služby poskytovatelů ze širšího okolí (Novojičínsko, Frenštátsko apod.), a to vzhledem ke geografickému umístění našeho území, ale také s ohledem na ekonomičnost poskytování těchto sociálních služeb, proto byla stanovena k 1.1.2018 tzv. **základní síť sociálních služeb** – viz příloha č. 1 a **rozšířená základní síť sociálních služeb** – viz příloha č. 2.

Dále byla definována:

- **síť ostatních sociálních služeb** (příloha č. 3), které jsou na území města poskytovány, ale nesplnily podmínky k zařazení do základní či rozšířené základní sítě sociálních služeb a souvisejících aktivit,
- **síť souvisejících aktivit** (příloha č. 4), které poskytované sociální služby vhodně doplňují.

Sociální služby zařazené do základní i rozšířené základní sítě sociálních služeb musejí splňovat následující společná kritéria:

- sociální služba vychází z procesu komunitního plánování sociálních služeb a reaguje na potřeby občanů v území,
- sociální služba je kvalitní,
- sociální služba byla v letech 2016 či 2017 podpořena dotací či darem některou z obcí území nebo,
- sociální služba nebyla podpořena dotací či darem, ale její poskytování pro občany území je vnímáno jako potřebné,
- sociální služba, který byla v daném rozsahu k 1.1.2018 uvedena v síti sociálních služeb Moravskoslezského kraje.

---

<sup>5</sup> Střednědobý plán rozvoje sociálních služeb v Moravskoslezském kraji na léta 2015-2020, dostupný na: [https://www.msk.cz/assets/socialni\\_oblast/plan\\_rozvoje\\_ss\\_2015-2020\\_webg\\_1.pdf](https://www.msk.cz/assets/socialni_oblast/plan_rozvoje_ss_2015-2020_webg_1.pdf)

<sup>6</sup> Střednědobý plán rozvoje sociálních služeb v Moravskoslezském kraji na léta 2015-2020, str. 24, dostupné na: [https://www.msk.cz/assets/socialni\\_oblast/plan\\_rozvoje\\_ss\\_2015-2020\\_webg\\_1.pdf](https://www.msk.cz/assets/socialni_oblast/plan_rozvoje_ss_2015-2020_webg_1.pdf)

<sup>7</sup> Střednědobý plán sociálních služeb v Moravskoslezském kraji na léta 2015-2020, str. 29, b. 6, [cit. 29. 1. 2018], dostupné na: [https://www.msk.cz/assets/socialni\\_oblast/plan\\_rozvoje\\_ss\\_2015-2020\\_webg\\_1.pdf](https://www.msk.cz/assets/socialni_oblast/plan_rozvoje_ss_2015-2020_webg_1.pdf)

Základní síť sociálních služeb tedy tvoří registrované sociální služby splňující společná kritéria a dále následující doplňující kritéria:

- jsou poskytovány na území města – tj. mají své zařízení<sup>8</sup> na území města Kopřivnice či Štramberku a
- město Kopřivnice či Štramberk je obvykle veřejným zadavatelem (tj. město Kopřivnice či Štramberk deklaruje potřebnost této služby) této služby, přičemž veřejným zadavatelem je finančně podporována v takové míře, aby mohla služba působit na území města, a to zejména ve smyslu plnění ustanovení zákona č. 128/2000 Sb., o obcích (§ 35, odst. b).

Rozšířenou základní síť sociálních služeb tvoří registrované sociální služby splňující společná kritéria a dále následující doplňující kritéria:

- jedná se o terénní službu, která má své zařízení mimo území města Kopřivnice a Štramberk a obcí Závašice a Ženklaava, ale má svoji působnost na tomto území – tj. je zde poskytována nebo,
- jedná se o ambulanci nebo pobytovou službu, která má své zařízení mimo toto území, ale je využívána občany uvedených obcí a města a
- Kopřivnice, Štramberk, Závašice a Ženklaava jsou obvykle u těchto sociálních služeb veřejným spoluzadavatelem, tj. Kopřivnice, Štramberk, Závašice a Ženklaava vnímají potřebnost těchto sociálních služeb pro své občany a zároveň je finančně podporují zpravidla v případě, že jsou tyto sociální služby využívány občany Kopřivnice, Štramberku, Závašic a Ženklaavy.

Postup při žádosti o zařazení do základní či rozšířené základní sítě sociálních služeb

Sociální služba (poskytovatel) žádající o zařazení do sítě musí doložit údaje uvedené v Podmínkách pro zařazení sociální služby do sítě na odbor sociálních věcí a zdravotnictví Městského úřadu Kopřivnice.

Žádost bude předložena k posouzení na zařazení do základní či rozšířené sítě sociálních služeb na nejbližším jednání pracovních skupin, přičemž při zařazení do základní či rozšířené základní sítě sociálních služeb bude posuzováno dle doplňujících kritérií. Na základě stanoviska pracovní skupiny (formou usnesení z jednání z pracovní skupiny) bude zařazení do sítě projednáno v řídicí skupině a poté bude žádost o vstup do sítě včetně stanoviska řídicí skupiny předložena ke (ne)schválení v Radě města Kopřivnice.

Podmínky pro zařazení sociální služby do základní či rozšířené základní sítě sociálních služeb:

- registrace sociální služby (v souladu se zákonem č. 108/2006 Sb., o sociálních službách, ve znění pozdějších předpisů),
- služba musí vycházet z procesu komunitního plánování pro území,
- doložená potřebnost služby – podrobný popis z jakých údajů vychází potřebnost služby pro území a občany území (např. zpracovaná analýza cílové skupiny, počet nespokojených zájemců o službu), na jaké konkrétní potřeby sociální služba reaguje, údaje musí vycházet ze znalostí daného území a jeho potřeb,
- stanovení kapacity sociální služby – podrobný popis, jak byla stanovena kapacita, zda je efektivní a oprávněná; zda bylo projednáno se stávajícími poskytovateli sociálních služeb zařazenými v síti skutečnost, že by mohla být tato sociální služba/kapacita zajištěna efektivněji stávajícími poskytovateli,

---

<sup>8</sup> Dle registru poskytovatelů sociálních služeb, dostupné na: <http://iregistr.mpsv.cz>

- prokázání kvality a stability poskytování služby – uvedením popisu personálního zajištění služby, působnosti a podmínek poskytování služby (popis služby, strategie a udržitelnosti), dále např. reference, provedené kontroly, inspekce,
- způsob zajištění financování sociální služby – uvedení nákladového rozpočtu služby včetně zdrojů financování sociální služby, které bude vycházet z reálných možností v daném čase. Uvedení výsledků jednání se zadavatelem (obcí či obcemi) o výši podpory z veřejných zdrojů, přičemž v případě nových služeb nebo rozvoje stávající sociální služby je nutno dodržet podmínky vstupu do krajské sítě sociálních služeb,
- stanovisko obce, na jejímž území má služba působit.

#### Výstup sociální služby ze základní či rozšířené základní sítě sociálních služeb

Sociální služba může být ze sítě vyřazena:

- a) automaticky, na základě těchto skutečností:
  - ztráta oprávnění (registrace) k poskytování sociální služby dle příslušných ustanovení zákona č. 108/2006 Sb., o sociálních službách,
  - zánik organizace poskytující sociální službu,
- b) na žádost poskytovatele sociální služby o výstup ze sítě,
- c) z jiného vážného důvodu:
  - zánik potřeby sociální služby pro dané území (služba nereaguje na potřeby občanů území; službu dlouhodobě nevyužívají občané území apod.)
  - dlouhodobá nespolupráce na procesu komunitního plánování pro území.

#### Postup výstupu ze základní či rozšířené základní sítě sociálních služeb:

Výstup ze sítě bude na základě odůvodněného podnětu zadavatele či žádosti poskytovatele projednán na jednání pracovních skupin, kdy bude vydáno pracovní skupinou stanovisko k výstupu. Následně bude výstup ze sítě projednán v řídicí skupině a poté bude předložen ke (ne)schválení v radě města. Tento postup neplatí pro automatické vyřazení ze sítě, v tomto případě bude změna sítě provedena při nejbližší aktualizaci sítě. V případě žádosti poskytovatele o výstup ze sítě z důvodu ukončení provozu sociální služby musí být žádost doplněna o informace, jak bude řešeno ukončení poskytování sociální služby a k jakému datu bude služba ukončena.

## 6. PŘEHLED PRIORIT, OPATŘENÍ A AKTIVIT

Z analytické části procesu komunitního plánování a z jednání pracovních skupin byly vydefinovány priority, na které se snaží reagovat vhodná opatření. Opatření jsou dále rozpracována do jednotlivých aktivit. Důležitým ukazatelem je finanční náročnost, výstup a zodpovědnost za plnění aktivity.

### **Priorita 1 Zachovat stávající síť sociálních služeb pro jednotlivé cílové skupiny a jejich podpora a rozvoj**

#### **Opatření 1.1 Podpora sítě sociálních služeb**

Hlavní prioritou je zachování dostatečné nabídky sociálních služeb a souvisejících aktivit na daném území na současné úrovni s možností reagovat na měnící se potřeby občanů. Cílem je, aby sociální služby byly poskytovány v dostatečném rozsahu a kvalitě odpovídající finančním možnostem měst a obcí. Podporovány budou prioritně sociální služby zařazené do Základní sítě sociálních služeb, poté sociální služby zařazené do Rozšířené sítě sociálních služeb a následně navazující služby, které doplňují nabídku sociálních služeb.

<b>Aktivita 1.1.1 Zachovat stávající síť sociálních služeb pro jednotlivé cílové skupiny a jejich podpora městem Kopřivnice a Štramberk a obcí Závěšice a Ženkla</b>	
Popis a zdůvodnění aktivity	Pravidelná podpora organizací formou dotaci, darů či příspěvkem na provoz, za předpokladu, že jsou využívány občany měst Kopřivnice a Štramberk a obcemi Závěšice a Ženkla, a to jak sociálních služeb zařazených do Základní sítě sociálních služeb, tak do Rozšířené sítě sociálních služeb
Předpokládaná kapacita	---
Předpokládané období realizace	Každoročně
Předpokládané náklady na realizaci	Kopřivnice – 11 000 tis. Kč/rok Štramberk – 200 tis. Kč/rok Ženkla – 30 tis. Kč/rok Závěšice – 30 tis. Kč/rok
Finanční zdroje	Města Kopřivnice a Štramberk, obce Závěšice a Ženkla
Zodpovědnost za úkol	Město Kopřivnice – vedoucí OSV, koordinátor komunitního plánování Město Štramberk – starosta Závěšice – starosta Ženkla – starosta
Spolupráce	Poskytovatelé sociálních služeb
Rizika	Nedostatek finančních prostředků
Kritéria hodnocení	Objem vyplacených finančních prostředků

### **Priorita 2 Podpora pracovního uplatnění osob s mentálním postižením (či duševním onemocněním), jejich integrace a aktivizace**

## **Opatření 2.1 Vznik sociálně terapeutických dílen**

V předchozích letech byla definována potřeba vzniku sociálně terapeutických dílen jako navazující sociální služby jak pro klienty Denního stacionáře Kopřetina, žáky po ukončení docházky do ZŠ a MŠ speciální Motýlek Kopřivnice, další zájemce spadající do cílové skupiny sociálně terapeutických dílen, ale především pro klienty z transformovaného zařízení sociálních služeb – Zámku Nová Horka, p. o. (nyní Domov NaNovo, p. o.), zejména stávající klienty Chráněného bydlení Kopřivnice. V uplynulých letech byl připraven projekt vzniku sociálně terapeutických dílen. Na projekt bylo požádáno o dotaci z IROP, projekt byl podpořen dotací.

<b>Aktivita 2. 1. 1. Realizace výstavby sociálně terapeutických dílen v Kopřivnici</b>	
Popis a zdůvodnění aktivity	V roce 2018 (případně v r. 2019) se předpokládá realizace samotné investice – rekonstrukce budovy na ulici Školní 925 a nákup vybavení za účelem vzniku sociálně terapeutických dílen
Předpokládaná kapacita	15 uživatelů (okamžitá kapacita)
Předpokládané období realizace	2018-2019 – rekonstrukce budovy (předpokládaná doba rekonstrukce cca 9 měsíců)
Předpokládané náklady na realizaci	11 600 tis. Kč – náklady na investici – rekonstrukci včetně vybavení
Finanční zdroje	Město Kopřivnice – 3 393 tis. Kč Dotace IROP – 8 223 tis. Kč
Zodpovědnost za úkol	Město Kopřivnice – vedoucí ORM
Spolupráce	Město Kopřivnice – vedoucí OSV SSSmK, další poskytovatelé se zkušeností s provozováním STD
Rizika	Nedostatek finančních prostředků, nerealizovaná výstavba
Kritéria hodnocení	Kolaudační rozhodnutí, otevření nového prostoru

<b>Aktivita 2. 1. 2. Zajištění provozu sociálně terapeutických dílen v Kopřivnici</b>	
Popis a zdůvodnění aktivity	V návaznosti na aktivitu 2.1.1. bude vybrán vhodný poskytovatel sociální služby sociálně terapeutické dílny, který bude STD provozovat.
Předpokládaná kapacita	15 uživatelů (okamžitá kapacita)
Předpokládané období realizace	2019 – zahájení provozu do 6 měsíců od kolaudace stavby, poté každoročně
Předpokládané náklady na realizaci	1 900 tis. Kč ročně – celkové roční náklady na provoz
Finanční zdroje	Město Kopřivnice – 480 tis. Kč/rok Dotace MSK (kapitola 313 MPSV) – 1 420 tis. Kč/rok
Zodpovědnost za úkol	Město Kopřivnice – vedoucí OSV Město Kopřivnice – vedoucí OMM Vybraný poskytovatel sociální služby – zajištění provozu služby atd.
Spolupráce	SSSmK či jiný poskytovatel se zkušeností s provozováním STD
Rizika	Nedostatek finančních prostředků, nenalezení

	vhodného poskytovatele
Kritéria hodnocení	Počet uživatelů služby, rozhodnutí o registraci služby a její provoz v letech 2019-2021

### **Opatření 2. 2 Zlepšení dostupnosti Denního stacionáře Kopretina pro osoby se středním až těžkým mentálním postižením a kombinovaným postižením**

V předchozích letech byla definována potřeba rozšíření cílové skupiny Denního stacionáře Kopretina o osoby se středním a těžkým mentálním postižením a kombinovaným postižením s tím, že provozování DS Kopretina ve stávající budově ve Vlčovicích, č. p. 76, je k tomuto účelu nevyhovující. Jedná se o bariérový objekt, který není možné komplexně rekonstruovat. V uplynulých letech byl připraven projekt vzniku Komunitního centra, jehož součástí je vybudování nových bezbariérových prostor pro DS Kopretina. Na projekt bylo požádáno o dotaci z IROP, projekt byl podpořen.

<b>Aktivita 2. 2. 1. Přemístění Denního stacionáře Kopretina do bezbariérových prostor v Kopřivnici</b>	
Popis a zdůvodnění aktivity	V roce 2018 se předpokládá realizaci samotné investice – rekonstrukce budovy Komunitního centra a tím vybudování bezbariérového zázemí pro provozování Denního stacionáře Kopretina a nákup vybavení vhodného pro provoz sociální služby zaměřené na cílovou skupinu se středním a těžkým mentálním postižením a kombinovaným postižením. Změnou cílové skupiny dojde ke snížení kapacity zařízení.
Předpokládaná kapacita	12 uživatelů (okamžitá kapacita)
Předpokládané období realizace	2018
Předpokládané náklady na realizaci	34 300 tis. Kč (celková investice na Komunitní centrum, včetně prostor a vybavení denního stacionáře)
Finanční zdroje	Město Kopřivnice – min. 14 300 tis. Kč Dotace IROP – 20 000 tis. Kč
Zodpovědnost za úkol	Město Kopřivnice – vedoucí ORM – investiční část Město Kopřivnice – vedoucí OMM a OSV – užívání prostor a vybavení
Spolupráce	SSSmK či jiný poskytovatel se zkušeností s provozováním denního stacionáře, Město Kopřivnice – OSV
Rizika	Nedostatek finančních prostředků, nerealizace výstavby
Kritéria hodnocení	Kolaudační rozhodnutí

### **Opatření 2. 3 Zlepšení dostupnosti samostatného bydlení pro osoby mentálním postižením**

Osoby s mentálním postižením, které v současné době žijí v nových pobytových sociálních službách komunitního charakteru (např. Chráněné bydlení Kopřivnice) či v domácnostech společně s rodiči, jsou za podpory sociální služby schopny žít v samostatné domácnosti (např. nájemním bydlení). Opatření tak reaguje na potřeby zajištění podpory při osamostatňování se osob s mentálním postižením.

<b>Aktivita 2. 3. 1 Rozšíření kapacity sociální služby podpora samostatného bydlení v Kopřivnici</b>	
Popis a zdůvodnění aktivity	Podpora samostatného bydlení pomáhá lidem s mentálním a vícenásobným postižením nebo s duševním onemocněním od 18 let v běžném životě tak, aby mohli bydlet co nejvíce samostatně ve vlastní domácnosti a využívat všechny příležitosti v místě, kde žijí za podpory asistenta.
Předpokládaný počet uživatelů	3 (1,5 úvazku pracovníka)
Předpokládané období realizace	Od r. 2019 a poté každoročně
Předpokládané náklady na realizaci	2019 – 592 tis. Kč a poté každoročně
Finanční zdroje	Město Kopřivnice – min. 112 tis. Kč/rok, Dotace MSK (kapitola 313 MPSV) – 448 tis. Kč/rok, klienti – 32 tis. Kč/rok Další – dotace a dary
Zodpovědnost za úkol	JINAK, o. p. s. – ředitel
Spolupráce	Město Kopřivnice – OSV
Rizika	Nedostatek finančních prostředků
Kritéria hodnocení	Statistika počtu uživatelů

### **Priorita 3 Zajištění pobytové služby pro osoby v seniorském věku s vysokou mírou potřebné podpory**

#### **Opatření 3.1 Vznik pobytové sociální služby pro osoby v seniorském věku**

Z analytické části vzešla potřeba zřízení pobytové sociální služby v kapacitě cca 40 osob určené osobám v seniorském věku z Kopřivnice s vysokou mírou podpory, kdy již není možné setrvání těchto občanů v jejich domácnosti s podporou rodiny ani terénních sociálních služeb, a to vzhledem k jejich zdravotnímu stavu (např. demence) a sníženou soběstačností z důvodu věku.

<b>Aktivita 3. 1. 1. Realizace projektu výstavby domova pro seniory a domova se zvláštním režimem v Kopřivnici</b>	
Popis a zdůvodnění aktivity	Vznikne pobytová sociální služba domov pro seniory a domov se zvláštním režimem pro osoby se středně těžkou až těžkou demencí. Dojde k realizaci samotné investice (příprava projektu výstavby, výběr dodavatele a stavební práce, kolaudace). Současně bude rozhodnuto o budoucím provozovateli, kterým bude organizace zřízena Moravskoslezským krajem. Na základě uzavřeného Memoranda o spolupráci při přípravě a realizaci projektu „Vznik pobytové sociální služby pro seniory“ uzavřené mezi městem Kopřivnice a Moravskoslezským krajem vznikne v Kopřivnici zařízení s kapacitou 20 lůžek – domov pro seniory a 40 lůžek – domov se zvláštním režimem pro osoby trpící demencí. Poptávaná kapacita zařízení ze strany města je v max. rozsahu 40 lůžek.

Předpokládá kapacita	60 lůžek – z toho 40 (domov pro seniory 20 lůžek + domov se zvláštním režimem 20 lůžek) lůžek určených pro občany Kopřivnice
Předpokládané období realizace	2019-2020 (2021)
Předpokládané náklady na realizaci	120-150 milionů Kč
Finanční zdroje	MSK, dotace MPSV a jiné
Zodpovědnost za úkol	MSK – náměstek s garancí za sociální oblast
Spolupráce	Město Kopřivnice – vedoucí odboru ORM, OSV, FO a další
Rizika	Nedostatek finančních prostředků, vznik ústavní služby
Kritéria hodnocení	Kolaudační rozhodnutí

<b>Aktivita 3. 1. 2. Zajištění provozu domova pro seniory a domova se zvláštním režimem v kapacitě 40 lůžek v Kopřivnici</b>	
Popis a zdůvodnění aktivity	Na základě aktivity 3. 1. 1. bude zajištěn provoz sociální služby domov pro seniory
Předpokládaná kapacita	60 lůžek, z toho 40 lůžek (20 domov pro seniory + 20 domov se zvláštním režimem pro osoby trpící demencí) primárně určeno občanům Kopřivnice, na této kapacitě se bude město Kopřivnice finančně podílet
Předpokládané období realizace	2020 (2021) – zahájení provozu
Předpokládané náklady na realizaci	22 000 tis. Kč/rok – celkové roční provozní náklady
Finanční zdroje	MSK (dotace MPSV) MSK – příspěvek zřizovatele Klienti, zdravotní pojišťovny a jiné Město Kopřivnice – 2 600 tis. Kč na provozu sociální služby od druhého roku provozu sociální služby (tj. předpoklad od r. 2021 – dle podmínek Memoranda o spolupráci při přípravě a realizaci projektu „Vznik pobytové sociální služby pro seniory“ uzavřené mezi městem Kopřivnice a Moravskoslezským krajem)
Zodpovědnost za úkol	MSK – náměstek s garancí za sociální oblast
Spolupráce	Město Kopřivnice – vedoucí odboru OSV a FO
Rizika	Nedostatek finančních prostředků, nerealizace výstavby, vznik ústavní služby
Kritéria hodnocení	Registrace sociální služby, statistika počtu uživatelů

#### **Priorita 4 Podpora lidem v seniorském věku a lidem se zdravotním postižením, kteří již nejsou schopni zvládat bez pomoci péči o vlastní osobu a úkony v domácnosti**

##### **Opatření 4. 1 Zajištění dostupné péče o osoby se zdravotním postižením a seniory v domácnostech klientů**

Poskytovatelem (Středisko sociálních služeb města Kopřivnice, p. o.) sociální služby pečovatelská služba byla definována dlouhodobě zvýšená poptávka po úkonech pečovatelské služby, kterou z důvodu vyčerpání kapacity nejsou schopni pokrýt. Proto byla definována potřeba navýšení kapacity pečovatelské služby.

<b>Aktivita 4. 1. 1 Rozšíření kapacity pečovatelské služby v Kopřivnici</b>	
Popis a zdůvodnění aktivity	Dojde k rozvoji sociální služby pečovatelská služba, a to navýšením okamžité kapacity pečovatelské služby o 2 pracovníky (tj. cca 58 úkonů denně)
Předpokládaná kapacita – navýšení	58 úkonů denně (v průběhu 12 hodin denně)
Předpokládané období realizace	Od r. 2018 a poté každoročně
Předpokládané náklady na realizaci	740 tis. Kč/rok (mzdové náklady na 2 pečovatelky (částečně kryto příjmy od klientů, dotací MSK-MPSV); 250 tis. Kč (jednorázová investice) pořízení os. vozidla z prostředků organizace
Finanční zdroje	Město Kopřivnice – 250 tis. Kč (pořízení vozidla) Město Kopřivnice – 400 tis. Kč/rok (mzdové náklady) Dotace MSK (kapitola 313 MPSV) – 70 tis. Kč/rok, Klienti – 30 tis. Kč/rok Další – dotace a dary
Zodpovědnost za úkol	SSSmK – ředitel
Spolupráce	Město Kopřivnice – vedoucí OSV
Rizika	Nedostatek finančních prostředků
Kritéria hodnocení	Statistika úkonů pečovatelské služby

#### **Priorita 5 Podpora rodin s dětmi ve schopnostech řešit svou nepříznivou sociální situaci (bytovou, finanční, výchovnou, vzdělávací atd.)**

##### **Opatření 5. 1 Předcházení a snižování míry sociálního vyloučení rodin s dětmi prostřednictvím terénní sociální práce**

Dlouhodobě je definována potřeba navýšení sociálně aktivizační služby pro rodiny s dětmi (dále SAS), která by byla nápomocna při řešení nepříznivé sociální situace rodin s dětmi. SAS byla do 31.12.2017 poskytována na území města organizací Salus, o. p. s., v celkové kapacitě cca 2 rodiny. Tato kapacita se jeví jako nedostatečná. Z činnosti jak pracovníků sociálně právní ochrany dětí, tak pracovníků obecné sociální práce, ale také organizací pracujících na území města s dětmi a rodinou (Salus, o. p. s, Armáda spásy v České republice, z. s.) je vnímána potřeba intenzivně pracovat s rodinami v jejich přirozeném prostředí a pomáhat jim v náviku běžných denních aktivit, v získávání sociálních kompetencí včetně pomoci s výchovnými a vzdělávacími problémy, s finanční problematikou apod.

<b>Aktivita 5. 1. 1 Rozšíření sociálně aktivizačních služeb v Kopřivnici</b>	
Popis a zdůvodnění aktivity	Navýšení kapacity SAS z 2 rodin na 10 rodin.
Předpokládaná kapacita	10 rodin (kapacita po navýšení)
Předpokládané období realizace	Od r. 2018 a poté každoročně

Předpokládané náklady na realizaci	1,1 mil. Kč/rok – v prvním roce provozu (2018)
Finanční zdroje	Město Kopřivnice – 210 tis. Kč/rok, MSK (individuální projekt MSK) – 1 100 tis. Kč/rok Další – dotace a dary
Zodpovědnost za úkol	Armáda spásy v České republice, z. s.
Spolupráce	Město Kopřivnice – OSV
Rizika	Nezájem ze strany uživatelů
Kritéria hodnocení	Počet uzavřených smluv, vyřízení služby

<b>Aktivita 5. 1. 2 Rozšíření sociálně aktivizačních služeb ve Štramberku</b>	
Popis a zdůvodnění aktivity	Rozšíření SAS na území města Štramberk, a to v kapacitě 2 rodiny.
Předpokládaná kapacita	2 rodiny
Předpokládané období realizace	Od r. 2020 a poté každoročně
Předpokládané náklady na realizaci	300 tis. Kč/rok
Finanční zdroje	Město Štramberk – min. 60 tis. Kč/rok, MSK (individuální projekt MSK či kapitola 313 MPSV) – 240 tis. Kč/rok
Zodpovědnost za úkol	Armáda spásy v České republice, z. s.
Spolupráce	Město Štramberk
Rizika	Nezájem ze strany uživatelů
Kritéria hodnocení	Počet uzavřených smluv, vyřízení služby

**Priorita 6 Podpora jednotlivců a rodin v řešení jejich nepříznivé bytové situace a s tím souvisejících problémů (finanční, hledání zaměstnání apod.)**

**Opatření 6. 1 Prevence možné ztráty bydlení a podpora při získání a udržení si vlastního bydlení jednotlivců a rodin prostřednictvím terénní sociální práce**

Podpora sociálně vyloučených a sociálním vyloučením ohrožených jednotlivců a rodin v získání a udržení si vlastního bydlení prostřednictvím intenzivní terénní sociální práce v kombinaci s projektem Armády spásy v České republice, z. s. – Prevence bezdomovectví v Kopřivnici. Principem Projektu je poskytnutí „sociálních“ bytů města do nájmu Armádě spásy, která je dále podnají má cílové skupině klientů – občanům Kopřivnice, a to ve výši, v jaké bude stanoven nájem Armádě spásy. Podnájem je podmíněn spoluprací s Armádou spásy prostřednictvím sociální služby terénní program (dále jen „TP“), která je ze zákona zdarma. TP nabízí cílové skupině podporu v rámci získávání a udržení si vlastního bydlení s využíváním metod sociální práce, právního, finančního a psychologického poradenství.

<b>Aktivita 6. 1. 1 Realizace projektu prevence bezdomovectví – vznik sociální služby terénní program v Kopřivnici</b>	
Popis a zdůvodnění aktivity	Systematická sociální práce s jednotlivci a rodinami, kteří dříve využívali zejména ubytovny, byli osobami bez přístřeší či nejsou schopni si udržet nájemní bydlení, směřovaná ke zvyšování jejich kompetencí samostatně bydlet ve standardním bydlení (nájemní, vlastní) a umět se o sebe a svou rodinu postarat.

Předpokládaná kapacita	15 klientů/rodin
Předpokládané období realizace	Od r. 2018 a poté každoročně
Předpokládané náklady na realizaci	1 760 tis. Kč – celkové provozní náklady v prvním roce poskytování,
Finanční zdroje	Město Kopřivnice – 420 tis. Kč/rok, Dotace MSK (kapitola 313 MPSV) – 1 340 tis. Kč, Další – dotace a dary
Zodpovědnost za úkol	Armáda spásy v České republice, z. s.
Spolupráce	Město Kopřivnice – vedoucí OSV, vedoucí OMM
Rizika	Nezájem ze strany uživatelů
Kritéria hodnocení	Počet uzavřených smluv

#### **Aktivita 6. 1. 2 Realizace projektu prevence bezdomovectví – vznik sociální služby terénní program ve Štamberku**

Popis a zdůvodnění aktivity	Systematická sociální práce s jednotlivci a rodinami, kteří dříve využívali zejména ubytovny, byli osobami bez přístřeší či nejsou schopni si udržet nájemní bydlení, směřovaná ke zvyšování jejich kompetencí samostatně bydlet ve standardním bydlení (nájemní, vlastní) a umět se o sebe a svou rodinu postarat.
Předpokládaná kapacita	2 klienti/rodiny
Předpokládané období realizace	Od r. 2020 a poté každoročně
Předpokládané náklady na realizaci	300 tis. Kč/ rok – celkové provozní náklady v prvním roce poskytování,
Finanční zdroje	Město Štamberk – min. 60 tis. Kč/rok, MSK (individuální projekt MSK či kapitola 313 MPSV) – 240 tis. Kč/rok
Zodpovědnost za úkol	Armáda spásy v České republice, z. s.
Spolupráce	Město Štamberk
Rizika	Nezájem ze strany uživatelů
Kritéria hodnocení	Počet uzavřených smluv

### **Priorita 7 Podpora informovanosti a propagace sociální práce, sociálních služeb a souvisejících aktivit**

#### **Opatření 7. 1 Informovanost směrem k laické i odborné veřejnosti o nabídce sociálních služeb a souvisejících aktivit**

Cílem opatření je seznamovat veřejnost s nabídkou možnosti pomoci prostřednictvím sociálních služeb, ale také ostatních služeb, které nabídku sociálních služeb vhodně doplňují.

#### **Aktivita 7. 1. 1 Den sociálních služeb v Kopřivnici či jiná vhodná propagace poskytovatelů sociálních služeb**

Popis a zdůvodnění aktivity	Cílem je seznámit veřejnost, ale i odborníky s možností pomoci, informovat o tom, v čem mohou sociální služby a ostatní organizace uživatelům pomoci, umožnit organizacím a poskytovatelům sociálních služeb prezentaci svých zařízení. Konkrétně
-----------------------------	---

	bude vydefinováno na každé pracovní skupině dle jejich zkušeností.
Předpokládaný počet uživatelů	200
Předpokládané období realizace	Každoročně (popř. co 2 roky)
Předpokládané náklady na realizaci	55 tis. Kč/rok
Finanční zdroje	Město Kopřivnice
Zodpovědnost za úkol	Město Kopřivnice – koordinátor KP Vedoucí jednotlivých PS
Spolupráce	Poskytovatelé, města i obce
Rizika	Nedostatečný zájem veřejnosti, nedostatek finančních prostředků
Kritéria hodnocení	Statistické vyhodnocení počtu účastníků

<b>Aktivita 7. 1. 2 Katalog sociálních služeb</b>	
Popis a zdůvodnění aktivity	Vytištění katalogu soc. služeb v počtu 3 tis. ks – jedná se o jednoduché a přehledné údaje o poskytovatelích v tištěné podobě a jejich distribuce
Předpokládaný počet uživatelů	Cca 25 tis. obyvatel
Předpokládané období realizace	2021 (případně dle potřeby dříve, minimálně však jedno za plánovací období)
Předpokládané náklady na realizaci	36 tis. Kč
Finanční zdroje	Město Kopřivnice – 28,9 tis. Kč Město Štramberk – 4,5 tis. Kč Obec Závěšice – 1,3 tis. Kč Obec Ženkla – 1,3 tis. Kč
Zodpovědnost za úkol	Město Kopřivnice – koordinátor komunitního plánování
Spolupráce	Poskytovatelé sociálních a návazných služeb
Rizika	Nedostatek finančních prostředků
Kritéria hodnocení	Počet vytisknutých katalogů

<b>Aktivita 7. 1. 3 Další formy propagace</b>	
Popis a zdůvodnění aktivity	Nepravidelné vydávání článků v novinách, reportáže v televizním zpravodajství, přednášky, internetové články, články na sociálních sítích, aktualizace (průběžná úprava) elektronického katalogu atd.
Předpokládaný počet uživatelů	Nerelevantní
Předpokládané období realizace	2018-2021
Předpokládané náklady na realizaci	Cca 10 000,- Kč/rok
Finanční zdroje	Město Kopřivnice Město Štramberk
Zodpovědnost za úkol	Město Kopřivnice – koordinátor KP Vedoucí PS
Spolupráce	Poskytovatelé
Rizika	Nedostatek finančních prostředků
Kritéria hodnocení	Počet vydaných článků, reportáží, přednášek, článků na webových stránkách a sociálních sítích atd.

## Priorita 8 Podpora pečujících osob

### Opatření 8. 1 Zvýšení kompetencí pečujících osob

Laičtí pečující o své blízké, nejčastěji o seniory, mají ztížené možnosti získat potřebné rady a informace, vyměnit si zkušenosti či si prakticky nacvičit ošetrovatelské techniky, získat potřebné právní či jiné informace související s péčí.

<b>Aktivita 8. 1. 1 Přednášky pro pečující osoby a další zájemce</b>	
Popis a zdůvodnění aktivity	Různé druhy přednášek na aktuální témata, dle potřeb a požadavků pečujících, získávání potřebných informací – cca 1-2 akce ročně, a to ve spolupráci s poskytovateli sociálních služeb
Předpokládaný počet uživatelů	Individuální (dle konaných akcí)
Předpokládané období realizace	Průběžně – 2018-2021
Předpokládané náklady na realizaci	10 tis. Kč/rok – dle množství proběhlých přednášek (cca 4000,- Kč/přednáška)
Finanční zdroje	Město Kopřivnice, různé dotační tituly
Zodpovědnost za úkol	Město Kopřivnice – koordinátor komunitního plánování
Spolupráce	poskytovatelé
Rizika	Nezájem pečujících
Kritéria hodnocení	Počet přednášek, počet účastníků přednášek

### Opatření 8. 2 Zmapování potřeb pečujících

Pečující se snaží zajistit většinu péče o své blízké vlastními silami či ve spolupráci s rodinou. Často neví nebo mají mylné informace o možnostech nabídky sociálních služeb či dalších institucí. Zejména nabídka krátkodobé či občasně pomoci je ze strany pečujících stále častěji zmiňována; konkrétní výstupy, na které by bylo možné navázat, však chybějí.

<b>Aktivita 8. 2. 1 Provedení mapování konkrétních potřeb pečujících</b>	
Popis a zdůvodnění aktivity	Provedení mapování potřeb pečujících formou rozhovorů, kdy budou osloveni pečující tak, aby bylo možné stanovit jejich konkrétní určité potřeby a způsob jejich zajištění či uspokojení. V r. 2018 bude na jednání pracovních skupin stanoven konkrétní způsob mapování a následující rok proběhne samotné mapování včetně vyhodnocení.
Předpokládaný počet uživatelů	Nerelevantní
Předpokládané období realizace	2018-2019
Předpokládané náklady na realizaci	Nelze specifikovat, budou na základě návrhu PS projednány v ŘS
Finanční zdroje	Město Kopřivnice
Zodpovědnost za úkol	Město Kopřivnice – vedoucí OSV, koordinátor komunitního plánování
Spolupráce	Poskytovatelé, ÚP
Rizika	Nespolupráce respondentů
Kritéria hodnocení	Počet vyplněných dotazníků/počet provedených rozhovorů, případně jiných vydefinovaných způsobů sběru data zpracování výstupů

## **7. UDRŽITELNOST PROCESU, VYHODNOCOVÁNÍ PLNĚNÍ A ZMĚNY PLÁNU**

Sledování a vyhodnocování naplňování stanovených cílů je nedílnou součástí realizace plánu rozvoje sociálních služeb. Proto budou aktivity v rámci procesu plánování sociálních služeb průběžně monitorovány zodpovědnými osobami. Monitorování plnění jednotlivých aktivit bude vždy po skončení kalendářního roku projednáno na nejbližším jednání pracovních skupin a následně v řídicí skupině, která je doporučí předložit k projednání v radě města.

Účelem vyhodnocení je zjistit:

- zda byly uskutečněné aktivity efektivní a účinné,
- co se změnilo v cílových oblastech,
- zda se neobjevily nové oblasti a témata,
- zda se systém, nabídka či kvalita poskytovaných služeb posunuly ve směru společné představy vize.

Komunitní plán je živý materiál, který vzhledem k délce platnosti plánu a rychlému vývoji v oblasti sociálních služeb (změny legislativy, změny potřeb obyvatel atd.) může vyžadovat potřebné změny. Vlivem různých aspektů může dojít k požadavku úpravy již schváleného plánu na základě aktuální situace v této oblasti. V tomto případě bude proces „novelizace“ probíhat v souladu s principy komunitního plánování a výsledek změn bude předložen orgánům jednotlivých města a obcí ke schválení.

Fungování procesu plánování sociálních služeb bude zajištěno pravidelným setkáváním pracovních skupin a řídicí skupiny. V rámci pracovních skupin budou stanoveny termíny dalšího setkání, frekvence těchto setkání bude minimálně 1x ročně, s ohledem na organizační náročnost a kvalitní naplň daných setkání. Řídicí skupina se bude scházet minimálně 2x ročně nebo dle potřeby. Místem setkávání bude i nadále budova Městského úřadu Kopřivnice. Setkávání pracovních skupin a obdobně skupiny řídicí dle stanovených pravidel (zápis, prezenční listina) bude ukazatelem fungování a pokračování procesu.

## Příloha č. 1 Základní síť sociálních služeb

Forma služby	Jméno poskytovatele	Adresa sídla služby	Název projektu/sociální služby	Popis služby/identifikátor
A	Armáda spásy v České republice, z.s.,	Francouzská 1181/26, 742 21 Kopřivnice	Klub Kamarád	Nízkoprahové zařízení pro děti a mládež/3716757
T	Armáda spásy v České republice, z. s.,	Francouzská 1181/26, 742 21 Kopřivnice	Prevence bezdomovectví Kopřivnice	Terénní programy/1483365
T	Armáda spásy v České republice, z. s.,	Francouzská 1181/26, 742 21 Kopřivnice	Sociálně aktivizační služby pro rodiny s dětmi Kopřivnice	Sociálně aktivizační služby pro rodiny s dětmi/5496507
A	Centrum pro zdravotně postižené Moravskoslezského kraje o.p.s.	Štefánikova 1163 /12, 742 21 Kopřivnice	Občanská poradna Nový Jičín, kontaktní místo Kopřivnice	Odborné sociální poradenství/2783752
P	Domov NaNovo, p. o.	Záhumenní 562/16, Dukelská 691/5 742 21 Kopřivnice	Chráněné bydlení Kopřivnice	Chráněné bydlení/2807221
T	Charita Kopřivnice	Štefánikova 163/12, 742 21 Kopřivnice	Charitní ošetřovatelská a pečovatelská služba Kopřivnice	Pečovatelská služba/2027074
T, A	„Máš čas?“, z. s.	Horní 1113/23, 742 21 Kopřivnice	Nízkoprahové denní centrum Racek	Nízkoprahové denní centra/7075078
T	Město Štramberk	Bařiny 750, 742 66 Štramberk	Dům s pečovatelskou službou	Pečovatelská služba/5211090
T	Renarkon, o. p. s.	Štefánkova 1163/12, 742 21 Kopřivnice	Terénní program na Novojičínsku	Terénní programy/2150312
P	Středisko sociálních služeb města Kopřivnice, příspěvková organizace	Horní 1113/23, 742 21 Kopřivnice	Azylové domy	Azylové domy/1671610
A	Středisko sociálních služeb města Kopřivnice, příspěvková organizace	Vlčovice 76 , 742 21 Kopřivnice	Denní stacionář Kopřivnice	Denní stacionáře/3502677
A	Středisko sociálních služeb města Kopřivnice, příspěvková organizace	Horní 1113/23, 742 21 Kopřivnice	Noclehárna	Noclehárny/1614994
P	Středisko sociálních služeb města Kopřivnice, příspěvková organizace	Česká 320/29c, 742 21 Kopřivnice	Odlehčovací služba	Odlehčovací služby/2012478
T, A	Středisko sociálních služeb města Kopřivnice, příspěvková organizace	Česká 320/29c, 742 21 Kopřivnice	Pečovatelská služba	Pečovatelská služba/8930336

Poznámka: A- ambulantní, T- terénní, P - pobytová

## Příloha č. 2 Rozšířená základní síť sociálních služeb

Forma služby	Jméno poskytovatele	Adresa sídla služby	Název projektu/sociální služby	Popis služby/identifikátor
P	Armáda spásy v České republice, z. s.	Holvekova 612/37,38,38b Slezská Ostrava - Kunčičky, 718 00 Ostrava	Armáda spásy, Domov Přístav Ostrava - Kunčičky	Domovy se zvláštním režimem/2347976
T	Centrum pro zdravotně postižené Moravskoslezského kraje, o. p. s.	Sokolovská 617/9, Nový Jičín, 741 01 Nový Jičín 1	Osobní asistence Novojičínsko	Osobní asistence/8796301
A	Centrum psychologické pomoci, příspěvková organizace	Štefánkova 826/7, 741 01 Nový Jičín	Rodinná a manželská poradna Nový Jičín	Odborné sociální poradenství/6137009
P	Domov Duha, příspěvková organizace	Bezručova 419/20, 741 01 Nový Jičín Máchova 1435/19, 741 01 Nový Jičín	Domov Duha, příspěvková organizace	Domovy pro seniory/2250892
P	Domov Duha, příspěvková organizace	Hřbitovní 1128/41, 741 01 Nový Jičín	Domov Duha, příspěvková organizace	Domovy se zvláštním režimem/1028089
P	Domov Příbor, příspěvková organizace	Masarykova 542, 742 58 Příbor	Domov Příbor, příspěvková organizace	Domovy pro seniory/1559512
P	Domov Hortenzie, příspěvková organizace	Za Střelnicí 1568, 744 01 Frenštát pod Radhoštěm	Domov Hortenzie, příspěvková organizace	Domovy pro seniory/4573702
T	Charita Frenštát pod Radhoštěm	Dolní 504, 744 01 Frenštát pod Radhoštěm	Charitní asistenční služba	Osobní asistence/ 8210455
T	Charita Frenštát pod Radhoštěm	Dolní 504, 744 01 Frenštát pod Radhoštěm	Charitní pečovatelská služba	Pečovatelská služba/ 1682441
T	Jinak, o. p. s.	Brantice 220, 793 93 Brantice	Podpora samostatného bydlení JINAK	Podpora samostatného bydlení/7779303
T, A	Kafira, o. p. s.	Štefánikova 826/7, 741 01 Nový Jičín	KAFIRA, o. p. s., Nový Jičín – Sociální rehabilitace	Sociální rehabilitace/3406829
T, A	Sjednocená organizace nevidomých a slabozrakých ČR, zapsaný spolek	Sokolovská 617/9, 741 01 Nový Jičín	Pracoviště SONS ČR – Nový Jičín	Sociálně aktivizační služby pro seniory a osoby se zdravotním postižením /2026800
T, A	Sjednocená organizace nevidomých a slabozrakých ČR, zapsaný spolek	Sokolovská 617/9, 741 01 Nový Jičín	Sociální poradna SONS ČR – Nový Jičín	Odborné sociální poradenství/2500401
P	Slezská diakonie	Beskydská 142, U Jičínky 2007/25, 741 01 Nový Jičín	ARCHA Nový Jičín, chráněné bydlení	Chráněné bydlení/7185364
T, A	Slezská diakonie	Hlubčická 294/9, 794 01 Krnov	Poradna rané péče MATANA	Ranná péče/8788535
T, A	Slezská diakonie	Sokolovská 617/9, 741 01 Nový Jičín	Rút Nový Jičín, sociální rehabilitace	Sociální rehabilitace/7109698

<b>A</b>	<b>Slezská diakonie</b>	Beskydská 274, 741 01 Nový Jičín	EDEN Nový Jičín, denní stacionář	Denní stacionáře/1437997
<b>A</b>	<b>Slezská diakonie</b>	U Jičínky 2007/25, Pod Lipami 2006/19 741 01 Nový Jičín	EFFATHA Nový Jičín, sociálně terapeutické dílny	Sociálně terapeutické dílny/4512437
<b>P</b>	<b>Slezská diakonie</b>	Tichá 295, 742 74 Tichá	KARMEL Tichá, domov pro osoby se zdravotním postižením	Domovy pro osoby se zdravotním postižením/2225555
<b>T, A</b>	<b>Středisko rané péče SPRP, pobočka Ostrava</b>	Havlíčkovo nábřeží, 2728/38, 702 00 Ostrava	Středisko rané péče SPRP, pobočka Ostrava	Raná péče/4287928

Poznámka: A- ambulantní, T- terénní, P - pobytová

### Příloha č. 3 Sít ostatních sociálních služeb

Forma služby	Jméno poskytovatele	Adresa sídla služby	Název projektu/sociální služby	Popis služby/identifikátor
A,T	Andělé Stromu života pobočný spolek Moravskoslezský kraj	Kostelní 71/37, 741 01 Nový Jičín 1	Poradna pro pečující a pozůstalé Strom života - provozovna	Odborné sociální poradenství/8033161
T	Andělé stromu života pobočný spolek Moravskoslezský kraj	Kostelní 71/37, 741 01 Nový Jičín 1	Terénní odlehčovací služba Strom života	Odlehčovací služby/4397935
P	Domov Jitka, o. p. s.	Jasenická 1362, 755 01 Vsetín	Domov Jitka, o. p. s.,	Týdenní stacionáře/7134850
T	THERÁPON 98, a. s.	Štefánikova 1301/4, 742 21 Kopřivnice	THERÁPON 98, a. s.	Sociální služby poskytované ve zdravotnických zařízeních/ 6605517
T	THERÁPON 98, a. s.	Štefánikova 1301/4, 742 21 Kopřivnice	THERÁPON 98, a. s.	Pečovatelská služba/9025930

Poznámka: A- ambulantní, T- terénní, P - pobytová

#### Příloha č. 4 Síť souvisejících aktivit

Jméno poskytovatele	Adresa sídla služby	Poskytované služby
<b>Andělé Stromu života pobočný spolek Moravskoslezský kraj</b>	Kostelní 71/37, 741 01 Nový Jičín 1	Mobilní hospic Strom života – poskytování domácí paliativní péče
<b>Asociace zdravotně postižených, smíšená organizace Kopřivnice, z. s.</b>	Sokolovská 393, 742 21 Kopřivnice	Zajišťování kulturních a sportovních aktivit, poradenství pro členy (zdravotně či tělesně postižené, s civilizačními chorobami a další)
<b>Centrum pro rodinu Kopřivnice, z. s.</b>	Štramberská 378/2 742 21 Kopřivnice	Podpora rodiny, manželství a mezilidských vztahů různými aktivitami
<b>Dobrovolnické centrum ADRA Frýdek-Místek</b>	Dobrovolnické centrum ADRA, Radniční 1242, 738 01 Frýdek-Místek	Organizování a řízení dlouhodobé dobrovolnické služby v sociálních a zdravotnických zařízeních v Kopřivnici
<b>Heidi rodinné centrum</b>	Česká 684/31, 742 21 Kopřivnice	Volnočasové, vzdělávací a další aktivity zejména pro rodiče na mateřské dovolené
<b>ILCO Novojičínska spolek stomiků</b>	Poruba 7, 753 66 Hustopeče nad Bečvou	Činnosti ve prospěch osob se stomií
<b>Kluby seniorů Kopřivnice</b>	Kopřivnice	Aktivity ve prospěch seniorů.
<b>Mateřské centrum Klokan, Dům dětí a mládeže Kopřivnice, p. o.</b>	Kopřivnice	Volnočasové, vzdělávací a další aktivity zejména pro rodiče s dětmi na mateřské dovolené
<b>Občanské sdružení při Dětském centru Kopřivnice, zapsaný spolek</b>	Kopřivnice	Zajištění svozové dopravy pro děti ZŠ a MŠ Motýlek Kopřivnice
<b>Purpura, z. s.</b>	Měrkovice 782, 739 47 Měrkovice	Aktivity ve prospěch osob se zdravotním postižením či znevýhodněním, zvláště pak lidí s poruchami artistického spektra, mentálním a duševním postižením
<b>ZÁBLESK – sdružení rodičů a přátel hluchoslepých dětí a osob, z. s.</b>	Lubina 338 742 21 Kopřivnice	Aktivity ve prospěch hluchoslepých dětí a mladých dospělých

## SEZNAM ZKRATEK

<b>Cca</b>	Circa, přibližně
<b>č.</b>	Číslo
<b>č. p.</b>	Číslo popisné
<b>ČR</b>	Česká republika
<b>DS</b>	Denní stacionář
<b>IČ</b>	Identifikační číslo
<b>IROP</b>	Integrovaný regionální operační program
<b>Kč</b>	Korun českých
<b>KP</b>	Komunitní plánování
<b>Ks</b>	Kusů
<b>MÚ</b>	Městský úřad
<b>Min.</b>	Minimálně
<b>MPSV ČR</b>	Ministerstvo práce a sociálních věcí České republiky
<b>MSK</b>	Moravskoslezský kraj
<b>např.</b>	Například
<b>Odst.</b>	Odstavec
<b>OMM</b>	Odbor majetku města
<b>o. p. s.</b>	Obecně prospěšná společnost
<b>ORM</b>	Odbor rozvoje města
<b>ORP</b>	Obec s rozšířenou působností
<b>o. s.</b>	Občanské sdružení
<b>OSV</b>	Odbor sociálních věcí
<b>PnB</b>	Příspěvek na bydlení
<b>PnŽ</b>	Příspěvek n a živobytí
<b>p. o.</b>	Příspěvková organizace
<b>POÚ</b>	Pověřený obecní úřad
<b>PS</b>	Pracovní skupina
<b>r.</b>	Rok
<b>SAS</b>	Sociálně aktivizační služby
<b>Sb.</b>	Sbírky
<b>SPRP</b>	Společnost pro ranou péči
<b>s. r. o.</b>	Společnost s ručením omezeným
<b>STD</b>	Sociálně terapeutické dílny
<b>SSSmK</b>	Středisko sociálních služeb města Kopřivnice, p. o.
<b>tis.</b>	Tisíc
<b>tj.</b>	To je
<b>TP</b>	Středně těžké funkční postižení
<b>Tis.</b>	Tisíc
<b>tzv.</b>	Tak zvaná
<b>Ul.</b>	Ulice
<b>ÚP</b>	Úřad práce
<b>ZTP</b>	Těžké funkční postižení
<b>ZTP/P</b>	Zvlášť těžké nebo úplné funkční postižení s potřebou průvodce
<b>z. s.</b>	Zapsaný spolek

## ZDROJE

### Internetové zdroje:

[1] Český statistický úřad, veřejná databáze, dostupná na:

[https://vdb.czso.cz/vdbvo2/faces/cs/index.jsf?page=vystup-objekt\\_vyhledavani&vyhltext=po%C4%8Det+obyvatel+kop%C5%99ivnice+k+31.+12.+2016&bkvt=cG\\_EjWV0IG9ieXZhdGVsIGtvcMWZaXZuaWNIIgsgMzEuIDEyLiAyMDE2&katalog=all&pvo=RSO14&pvoch=8112&pvock=65](https://vdb.czso.cz/vdbvo2/faces/cs/index.jsf?page=vystup-objekt_vyhledavani&vyhltext=po%C4%8Det+obyvatel+kop%C5%99ivnice+k+31.+12.+2016&bkvt=cG_EjWV0IG9ieXZhdGVsIGtvcMWZaXZuaWNIIgsgMzEuIDEyLiAyMDE2&katalog=all&pvo=RSO14&pvoch=8112&pvock=65)

[2] Zpráva o situaci na trhu práce v okrese Nový Jičín, dostupná na:

[https://portal.mpsv.cz/upcr/kp/msk/kop/novy\\_jicin/statistiky](https://portal.mpsv.cz/upcr/kp/msk/kop/novy_jicin/statistiky)

[3] Střednědobý plán rozvoje sociálních služeb v Moravskoslezském kraji na léta 2015-2020, dostupný na: [https://www.msk.cz/assets/socialni\\_oblast/plan\\_rozvoje\\_ss\\_2015-2020\\_webg\\_1.pdf](https://www.msk.cz/assets/socialni_oblast/plan_rozvoje_ss_2015-2020_webg_1.pdf)

[4] Registr poskytovatelů sociálních služeb, dostupné na: <http://iregistr.mpsv.cz>

### Dokumenty procesu plánování sociálních služeb v Kopřivnici:

[5] I. střednědobý plán rozvoje sociálních služeb v Kopřivnici na období 2009-2012, dostupný na: [http://www.koprivnice.cz/socialni\\_oblast/planovani\\_soc\\_sluzeb/plan\\_rozvoje\\_socialnich\\_sluzeb.pdf](http://www.koprivnice.cz/socialni_oblast/planovani_soc_sluzeb/plan_rozvoje_socialnich_sluzeb.pdf)

[6] II. střednědobý plán sociálních služeb města Kopřivnice se zapojením města Štramberk a obcí Závišice a Ženkla na období 2013-2016, dostupný na:

[http://www.koprivnice.cz/socialni\\_oblast/planovani\\_soc\\_sluzeb/plan\\_rozvoje\\_socialnich\\_sluzeb.pdf](http://www.koprivnice.cz/socialni_oblast/planovani_soc_sluzeb/plan_rozvoje_socialnich_sluzeb.pdf)

[7] Základní listina plánu sociálních služeb na území města Kopřivnice a správního obvodu obce s pověřeným obecním úřadem, dostupná na:

[http://www.koprivnice.cz/socialni\\_oblast/planovani\\_soc\\_sluzeb/zakladni\\_listina.pdf](http://www.koprivnice.cz/socialni_oblast/planovani_soc_sluzeb/zakladni_listina.pdf)

[8] Strategický plán rozvoje města Kopřivnice, září 2014, dostupné na:

[http://www.koprivnice.cz/urad/dokumenty/SP\\_Koprivnice\\_finalni\\_dokument\\_2014.pdf](http://www.koprivnice.cz/urad/dokumenty/SP_Koprivnice_finalni_dokument_2014.pdf)

[9] Katalog sociálních služeb a souvisejících služeb v Kopřivnici, 2017, dostupný na: [www.socialnisluzbykoprivnice.cz](http://www.socialnisluzbykoprivnice.cz)

[10] Zápisy z pracovních skupin, dostupné: <http://www.koprivnice.cz/index.php?id=planovani-socialnich-sluzeb-koprivnice-zapisy>

[11] Závěrečná zpráva – Finanční analýza poskytovatelů sociálních služeb, dostupná na: [http://www.koprivnice.cz/socialni\\_oblast/planovani\\_soc\\_sluzeb/financni\\_analyza.pdf](http://www.koprivnice.cz/socialni_oblast/planovani_soc_sluzeb/financni_analyza.pdf)

[12] Závěrečná zpráva z dotazníkového šetření – Mapování potřeb veřejnosti, 2016 [http://www.koprivnice.cz/socialni\\_oblast/planovani\\_soc\\_sluzeb/Zaverecna\\_zprava\\_Koprivnice\\_socialni\\_oblast.pdf](http://www.koprivnice.cz/socialni_oblast/planovani_soc_sluzeb/Zaverecna_zprava_Koprivnice_socialni_oblast.pdf)

## SEZNAM OBRÁZKŮ

- Obrázek 1: Organizační struktura plánování sociálních služeb v Kopřivnici se zapojením města Štramberk a obcí Ženklava a Závišice .....10
- Obrázek 2: Mapa správního území města Kopřivnice a Štramberk a obcí Závišice a Ženklava.....11

## SEZNAM TABULEK

- Tabulka č. 1: Počet a struktura obyvatel ve správním území POÚ Kopřivnice (údaje vždy k 31.12. daného roku).....12
- Tabulka č. 2: Počet platných průkazů osob se zdravotním postižením podle stupně postižení (údaje vždy k 31.12. daného roku).....13
- Tabulka č. 3: Počet průměrně vyplacených dávek příspěvku na péči dle věku žadatele (údaje vždy k 31. 12 daného roku).....13
- Tabulka č. 4: Počet průměrně vyplacených dávek příspěvku na péči dle stupně závislosti žadatele (údaje vždy k 31.12. daného roku).....14
- Tabulka č. 5: Počet vyplacených dávek příspěvek na živobytí (PnŽ) a příspěvek na bydlení (PnB) (údaje vždy k 31.12. daného roku).....15
- Tabulka č. 6: Děti odebrány z rodinného prostředí a předány do pěstounské péče, osobní péče poručníka, péče jiné fyzické osoby a do péče ústavního zařízení (údaje vždy k 31.12. daného roku za ORP Kopřivnice).....15
- Tabulka č. 7: Finanční podpora sociálních služeb města a obcí v jednotlivých letech (v tis. Kč).....19

## SEZNAM GRAFŮ

- Graf č. 1: Podíl nezaměstnaných osob v jednotlivých letech.....14
- Graf č. 2: Podíl zdrojů financování sociálních služeb poskytovaných na území v roce 2016 (základní síť).....18
- Graf č. 3: Celkové náklady sociálních služeb podle formy poskytování služeb (ambulanti, terénní, pobytové) na území (základní síť).....18

