



Ročenka města Kopřivnice



7² π³ %
4 8⁵ m²



2004

ÚVOD

Vážení čtenáři,

jako každý rok i letos se Vám do rukou dostává Ročenka města Kopřivnice. Jubilejní desáté číslo v sobě přináší nejen drobnou změnu vizáže, ale také spoustu podnětných a zajímavých informací o našem městě, jež Vám mohou být dobrým průvodcem v labyrintu událostí.

Rok 2004 se přehnal jako kulový blesk přes strniště, avšak nezanechal za sebou spálenou zem, nýbrž zasel semínka budoucí prosperity.

Do našeho průmyslového parku tento rok přivál další 2 investory, prostřednictvím nichž se nám úspěšně daří bojovat s nezaměstnaností. Za svých pět let existence se zóna zaplnila téměř po okraj a v roce 2004 tedy oprávněně získala titul „Zóna s největším společenským přínosem v ČR“.

Předešlý rok přinesl také kýženou stabilizaci ve firmě Terex-Tatra a doufejme i lepší vyhlídky.

Rok 2004 je významný ještě jednou událostí. 30. září se totiž čestným občanem Kopřivnice stal prezident republiky Václav Klaus. Jednalo se o vůbec první takové uznání, jež přijal v roli hlavy státu. Zařadil se tímto mezi Danu a Emila Zátokovy, Zdeňka Buriana a další významné osobnosti. Navíc nelze opominout 95 let, jež nás při této události dělilo od udělení prvního čestného občanství, a to nikomu jinému než právě prvnímu prezidentu Tomáši G. Masarykovi.

S přáním dosažení stejných prvenství i v tom následujícím roce



*Jiří Tichánek
starosta Kopřivnice*

OBSAH

ÚVOD.....	1
1. VOLENÉ ORGÁNY, MĚSTSKÝ ÚŘAD	4
1.1 Zastupitelstvo města	4
1.2 Rada města	6
2. MĚSTSKÝ ÚŘAD KOPŘIVNICE	7
3. KRIZOVÉ ŘÍZENÍ.....	8
3.1 Bezpečnostní rada města Kopřivnice.....	8
3.2 Krizový štáb města Kopřivnice.....	8
4. PROJEKT ZDRAVÉ MĚSTO A MÍSTNÍ AGENDA 21 KOPŘIVNICE (PZM a MA21)	10
4.1 Plán zdraví a kvality života Kopřivnice	10
4.2 Aktivity, které v rámci jednotlivých cílů plánu zdraví proběhly v roce 2004 – (kromě akcí pokračujících z let předcházejících).....	11
4.3 Mezinárodní kampaně, do nichž se město zapojilo:.....	13
5. INFORMACE Z MATRIKY.....	14
5.1 Všeobecné údaje o obyvatelstvu k 31.12.2004.....	14
5.2 Občanské průkazy, cestovní doklady a evidence obyvatel	17
6. ROZPOČET MĚSTA	18
6.1 Oblast plnění příjmů (zdrojů) a výdajů (plateb, rezerv) rozpočtu	18
6.2 Oblast výnosů a nákladů hospodářské činnosti města	23
7. SOCIÁLNÍ VĚCI A ZDRAVOTNICTVÍ	26
7.1 Sociální služby města Kopřivnice.....	29
7.2 Nestátní zařízení sociálních služeb ve městě.....	29
8. ŽIVOTNÍ PROSTŘEDÍ	30
8.1 Ovzduší.....	30
8.2 Odpady	31
8.3 Vodní hospodářství a ochrana vod.....	33
8.4 Deratizace.....	34
8.5 Zemědělský půdní fond.....	34
8.6 Rostlinolékařská péče.....	35
8.7 Lesní hospodářství.....	35
8.8 Veřejná zeleň.....	36
8.9 Ochrana přírody a krajiny.....	38
8.10 Podíl veřejnosti na rozhodování o životním prostředí	39
9. EKOLOGICKÉ VZDĚLÁVÁNÍ, VÝCHOVA A OSVĚTA VE MĚSTĚ (EVVO)	39
10. ŠKOLSTVÍ.....	40
10.1 Mateřské školy.....	40
10.2 Základní školy	41
10.3 Mateřské a základní školy ve spádovém obvodu města Kopřivnice	43
10.4 Střední a vyšší školy	43
10.5 Vývoj počtu žáků.....	44
10.6 Ostatní školská a zájmová zařízení.....	44
10.7 Mimoškolní činnost dětí a mládeže	45
11. KULTURA	46
11.1 Organizace vykonávající činnost v Kulturním domě Kopřivnice	46
11.2 Ostatní kulturní zařízení	50
11.3 Zájmové organizace	51
11.4 Kulturní, společenské a vzpomínkové akce (pořádané městem Kopřivnice).....	54
12. TĚLOVÝCHOVA, SPORT, DĚTSKÉ A MLÁDEŽNICKÉ ORGANIZACE.....	55
12.1 Sportovní kluby	55
12.2 Přehled hlavních sportovních zařízení.....	56
13. OBECNÍ ŽIVNOSTENSKÝ ÚŘAD	57

14.	DOPRAVA A SILNIČNÍ HOSPODÁŘSTVÍ	59
14.1	Přestupky	59
14.2	Řidičské průkazy	60
14.3	Evidence motorových vozidel	61
14.4	Zkušební komisaři	61
15.	ÚZEMNÍ PLÁNOVÁNÍ	62
16.	PAMÁTKOVÁ PÉČE	63
17.	STAVEBNÍ ÚŘAD	63
18.	BYTOVÝ FOND	63
19.	INVESTIČNÍ AKCE, REKONSTRUKCE, OPRAVY	64
20.	GRANTY MĚSTA KOPŘIVNICE UDĚLENÉ V ROCE 2004.....	65
21.	MEZINÁRODNÍ VZTAHY KOPŘIVNICE	66
21.1	Akce konané v Kopřivnici.....	66
21.2	Akce konané v partnerských městech	66
22.	MĚSTSKÁ POLICIE KOPŘIVNICE	67
22.1	Útulek pro opuštěné a nalezené psy.....	69
23.	OBVODNÍ ODDĚLENÍ POLICIE ČESKÉ REPUBLIKY	70
24.	PREVENCE KRIMINALITY	72
24.1	Komplexní součinnostní program prevence kriminality	72
24.2	Romské záležitosti a terénní sociální práce	72
24.3	Klub Kamarád v roce 2004	72
24.4	Protidrogová prevence.....	74
25.	VÝVOJ NEZAMĚSTNANOSTI V KOPŘIVNICI V ROCE 2004.....	75

1. VOLENÉ ORGÁNY, MĚSTSKÝ ÚŘAD

1.1 ZASTUPITELSTVO MĚSTA

Nejvyšší samosprávný orgán města zvolený ve volbách na podzim roku 2002 v počtu 23 členů, jehož činnost bude ukončena na podzim roku 2006 uplynutím volebního období.

Zastupitelstvo pracovalo na úkolech, které vycházely z plánu činnosti na rok 2004 (podle zákona o obcích) a na úkolech, které vyplynuly z potřeb města.

V roce 2004 se uskutečnilo celkem **6 řádných zasedání, 6 mimořádných zasedání a 10 pracovních seminářů**, na nichž se zúčastňovalo zastupitelstvo v tomto složení:

Příjmení, jméno člena MZ	Politická příslušnost	Účast na jednání ZM/pracovní seminář
Březina Karel	SNK, bezpartijní	12/7
Bureš Milan, Mgr.	ODS	10/8
Greplová Eliška	KSČM, bezpartijní	10/7
Chromečka Petr	ODS	11/3
Jančálková Dagmar, Mgr.	ODS	10/8
Janek Alois	KDU-ČSL	10/7
Janek Pavel, Ing.	KDU-ČSL	10/7
Jašek Oldřich, Ing.	ČSSD	10/3
Jelínek Roman, MUDr.	SNK, bezpartijní	11/4
Kapica Milan	KSČM	11/9
Krajčír Zdeněk, Mgr.	ČSSD	12/7
Kryške Vladislav	ODS	12/7
Kuboš Karel, RSDr.	KSČM	10/9
Lakomý Robert, MVDr.	US-DEU, bezpartijní	7/4
Navrátil Jan, Mgr.	ČSSD	9/6
Novák Jiří	ODS	12/8
Pavelka Josef, Ing.	KSČM	11/9
Polášek Luděk, Ing.	ČSSD	8/8
Pospěch Lumír, Mgr.	KDU-ČSL, bezpartijní	12/7
Rysová Dagmar	SNK, bezpartijní	11/9
Sumbal Jiří, Ing.	ODS	10/6
Šula Jaroslav, Ing	KDU-ČSL	10/4
Tichánek Jiří	ČSSD	12/6

Poznámka:

ČSSD	Česká strana sociálně demokratická
KDU-ČSL	Křesťanská a demokratická unie – Československá strana lidová
KSČM	Komunistická strana Čech a Moravy
ODS	Občanská demokratická strana

Nejdůležitější rozhodnutí zastupitelstva města v roce 2004

a) vydání obecně závazných vyhlášek města Kopřivnice

- č. 1/2004 o veřejné zeleni
- č. 2/2004 o územním plánování a stavebním řádu (stavební zákon), kterou se vyhláší závazná část územního plánu města Kopřivnice včetně místních částí Lubina, Mniší, Vlčovice
- č. 3/2004 o stanovení školských obvodů základních škol zřízených městem
- č. 4/2004, kterou se ruší obecně závazná vyhláška města Kopřivnice č. 3/1998 o příspěvku na částečnou úhradu neinvestičních nákladů mateřských škol a školních družin
- č. 5/2004 o místních záležitostech veřejného pořádku
- č. 6/2004 o místním poplatku za provoz systému shromažďování, sběru, přepravy, třídění, využívání a odstraňování komunálních odpadů na rok 2005

b) finanční a majetková rozhodnutí

schválení:

- rozpočtu města Kopřivnice na rok 2004
- plánu práce finančního výboru na rok 2004
- úvěrové smlouvy na investiční úvěr 50 000 000 Kč
- rozpočtových opatření k rozpočtu města na rok 2004
- dohod o přistoupení k závazkům
- dodatku č. 1 k roční smlouvě o poskytnutí účelového příspěvku fy LUDVÍK MORAVIA, s. r. o.
- záměru města odkoupit nemovitosti areálu Fojtství v k. ú. Kopřivnici za cenu do 2 000 000 Kč a muzejní sbírky lašské povahy do 500 000 Kč
- rozsahu realizace rekonstrukce školních jídelen v Kopřivnici
- závěrečného účtu města Kopřivnice za rok 2003
- rozpočtového výhledu města Kopřivnice na období 2005 – 2006
- aktualizace a doplnění akčních plánů „Strategického plánu ekonomického rozvoje“

c) projekty a studie města, základní organizací ...

schválení:

- dotačních smluv na nájem sportovních zařízení v roce 2004
- projektu regenerace panelového sídliště „Urbanistická, funkční a prostorová regenerace sídliště SEVER“ v Kopřivnici
- dotačních smluv z rozpočtu města na rok 2004 na činnost a provoz neziskových subjektů působících v oblasti sociálních služeb
- záměru zřídit Střední uměleckou školu jako příspěvkovou organizaci města Kopřivnice

udělení:

- čestného občanství města Kopřivnice Prof. Ing. Václavu Klausovi, CSc., prezidentu České republiky 30.9.2004

1.2 RADA MĚSTA

jako 7členný výkonný orgán města působila v roce 2004 v tomto složení:

starosta města: **Jiří Tichánek**

místostarostové: **Vladislav Kryške**
Mgr. Milan Bureš
Mgr. Zdeněk Krajčír

členové: **Karel Březina**
Mgr. Dagmar Jančáková
Ing. Oldřich Jašek

Jednání rady se pravidelně zúčastňoval tajemník městského úřadu **Ing. Josef Jiřík**.

Rada města jednala podle plánu činnosti, řešila úkoly, které jí ukládá zákon o obcích a další úkoly, vyplývající z potřeb města.

V roce 2004 se uskutečnilo celkem **15 řádných a 24 mimořádných schůzí** rady města.

Výbory zastupitelstva, komise rady města a komise místních částí

Výbor zastupitelstva města	Předseda
finanční	Ing. Jiří Sumbal
kontrolní	Milan Kapica
Komise rady města předseda	
pro výchovu a vzdělání	Ing. Pavel Janek
pro mezinárodní vztahy	Mgr. Jarmila Filipová
pro prevenci kriminality	Pavel Obrátil
stavebně dopravní	Vlastislav Mark
sportovní	Jan Mužík
letopisecká	Ladislav Kostelník
Komise místních částí	
Vlčovice	Václav Prašivka
Lubina	Ondřej Raška
Mniší	Ing. Jan Jalůvka

2. MĚSTSKÝ ÚŘAD KOPŘIVNICE

Sídlo: Záhumní 1152, 742 21 Kopřivnice, tel.: 556 879 411, fax: 556 812 758
e-mail: posta@koprivnice.cz

Uspořádání

Uvolnění členové zastupitelstva města plní úkoly dané zákonem č. 128/2000 Sb. o obcích:

Jiří Tichánek	starosta města (starosta@koprivnice.cz)
Vladislav Kryške	místostarosta pro správu majetku, finance a rozvoj podnikání (vladislav.kryske@koprivnice.cz)
Mgr. Milan Bureš	místostarosta pro záležitosti vzdělávání, bydlení, životního prostředí a informační systémy
Mgr. Zdeněk Krajčír	místostarosta pro využívání volného času, zdravotní a sociální problematiku občanů, veřejný pořádek (zdenek.krajcir@koprivnice.cz)

Tajemník MÚ: Ing. Josef Jiřík (tajemnik@koprivnice.cz)
řídí a kontroluje činnost všech odborů městského úřadu

Odbory Městského úřadu v Kopřivnici

Odbor	Vedoucí oboru
KANCELÁŘ TAJEMNÍKA MÚ	Mgr. Jiří Moskala
ODBOR SPRÁVNÍ	Jana Sopuchová
ODBOR PRÁVNÍ	Mgr. Dušan Krompolec
ODBOR INFORMATIKY	Ing. Radek Harabiš
ODBOR SOCIÁLNÍCH VĚCÍ A ZDRAVOTNICTVÍ	Jiřina Mikulenková
ÚTVAR INTERNÍHO AUDITU	Ing. Petra Plevová
ODBOR KONTROLY	Ing. Vladislava Musilová
ODBOR FINANCÍ	Ing. Martin Hrnčárek
OBECNÍ ŽIVNOSTENSKÝ ÚŘAD	Mgr. Pavla Jurková
ODBOR ŠKOLSTVÍ, KULTURY A SPORTU	Ing. Radomíra Michálková
ODBOR ŽIVOTNÍHO PROSTŘEDÍ A ZEMĚDĚLSTVÍ	Ing. Hynek Rulíšek
STAVEBNÍ ÚŘAD	Ing. Šárka Fabiánová
ODBOR DOPRAVY A SILNIČNÍHO HOSPODÁŘSTVÍ	Ing. Zdeněk Polášek
ODBOR SPRÁVY MAJETKU MĚSTA A INVESTIC	Ing. Ivan Viskupič
ODBOR BYTOVÉHO HOSPODÁŘSTVÍ	Ing. Igor Kocurek
ODBOR ÚZEMNÍHO PLÁNOVÁNÍ, PAMÁTKOVÉ PÉČE A MARKETINGU	Ing.arch. Milan Šmíd
ODBOR INFORMACÍ A VNĚJŠÍCH VZTAHŮ	Mgr. Miroslav Přívětivý

3. KRIZOVÉ ŘÍZENÍ

3.1 BEZPEČNOSTNÍ RADA MĚSTA KOPŘIVNICE

Bezpečnostní rada města Kopřivnice byla zřízena starostou města jako **koordinací orgán** pro přípravu na krizové situace v souladu se zákonem č. 240/2000 Sb., o krizovém řízení a změně některých zákonů (krizový zákon) a na základě určení Hasičského záchranného sboru České republiky.

Složení bezpečnostní rady:

titul, jméno a příjmení			funkční zařazení	funkce v bezpečnostní radě
	Jiří	Tichánek	starosta	předseda
	Vladislav	Kryške	místostarosta	člen
Mgr.	Zdeněk	Krajčír	místostarosta	člen
Ing.	Josef	Jiřík	tajemník MÚ	člen
	Antonín	Hykel	velitel JSDH Kopřivnice	člen
plk. Ing.	Zdeněk	Biskup	ředitel HZS MSK, ú. o. Nový Jičín	člen
mjr. Ing.	Josef	Jeřábek	vedoucí obv. odd. PČR Kopřivnice	člen
	Dušan	Bartošák	referent krizového řízení	tajemník BR

Bezpečnostní rada určené obce projednává:

- zajištění připravenosti správního obvodu obce na krizové situace včetně návrhů opatření
- rozpracování úkolů krizového plánu Moravskoslezského kraje, uložených hasičským záchranným sborem kraje
- roční zprávu o stavu prostředků pro varování osob ve správním obvodu určené obce a způsob zajištění náhradního varování
- plán evakuace osob z ohroženého území správního obvodu určené obce
- zprávu o činnosti a připravenosti složek integrovaného záchranného systému umístěných ve správním obvodu určené obce
- návrh objemu finančních prostředků v rozpočtu určené obce, vyčleněných k zajištění přípravy na krizové situace ve správním obvodu určené obce
- informaci o financování krizových opatření ve správním obvodu určené obce při vyhlášeném krizovém stavu v uplynulém rozpočtovém roce
- způsob seznámení právnických a fyzických osob s charakterem možného ohrožení ve správním obvodu určené obce s připravenými krizovými opatřeními a se způsobem jejich provedení
- způsob shromažďování nezbytných údajů o osobách, které v době krizového stavu přechodně změní pobyt
- zprávu o hodnocení krizové situace a přijatých opatřeních
- vnější havarijní plán a podmínky nouzového přežití obyvatelstva

3.2 KRIZOVÝ ŠTÁB MĚSTA KOPŘIVNICE

K řešení krizových situací zřizuje starosta města Kopřivnice, jako svůj **pracovní orgán** Krizový štáb města Kopřivnice.

Krizový štáb města Kopřivnice je pracovním orgánem starosty obce:

- při koordinaci záchranných a likvidačních prací starostou obce,
- k řešení krizových situací a zmírnění jejich následků,
- při plnění úkolů orgánů krizového řízení za stavu ohrožení státu vyhlášeného v souvislosti se zajišťováním obrany ČR a za válečného stavu,
- při cvičeních organizovaných k ověření činností.

Složení krizového štábu:

- členové Bezpečnostní rady města Kopřivnice
- členové stálé pracovní skupiny krizového štábu.

Členy stálé pracovní skupiny krizového štábu jsou:

- tajemník krizového štábu (tajemník příslušné bezpečnostní rady)
- pracovníci městského úřadu určené obce
- zástupci složek integrovaného záchranného systému a odborníci s ohledem na druh řešené mimořádné události nebo krizové situace.

Stálá pracovní skupina se člení na tyto odborné skupiny:

- součinnosti a komunikace
- týlového zabezpečení
- analýzy a nasazení
- ochrany obyvatelstva.

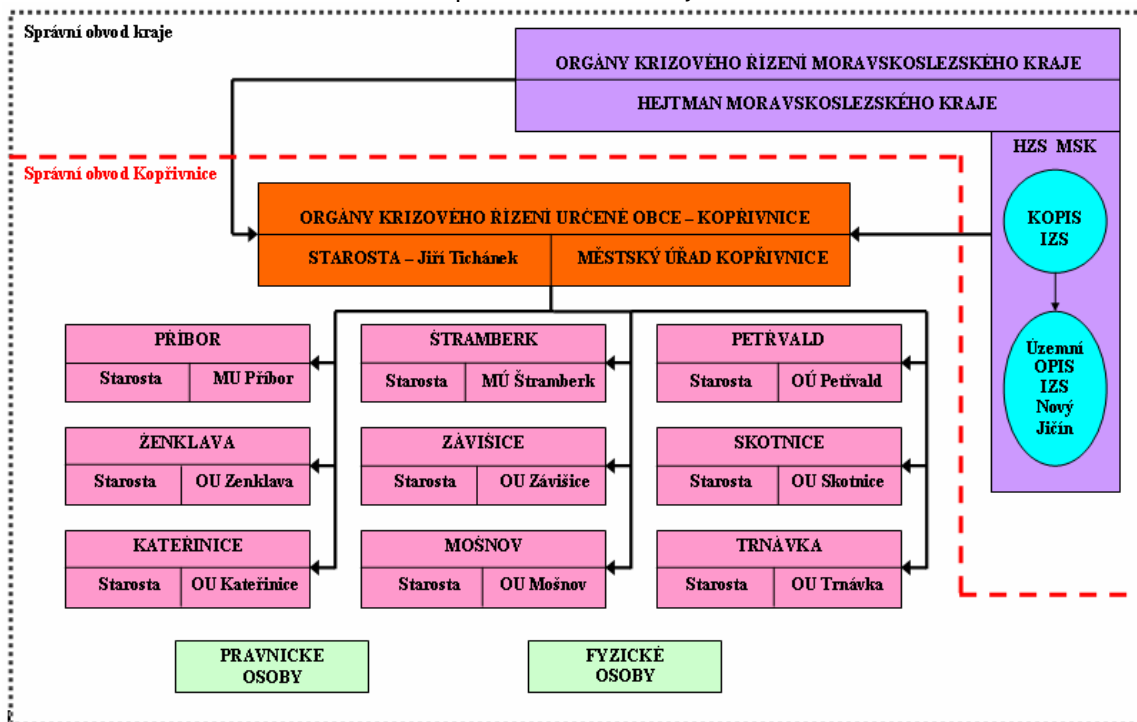
Vedoucí krizového štábu (starosta) rozhodne podle druhu krizové situace nebo mimořádné události o uvedení pracovní skupiny nebo její části do pohotovosti a o povolání výše uvedených osob.

Krizový štáb svolává starosta v případě, že:

- je vyhlášen krizový stav pro celé území státu nebo pro jeho část patřící do působnosti orgánu krizového řízení,
- je vyhlášen stav nebezpečí pro celé území patřící do působnosti orgánu krizového řízení nebo pro jeho část,
- jej použije ke koordinaci záchranných a likvidačních prací
- je k tomu vyzván ministerstvem vnitra při ústřední koordinaci záchranných a likvidačních prací
- jde o úkol prováděný při cvičení.

Organizace krizového řízení

Určená obec Kopřivnice včetně jejího správního obvodu je organizačním celkem správního obvodu kraje, proto také krizové řízení ve správním obvodu určené obce je subsystémem krizového řízení ve správním obvodu kraje.



4. PROJEKT ZDRAVÉ MĚSTO A MÍSTNÍ AGENDA 21 KOPŘIVNICE (PZM a MA21)

Od 1.1.2004 je Kopřivnice řádným členem asociace Národní síť Zdravých měst ČR. Asociaci tvoří několik desítek měst, obcí, mikroregionů a krajů, kteří jsou buďto jejími řádnými, nebo přidruženými členy. Řádní členové asociace, mezi nimi i Kopřivnice, se zapojují do postupu strategického rozvoje v souladu s požadavky EU: udržitelným rozvojem a aktivním zapojením veřejnosti do diskusí o současných záměrech i o místní či regionální budoucnosti.

4.1 PLÁN ZDRAVÍ A KVALITY ŽIVOTA KOPŘIVNICE

V roce 2004 učinila Kopřivnice důležitý krok směrem k inovaci strategického rozvoje města, prostřednictvím vytvoření a zahájení naplňování komunitního Plánu zdraví a kvality života Kopřivnice. Ten vznikl od samého začátku ve spolupráci se zástupci místních neziskových organizací, soukromých subjektů, škol, úřadu a veřejnosti – s partnery PZM a MA21. Aktuální verze plánu zdraví je k dispozici na webových stránkách projektu: <http://zdravemesto.koprivnice.org>

Průběh zpracování plánu

Zpracování komunitního plánu probíhalo v návazných setkáních místních týmů, z nichž některá proběhla již v roce 2003 a v roce 2004 se na ně navázalo. Tato setkání byla doplněna i o další aktivity jako byla anketa a veřejné slyšení. Celý postup vychází z Metodiky NSZM ČR Česká brána 21. Některé aktivity Kopřivnice tuto metodiku rozšiřují.

- úvodní setkání a jednání přípravného týmu – červen, září 2003

Na setkání byli prvními cca 10ti partnery PZM a MA21 definovány oblasti života ve městě, kterým se kopřivnický Plán zdraví věnuje:

- A. Veřejná správa/Komunikace/Informovanost
- B. Zdravý životní styl/Zdravotnické služby
- C. Životní prostředí/Bydlení
- D. Výchova a vzdělávání
- E. Sociální služby
- F. Volný čas/Sport/Kultura
- G. Doprava
- H. Podnikání/Výroba/Služby/Zaměstnanost

- jednání místních partnerů (zástupců cílových skupin) – stanovení záměrů – prosinec 2003

Na jednání byl utvořen základ sedmi pracovních skupin, které následně v průběhu celého roku 2004 pracovaly na obsahu Plánu zdraví. Skupiny společně naformulovaly dlouhodobé záměry v rámci uvedených oblastí. Při své práci vycházeli ze základního východiska plánu: „Zdraví a kvalita života obyvatel Kopřivnice selepší a směřování města k udržitelnému rozvoji bude zajištěno, pokud“

- jednání pracovních skupin – doplnění aktivit

V roce 2004 se jednotlivé skupiny sešly ještě 2 - 3krát. Na jejich pracovních setkáních se zabývaly rozpracováním jednotlivých záměrů na konkrétní cíle a aktivity. Do plánu byly doplněny i aktivity, které již ve městě probíhají a jsou v souladu se stanovenými cíly a záměry. Skupiny se rovněž zabývaly prioritizací záměrů a cílů.

Pracovní skupiny jsou otevřené – k jejich společné práci se mohl přidat kdokoli, kdo měl na dané oblasti zájem. Na utváření plánu se tak podílelo v průměru cca 60 lidí. Některé pracovní skupiny měly širší, jiné užší základnu pro společnou práci. V roce 2004 se bohužel nepovedlo ustavit pracovní skupinu pro oblast „podnikání, výroby, služeb a zaměstnanosti“. Ke společné práci v této skupině byly opakovaně vyzváni místní podnikatelé i úřad práce. Výzva ke spolupráci se však nesečkala s odezvou.

- anketa „Jak se žije v našem městě“ (aktivita doplňující metodiku NSZM ČR) – září 2004

Prostřednictvím ankety jsme se snažili u občanů Kopřivnice ověřit poptávku po naplnění cílů i aktivit naformulovaných členy pracovních skupin do plánu. Skupiny dále pracovaly s výsledky ankety. Můžeme tak říci, že se tímto na plánu podílelo dalších cca 150 občanů.

- jednání pracovních skupin – stanovení ukazatelů úspěšnosti – listopad 2004

Pracovní skupiny se opět sešly ke kontrole pracovní verze plánu a stanovení měřitelných ukazatelů úspěšnosti pro sledování naplnění záměrů.

- vánoční veřejné slyšení (aktivita doplňující metodiky NSZM ČR) – prosinec 2004

Veřejné slyšení mělo umožnit jednotlivým skupinám, které pracovaly samostatně, seznámit se s výsledkem své práce – obsahem plánu zdraví. Na veřejné slyšení byla zvána také široká veřejnost a zastupitelé. Poté měla veřejnost možnost po dobu jednoho měsíce plán připomínkovat a podávat k němu další náměty o čemž byla informována prostřednictvím médií.

- veřejné projednání – Fórum Zdravého města – únor 2005

S náměty a připomínkami občanů a se svými vlastními pozměňujícími návrhy a doplněními měly možnost pracovní skupiny pracovat naposledy na veřejném projednání. Projednání se zúčastnila asi desítky nových aktérů z řad širší veřejnosti. Celkově se jej zúčastnilo cca 50 lidí.

- porovnání plánu s mezinárodními dokumenty – únor 2005

Plán byl koordinátorkou PZM a MA21 doplněn o souvislosti s mezinárodními dokumenty, z nichž realizace PZM a MA21 vychází (Zdraví 21 – programový dokument WHO, Agenda 21 – programový dokument OSN, Národní akční plán zdraví a kvality života (NEHAP) – dokument vlády ČR).

Průběh zpracování plánu byl celou dobu konzultován s tajemníkem NSZM ČR Ing. Petrem Švecem, který se několikrát setkání skupin účastnil a vedl je.

4.2 AKTIVITY, KTERÉ V RÁMCI JEDNOTLIVÝCH CÍLŮ PLÁNU ZDRAVÍ PROBĚHLY V ROCE 2004 – (KROMĚ AKCÍ POKRAČUJÍCÍCH Z LET PŘEDCHÁZEJÍCÍCH)

Přehled aktivit realizovaných v rámci jednotlivých záměrů a cílů plánu zdraví je jeho součástí. Proto uvádíme jen vybrané aktivity v rámci jednotlivých oblastí. Aktuální verze plánu zdraví je k dispozici na <http://zdravemesto.koprivnice.org>

a) veřejná správa/komunikace/informovanost

- Na realizaci PZM a MA21 byla podána žádost o dotaci na MZČR spolu s realizací projektu dopravní výchovy a prevence stresů u žen (OIVV, OŠK, Centrum Balsamina, Podpora zdraví při ZÚ v Ostravě)
- Zapojení veřejnosti do regenerace sídliště Sever – dokončení celkového projektu regenerace panelového sídliště (MÚ - OŽP, OIVV)
- Veřejné slyšení ke zpracování projektů pro II. etapu regenerace sídliště Sever (MÚ – OIVV, OÚP)
- Zahájení komunitního plánování sociálních služeb (MÚ – OSV, OIVV)
- Příprava interaktivních besed ve spolupráci s KTK (OIVV)
- Zpracování akčního plánu CAF a zahájení práce na jeho naplňování (pracovní skupina CAF)

- Zahájení zpracování plánu ekologizace provozu MÚ (MÚ – OIVV, OŽP, KT, OSM, OI, vedení)
- Nákup košů na tříděný odpad a jejich instalace v budově na ul. Štefánikově 1163 (MÚ – OŽP, KT)

b) zdravý životní styl/zdravotnické služby

- Aktivity Klubu zdraví s podporou propagace městem (o. s. Život a zdraví)
- Zdraví není zázrak: Boj proti civilizačním nemocem – celodenní program pro veřejnost (Nutra Bona, OIVV)
- Cyklus seminářů „Rozhodl jsem se nekouřit“ (o. s. Život a zdraví)
- Cyklus seminářů „Umění zvládnout stres“ (o. s. Život a zdraví)
- Dny Zdraví s RBP (MÚ – OŠK, Ludvík Moravia)
- Dny Zdraví s VZP (Therapón a. s.)
- V rámci dodávání článků do Kopřivnických novin navázána spolupráce s poliklinikou Therapón (MÚ - KN)

c) životní prostředí a bydlení

- Zapojení veřejnosti do regenerace sídliště Sever – projekt regenerace panelového sídliště (MÚ - OIVV, OŽP)
- Veřejné slyšení ke zpracování projektů pro II. etapu regenerace sídliště Sever (MÚ - OIVV, OÚP)
- Podání žádosti o dotaci na realizaci I. etapy (MÚ - OSM, OIVV)
- Zmapování stavu studánek (o. s. Hájenka)
- Fotografické zmapování stávajícího stavu hřišť (MÚ - OŽP)
- Obnova parku na ul. Pabla Nerudy (MÚ – OŽP)
- Rekonstrukce filtračního zařízení odsávání dvou elektrických obloukových pecí (Tafonco a. s.)
- Dohoda o vyvěšení budek stlučených v rámci Kopřivnického budkování na domy města a OSBD v roce 2005 (MÚ – OIVV, OŽP, OB, OSBD, o. s. Hájenka)
- Workshop k projektu „Křídla pro město“ (o. s. Hájenka, MÚ – OIVV)
- Očkování (množení) Kopřivnického kuželku (o. s. Hájenka)
- Zahájení zpracování plánu ekologizace provozu MÚ (MÚ – OIVV, OŽP, KT, OSM, OI, vedení)
- Nákup košů na tříděný odpad a jejich instalace v budově na ul. Štefánikově 1163 (MÚ – OŽP, KT)

d) výchova a vzdělávání

- Tréninkový program „Jak zlepšovat partnerství v rámci třídy“ (MÚ – OŠK, Humanita a zdravie pre všetkých)
- Osvětový film – Osud jedné PETky – do škol a školek (MÚ – OŽP, OIVV, KTK, Slumeko s. r. o.)
- Ekomapa Kopřivnice – příprava a tisk (MÚ – OIVV, OŽP, OI)
- Zahájení sběru použitých baterií na MŠ, ZŠ spojené se soutěží (MÚ – OŽP, Ecobat)
- Telefonní linky pro krizové situace – uveřejnění tel. čísel linek důvěry (Ped-psych. poradna)

e) sociální služby

- Anketa - oblast sociálních služeb v Kopřivnici v rámci ankety PZM a MA21 „Jak se žije v našem městě“ (MÚ – OIVV, OSV)
- Zahájení zpracování katalogu poskytovatelů sociálních služeb v Kopřivnici (MÚ – OSV)

f) volný čas/sport/kultura

- Zahájení jednání o prostorech se ZŠ dr. M. Horákové (MÚ – OŠK)
- Zakoupení sněžného skútru pro údržbu běžeckých stop (SpSK)
- Běh rodným krajem Emila Zátopka (MÚ – OŠK)
- Výtvarná soutěž s tématem tvorby Zdeňka Buriana (MÚ – OŠK)
- Příprava a zahájení rekonstrukce Šustalovy vily (MÚ – OŠK, OSM)
- Běh Terryho Foxe (DDM)

- Granty města Kopřivnice 2004 s tématy (MÚ – OŠK):
 1. 100. výročí narození Zdeňka Buriana
 2. Kopřivnice ve světě
 3. Kopřivnice - Zdravé město
 4. Historické mezníky ve vývoji Kopřivnice
 5. Volný čas v našem městě
- Přehlídka volnočasových aktivit – SCHODY (TS Dream)

g) doprava

- Informovat veřejnost o problémové mapě dopravy v rámci ETM a EDBA (MÚ – OD)
- Podání žádosti o dotaci na MZ ČR na podporu projektu dopravní výchovy na ZŠ (MÚ – OIVV, OŠK)
- Podání návrhu jízdního řádu cyklobusu a skibusu spol. Connex Moravia a. s. (Conner Moravia a.s.)

4.3 MEZINÁRODNÍ KAMPANĚ, DO NICHŽ SE MĚSTO ZAPOJILO:

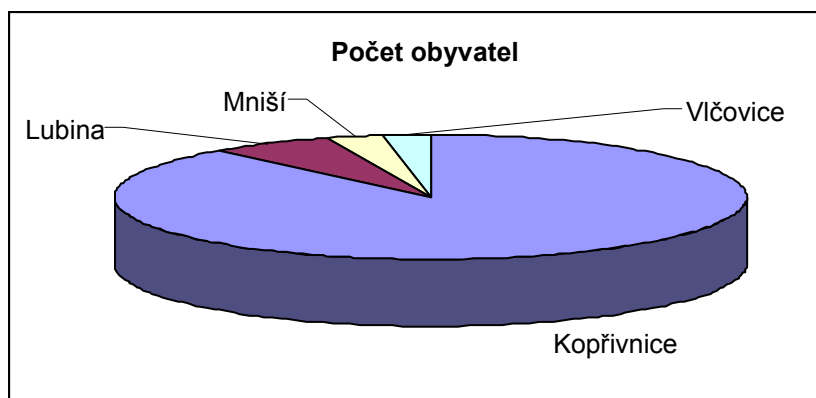
Kopřivnice se každoročně zapojuje do velkých komunitních osvětových akcí, které pořádají zdravá aj. města společně, v daných termínech. Kampaně jsou informačně podporované celostátně NSZM ČR a jsou založené na spolupráci jednotlivých Zdravých měst, obcí, regionů s místními partnery. V Kopřivnici na kampaních spolupracovaly zejména: DDM Kopřivnice, Slumeko s. r. o., Záchraná služba, VOŠ, SOŠ a SOÚ, o. s. Hájenka, Policie ČR, Městská policie, DPS, Ludvík Moravia s. r. o., Junák – svaz skautů a skautek aj.

- 22. duben Den Země – v Kopřivnici se konal již poněkolkáté
- 16. - 22. září Evropský týden mobility a Den bez aut – do této kampaně se Kopřivnice zapojila v roce 2004 poprvé
- Dny zdraví – se v Kopřivnici již tradičně konaly ve spolupráci s Revírní bratrskou pokladnou

Ročenka města Kopřivnice za rok 2004

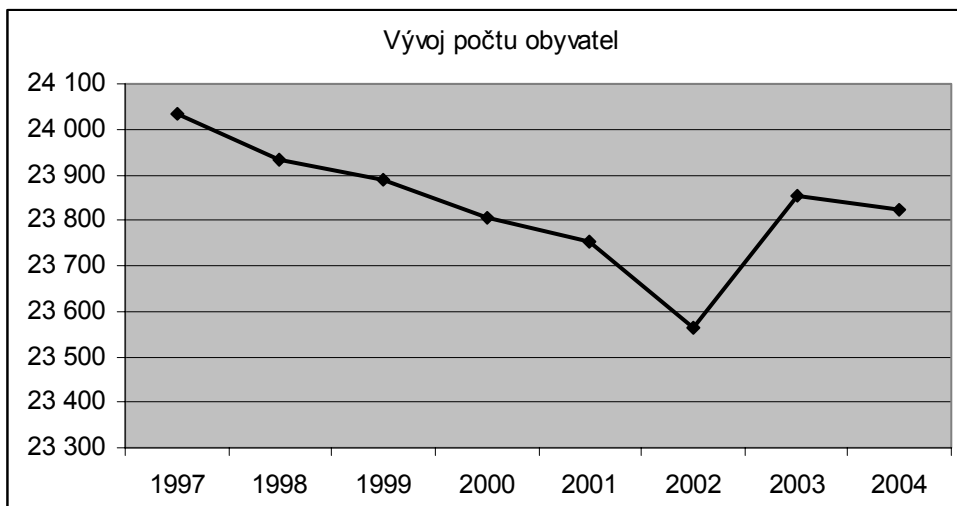
Věkové složení obyvatel – stav k 31.12.2003 (podíly jednotlivých věkových skupin)		
věková skupina	podíl v procentech	počet
dětská složka (0 - 15)	17,79	4 061
15 – 20	7,86	1 886
20 – 25	7,42	1 705
25 – 30	9,21	2 084
30 – 35	8,18	2 006
mladší produktivní věk (15 - 35)	32,67	7 681
35 – 40	8,09	1 820
40 – 45	7,13	1 746
45 – 50	6,86	1 558
50 – 55	5,81	1 673
55 – 60	7,89	1 574
starší produktivní věk (35 - 60)	35,78	8 371
produktivní věk celkem (15 - 60)	68,45	16 052
60 – 65	4,54	1 137
65 – 70	3,08	767
70 +	6,14	1 448
poproduktivní věk	13,76	3 352
obyvatel celkem	100,00	23 465

Počet obyvatel v městských částech		
městská část	velikost území (ha)	počet obyvatel
Kopřivnice	2 506	20 712
Lubina	152	1 501
Mniší	45	696
Vlčovice	45	556
Celkem	2 748	23 465



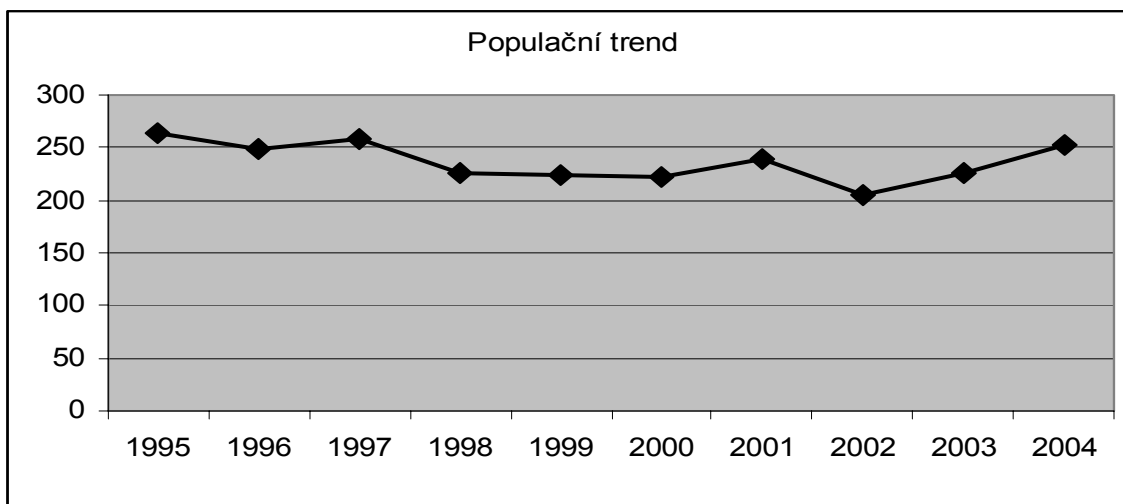
Vývoj počtu obyvatel v letech 1997 - 2004								
rok	1997	1998	1999	2000	2001	2002	2003	2004
Počet obyvatel ČR s trvalým pobytem	24 032	23 932	23 890	23 805	23 753	23 565	23 495	23 465
Celkový počet obyvatel vč. cizinců a občanů ČR dlouhodobě mimo republiku							23 854	23 824

Ročenka města Kopřivnice za rok 2004



Vývoj demografických procesů		
ukazatel	absolutní počet	Procenta
živě narození	253	
- v tom chlapani	124	49,01
- v tom děvčata	129	50,99
zemřelí	170	
- v tom muži	89	52,35
- v tom ženy	81	47,65
- z toho do 1 roku věku	0	
přistěhovalí	330	
vystěhovalí	527	
sňatky (pouze v Kopřivnici)	84	
Průměrný věk zemřelých	67,9	

Populační trend	2000	2001	2002	2003	2004
Porodnost - chlapani	112	123	103	119	124
Porodnost - děvčata	110	117	102	107	129
Celkem	222	240	205	226	253
Úmrtnost - celkem	140	145	167	174	170
Trend	82	95	38	51	83



Srovnání vývoje demografických procesů v letech 1999 - 2004						
ukazatel/rok	1999	2000	2001	2002	2003	2004
živě narození na 1 000 obyvatel	9,4	9,3	10,1	8,7	9,5	10,8
zemřelí na 1 000 obyvatel	7,5	5,9	6,1	7,1	7,3	7,2

5.2 OBČANSKÉ PRŮKAZY, CESTOVNÍ DOKLADY A EVIDENCE OBYVATEL

Cestovní doklady, občanské průkazy	2003	2004
Počet vydaných cestovních pasů	2 847	5 193
z toho bez strojově čitelných údajů	328	486
Počet vydaných cestovních průkazů	0	2
Počet provedených změn v cestovním pasu	272	263
Počet vydaných občanských průkazů	5 275	6 123
z toho prvních občanských průkazů	632	633

	2003	2004
Počet řešených přestupků	510,0	474,0
Blokové pokuty v Kč (v tis.)	26,5	33,4
Správní poplatky v Kč (v tis.)	602,0	1 232,4

Vydaná správní rozhodnutí	2003	2004
- o vydání cestovního pasu	13	27
- o ukončení platnosti cestovního pasu	3	0
- o odnětí pasu	2	6
- o ukončení platnosti OP	95	77
- o zrušení místa trvalého pobytu	36	48

6. ROZPOČET MĚSTA

Souhrnný komentář k hospodaření města Kopřivnice za rok 2004

6.1 OBLAST PLNĚNÍ PŘÍJMŮ (ZDROJŮ) A VÝDAJŮ (PLATEB, REZERV) ROZPOČTU

A) Příjmová stránka rozpočtu (zdroje vč. zdrojů z minulého období)

- významný podíl na zdrojích rozpočtu představují **daňové příjmy** (dle zákona o rozpočtovém určení daní - viz tabulka č. 1), jejichž inkasovaný objem se ve srovnání s r. 2003 meziročně zvýšil o cca 9,4 % (o 14 376,5 tis. Kč) z 152 707,6 tis. Kč na **167 084,1 tis. Kč**. Rozpočet města ve vztahu k uvedeným daňovým příjmům byl schválen ve výši 159 648 tis. Kč a byl tak překročen o 7 436,1 tis. Kč, tj. o cca 4,7 %. Daňové příjmy byly příznivě ovlivněny lepším inkasem daně z příjmů fyzických osob z podnikání a daně z příjmů právnických osob. Inkaso daně z příjmů fyzických osob z podnikání se skládá ze dvou částí – první část je tvořena podílem na celostátním výnosu daně a druhá část 30% daně inkasované podle trvalého bydliště podnikatele – fyzické osoby. Zatímco u první části byl zaznamenán ve srovnání s rokem 2003 pouze mírný nárůst o cca 682,8 tis. Kč, u druhé části byl zaznamenán nárůst o 4 341 tis. Kč, tj. o cca 65 %. Až vývoj v roce 2005 ukáže, zda se jednalo o odchylku způsobenou nějakým mimořádným příjmem ve skupině kopřivnických podnikatelů nebo po letech stagnace dochází k určitému ekonomickému oživení v našem regionu. Celkově tak byl překročen rozpočet daně z příjmů fyzických osob z podnikání o cca 4 155,4 tis. Kč. Tato skutečnost příznivě ovlivnila celkový výsledek hospodaření města a zůstatek finančních prostředků k 31.12.2004, který byl využit při přípravě rozpočtu na rok 2005. Pro informaci lze uvést, že se dále podílíme (v přepočtu podle počtu obyvatel a koeficientu velikostní kategorie obce) na celostátním výnosu daně z příjmů fyzických osob ze závislé činnosti, daně z příjmů FO vybírané srážkou dle zvláštní sazby, daně z příjmů právnických osob, daně z přidané hodnoty (sdílené daně). Výlučnými daňovými příjmy města zůstává mimo výše uvedených 30 % daně z příjmů fyzických osob ze samostatné výdělečné činnosti podle trvalého bydliště podnikatele i 100 % výnosu daně z nemovitostí.

Na uvedeném celkovém inkasu daňových příjmů se nejvíce podílela daň z přidané hodnoty ve výši 58 964,6 tis. Kč, daň z příjmů právnických osob ve výši 40 173,2 tis. Kč a daň fyzických osob ze závislé činnosti ve výši 38 030 tis. Kč (viz tabulka č. 1). Z výše uvedeného současně plyne přímá závislost inkasa daňových příjmů města na vývoji daňových příjmů státního rozpočtu.

Analýza daňových výnosů v roce 2004 (v tis. Kč) - měsíční							
	daň z příjmů fyzických osob ze závislé činnosti	daň z příjmů fyzických osob z podnikání	daň z příjmů právnických osob	daň z příjmů fyz. osob z kapit. výnosů	daň z přidané hodnoty	daň z nemovitostí	celkem
leden	4 547,4	1 361,2	2 883,4	530,8	6 314,9	54,6	15 692,3
únor	2 668,6	127,6	442,8	427,3	6 090,1	13,2	9 769,6
březen	2 517,0	1 204,2	5 944,3	133,8	2 523,6	16,4	12 339,3
duben	2 034,5	1 324,0	1 238,8	171,8	6 619,7	71,5	11 460,3
květen	3 017,9	865,8	0	146,0	6 238,8	17,0	10 285,5
červen	3 401,6	3 804,1	5 841,6	166,3	0	3 340,7	16 554,3
červenec	3 370,6	2 367,5	9 819,4	178,7	1 251,2	2 579,9	19 567,3
srpen	3 239,1	441,1	0	166,4	7 183,5	104,8	11 134,9
září	2 297,5	1 227,5	1745	159,4	3 735,6	52,2	9 217,2
říjen	3 550,4	675,4	5 267,1	149,9	5 484,5	2 453,1	17 580,4
listopad	3 252,4	128,6	351,5	145,0	8 735,4	51,0	12 663,9
prosinec	4 133,0	2 576,4	6 639,3	183,0	4 787,3	2 500,1	20 819,1
celkem	38 030,0	16 103,4	40 173,2	2 558,4	58 964,6	11 254,5	167 084,1

Ročenka města Kopřivnice za rok 2004

- **dotace** (ze stát. rozpočtu, rozpočtu kraje a Národního fondu – Phare) se na zdrojích rozpočtu podílejí **ve výši cca 264 016,9 tis. Kč**. V porovnání s rokem 2003, kdy byly inkasovány **ve výši 254 633,7 tis. Kč** – došlo k jejich nárůstu o cca 3,7 %.

Poskytnuté dotace městu Kopřivnice v roce 2004 (vč. převodu z vlastních fondů hospodářské činnosti a po konsolidaci v tis. Kč)				čerpáno k 31.12. 2004
položka dle RS	název dotačního titulu	výše dotace	účel	
4112	dotace SR - sociál.dávky	58 500,0	sociální dávky vyplácené odborem SVaZ	55 388,7
4112	globální dotace SR - souhrnný finanční vztah ke státnímu rozpočtu	11 491,7	zahrnuje dotaci na státní správu ve výši 6 402,1 tis. Kč, dotaci na školství ve výši 4 255,8 tis. Kč, dotaci na ÚSP 833,8 tis. Kč	11 227,4
4112	příspěvek SR na výkon st.správy v obcích s rozšířenou působností	19 990,0	na úhradu zvýšených nákladů spojených s výkonem státní správy v obci s rozšířenou působností	19 990,0
4211	dotace SR - tělocvična ZŠ sv. Zdislavy	800,0	realizace tělocvičny (herny) v ZŠ sv. Zdislavy	800,0
4218	Dotace MMR a fondu Phare na výstavbu haly Phare	3 559,5	výstavba průmyslové haly v rámci podnikatelského parku Kopřivnice - doplatek	3 559,5
4116	Dotace SR - odborný lesní hospodář	219,9	hospodaření v lesích - odborný lesní hospodář	219,9
4216	Dotace SR - zpracování lesních hospodářských osnov	135,9	lesní hospodářské osnovy	135,9
4116 4216	dotace SR - lesní porosty a ochrana přírody	139,6	ochrana přírody a lesů, hospodaření v lesích	139,6
4111	Dotace SR - prevence kriminality	102,0	dotace na realizace projektů v rámci prevence kriminality	102,0
4111	Dotace SR - terénní sociální práce	126,0	podpora projektu integrace romské komunity	98,1
4111	Dotace SR - volby do Evropského parlamentu	462,0	výdaje spojené s volbami do Evropského parlamentu	308,8
4111	dot. SR - volby do zastupitelstev krajů a senátu Parlamentu ČR	590,0	výdaje spojené s volbami do zastupitelstva kraje a senátu Parlamentu ČR	499,6
4116	Dotace Úřadu práce (SR)	221,4	Aktivní politika zaměstnanosti - převedeno na Středisko sociálních služeb p. o.	221,4
4211	Dotace SR - nákup správní budovy TATRA a. s.	34 000,0	zakoupení správní budovy v návaznosti na reformu státní správy	34 000,0
4216	Dotace SR - regenerace panelového sídliště SEVER	4 557,0	náklady v souvislosti s opatřeními na regeneraci sídliště SEVER - realizace	4 557,0
4211	Dotace SR - ZŠ Kopřivnice - rekonstrukce (ŠJ)	15 000,0	realizace stavebně technických opatření ve vztahu k ŠJ ZŠ E. Zátópka a 17. listopadu	15 000,0
4211	dotace SR - rekonstrukce zimního stadiónu	1 200,0	oprava a nátěr ocelových konstrukcí, okna	1 200,0
4211	dotace SR - parkování před zimním stadiónem	800,0	řešení parkování před zimním stadiónem	800
4211	Dotace SR - rekonstrukce krytého bazénu	6 400,0	opatření z energetického auditu	6,400,0
4216	Dotace SR - rekonstrukce Šustalovy vily	13 000,0	rekonstrukce Šustalovy vily	13 000,0
4116	Dotace SR - výsadba melioračních a zpevňujících dřevin	8,6	výsadba melioračních a zpevňujících dřevin	8,6
4116	Dotace SR - program péče o krajinu	86,4	péče o krajinu	86,4
	mezisoučet dotace ze SR	171 390,0		167 742,9
4122	Dotace KÚ - provoz školství	91 996,5	určena na přímé náklady na vzdělávání (mzdy, učební pomůcky apod.)	91 994,5

Ročenka města Kopřivnice za rok 2004

4122	Dotace KÚ ve vztahu k měst. informačnímu centru	50,0	pro potřeby a rozvoj informačního centra a ke zvyšování úrovně informačních služeb - doplatek	50,0
4122	Dotace kraje - "Běh E. Zátopka"	100,0	na výdaje v souvislosti s realizací projektu "Běh rodným krajem Emila Zátopka"	100,0
4122	Dotace MSK - zlepšování sociál. klimatu školy a třídy	50,0	zlepšení sociálního klimatu školy a třídy	50,0
4222	Dotace MSK - projekt regenerace sídliště SEVER	75,9	náklady v souvislosti s opatřeními na regeneraci sídliště SEVER - doplatek studie	75,9
4122	Dotace MSK - příprava velitelů SDH + dotace na činnost SDH	24,7	příprava velitelů - školení ..., na činnost SDH	24,7
4122 4222	Dotace MSK - dětské hřiště	100,0	dětské hřiště ZŠ Alšova	100,0
4122 4222	Dotace MSK - keramická pec a vybavení keramické dílny	50,0	keramická dílna a vybavení keramické dílny Klubu Kamarád	50,0
4122	Dotace MSK - podpora studia AJ	12,0	podpora studia AJ (ZŠ M. Horákové, p. o.) pedagogů	12,0
	mezisoučet dotace z MSK	92 459,1		92 457,1
4121	platba za žáky od cizích obcí	167,8	platba za žáky z cizích obcí, kteří navštěvují kopřivnické školy	167,8
	mezisoučet	264 016,9		260 367,8
4132	převod z depozitního účtu	212,1	převod finančních prostředků z depozit. účtu, které nebyly použity na výplatu mezd za 12/2003	
4131	převod z fondu hospodářské činnosti	13 171,2	převod odpisů z bytového hospodářství	
	CELKEM (třída 4 rozpočtové skladby po konsolidaci)	277 400,2	Převody mezi vlastními účty města	

- **výnos z místních a správních poplatků** se na zdrojích rozpočtu podílí ve výši cca **20 905,7 tis. Kč** (v porovnání s rokem 2003, kdy byly inkasovány ve výši 20 133,3 tis. Kč došlo k jejich nárůstu o cca 3,8 %)
 - výnos místního poplatku ze psů ve výši cca **546,1 tis. Kč** se zvýšil o cca 5,8% ve srovnání s rokem 2003, kdy byl inkasován ve výši 517,9 tis. Kč
 - zvýšení lze zaznamenat u výnosu místního poplatku z veřejného prostranství, kde celkový výnos dosáhl výše cca **638 tis. Kč** a dostal se tak přibližně na úroveň roku 2002

tis. Kč

1998	1999	2000	2001	2002	2003	2004
480,5	732,3	872,9	668	636	504,8	638

- výnos **správního poplatku** z výkonu státní správy na úseku **obecního živnostenského úřadu** se ve srovnání s rokem 2003 mírně snížil o cca 37,8 tis. Kč na hodnotu **804,2 tis. Kč**. Nárůst výnosu od 1.1.2003 souvisí s výkonem státní správy obce s rozšířenou působností od roku 2003.

tis. Kč

1998	1999	2000	2001	2002	2003	2004
555	500	424	355	373,6	842	804,2

- významnou položku v rámci poplatků představuje místní a správní poplatek za výherní hrací přístroje v celkové výši **cca 4 675,7 tis. Kč** – zaznamenal mírné snížení o 5,2 % ve srovnání s rokem 2003, kdy byl inkasován ve výši 4 930,3 tis. Kč. Výtěžek z provozu výherních hracích přístrojů dosáhl částky **1 721,3 tis. Kč**.
- poplatek za komunální odpad byl inkasován ve výši **cca 8 035,9 tis. Kč** - došlo k mírnému snížení o 1 % ve srovnání s rokem 2003, kdy byl inkasován ve výši cca 8 093,6 tis. Kč

- správní poplatky ve vztahu k životnímu prostředí a poplatky za znečišťování životního prostředí dosáhly výše cca **1 119 tis. Kč**, poplatky na úseku matriky výše cca **1 612,3 tis. Kč**, poplatky na úseku stavebního úřadu výše cca **199,4 tis. Kč**, poplatky na úseku dopravy výše cca **1 546,9 tis. Kč** a poplatky na úseku sociálních věcí ve výši **6,8 tis. Kč**
- **vlastní (nedaňové) příjmy města** ve výši cca **15 823,4 tis. Kč** jsou tvořeny příjmy města ze školkovného, příjmy městské policie, příjmy z běžné činnosti odborů, příjmy z pronájmu majetku apod., přičemž ve srovnání s rokem 2003 zaznamenaly nárůst o cca 4 240,4 tis. (vyšší příjmy z odměny od EKO-KOM za vytríděné suroviny, pokuty apod.)
- úvěr byl do zdrojů rozpočtu v roce 2004 zapojen ve výši **37 255,4 tis. Kč**
- **kapitálové příjmy** byly dosaženy ve výši **cca 7 258,3 tis. Kč** (byly ovlivněny zejména příjmy z prodeje bytů, nebytových prostor, pozemků vč. infrastruktury) a ve srovnání s rokem 2003, kdy bylo dosaženo výše cca 19 458,7 tis. Kč, došlo k poklesu o cca 63 %

Současně byl zapojen do zdrojů rozpočtu města **zůstatek finančních prostředků** z r. 2003 ve výši **cca 73 246,4 tis. Kč**, prostředky **z odpisů** majetku v bytové oblasti a **z převodu hospodářského výsledku** vedlejší hospodářské činnosti (bytového hospodářství) v celkové výši cca **13 171,2 tis. Kč**. Dále je příjmem rozpočtu obce **daň z příjmů právnických osob za obce** ve výši **1 747,2 tis. Kč**, která je současně výdajem rozpočtu obce a **ostatní daně** jinde nezahrnuté ve výši cca **12 tis. Kč**. Do zdrojů fondu oprav a modernizace bytového fondu (FOMBF) byla převedena částka 17 000 tis. Kč, do sociálního fondu 1 700 tis. Kč, z depozit na účet města **212,1 tis. Kč** a do fondu rozvoje a rezerv 500 tis. Kč (finanční převody mezi účty města - nejedná se tak o příjmy od vnějších subjektů)

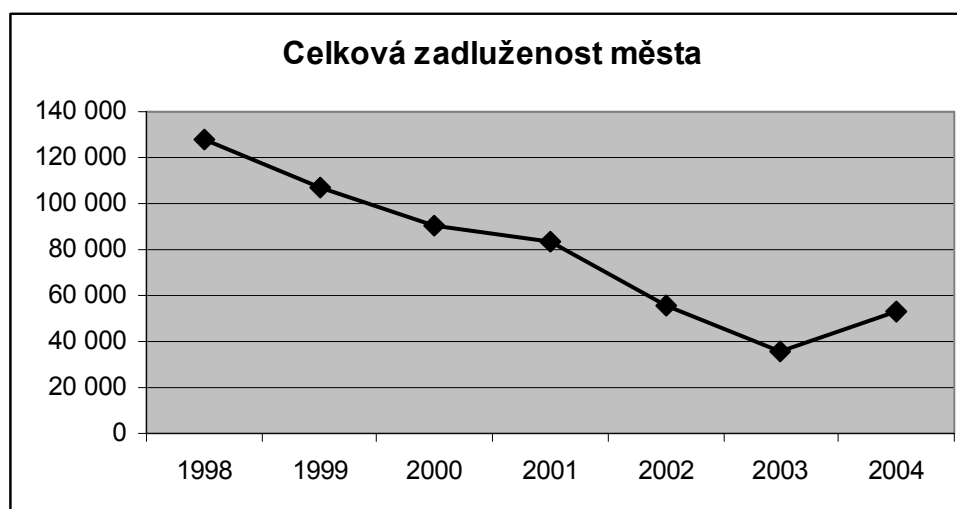
B) výdajová stránka rozpočtu (výdaje vč. splátek cizích zdrojů)

- běžné výdaje rozpočtu - pravidelně se opakující výdaje v oblastech zajišťovaných městem (např. školství, kultura, sport, životní prostředí, správa majetku města atd.) charakteru oprav, udržování, služeb, energií, nákupu materiálu, platů, příspěvků příspěvkovým organizacím, sociálních dávek ap. jsou **ve výši cca 353 805,4 tis. Kč** a ve srovnání s rokem 2003 vzrostly o cca 23 659,1 tis. Kč. Nárůst je zejména ovlivněn zvýšením běžných výdajů odborů a zařízení města (oblast údržby a oprav majetku, finanční vztahy k organizacím zřizovaným - založeným městem a dalším subjektům žádajícím o dotace apod.) a dále zvýšením výdajů v souvislosti s výkonem státní správy z úrovně obce s rozšířenou působností od 1.1.2003 (vyšší výdaje na sociální dávky, na dotace příspěvkovým organizacím apod.).
- **investiční (kapitálové) výdaje ve výši 155 781,2 tis. Kč (v roce 2003 ve výši 107 555,2 tis. Kč)** jsou reprezentovány zejména výdaji na akce částečně financované ze státních dotací (rekonstrukce ZŠ – školních jídelen, rekonstrukce Šustalovy vily, rekonstrukce krytého bazénu, rekonstrukce zimního stadiónu, regenerace panelového sídliště SEVER apod.) a dále zahrnují např. mimořádný výdaj na zakoupení správní budovy od firmy TATRA a. s. ve výši 34 000 tis. Kč, který je plně financován ze státní dotace. Část kapitálových výdajů byla financována z úvěrových zdrojů (do výše cca 37 255,4 tis. Kč). Kapitálové výdaje jsou zejména soustředěny v rozpočtu odboru MSR a rozpočtu odboru bytového hospodářství (akce financované z fondu oprav a modernizace bytového fondu)
- **Dluhová služba** dosáhla výše **21 391,1 tis. Kč (tj. výdaje na splátky úvěru a půjček vč. úroků)** a ve srovnání s rokem 2003 se mírně zvýšila o cca 520,7 tis. Kč z částky 20 870,4 tis. Kč

Ročenka města Kopřivnice za rok 2004

- současně byl z rozpočtu města proveden převod do FOMBF ve výši 17 000 tis. Kč, do sociálního fondu ve výši 1 700 tis. Kč a do fondu rozvoje a rezerv ve výši 500 tis. Kč.
- **Celková zadluženost města** (nesplacený zůstatek úvěrů) byla k **31.12.2004 ve výši 52 637,5 tis. Kč** a ve srovnání s rokem 2003 se zvýšila o 16 761,3 tis. Kč. V roce 2004 byl plně splacen investiční úvěr ČS a. s., který byl přijat v roce 1997 ve výši 120 000 tis. Kč.

tis. Kč						
1998	1999	2000	2001	2002	2003	2004
127 751	107 155	90 152,4	83 195,8	55 414,7	35 876,2	52 637,5



C) Závěr

Ve smyslu rozpočtové skladby a Výkazu o plnění rozpočtů obcí k 31.12.2004 skončilo hospodaření v běžném roce 2004 **schodkem ve výši 20 242 tis. Kč**. Schodek byl k 31.12.2004 profinancován vlastními zdroji - finančními prostředky z přebytků minulých období – jejich poklesem o 3 480,8 tis. Kč a úvěrovými zdroji z nově přijatého úvěru. Tento výsledek hospodaření odpovídá aplikaci rozpočtové skladby na hospodaření obce a **je daný rozdílem** mezi příjmy a výdaji v běžném roce po vyloučení převodů mezi účty města, čerpání a splácení cizích zdrojů (úvěry, půjčky) a zapojení zdrojů peněžních prostředků z minulých období.

Nižší dosažená výše schodku než původně rozpočtována byla ovlivněna:

a) na straně příjmů rozpočtu (viz souhrnná tabulka k plnění příjmů rozpočtu)

- byly překročeny rozpočtované daňové příjmy (dle zákona o rozpočtovém určení daní) v úhrnu cca o **7 448,1 tis. Kč** (viz výše uvedená analýza daňových příjmů v rámci rozpočtu odboru financí)
- byly překročeny příjmy ze správních a místních poplatků o cca **658,7 tis. Kč** (v rámci rozpočtu odborů vykonávající činnost na úseku státní správy)
- byly mírně překročeny nedaňové příjmy z činnosti odborů o cca **279,4 tis. Kč**

b) na straně výdajů rozpočtu (viz souhrnná tabulka k čerpání výdajů)

- čerpání schválených rozpočtových výdajů bylo o 42 514,7 tis. Kč nižší než předpokládal upravený rozpočet pro rok 2004 – v tom např. :
 - o odbor správy majetku – nižší čerpání o 21 901 tis. Kč s tím, že některé akce přecházejí do roku 2005 a jsou částečně kryty nevyčerpanými úvěrovými zdroji z roku 2004
 - o odbor financí – nižší čerpání o cca 7 342 tis. Kč z důvodu nečerpání úvěrových zdrojů, u kterých se původně předpokládalo, že budou čerpány do konce roku 2004

(následně bylo schváleno jejich dočerpání do 30.6.2005). Dále zejména z důvodu nižších výdajů na dluhovou službu města (splátky úroků). Současně došlo k nižšímu čerpání sociálního fondu a fondu rozvoje a rezerv.

- odbor sociálních věcí a zdravotnictví – nižší čerpání o cca 3 557 tis. Kč (úspora je především v oblasti plně dotovaných sociálních dávek, kde se vrátka dotace pohybuje ve výši cca 3 111 tis. Kč)
- odbor bytového hospodářství - nižší čerpání o cca 2 537 tis. Kč, což souvisí zejména s nečerpáním rezervy FOMBF
- odbor kanceláře tajemníka – nižší čerpání o cca 1 687 tis. Kč – soustředěno zejména ve mzdových výdajích a souvisejícím zdravotním a sociálním pojištění (část mzdových nákladů a souvisejícího pojištění neprochází rozpočtem města, ale je účtována v rámci hospodářské činnosti města, která je od 1.8.2004 sledována odděleně od rozpočtu – např. Kopřivnické noviny)
- odbor životního prostředí - nižší čerpání o cca 1 141 tis. Kč
- odbor informatiky – nižší čerpání o cca 1 126 tis. Kč
- městská policie – nižší čerpání o cca 1 068 tis. Kč

Uvedená skutečnost tak umožnila do zdrojů rozpočtu 2005 zapojit vyšší částku než se původně přepočítávalo. Současně některé neuskutečněné výdaje přecházejí do rozpočtu roku 2005.

Příjmy dle rozpočtové skladby po konsolidaci (tj. vyloučení vnitřních převodů mezi účty města, čerpání úvěru a zapojení zdrojů z minulých let) byly v úrovni **490 230,7 tis. Kč tj. cca 101,7 % rozpočtu.**

Výdaje dle rozpočtové skladby po konsolidaci (tj. bez splácení cizích zdrojů – úvěrů) byly uskutečněny ve výši **510 472,7 tis. Kč tj. cca 92,3 % rozpočtu.**

Konečný zůstatek na běžném účtu a účtech účelových fondů k **31.12.2004** byl ve výši **69 754,9 tis. Kč a nevyčerpaný zůstatek úvěrových zdrojů ve výši 12 744,6 tis. Kč.**

6.2 OBLAST VÝNOSŮ A NÁKLADŮ HOSPODÁŘSKÉ ČINNOSTI MĚSTA

V návaznosti na registraci města jako plátce DPH dochází od 1.8.2004 k oddělenému sledování hospodářské činnosti zajišťované přímo z úrovně odborů (městské policie) města. Z tohoto důvodu jsou některé dříve inkasované příjmy rozpočtu a vynakládané výdaje rozpočtu sledovány odděleně od rozpočtu jako výnosy a náklady hospodářské činnosti tj. nevztahují se na ně pravidla obecně platná pro rozpočet. Podobným způsobem jsou sledovány náklady a výnosy v oblasti bytového, nebytového a tepelného hospodářství zajišťované na základě mandátní smlouvy firmou REKAZ, kde se uvedený postup používal již v minulých letech.

Pro zhodnocení hospodářské činnosti města podle jednotlivých druhů hospodářské činnosti lze orientačně využít následující tabulku (z uvedené tabulky vyplývá, že ztrátové oblasti hospodářské činnosti jsou kompenzovány ziskovými).

Ročenka města Kopřivnice za rok 2004

tis. Kč

Druh hospodářské činnosti	Výnosy	Náklady	Saldo (+ zisk, - ztráta)	Poznámka
Oblast bytového, nebytového a tepelného hospodářství (REKAZ)	152 179,5	150 340,8	+ 1 838,7	Období 1.1.-31.12.2004
mezisoučet za hospodářskou činnost zajišťovanou z úrovně REKAZU	152 179,5	150 340,8	+ 1 838,7	
Oblast nájmu nebytových prostor, pozemků a ostatních nájmu a výnosů z úrovně odboru správy majetku (vč. refakturací)	5 862,9	1 417,9	+ 4 445,0	Období 1.8.-31.12.2004
Kopřivnické noviny	289,3	967,9	- 678,6	Období 1.8.-31.12.2004
Lesní hospodářství	148,5	250,1	- 101,6	Období 1.8.-31.12.2004
Pult centrální ochrany a parkovací automaty	216,8	20,1	+196,7	Období 1.8.-31.12.2004
Dotřídovací linka	41,7	0	+41,7	Období 1.8.-31.12.2004
OB Vlčovice a OB Mniší	6,6	0	+6,6	Období 1.8.-31.12.2004
Režijní náklady (výnosy) spojené se zajištěním výkonu hospodářské činnosti	4,4	93,5	- 89,1	Období 1.8.-31.12.2004
Mezisoučet za hospodářskou činnost zajišťovanou přímo z úrovně odborů města (resp. MP)	6 570,2	2 749,5	+3 820,7	
Celkem	158 749,7	153 090,3	+5 659,4	

- pro rok 2005 proběhlo další zpřesnění výnosů a nákladů zahrnovaných do hospodářské činnosti zajišťované z úrovně odborů města (resp. z úrovně městské policie)

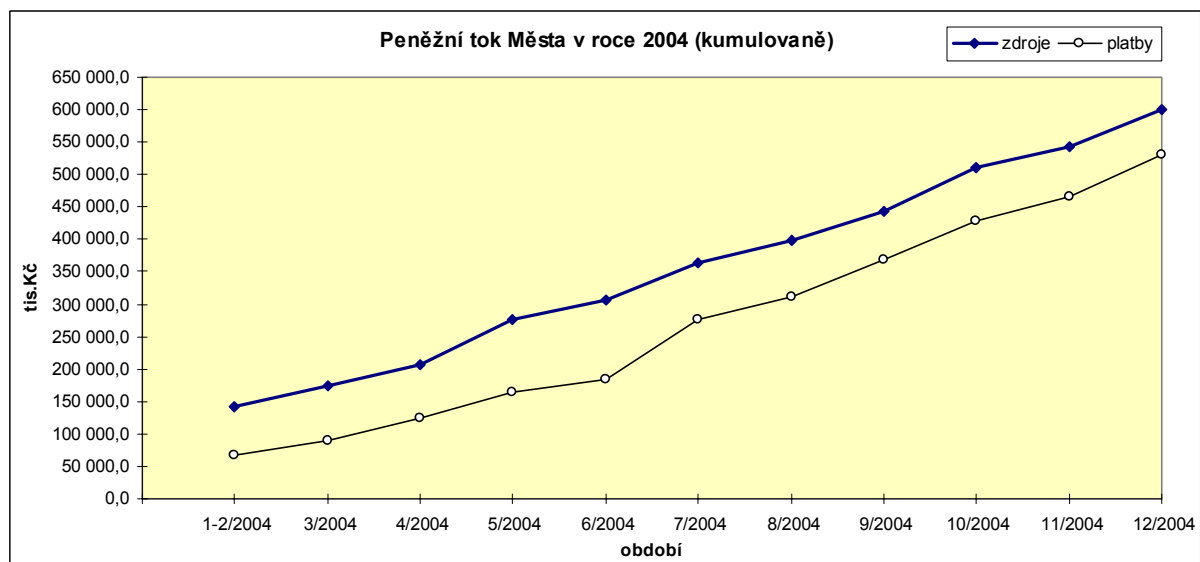
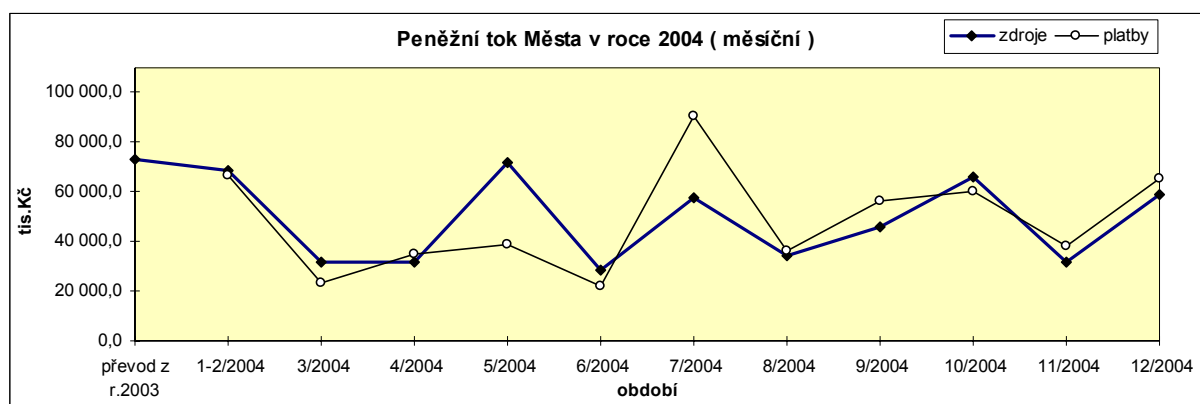
Peněžní tok města Kopřivnice v roce 2004 (včetně účelových fondů)							
měsíc	měsíční			měsíc	kumulovaně		
	zdroje	platby	saldo		zdroje	platby	saldo
převod z r. 2003	73 246,4						
1-2/2004	68 804,7	66 625,3	2 179,4	1-2/2004	142 051,1	66 625,3	75 425,8
3/2004	31 990,5	23 132,3	8 858,2	3/2004	174 041,6	89 757,6	84 284,0
4/2004	32 018,4	34 845,7	- 2 827,3	4/2004	206 060,0	124 603,3	81 456,7
5/2004	71 582,7	38 645,7	32 937,0	5/2004	277 642,7	163 249,0	114 393,7
6/2004	28 720,8	21 856,6	6 864,2	6/2004	306 363,5	185 105,6	121 257,9
7/2004	57 501,0	90 286,9	- 32 785,9	7/2004	363 864,5	275 392,5	88 472,0
8/2004	34 336,2	36 047,1	- 1 710,9	8/2004	398 200,7	311 439,6	86 761,1
9/2004	45 651,4	56 236,2	- 10 584,8	9/2004	443 852,1	367 675,8	76 176,3
10/2004	66 148,3	59 916,0	6 232,3	10/2004	510 000,4	427 591,8	82 408,6
11/2004	31 960,6	38 352,9	- 6 392,3	11/2004	541 961,0	465 944,7	76 016,3
12/2004	58 771,5	65 032,9	- 6 261,4	12/2004	600 732,5	530 977,6	69 754,9

pozn. v květnu 2004 inkasována dotace na nákup správní budovy TATRA pro potřeby městského úřadu ve výši 34 000 tis. Kč, která byla následně vyplacena v červenci 2004

Ročenka města Kopřivnice za rok 2004

Komentář :

- rekapitulace zůstatku k 1.1.2004	67 805,8 (základní běžný účet) 5 119,5 (fond oprav a modernizace bytového fondu) 116,1 (sociální fond) 205,1 (fond rozvoje a rezerv)
- rekapitulace zůstatku k 31.8.2004	82 128,1 (základní běžný účet) 3 348,7 (fond oprav a modernizace bytového fondu) 801,6 (sociální fond) 482,9 (fond rozvoje a rezerv)
- rekapitulace zůstatku k 31.12.2004	66 684,0 (základní běžný účet) 2 193,8 (fond oprav a modernizace bytového fondu) 370,0 (sociální fond) 507,2 (fond rozvoje a rezerv)



7. SOCIÁLNÍ VĚCI A ZDRAVOTNICTVÍ

Činnost odboru sociálních věcí a zdravotnictví se po převedení agendy z bývalých okresních úřadů (v r. 2003) v minulém roce stabilizovala a odbor zajišťoval průběžně nejen výkon státní správy na úseku dávkové agendy, civilní služby a sociální hospitalizace, řešil však také celou řadu mimořádných situací na úseku sociálně právní ochrany dětí a mládeže, péče o staré a zdravotně postižené občany - mimo běžné agendy na těchto úsecích.

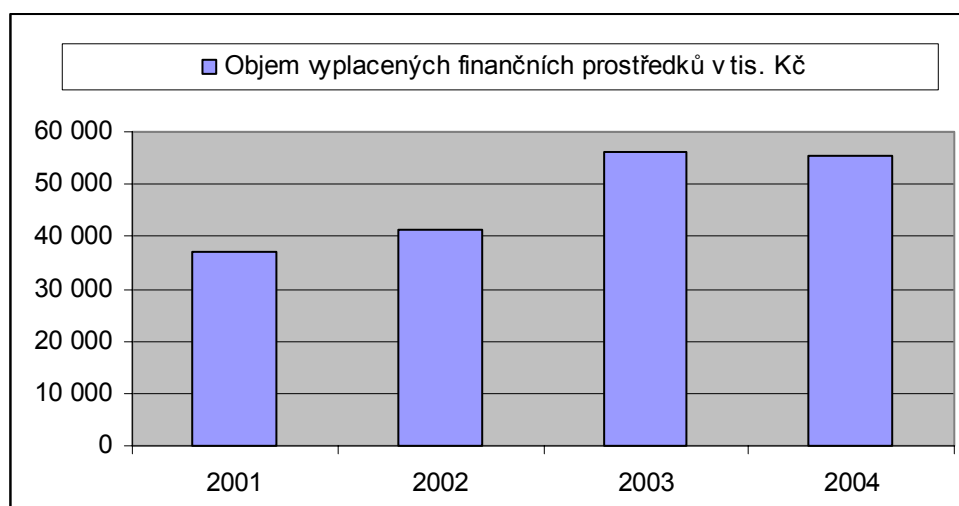
Z pohledu výkonu st. správy na úseku dávkové agendy pro různé skupiny obyvatel patřil r. 2004 ke stabilizovaným - celkové čerpání státních účelových prostředků bylo v porovnání s. r. 2003 mírně nižší - viz přehled níže.

Z pohledu praktických zkušeností zaměstnanců odboru SVZ vnímáme tento vývoj v r. 2004 jako odraz několika faktorů, které ovlivnily příznivě tento stav. Jedná se zejména o tyto skutečnosti:

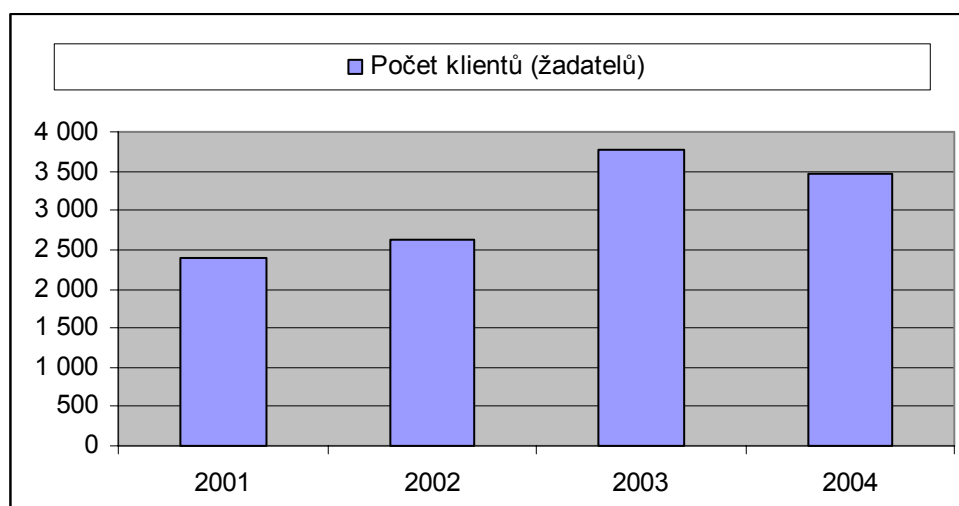
- stabilizace a mírný pokles nezaměstnanosti v r. 2004 (na počátku r. 2004 činilo procento nezaměstnanosti na pobočce ÚP v Kopřivnici přes 14 %, koncem roku se toto procento dostalo pod 13 %)
- určitý pozitivní vliv je patrný i z pohledu novely zákona o soc. potřebnosti (č. 482/1991 Sb. ve znění pozd. předpisů) - nutnost prokazování aktivní účasti poživatele dávek soc. péče o získání pracovního místa, přísnější sankce uchazeče o zaměstnání z důvodu maření spolupráce s ÚP - prodloužení doby vyřazení z evidence ÚP z tohoto důvodu z původních 3 na 6 měsíců = po tuto dobu také nenáleží soc. dávky
- účinnost novely zákona o zaměstnanosti - od 1.10.2004 (zejména je to patrné u absolventů škol a uchazečů o zaměstnání starších 50 a 55 let)
- příznivý dopad pro zaměstnanost v regionu mělo vytvoření nových pracovních míst firmou BROSE, s. r. o, umístěnou v Podnikatelském areálu Vlčovice - práci zde našlo cca 30 poživatelů dávek soc. péče
- určitá stabilizace zaměstnanosti v a. s. TATRA - TEREX, z něhož bylo uvolněno pouze několik desítek zaměstnanců, kteří se zaevidovali na pobočce ÚP Kopřivnice

Přehled vyplacených finančních prostředků v letech 2001 - 2004:		
Rok	Objem vyplacených fin. prostředků v tis. Kč	Počet klientů (žadatelů)
2001	37 160	2 404
2002	41 148	2 612
2003	56 230	3 780
2004	55 388	3 473

Odbor SVZ vydal ve věci poskytování dávek soc. péče za r. 2004 celkem: **8 454** správních rozhodnutí.



Ročenka města Kopřivnice za rok 2004



Čerpání prostředků podle druhů dávek sociální péče za rok 2004:		
Druh dávky sociální péče	Čerpání v tis. Kč	Počet klientů
Dávky pro rodiny s dětmi:		
Opak. peněžitý příspěv. do hranice soc. potřebnosti	17 277	670
Jednorázový příspěvek	286	551
Věcná pomoc	3	1
Příspěvek na výživu dítěte	794	96
Nezaměstnaní bezdětní a ostatní skupiny		
Opak. peněžitý příspěv. do hranice soc. potřebnosti	21 948	1340
Jednorázový příspěvek	61	33
Věcná pomoc	3	2
Jednorázové dávky (kurátor)	36	37
Dávky pro staré a zdrav. postižené občany		
Příspěvek při péči o osobu blízkou - seniři	3 122	76
Příspěvek při péči o osobu blízkou - děti	1 726	38
Jednorázové dávky	2	1
Opakované dávky do hranice soc. potřebnosti	100	23
Opak. dávky na zvýš. živ. náklady (ORTO a KP)	1 454	770
Příspěvek při používání tel. účast. stanice	219	161
Příspěvek na individuální dopravu	170	30
Příspěvek na úhradu bezbariérového bytu	28	6
Příspěvek nevidomým osobám na vod. psa	9	1
Příspěvek na úpravu bytu	262	8
Přísp. na zakoupení, opravu a úpravu mot. vozidla	2 700	34
Příspěvek na provoz motorového vozidla	4 181	660
Jednoráz. příspěvek na opatření zvl. pomůcek	1 012	26

Přehled údajů o výkonu státní správy na úseku sociálně právní ochrany dětí:	
Evidovaný počet rodin s dětmi k 31.12.2004	2 721
Z toho nově zaevidované případy v r. 2004	232
V r. 2004 bylo umístěno na základě rozhodnutí soudu	
- do ústavní výchovy	5
- do péče budoucích osvojitelů	2
- do péče jiných občanů než rodičů	9
Počet dětí umístěných v ústavní a ochranné výchově k 31.12.2004	29
Počet rodin se stanoveným dohledem - soudem	60
- městem	25
Počet zástupů orgánu SPO v jednáních ve věcech nezletilých dětí - u soudu + u jiných institucí	503 +162
Počet návštěv soc. pracovníků v rod. s dětmi	1 004

V oblasti samosprávných činností zajišťuje odbor SVZ:

- v péči o staré a zdravotně postižené občany:

Kluby důchodců

Městský klub důchodců - se sídlem Kopřivnice, Štefánikova 1074

Klub důchodců Mniší-Vlčovice - se sídlem v Kulturním domě Mniší

Podpora Klubů důchodců ze strany města Kopřivnice spočívá v úhradě neinvestičních nákladů prostor pro činnost členů KD a dále pak je finančně podporována kulturní, společenská, zájmová a sportovní činnost jejich členů. V r. 2004 město podpořilo uvedené aktivity našich seniorů částkou **56 000,- Kč**.

Město Kopřivnice dále umožňuje občanskému sdružení "Asociace zdravotně postižených - smíšená organizace Kopřivnice" využívat pro svou činnost prostory Klubu důchodců Kopřivnice, Štefánikova 1074 a rovněž jejich aktivity - zejména v oblasti sportovní činnosti - město podporuje svými dotacemi - nejznámější akcí jsou již tradiční Sportovní hry pro zdravotně postižené - v r. 2004 již proběhl 7. ročník. Sportovních her se účastní soutěžící z řad handicapovaných občanů z celé ČR.

Společenský aktiv pro seniory

Úkoly vyplývající z Pravidel společenského aktivu pro seniory (tato Pravidla schválila Rada města Kopřivnice) zajišťuje v oblasti péče o seniory odbor SVZ. Upravují možnosti čerpání prostředků na zajištění :

- společenských akcí pro seniory v Kopřivnici a místních částech (Seniorská odpoledne)
- zajištění blahopřání jubilantům - dle Pravidel
- zajištění vánočních dárek občanům města, žijícím v domovech důchodců a ústavech soc. péče

Pro tyto účely město vynaložilo v r. 2004: **33 747,- Kč**

Sociální hospitalizace

V r. 2004 pokračovala spolupráce města s a. s. THERÁPON 98, se sídlem Kopřivnice, Štefánikova 1301 ve věci poskytování ústavní sociální péče ve zdravotnickém zařízení - s finanční podporou města. Této formy péče využilo v r. 2004 celkem **11 občanů** města, náklady ze strany města činily na tuto formu péče celkem: **225 135,- Kč**.

Osobní asistence

Tato soc. služba, kterou na území města Kopřivnice vykonává o. p. s. Podané ruce - Společnost pro osobní asistenci se sídlem ve Frýdku - Místku byla občanům nabídnuta i v r. 2004. O tuto službu požádalo celkem **9 občanů**, podpora města pro uvedenou obecně prospěšnou společnost činila částku: **22 375,- Kč**

7.1 SOCIÁLNÍ SLUŽBY MĚSTA KOPŘIVNICE

Středisko sociálních služeb města Kopřivnice, p. o.

Ředitel organizace: Mgr. Jaromír Navrátil

Sídlo: Česká 320, Kopřivnice

Středisku soc. služeb byly svěřeny do správy:

Domy s pečovatelskou službou:

DPS Česká 320 - 101 bytových jednotek

4 ubytovací kapacity pro krátkodobé umístění (domovinky)

DPS Masarykovo náměstí 650 - 27 bytových jednotek

Počet občanů, žijících v DPS města: **139**

V obou objektech je poskytována pečovatelská služba a domácí ošetrovatelská péče (rovněž pro pečované v terénu)

Na DPS Česká jsou k dispozici pro obyvatele DPS i ostatní občany města tyto služby:

- rehabilitace, pedikúra, kosmetika, kadeřnictví, prádelenské služby

V r. 2004 byla poskytnuta pečovatelská služba celkem **322** občanům (z toho dovoz obědů 279)

Domovinku využilo v r. 2004 celkem **20** klientů.

Azylový dům pro muže a ženy

Vedoucí AD - p. Anežka Fabiánová

Sídlo: Kopřivnice, Horní 1114

Kapacita - 20 míst

V r. 2004 využilo ubytovací služby 36 mužů a 6 žen

Ústav sociální péče pro zdravotně postižené občany s kombinovanými vadami (denní pobyt) "KOPRETINA"

Sídlo - Kopřivnice - Vlčovice 76

Vedoucí zařízení: Bc. Marie Zemanová

Počet umístěných občanů v r. 2004: 13

Aktivity: společenské, kulturní, sportovní, rehabilitační zázemí

pracovní terapie (tkalcovská dílna, ruční práce, košíkářství, drobné stolařské práce)

taneční terapie, hipoterapie, plavání

7.2 NESTÁTNÍ ZAŘÍZENÍ SOCIÁLNÍCH SLUŽEB VE MĚSTĚ

SALUS, o. p. s. - Domov pro rodiče a děti v nouzi, krizové centrum pro děti a mládež

Ředitelka zařízení: p. Helena Valentíková

Sídlo: Kopřivnice, Tyršova 1015

Účel zařízení: poskytuje dočasné ubytování pro rodiče a děti v nouzi, v rámci domova jsou k dispozici 3 pokoje pro řešení krizových situací - Krizové centrum pro děti a mládež Čtyřlístek.

Kapacita zařízení: 20 míst, z toho 6 lůžek pro krizové centrum

Využití v r. 2004: 53 rodičů s dětmi
 11 dětí na krizovém lůžku

8. ŽIVOTNÍ PROSTŘEDÍ

8.1 OVZDUŠÍ

Na území České republiky je stav znečištění ovzduší sledován Českým hydrometeorologickým ústavem - právníkou osobou zřízenou Ministerstvem životního prostředí (MŽP) ČR. Problém sledování kvality ovzduší začal být koncepčně řešen od roku 1990. V letech 1991 až 1995 byla na území celé republiky vybudována síť monitorovacích stanic.

Kvalita ovzduší v Moravskoslezském kraji byla do poloviny roku 2003 pozorována a zjišťována na 16 automatizovaných stanicích (AIMS – automatizované imisní monitorovací stanice) a 4 manuálních stanicích (tzv. manuální monitorovací stanice). Od roku 1995 do konce června 2003 byla kvalita ovzduší zjišťována i v Kopřivnici – Lubině. Ve druhé polovině roku 2003 však v rámci redukce celostátní sítě monitorovacích stanic byla zrušena i pozadová stanice v Kopřivnici – Lubině.

V posledních dvou letech bylo území města Kopřivnice vyhlášeno ve Věstníku MŽP ČR jako oblast se zhoršenou kvalitou ovzduší (OZKO). Do OZKO byla Kopřivnice zařazena pro překračování imisních limitů na 100 % plochy obce pro tzv. suspendované částice frakce PM_{10} a polycyklické aromatizované uhlovodíky vyjádřené jako benzo(a)pyren. Koncentrace suspendovaných částic PM_{10} překračují i tzv. meze tolerance (procento imisního limitu nebo část jeho absolutní hodnoty, o které může být imisní limit překročen). Toto znečištění ovzduší staví podle platných zákonů na ochranu ovzduší před město povinnost zpracovat „Program ke zlepšení kvality ovzduší“. Tento program bude vydán v podobě nařízení města, které bude závazné pro všechny orgány a správní úřady při výkonu veřejné správy, zejména při územním plánování, územním rozhodování a povolování staveb nebo jejich změn a posuzování vlivu staveb nebo technologií na životní prostředí.

Suspendované částice PM_{10} jsou neviditelné mikropachové částice, které pronikají hluboko do dýchacích cest a způsobují zdravotní komplikace. Na rozdíl od normálního prachu, který zachytí horní cesty dýchací a člověk se jich zbaví odkašláním, mikropach proniká až do plic, usazuje se, blokuje reprodukci buněk a působí respirační nemoci. Může dojít k vážnému poškození plic, částice na sebe vážou škodliviny, včetně karcinogenních látek. Čím menší je částice, tím je nebezpečnější. Mikročástice PM_{10} jsou produktem spalování fosilních paliv v automobilech, průmyslu, domácích topeništích a tvoří podstatnou část smogu.

Hlavní příčinou, proč se dostává benzo(a)pyren do ovzduší, je jednak nedokonalé spalování fosilních paliv jak ve stacionárních, tak i v mobilních zdrojích, ale také některé technologie jako výroba koku a železa. Ze stacionárních zdrojů jsou to především domácí topeniště. Z mobilních zdrojů jsou to zejména vznětové motory spalující naftu. U benzo(a)pyrenu stejně jako u některých dalších polyaromatických uhlovodíků jsou prokázány karcinogenní účinky na lidský organismus.

V důsledku překračování nejvyšší přípustné úrovně znečištění ovzduší bylo v době od 1. 7. do 31. 12. 2004 v centru města u Základní školy dr. Milady Horákové prováděno měření imisí benzo(a)pyrenu. Měření frakce PM_{10} dosud vzhledem k vysokým nákladům na měření, prováděno nebylo. Dle výsledků měření docházelo k překročení imisního limitu pro benzo(a)pyren v jednom až pěti dnech v měsíci.

Dny, ve kterých byl překročen imisní limit pro benzo(a)pyren (1 ng/m ³)				
den	naměřená hodnota (ng/m ³)		den	naměřená hodnota (ng/m ³)
21.07.2004	2,04		11.11.2004	2,52
16.09.2004	2,48		30.11.2004	2,71
10.10.2004	1,58		02.12.2004	1,04
19.10.2004	1,27		04.12.2004	1,33
26.10.2004	1,03		12.12.2004	1,23
31.10.2004	1,09		21.12.2004	1,14
07.11.2004	1,17		22.12.2004	1,89
10.11.2004	2,62			

8.2 ODPADY

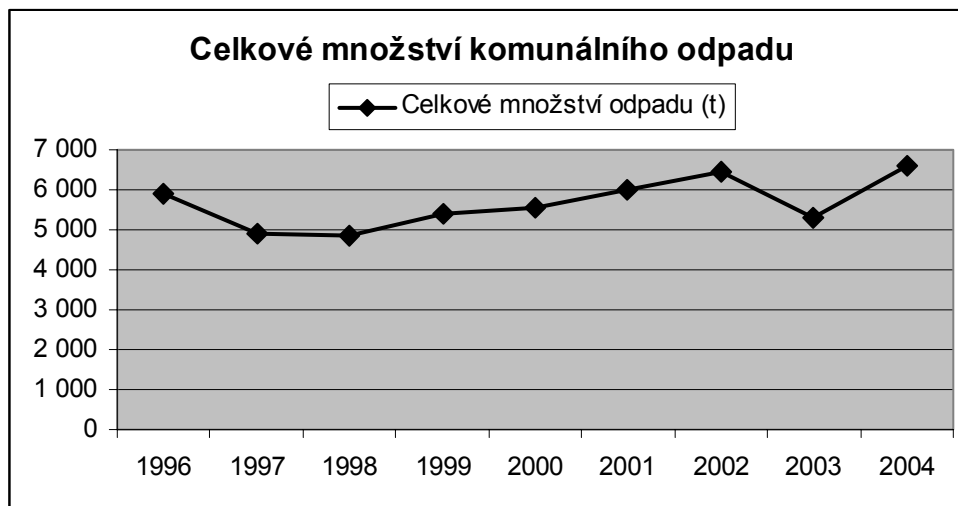
Komunální odpad

V roce 2004 bylo na území města Kopřivnice a místních částí vyprodukováno a svezeno společností SLUMEKO, s. r. o. Kopřivnice celkem 6 612 tun komunálního odpadu, z toho 60 tun odpadu nebezpečného (N).

Ostatní odpad (O) nevhodný k využití, byl předáván k odstranění na řízených skládkách odpadů, a to především na skládku SKLADEKO, s. r. o. Staříč, Tatra, a. s., ve Vlčovicích nebo ASOMPO a. s. v Životicích u Nového Jičina.

Výkopová zemina byla deponována na meziskládce a následně využita při dalších stavbách. Tříděný odpad byl předáván k využití zpracovatelům jednotlivých druhů odpadů jako tzv. druhotná surovina, odpad ze zeleně byl předáván na kompostárnu ke zpracování na kompost.

Celkové množství komunálního odpadu									
Celkové množství odpadu (t)	1996	1997	1998	1999	2000	2001	2002	2003	2004
svezené firmou Slumeko, s. r. o.	5 906	4 910	4 867	5 418	5 564	5 995	6 470	5 301	6612
komunální odpad - skládkováno	4 184	3 891	3 692	3 934	3958	4 271	4 706	5 168	4811
- z toho objemný odpad	180	224	--	183	137	171	241	127	264
odpad ze zeleně	964	594	688	741	564	773	804	606	493
uliční smetky	598	345	126	311	278	279	293	133	308
stavební odpad	90	80	297	186	180	150	203	333	293
výkopová zemina, kameny	70	-	50	120	22	40	15	9	-
separovaný odpad	115	344	369	387	395	370	342	401	454
nebezpečný odpad	-	-	18	31	36	29	44	60	60
ostatní odpady	-	-	14	126	132		63	118	193



Nebezpečný odpad

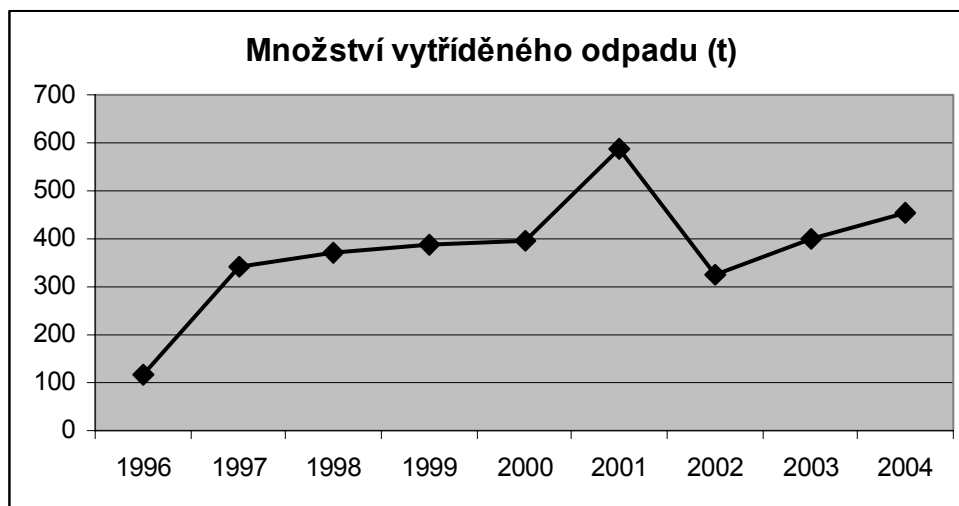
Nebezpečný odpad odevzdávali občané města a místních částí především do mobilní sběrný nebezpečných odpadů, která během roku dvakrát objížděla určená stanoviště. V průběhu celého roku odevzdávali občané nebezpečné odpady ve sběrně v areálu dotřídovací linky. Shromážděný nebezpečný odpad byl pak předáván k využití nebo odstranění osobám s příslušným oprávněním.

Množství nebezpečných odpadů odevzdaných v roce 2004 podle jednotlivých druhů						
Druh odpadu	Kategorie odpadu	2000 množství (t)	2001 množství (t)	2002 množství (t)	2003 množství (t)	2004 množství (t)
kovové obaly se škodlivinami	O/N	0,590	0,474	1,181	1,872	3,426
plastové obaly se škodlivinami	N	0,663	0,410			
filtrační materiály	N	0,228	0,082	0,084	0,358	0,283
rozpuštědla	N	0,496	0,405	0,481	0,428	0,782
akumulátory	N	1,087	4,392	3,757	4,094	4,874
oleje/tuky	N	0,946	0,800	0,660	0,970	0,677
barva, lepidla	N	3,367	3,217	3,606	5,744	4,527
léky	N	0,051	0,029	0,040	0,036	0,165
pesticidy	N	0,134	0,101	0,161	0,414	0,100
zářivky	N	0,067	0,017	0,085	0,257	0,898
ledničky	N	10,230	10,357	18,069	18,263	22,330
elektrotechnický odpad	N	9,235	8,901	10,787	13,854	16,792
asfaltové směsi s obs. dehtu	N					5,202
stavební materiál s obsahem azbestu	N					0,559

Tříděný odpad

Významným zkvalitněním prováděné separace využitelných složek odpadu z komunálního odpadu je dotřídovací linka, kde probíhá průběžně finalizace třídění plastů, papíru a obalů typu Tetrapack předtříděných občany města do barevně odlišených kontejnerů. Během roku bylo předáno k dalšímu využití 454 tun vytríděného odpadu.

Množství a složení vyříděného odpadu									
Využitelná složka komunálního odpadu (t)	1996	1997	1998	1999	2000	2001	2002	2003	2004
sběrový papír	60,7	136,0	136	139	177	197	135	187	167
plasty	10,0	18,3	23	44	85	112	68	95	94
sklo barevné a bílé	44,4	189,2	210	204	133	280	121	119	172
kovy									21
celkové množství využitého odpadu	115,1	343,5	369	387	395	589	324	401	454



Koncem roku se město Kopřivnice zapojilo ve spolupráci s firmou ECOBAT s. r. o., Praha do sběru použitých suchých baterií. Bylo zřízeno 24 sběrných míst - mateřské a základní školy, VOŠ, SOŠ a SOU a dále Dětské centrum, Klub Kamarád, SLUMEKO s. r. o., Kulturní dům Kopřivnice a MÚ Kopřivnice. Vyhodnocení soutěže ve sběru baterií, která probíhá v kopřivnických školkách a školách, bude provedeno v roce 2005.

V listopadu měli občané Kopřivnice poprvé možnost zbavit se zdarma vraků svých nepojízdných automobilů. V rámci této akce, která se uskutečnila u příležitosti celosvětového Dne bez aut, byly k ekologické likvidaci předány čtyři automobily.

8.3 VODNÍ HOSPODÁŘSTVÍ A OCHRANA VOD

Státní správa

V rámci výkonu státní správy ve vodním hospodářství bylo vydáno celkem 95 vodoprávních rozhodnutí. Z toho:

- 19 stavebních povolení a 11 kolaudačních rozhodnutí na čistírnu odpadních vod
- 15 stavebních povolení a 13 kolaudačních rozhodnutí na studny
- 5 stavebních povolení a 3 kolaudační rozhodnutí na vodovod
- 9 stavebních povolení a 6 kolaudačních rozhodnutí na kanalizaci
- 9 povolení k nakládání s vodami
- 1 souhlas a 4 ostatní rozhodnutí.

Havárie**Rekonstrukce městské čistírny odpadních vod v Kopřivnici**

Městská čistírna odpadních vod (MěČOV), která byla rekonstruována v roce 2003, byla v září 2004 uvedena do trvalého provozu.

Udržovací práce na mlýnském náhonu v Lubině

V rámci postupné údržby mlýnského náhonu byla v září provedena v Lubině údržba upraveného koryta náhonu od domu č. p. 30 (Sklenářství Polách) asi 30 metrů po toku. Bylo vyčištěno upravené koryto, z pod mostu byl ručně odtěžen nános v tloušťce cca 15 cm. Byla provedena oprava levostranné nádrže za mostem v délce zhruba 8 m.

Oprava hráze vodní nádrže Šostýn

V dubnu byla ukončena oprava návodní strany hráze nádrže, spočívající v odkopávce zeminy zhruba 0,5 m pod a 0,5 nad zátopovou čarou hráze a položení pozinkovaného pletiva ze zpětným záhozem zeminou. Poté byla hráz přesvahována a následně nádrž znovu napuštěna.

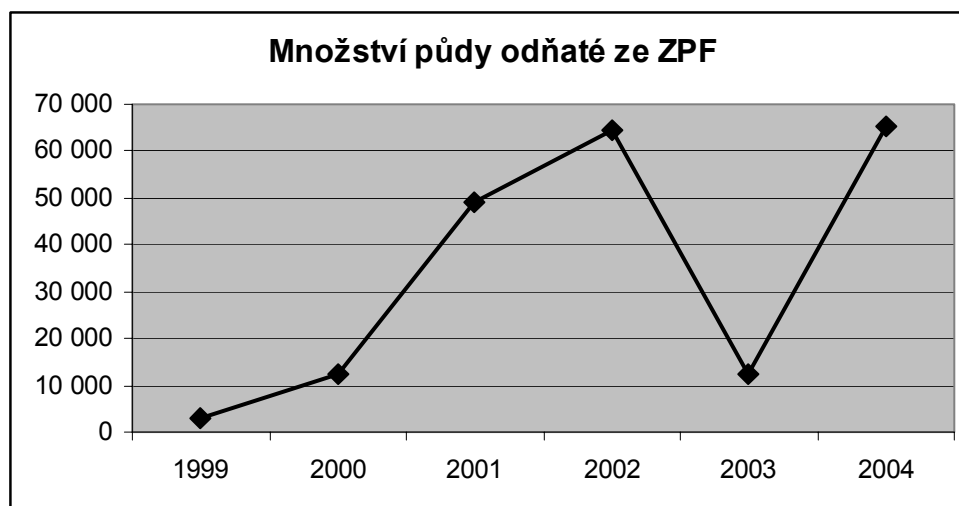
8.4 DERATIZACE

Deratizace města je prováděna především v objektech a zařízeních města. Pro větší účinnost zásahu jsou k provedení deratizace ve stejném období vyzýváni i další vlastníci objektů ve městě (např. Oblastní stavební bytové družstvo, REKAZ, Severomoravské vodovody a kanalizace, Energetika Tatra). Poprvé v tomto roce byla deratizace města provedena i v místních částech Lubina, Větrkovice a Mniší. Nástrahy byly pokládány na základě průzkumu výskytu hlodavců ve dvou termínech, v červnu a v září. Celkově bylo použito 628 nástrah do vlhkého prostředí, 488 nástrah do suchého prostředí a 375 kg granulované nástrahy. Zamoření města hlodavci se ve srovnání s předchozími lety snížilo. Hlavním příčinou snížení populace těchto nebezpečných hlodavců je každoroční provádění deratizace.

8.5 ZEMĚDĚLSKÝ PŮDNÍ FOND

Množství zemědělské půdy, které bylo v posledních letech odňato na katastrálních územích obcí Kopřivnice, Drnholec nad Lubinou, Mniší, Lubina, Štramperk, Větrkovice, Vlčovice, Závišice a Ženklaava ukazuje následující tabulka.

Množství půdy odňaté ze ZPF						
rok	1999	2000	2001	2002	2003	2004
m ²	2 824	12 543	49 185	64 404	12 549	65 511



Výše odvodů za odnětí půdy ze zemědělského půdního fondu činí v roce 2004 celkem 1 197 745,20 Kč. Šedesát procent z této částky je příjmem Státního fondu životního prostředí ČR (719 tis. Kč), čtyřicet procent příjmem rozpočtu města či obce, v jejímž obvodu se odnímaná půda nachází (479 tis. Kč). Největší plochou, která byla jednorázově odňata ze ZPF, bylo 4 2208 ha zemědělské půdy na stavbu výrobní haly – I. etapa pro firmu Bank & Olufsen s. r. o.. Dalším významným zábořem zemědělské půdy bylo odnětí pro stavbu výrobní haly pro firmu Erich Jaeger, s. r. o., s plochou 2 7315 ha. Třetím nejrozsáhlejším zábořem je odnětí půdy pro připravovanou stavbu výrobní haly pro město Kopřivnici o ploše 1 3713 ha. Všechny tři stavby se připravují nebo již probíhají v Průmyslovém areálu Vlčovice. Stejně jako v roce 2003, probíhal i v tomto roce na základě rozhodnutí orgánu ochrany ZPF Městského úřadu Kopřivnice rozvoz zeminy skryté na pozemcích Průmyslového areálu Vlčovice. Byla rozvážena zemina schopná zúrodnění z pozemků u výrobních hal firmy DURA a stavby objektu firmy Brose, s. r. o. Tato zemina v celkovém množství asi 20 tis. m³ byla poskytnuta za účelem rekultivace či ozelenění pozemků cca 180 žadatelům v okolí Kopřivnice.

8.6 ROSTLINOLÉKAŘSKÁ PÉČE

Jedním z důsledků útlumu zemědělské výroby je i snižování počtu zemědělsky využívaných ploch. Tento, na jednu stranu příznivý jev, přináší na druhé straně do krajiny negativní prvky. Zvyšuje se množství ploch, které nikdo neudržuje. Na neudržovaných plochách bují plevel a následně se šíří dále i na pozemky udržované. Protože nekontrolovaný výskyt a šíření plevelů může ohrožovat životní prostředí, zdraví lidí či zvířat, je nutno tento nešvar odstraňovat. V průběhu roku bylo šetření prováděno u devíti pozemků ve vlastnictví fyzických osob a dvou ve vlastnictví právnických osob.

8.7 LESNÍ HOSPODÁŘSTVÍ

a) Státní správa

Od roku 2003 vykonává Městský úřad Kopřivnice státní správu lesů. V rámci této kompetence vykonává dozor nad řádným hospodařením v lesích podle lesního zákona a dbá na ochranu pozemků určených k plnění funkcí lesa. Používat lesní pozemky k jinému účelu lze jen na základě rozhodnutí o jejich odnětí. Následující tabulka č. 6 uvádí rozsah odnětí pozemků z lesního půdního fondu (m²).

Rozsah odnětí pozemků z LPF			
rok	2002	2003	2004
území obce Kopřivnice	145	0	46 815
správní obvod města Kopřivnice	8 675	4 765	51 292

Hlavním důvodem velkého rozsahu odnětí půdy z lesního půdního fondu v roce 2004 (4 6815 ha) je zahájení stavby lyžařského areálu „Červený kámen“ v Kopřivnici.

Suché a teplé počasí v posledních letech bylo hlavním důvodem téměř kalamitního přemnožení populace brouků lýkožroutů (kůrovců), kteří působí značné škody především na smrkových kulturách. K omezení výše škod vydalo město Kopřivnice v dubnu 2004 nařízení, kterým se vlastníkům lesa ukládají opatření v ochraně lesa. Orgán státní správy lesů prováděl během roku přímo v lesích pravidelné kontroly dodržování opatření uložených tímto nařízením. K nápravě protiprávního stavu byli vyzváni vlastníci lesa ve více než 100 případech. Pokuta za neprovedení uložených opatření byla odborem životního prostředí a zemědělství uložena jen ve 3 případech, protože vlastníci lesa nezpracovali kůrovcové dříví ve stanoveném termínu ani po písemné výzvě.

b) Hospodaření v městských lesích

Těžební a pěstební práce v městských lesích prováděla v průběhu roku firma Miroslav Mareček z Kopřivnice. Činnost odborného lesního hospodáře vykonává již několik let Ing. Jaromír Hutýra z Lichnova.

Těžba dřeva

V roce 2004 bylo vytěženo celkem 864,9 m³ dřeva. Mýtní úmyslná těžba obnovní byla provedena v porostech 7E10, (úzký pruh lesa mezi lesy soukromých vlastníků na severovýchodní straně Pískovny o výměře 0,40 ha), 3A14/7 (rozšíření sjezdovky nad okružní cestou na Červeném kameni cca 1 ha), 4A12/7, 3C10/7, 3B9b (rozšíření sjezdovky pod okružní cestou cca 0,3 ha) a v porostech 2B2b/0, 4B4, 4B3e (rekonstrukce lesních porostů – přeměna druhové skladby na ploše 0,36 ha). Mýtní úmyslnou těžbou bylo na ploše cca 1,81 ha vytěženo celkem 814,89 m³ dřeva. V části porostu 7E10 bylo provedeno prosvětlení části mýtního porostu a uvolnění přirozeného zmlazení. Předmýtní úmyslnou těžbou výchovnou bylo vytěženo 21,38 m³ a těžbou nahodilou (vývraty, souše, kůrovec) 28,63 m³.

Zalesňování

Celková plocha zalesňování činila 1,57 ha, z toho na ploše 0,8 ha bylo provedeno první zalesnění po mýtní úmyslné těžbě obnovní, na ploše 0,32 bylo provedeno zalesnění louky, která je v katastru nemovitostí vedena jako lesní pozemek, topolem černým. Na ploše 0,77 ha bylo provedeno opakované zalesnění a doplnění sazenic uhynulých a poškozených v minulých letech. Celkem bylo vysazeno 10 450 sazenic, z toho 3 100 ks smrku, 200 ks borovice lesní, 4 100 ks buku, 850 ks lípy, 400 ks dubu, 500 ks jasanu, 100 ks topolu. 1 200 ks smrku pichlavého bylo vysázeno do plantáže vánočních stromků.

Zalesňování v letech 2002 - 2004			
Druh (ks)	2002	2003	2004
smrk ztepilý	5 380	2 000	3 100
modřín evropský	100	x	x
buk lesní	3 850	1 000	4 100
javor klen	x	x	x
jasan ztepilý	1 200	x	500
borovice lesní	2 000	500	200
jedle bělokorá	500	x	x
dub	100	x	400
lípa srdčitá	x	100	850
topol černý	x	x	100
Celkem	13 130	3 600	9 250

8.8 VEŘEJNÁ ZELENĚ**a) Státní správa**

V roce 2004 bylo vydáno na základě žádosti o povolení kácení 48 rozhodnutí, kterými bylo povoleno pokácet:

- 191 ks stromů převážně z důvodů ohrožení bezpečnosti osob a majetku nebo nové výstavby
- 3 394 m² náletového porostu v bývalém areálu Tatry

Za ekologickou újmu způsobenou pokácením dřevin byla náhradní výsadbou uložena výsadba:

- 235 vzrostlých stromů (strom o minimální velikosti obvodu kmínku 12 – 14 cm)
- 11 ks soliterních keřů
- 910 m² porostu dřevin typu lesní výsadby
- další drobná výsadba (keře).

Největší rozsah kácení dřevin, který byl v roce 2004 povolen (mimo akce města), bylo 6 stromů a 3 394 m² náletového porostu v bývalém areálu a. s. Tatra Kopřivnice. Důvodem je stavba Úpravárenského komplexu. Součástí stavby budou i rozsáhlé sadové úpravy, jejichž součástí bude i výsadba 84 vzrostlých stromů uložených jako náhradní výsadba. Termín výsadby je stanoven do konce roku 2006.

b) Správa veřejné zeleně

V roce 2004 bylo na základě podnětů správy veřejné zeleně odstraněno na pozemcích města celkem 358 ks stromů. Tabulka uvádí, druhové zastoupení pokácených stromů, důvody jejich odstranění a místo skácení:

Druh stromu	Počet kusů	Důvod odstranění	Počet kusů	Kopřivnice	328
Smrk	48	pěstební probírka	185	Místní části	30
Bříza	39	suchý	45	Celkem	358
Jeřáb	36	Výstavba	40		
Lípa	30	Ostatní	88		
Topol	26	Celkem	358		
Ostatní	179				
Celkem	358				

Povolení ke kácení stromů rostoucích mimo les vydal na základě zákona č. 114/1992 Sb., o ochraně přírody a krajiny orgán státní správy ochrany přírody. Jemu jsou oznamovány i záměry provádění výchovných probírek dřevin a porostů.

Nově vysázená zeleň

V roce 2004 bylo vysazeno na základě schváleného rozpočtu města celkem 102 ks stromů a 260 ks keřů:

- 25 ks dubu, javoru a lísky (letní stadión Kopřivnice, koupaliště, fotbalové hřiště ve Vlčovicích)
- 31 ks (dub, javor, lípa, bříza) - alej v průmyslovém areálu Kopřivnice – Vlčovice
- 6 ks (javor, jírovec) – ul. Obr. míru a u správ. budovy TEREX/TATRA
- 19 ks akátu - nová výsadba stromů v centru za zmrzlé a zlomené původní stromy
- 9 ks lípy na starém hřbitově a ul. Alšově
- 3 ks lípy v Sadu Dr. E. Beneše – v místě, kde původně stála Slovenská Strela
- 5 ks břestovce západního - pokračování aleje na ul. Obránců míru
- 4 ks lípy podél cesty na ul. Havlíčkově
- 260 ks keřů tisu na ul. Pod Zahradami a sídlišti Alšova.

Významné akce realizované v rámci správy zeleně

- Výsadba aleje (31 stromů) v průmyslovém parku Kopřivnice - Vlčovice
- Ořezy aleje stromů na ul. Husově - bezpečnostní ořez všech stromů a kácení 26 kusů, včetně odstranění pařezů.
- Obnova parku na ul. P. Nerudy - rekonstrukce zpevněných ploch a oprava laviček.
- Údržba zeleně na sportovištích - výchovné ořezy a probírky dlouho zanedbaných porostů včetně odstranění náletů, provedení terénních úprav (svahy kolem hřiště pod internáty, svah za koupalištěm, areál letního stadiónu, hřiště ve Vlčovicích).
- Výsadby keřů - doplnění keřových skupin (sídliště Alšova, ul. Pod Zahradami), výsadba půdopokryvných rostlin jako náhrada trávníku (zimní stadión).
- Výsadba květinových záhonů - náhradou za stávající každoročně obnovované letničkové záhony byla provedena výsadba trvalých rostlin v centru na ul. Štefánikově a na pěší zóna na sídlišti Sever.
- Kácení a probírky v objektech MŠ a ZŠ - výchovné ořezy a probírky dlouho zanedbaných porostů, včetně odstranění náletů.
- Obnova trávnatých ploch na ulici Obránců míru.

Správu a údržbu veřejné zeleně ve městě a v místních částech zajišťovala na základě mandátní smlouvy dle schváleného rozpočtu firma SLUMEKO, s. r. o., Kopřivnice.

Obecně závazná vyhláška města o veřejné zeleni

Dne 22.4.2004 vydalo Zastupitelstvo města Kopřivnice vyhlášku č. 1/2004 o veřejné zeleni. Tímto aktem bylo završeno více než dva roky trvající úsilí o vytvoření předpisu, který vytváří právní rámec pro ochranu, tvorbu a údržbu veřejné zeleně ve městě.

„Život“ tato vyhláška nebude mít asi jednoduchý, protože již v říjnu téhož roku byla napadena odborem právním a organizačním Krajského úřadu Moravskoslezského kraje v Ostravě. Právníkům, jejichž připomínky vznesené v průběhu připomínkového řízení k vyhlášce byly akceptovány, se nelíbí další části vyhlášky. Zastupitelstvo se při projednávání neztotožnilo se závěry krajského úřadu. Vyhláška tedy platí dál.

8.9 OCHRANA PŘÍRODY A KRAJINY

Lašská naučná stezka

Lašská naučná stezka vedoucí okolo Kopřivnice je cílem nejen vycházek turistů a návštěvníků města, ale i terčem různých vandalů. Z tohoto důvodu je nutná její pravidelná údržba, která je tvořena především s výměnou rozbitých ochranných plexiskel a opravou poškozených tabulí. V roce 2004 byla provedena výměna 4 ks rozbitých plexiskel. Koncem roku byly odcizeny 3 celé informační tabule ze zastavení na Kamenárce, Bílé hoře a Váňově kameni.

Údržba luk v oblasti Janíkova sedla a sjezdovky

Louky v oblasti Janíkova sedla a sjezdovky jsou významné především výskytem chráněných rostlin z čeledi vstavačovitých a jako takové vyžadují pravidelnou údržbu, tedy sečení dvakrát ročně s důsledným odstraňováním posečené hmoty.

V roce 2004 byly náklady na údržbu luk ve výši 86 tis. Kč plně hrazeny z dotace poskytnuté Ministerstvem životního prostředí ČR v rámci Programu péče o krajinu.

Zajištění migrace obojživelníků

Migrace obojživelníků z jejich zimovišť k místům rozmnožování probíhala s malými přestávkami od 19.3. téměř do 20.4.2004. Po celou tuto dobu byly podél komunikace I/58 mezi Lubinou a Vlčovicemi u vlčovicického rybníka a v lokalitě Dražné umístěny zábrany s padacími pastmi, které bránily migrujícím obojživelníkům, aby skončili pod koly automobilů. Obsluha pastí, tzn. jejich vybírání a přenos obojživelníků přes obě komunikace do bezpečí, zajišťovalo občanské sdružení Hájenka Kopřivnice. Celkově bylo přeneseno 1 575 jedinců skokana hnědého, 3 jedinci ropuchy obecné a 1 samice čolka obecného. Náklady, které činily 12 tis. Kč, hradilo ze svého rozpočtu město.

Stanice pro záchranu živočichů v Bartošovicích

Město Kopřivnice poskytlo stanici, která pečuje o zraněná a jinak handicapovaná zvířata rovněž z okolí Kopřivnice, dotaci na provoz a údržbu stanice ve výši 10 tis. Kč.

Ochrana ptáků

V roce 2004 byla provedena výměna hnízdní podložky čapího hnízda na komíně mateřské školky v Mniší. Celková vynaložená částka, která zahrnovala zejména výrobu nové podložky a její montáž včetně demontáže staré pomocí plošiny, činila 10 tis. Kč.

Výskyt nebezpečného zvířete:

počátkem prosince vzrušil veřejnost v Kopřivnici a jejím okolí výskyt pravděpodobně dvou jedinců neznámé šelmy – pravděpodobně pumy americké. Tato kočkovitá šelma dala o sobě znát opakovaným napadením ovcí na farmě na příborských Pasekách. Snaha úřadů o odchyt případně odlov zvířete však vyzněla naprázdno, neboť zvířata již od počátku roku 2005 o sobě žádnou z indicií nenechala.

8.10 PODÍL VEŘEJNOSTI NA ROZHODOVÁNÍ O ŽIVOTNÍM PROSTŘEDÍ

Jednou z možností, jak se veřejnost může podílet na rozhodování o záměrech a koncepcích, které mohou závažně ovlivnit stav životního prostředí, je posuzování vlivů na životní prostředí dle zákona č. 100/2001 Sb., o posuzování vlivů na životní prostředí známém pod anglickou zkratkou EIA (Environmental Impact Assessment).

V průběhu roku byl dle tohoto zákona posuzován záměr „Lyžařský areál Kopřivnice, Červený kámen“. Podle předložené dokumentace má být po etapách vybudován systém na sebe navazujících sjezdových tratí s rozšířeným spektrem doplňkových aktivit pro letní období (cyklotrasy, letní sáňkařská dráha, systém turistických chodníků). Celková délka sjezdových tratí má být 6 900 m. Záměr byl projednáván ve zjišťovacím řízení (malá EIA). Na základě vyjádření veřejnosti, orgánů státní správy, dalších institucí Krajský úřad Moravskoslezského kraje v Ostravě došel k závěru, že projekt musí být posuzován znovu podle zákona o posuzování vlivů na životní prostředí (tzv. velká EIA).

9. EKOLOGICKÉ VZDĚLÁVÁNÍ, VÝCHOVA A OSVĚTA VE MĚSTĚ (EVVO)

EVVO pro děti a mládež

Město Kopřivnice podpořilo stejně jako v minulých letech realizaci EVVO na místních základních a mateřských školách. Příspěvek na zajištění EVVO na školách však tento rok nebyl poskytnut občanskému sdružení Hájenka, ale přímo školám a školkám, které si mohou tímto samy zvolit dodavatele výukových ekologických programů. Smlouva o zajišťování EVVO na školách s o. s. Hájenka byla zrušena.

Kromě podpory ekologických výchovných programů uspořádalo město ve spolupráci s o. s. Hájenka soutěž pro děti základních škol „Kopřivnické budkování 2004“. V rámci soutěže děti stloukaly ptačí budky pro rorýse obecné. Ty budou vyvěšeny na místních panelových domech.

Dále byl ve spolupráci s Kabelovou televizí Kopřivnice vytvořen osvětový film – Osud jedné PETky. Ten byl následně distribuován do všech škol a školek.

EVVO pro širší veřejnost

Ekologická poradna ve městě

V rámci zajištění EVVO pro širší veřejnost podpořilo město provoz ekologické poradny ve městě (prostory městského informačního centra), kde mohou občané získat potřebné informace o možnostech šetrného chování a přístupu k životnímu prostředí.

Ekomapa Kopřivnice 2005

Téměř celý rok probíhala příprava tohoto informačního materiálu pro širší veřejnost ve spolupráci s odborem životního prostředí a zemědělství MÚ Kopřivnice. Materiál zahrnuje praktického rádce pro každodenní situace týkající se ochrany životního prostředí a dvě mapy pro Kopřivnici a místní části. Ekomapa je k dostání v městském informačním centru nebo v Knihkupectví Pohoda.

10. ŠKOLSTVÍ

10.1 MATEŘSKÉ ŠKOLY

Název, telefon vedoucí učitelka adresa	Počet				Zaměření zájmové činnosti
	tříd	dětí	ped.	správních zaměstnanců	
Mateřské školy Kopřivnice – příspěvková organizace města, ředitelka Zdeňka Krišková, sídlo v MŠ Krátká – organizace sdružuje celkem 9 následujících školek					
MŠ Jeřabinka tel. 556 813 102 vedoucí učitelka Libuše Škrabolová Zdeňka Buriana 967	3	75	6	5	zdravý způsob života, ekologická výchova včetně účasti v projektech, vytváření podmínek pro tělesnou, duševní i sociální pohodu prostřednictvím her a prožitkového učení, projekt Lego Dacta.
MŠ Krátká tel. 556 813 305 vedoucí učitelka Hana Štrbáková Krátká 1105 ms-kratka@koprivnice.org	4	100	9	9	rozvíjení pohybových aktivit, zdravý životní styl, ekologie, rozvoj osobnosti dítěte pomocí prožitkového učení a vhodných her, spolupráce s rodinou
MŠ Francouzská tel. 556 821 328 Dana Lörinczová Francouzská 1180	4	100	8	6	ekologie, zdravý životní styl, estetická výchova s využíváním přírodních materiálů
MŠ Pionýrská tel. 556 812 416 Anna Dětská Pionýrská 727	3	75	6	4	smíšené skupiny dětí - rozvoj interpersonálních vztahů, péče o děti s vadami zraku
MŠ Ignáce Šustaly tel. 556 812 971 Soňa Miková Ignáce Šustaly 1120	3	75	6	5	tělesná zdatnost a zdraví dětí, prevence negativních jevů, ekologie, estetické aktivity, akce pro rodiče a děti
MŠ Záhumenní tel. 556 812 735 Lenka Šafářová Záhumenní 1148	3	75	6	5	zdravý životní styl, výtvarné aktivity
MŠ Česká tel. 556 812 097 Hana Maková Česká 549	3	75	6	4	ekologie, tělesný rozvoj dětí, estetická činnost (hudební, výtvarná, dramatická, keramika)
MŠ Lubina tel. 556 813 557 Ivana Rečková Lubina 199	2	45	3	3	zdravý způsob života, projektové učení, rozvoj partnerských vztahů s rodinou
MŠ Mniší tel. 556 810 558 Eliška Greplová Mniší 132	1	25	2	1	rozvíjení interpersonálních vztahů mezi dětmi, rozvoj vztahu k přírodě
Celkem	26	645	52	42	

Příspěvkové organizace zřízené Moravskoslezským krajem					
Speciální MŠ pro děti s vadami řeči Bc. Jarmila Žáčková tel. 556 812 523 Sokolovská 406 e-mail: skolka.sokolovska@worldonline.cz	2	20	4	1	Logopedie - MŠ je určena dětem s těžkou vadou řeči (dyslalia gravis, dysfázie, těžký opožděný vývoj řeči, palatolalia, breptavost, balbuties, mutismus, vady sluchu) provádí se individuální i skupinová logopedická intervence
Celkem	28	665	56	43	

10.2 ZÁKLADNÍ ŠKOLY

Základní škola ředitel adresa telefon, e-mail	Počet				Zaměstnanci		Zaměření
	žáků, tříd k datu		pedagogů/ext. k datu		správy	ŠJ	
	30. 6.	1. 9.	30. 6.	1. 9.			
Příspěvkové organizace zřízené městem							
ZŠ dr. Milady Horákové Mgr. Lumír Pospěch Obránců míru 369 tel. 556 802 288 pospech@zsmilhor.edunet.cz Od 1.1.2004 ZŠ sloučena s ZŠ Kopřivnice - náměstí	990	933					sportovně orientované třídy (plavání, lední hokej)
	43	39	66	63	16	15	
ZŠ Emila Zátopka Mgr. Jan Mužík Pionýrská 791 tel. 556 812 166 honmuz@zsemzat.edunet.cz	618	591					škola s rozšířenou výukou TV - házená
	25	25	40	38	9	7	
ZŠ Alšova Mgr. Milan Chaloupka Alšova 1123 tel. 556 810 176 reditel@zsals.edunet.cz	511	486					rozšířená výuka jazyků, informatiky a výpočetní techniky
	20	19	33	29	7	7	
ZŠ 17. listopadu Mgr. Jiří Stoško 17. listopadu 1225 tel. 556 812 566 stosko@zskop17.edunet.cz	520	492					dyslektické třídy, třídy s rozšířenou výukou tělesné výchovy (kopaná - chlapci, volejbal - dívky)
	24	21	35+2	30+0	10	16	
Malotřídní základní školy							
ZŠ Mniší Mgr. Ivana Volná Mniší 66 tel. 556 812 013 zsmnisi@quick.cz	23	17					výtvarné a sportovní aktivity informatika od 1. ročníku využití prvku ZDRAVÁ ŠKOLA
	2		3	2	1	1	
ZŠ Lubina Mgr. Ivana Davidová Lubina 60 tel. 556 813 490 zslubina@centrum.cz	48	47					Estetická výchova-hudební a výtvarný směr Vyuka anglického jazyka od 2. ročníku
	3		4/1	4/1	2	1	

Příspěvková organizace zřízená Biskupstvím ostravsko – opavským							
ZŠ sv. Zdislavy Ing. Pavel Janek Štefánikova 117 tel. 556 821 457 zdislava@applet.cz	193	195					Výchova a vzdělávání podle schváleného vzdělávacího programu s důrazem na tradiční hodnoty
	9	9	15/1	15/1	4	2	
Příspěvková organizace zřízena Moravskoslezským krajem							
Zvláštní škola Mgr. Aleš Čabla Štramberská 189 tel. 556 813 175 zvs-koprivnice@applet.cz	81	75					výchova a vzdělávání žáků se specifickými vzdělávacími potřebami, kteří se vzhledem ke svým rozumovým nedostatkům nemohou s úspěchem vzdělávat v základní škole, s cílem dosažení nejvyššího možného stupně vzdělání, příprava těchto žáků na zapojení, případně úplnou integraci do běžného života. speciálními vzdělávacími potřebami
	9	8	13	13	4	0	
Celkem	2984	2836	209/4	194/2	53	49	

Škola ředitel adresa telefon, e-mail	Počet				Zaměření zájmové činnosti
	Tříd	děť	pedagogů	správních zaměstnanců	
Příspěvková organizace zřízená Moravskoslezským krajem					
Speciální škola pro žáky s více vadami - Dětské centrum Mgr. Dagmar Jančálková Bedřicha Smetany 1122, 742 21 Kopřivnice tel. 556 810 242 detske-centrum@iol.cz	11	72	27	9	Odborná rehabilitační, logopedická, speciální pedagogická péče
SMS	4	32			
Přípravný stupeň	1	6			
Rehabilitační třída	2	12			
Autistické třídy	2	8			
Pomocné třídy	2	14			
Celkem	11	72	27	9	

10.3 MATEŘSKÉ A ZÁKLADNÍ ŠKOLY VE SPÁDOVÉM OBVODU MĚSTA KOPŘIVNICE

Název školského zařízení	Ředitel	Telefon	e-mail
Zřizovatel Město Příbor			
ZŠ Npor. Loma, Školní 1510	Mgr. Ján Drtil	556 723 058	zs_loma@applet.cz
ZŠ Jičínská 486	Mgr. Milada Maščuchová	556 722 485	zs_jic@quick.cz
ŠJ Komenského 458	Olga Skřivánková	556 725 186	sj.pribor@tiscali.cz
MŠ Kamarád, Frenštátská 1370	Yvona Gadasová	556 725 246	ms.kamarad@tiscali.cz
MŠ Pionýrů 1519	Věra Jařabáčová	556 725 067	mспionyrů@tiscali.cz
Ostatní			
ZŠ Trnávka 89	Ivana Vidličková	556 729 047	ivana.vidlickova@zs.trnavka.indos.cz
ZŠ Závsičice 110	Mgr. Anna Zemanová	556 856 027	zs.zavisice@seznam.cz
ZŠ Mošnov 159	Mgr. Zdenka Filipová	556 754 024	reditelkaskoly@tiscali.cz
ZŠ Zauliči 485, Štramberk	Mgr. Bronislava Hyklová	556 812 057	zs_stramberk@stramberk.cz
ZŠ Petřvald 372	Mgr. Martin Myška	556 754 416	zspetrvald@sendme.cz
ZŠ Ženkla 204	Mgr. Hana Vidličková	556 852 258	zs.zenkla@sendme.cz
MŠ Skotnice 34	Naděžda Nývltová	556 725 078	skolka@skotnice.cz
MŠ Kateřinice 127	Dagmar Hlavatá	556 729 019	

10.4 STŘEDNÍ A VYŠŠÍ ŠKOLY

Rozhodnutím zastupitelstva Moravskoslezského kraje byla Vyšší odborná škola, Střední průmyslová škola a Obchodní akademie sloučena se Středním učilištěm strojírenským Kopřivnice a od 1. 9. 2003 se stala nástupnickou organizací sloučených škol s novým názvem.

Vyšší odborná škola, střední odborná škola a Střední odborné učiliště

Zřizovatel: Moravskoslezský kraj

Ředitel: Ing. Jaroslav Ponec

Sídlo: Kopřivnice, Husova 1302

Kontakt: tel.: 556 833 300, e-mail: sekret@voskop.cz, www.voskop.cz

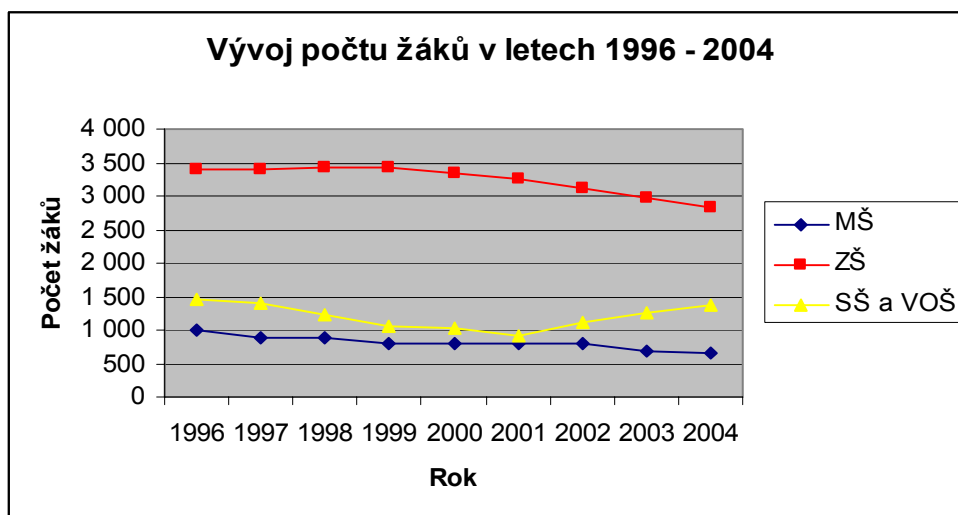
obor	Počty žáků	
	k 30.6.2004	k 1.9.2004
Strojírenství	181	190
Obchodní akademie	185	187
Technické lyceum	122	175
Management strojírenství (st. při zaměstnání)	11	43
Celkem SOŠ	499	595
Mechanik seřizovač	88	117
Automechanik	87	90
Autoelektrikář	34	34
Klempíř	52	60
Lakýrník	8	20
Elektrikář	45	24
Zámečnick	49	43
Mechanik elektrotechnických zařízení	12	24
Nástrojař	43	55
Provozní technika	46	52
Celkem SOU	464	519
Střední školy celkem	963	1 114

Ročenka města Kopřivnice za rok 2004

Ekonomika podniku a management	134	190
Strojírenství	42	55
Celkem VOŠ	176	245
Vyšší a střední školy celkem	1 139	1 359

10.5 VÝVOJ POČTU ŽÁKŮ

Rok	MŠ	ZŠ	SŠ a VOŠ
1996	1 005	3 396	1 470
1997	888	3 387	1 387
1998	878	3 434	1 228
1999	805	3 418	1 045
2000	788	3 351	1 022
2001	787	3 264	901
2002	787	3 105	1 110
2003	684	2 969	1 253
2004	665	2 836	1 359



10.6 OSTATNÍ ŠKOLSKÁ A ZÁJMOVÁ ZAŘÍZENÍ

ZUŠ Zdeňka Buriana, příspěvková organizace zřízená Moravskoslezským krajem

Ředitel: Mgr. Zdeněk Babinec
 Kontakt: 556 821 847, 556 808 741, www.sweb.cz/zusburiana
 Sídlo: Kopřivnice, Štramberk 294, tel.556 821 847
 Pobočky: Štramberk, Rybí
 Obory: hudební (277), taneční (193), výtvarný (152)
 Počet pedagogů: 15 interních, 16 externích
 Počet žáků: 622

První soukromá ZUŠ MIS music, o. p. s.

Ředitel: Petr Suttner
 Kontakt: 556 802 353, petr.suttner@cbox.cz
 Sídlo: Kopřivnice, Obránců míru 892
 Pobočky: Šenov, Štramberk
 Obory: hudební (338), výtvarný (44), taneční (28), literárně dramatický (10)
 Počet pedagogů: 18 interních, 13 externích
 Počet žáků: 420

Dům dětí a mládeže, příspěvková organizace zřízená Moravskoslezským krajem

Ředitelka: Eva Müllerová
Kontakt: 556 812 204, dum@ddmkoprivnice.edunet.cz
www.ddmkoprivnice.edunet.cz
Sídlo: Kopřivnice, Kpt. Jaroše 1077,
Pobočky: Štramberk, Nádražní 450, tel. 556 813 019
Mateřské centrum Klokán, Francouzská ul.,
Kopřivnice, tel. 556 811 737
Turistická stanová základna Kletné 64, 556 736 819
Počet kroužků: 101 kroužků, počet členů 1347
Počet zaměstnanců: 10 interních, 72 externích
Počet pořádaných akcí: 223 – účast 19 304 osob
Počet táborů: 18 – účast 750 osob
Počet vzdělávacích prog.: 28 – účast 691 osob
Návštěvnost Mateřského centra Klokán za rok: 1 316 dospělých, 1 336 dětí

Dětské zastupitelstvo

Koordinátorka: Eva Müllerová, 556 812 204
Obdoba zastupitelstva města, jehož členové jsou zástupci jednotlivých základních a středních škol ve městě – vždy dva zástupci základní školy a jeden zástupce střední školy. Celkem má dětské zastupitelstvo 16 členů. Při své činnosti úzce spolupracuje s městským úřadem. Dle projednávané problematiky se jednání účastní představitelé města spolu s vedoucími jednotlivých odborů. V roce 2004 reprezentoval město 1 člen zastupitelstva na Dětském sněmu v Praze.

10.7 MIMOŠKOLNÍ ČINNOST DĚTÍ A MLÁDEŽE

Pionýrská skupina Obránců míru

vedoucí: Božena Klimecká
telefon: 556 49 29 29 do práce, mobil 606 445 245
sídlo: Francouzská 1197, Kopřivnice
počet oddílů: 3
počet členů: 87

Junák-svaz skautů a skautek České republiky – středisko Kopřivnice

vedoucí střediska: Ing. Zdeněk Michálek
telefon: 606 760 130
e-mail: zmichalek@hmpartners.cz
kontaktní osoba: Ing. Marie Nováková, tajemník
telefon: 556 882 360
e-mail: marie.novakova@kop.os.ds.mfcr.cz
sídlo: Kopřivnice, Husova 1312
počet oddílů: 6
počet členů: 195

11. KULTURA

11.1 ORGANIZACE VYKONÁVAJÍCÍ ČINNOST V KULTURNÍM DOMĚ KOPŘIVNICE

Ludvík Moravia, s. r. o.

Provozovatel Kulturního domu Kopřivnice a kina Puls.

Ředitel: Lubomír Sazovský
Sídlo: Kopřivnice, Obránců míru 368
Kontakt: tel. 556 871 411
www.lmsro.cz
e-mail: info@lmsro.cz

A) základní sumář

Divadelní předplatné	8
Divadelní představení pro děti (nedělní)	5
Divadelní představení pro školy (kultura školám)	12
Koncerty – kruh přátel hudby	7
Koncerty – nekomerční zaměření	13
Besedy, semináře	6
Akce pro starší diváky	3
Festivaly	7
Akce k výročím a svátkům	16
Plesy	7
Mimořádné akce	3
Kino – běžná představení	449
Kino – filmový klub	44
Kino projekt 100	11
Kino – dětský filmový klub	35
Kino – kultura školám	57
Zábavné programy	5
Výstavy	10
Kultura školám ostatní	22
Ostatní nezařazené akce (kulturní)	5
Krátkodobých nájmu	174

Pozn.: Uvedené počty zahrnují i opakování jednotlivých titulů.

B) počty návštěvníků za rok

Celkem za rok: **84 317** návštěvníků

C) nejzajímavější akce roku

Festivaly – přehlídky:

- Kopřiva – divadelní přehlídka
- Studentská přehlídka – přehlídka studentských divadel
- Motýlek – přehlídka tvorby handicapovaných dětí
- Kraťasy – filmová přehlídka
- Taneční soutěž TATRA – celostátní přehlídka špičkových tanečních párů
- Beskyd Model Kit Show – mezinárodní výstava a soutěž plastických modelů
- Poslední zvonění – vyřazení žáků ze základního školství
- Myšlenky TGM a současnost – akce pod záštitou Rádia Svobodné Evropy
- Koncert bratří Ebenů

- j) Koncerty interpretů na světové úrovni
- a. Koncert klavíristy Martina Kasíka
 - b. Koncert chlapeckého pěveckého sboru Boni Pueri
 - c. koncert jazzrockového muzikanta Laco Decziho s kapelou Celulla
 - d. koncert kytaristy Štěpána Raka

Kulturní dům Kopřivnice, příspěvková organizace

Sídlo: Kopřivnice, Obránců míru 368
 Ředitel: Mgr. Vladan Jílek
 Předmět činnosti: Zabezpečování informačních, propagačních, vzdělávacích, osvětových a kulturních služeb a služeb v oblasti cestovního ruchu, určených veřejnosti
 Správa a provoz: Městské knihovny
 Městského informačního centra
 Loutkového divadla
 Kontakt: tel. 556 871 385, www.kdk.cz, e-mail: kdk@kdk.cz

A) Městská knihovna

Provozovatel: Kulturní dům Kopřivnice, p. o.
 Vedoucí: Dagmar Thomková
 Adresa: Kopřivnice, Obránců míru 368
 Kontakt: tel. 556 871 361, 556 871 365, e-mail: knihovna@kdk.cz, www.kdk.cz
 Pobočky: knihovny v místních částech Lubina, Mniší, Vlčovice,
 knihovna na ul. Francouzské

Některé výstupy činnosti roku 2004:

- vydán Zpravodaj o činnosti knihovny za rok 2003
- vydán Almanach dětských literárních a výtvarných prací „Cesta do budoucnosti“
- zavedení bezplatného internetu pro nezaměstnané
- internetizace poboček knihovny v místních částech
- zahájení projektu Představujeme státy Evropské unie
- otevření II. a III. ročníku Akademie třetího věku v Kopřivnici

Městská knihovna - statistika	2002	2003	2004
Počet registrovaných čtenářů	3 090	2 726	2 625
Návštěvnost	38 953	39 556	40 693
Výpůjčky celkem	160 883	162 282	159 122
Nové knihovní přírůstky	1 647	1 594	1 467
Počet knihovních jednotek	67 055	66 537	64 399
Vzdělávací a výchovné akce	65	95	95
Pořádané soutěže	literární, recitační, výtvarná	literární, recitační, výtvarná	literární, recitační, výtvarná
Vydané publikace	Almanach dětských prací „Vítejte u nás“ Kniha „Jak se žilo kolem Lubiny“	Almanach dětských prací „Co potřebuji ke štěstí“ Almanach „Šuplíky 2003“	Almanach dětských prací „Cesta do budoucnosti“ „Zpravodaj o činnosti knihovny“

b) Městské informační centrum (MIC)

Provozovatel: Kulturní dům Kopřivnice, p. o.
 Adresa: Kopřivnice, Obránců míru 368,
 Vedoucí: Dagmar Hyklová
 tel. 556 821 600, fax: 556 821 488
 mobil: 737 207 294
 e-mail: ic@kdk.cz
www.kdk.cz

Hlavní zaměření:

Shromažďování a bezplatné podávání informací:

- turistických (historie, kultura, folklor, přírodní zvláštnosti, turistické trasy včetně cyklistických stezek, sport, ubytování, stravování, dopravní spojení apod.)
- o službách, firmách, výrobcích, institucích ve městě a okolí
- o kulturním, společenském a sportovním dění ve městě a okolí
- vkládání informací do internetové databanky, předávání informací na ostatní IC a agentury cestovního ruchu

Propagace:

- propagace města (zajišťování propagačních materiálů města)
- cestovního ruchu (spolupráce s ostatními informačními centry, cestovními kanceláři, agenturami a dalšími subjekty cestovního ruchu, prezentace na výstavách a veletrzích)

Spolupráce:

- při akcích pořádaných městem
- s jinými informačními centry, s MS krajem a agenturami cest. ruchu

Některé výstupy činnosti roku 2004:

- otevření MIC pro veřejnost i během víkendů a státních svátků (8.00 – 16.00 hod.)
- nová rozšířená prezentace města Kopřivnice na www.kdk.cz
- vydání propagačního CD s názvem „Kopřivnice: Město, kde žijeme...“
- vydání mapy „Orientační plán města Kopřivnice“
- vydání mapy „Cykloturistické trasy a kondiční okruhy v Kopřivnici a okolí“
- propagace města (např. v publikacích Moravskoslezský kraj – města a obce, Česká republika na prahu nového tisíciletí atd.)

MIC - statistika	Informace								
	Všeobecné			Turistické			Kulturní		
	2002	2003	2004	2002	2003	2004	2002	2003	2004
Osobně	6 583	6 545	8 333	2 672	2 313	2 886	4 730	4 422	4 725
Telefonicky	7 277	6 821	7 652	2 161	1 975	2 525	4 307	4 148	4 345
Celkem	13 860	13 366	15 985	4 833	4 288	5 411	9 037	8 570	9 070

Počet zahraničních turistů v MIC: 418
 Průměrný denní počet obslužených zákazníků: 120

Počet poskytnutých informací celkem r. 2002 - 2004				
rok	všeobecné	turistické	kulturní	Celkem
2002	13 860	4 833	9 037	27 730
2003	13 366	4 288	8 570	26 224
2004	15 985	5 411	9 070	30 466

**Regionální muzeum Kopřivnice, o. p. s.
zakladatelé Město Kopřivnice a TATRA a. s.**

Ředitelka: Bc. Lenka Hodslavská
 Sídlo: Kopřivnice, Záhumenní 369
 tel. 556 871 237, fax 556 821 415
 e-mail: regmuko@tatramuseum.cz,
www.tatramuseum.cz
 IČ: 25394509
 Počet návštěvníků: 82000
 Správa a provoz: a) Technického muzea TATRA, Kopřivnice,
 Obránců míru 369, tel. 556 871 106
 b) Muzea Fojtství, Kopřivnice, Záhumenní 1, tel. 556 812 610

Klub Nora Café

Provozovatel: Vítězslav Váňa, 777 661 147, e-mail: vitavana@nora.cz
 Zástupce: Lukáš Lešinský, 777 661 699, e-mail: lukas@nora.cz
 Sídlo: Nora Café, Kopřivnice, Obránců míru 368, tel. 556 811 442
 e-mail: nora@nora.cz
www.nora.cz
 Počet akcí: 124

Druh akce	Počet akcí
Koncerty (rock, jazz, taneční hudba atd.)	15
Koncerty (začínajících souborů)	14
Koncerty (nadregionálního významu)	5
Taneční párty	35
Divadlo	10
Výstavy	14
Přednášky, workshopy a autorská čtení	9
Poslechové večery a videoprojekce	15
Drogová problematika	6
Festival Bartness - open air	1

11.2 OSTATNÍ KULTURNÍ ZAŘÍZENÍ**Osvětová beseda Vlčovice – organizační složka města**

Vedoucí: Jaroslav Černošek
 Sídlo: Vlčovice 190, tel. 556 802 477

Druh akce	Počet akcí	Počet návštěvníků
vánoční turnaj	1	25
tvarůžkové hody	1	65
schůze, přednášky	37	531
cvičení (ženy, hasiči), sport (tenis, badminton)	84	136
knihovna	43	
soukromé oslavy	18	120
ostatní	12	165
celkem	196	1 132

Osvětová beseda Mniší – organizační složka města

Vedoucí: František Merta
 Sídlo: Mniší 175, tel. 556 813 266

Druh akce	Počet akcí	Počet návštěvníků
vánoční koncert	1	200
výstava důchodců	1	150
plesy, zábavy, diskotéky	11	1 962
sportovní akce	30	600
soukromé oslavy	15	1 100
komerční akce	10	450
akce klubu důchodců	12	1 500
schůze	0	
Koncerty a vystoupení	2	380
volby	2	40 % občanů
knihovna	1x týdně	
hasičské soutěže, cvičení (před KD a na hřišti)		1 000
celkem	84	7 342

Katolická beseda Kopřivnice

Statutární zástupce : Ing. arch. Kamil Mrva – předseda výboru KB
 Kontaktní osoba: Bc. Marián Kálna – provozní ředitel katolického domu
 www.katolickabeseda.org, e-mail : kat.beseda@tiscali.cz
 Sídlo: Kopřivnice, Štramberská 378, tel. 556 812 606, mobil 777 960 949

Druh akce	Počet akcí	Počet návštěvníků
Divadlo	1	50
Koncerty	2	280
Akce pro děti	3	510
Plesy a zábavy	5	670
Přednášky, klub zdraví	18	835
Ostatní (schůze apod.)	12	1 465
8. ročník přehlídky Pěveckých souborů	1	140
Výstavy	1	360
Celkem	43	4 310

Společnost KD Lubina

Předseda: Jan Matula
Sídlo: Lubina 183, tel. 556 872 252

Druh akce	Počet akcí
divadla	3
lidové zvyky	3
plesy, zábavy	9
výstava, koncert	1
ostatní	5
turnaj o Lubinského pěšáka	2
celostátní přehlídka poezie Svatováclavská Réva	1
pronájem – šachy, kulturisti atd	
knihovna	1x týdně

11.3 ZÁJMOVÉ ORGANIZACE

Camerata – historická hudební společnost

Kontaktní osoba: Zdeněk Demel, Dukelská 1058, Kopřivnice, tel. 604 624 498
www.camerata.wz.cz, camerata@seznam.cz

Počet členů: 5

Country skupina „Cizinci“

Kontaktní osoba: Jiří Krbec, , tel. 608 400 345
Sídlo: Bratří Vašků 33, Kopřivnice

Počet členů: 6

DREAM - taneční skupina se zaměřením na disco tance

Kontaktní osoba: David Monsport, tel. 608 400 313

Počet členů: 10

Email: davemonty@seznam.cz

Efekt – Taneční skupina

Kontaktní osoba: Martina Hoďáková, tel. 737 355 940

Počet členů: 15

EX – TACE - brak dance

Kontaktní osoba: Martin Kelnar, tel. 736 644 279

Karel Zámeška, tel. 605 878 653

Počet členů: 5

FACIES MUSICAE – vokální soubor

Kontaktní osoba: Josef Melnar, tel. 776 270 063

Počet členů: 14

Email: facies.musicae@centrum.cz

CHEMIX - hudební kapela

Kontaktní osoba: Tomáš Münster, tel. 604 137 696
Počet členů: 5

ILUZE – taneční skupina scénického tance

Kontaktní osoba: Milada Fialová, tel. 603 837 474 , 556 808 278
Počet členů: 12
Email: malamidi@seznam.cz, www.iluze.unas.cz

Jóga v denním životě

Sídlo: Sokolovská 393
Kontaktní osoba: Mgr. Jan Vjaclovský, tel. 556 821 121
Počet členů: 150
Email: jogakopr@cbox.cz

Komorní orchestr Kopřivnice - zaměření na barokní a klasickou hudbu

Předseda: Markéta Melčáková, Rybí 128, 742 65 , tel. 556 760 146
Sídlo: Obránců míru 369, Kopřivnice
Kontaktní osoba: Věra Kahánková, Družební 1001, Kopřivnice, tel. 737 600 196
Počet členů: 20

LINE DANCE - taneční klub (krokové variace)

Kontaktní osoba: Alena Geryková, tel. 556 85 2825
Počet členů: 20

Modelářský klub SMČR č. 240 APOLO Kopřivnice

Předseda: Pavel Šenk
Sídlo: Česká 319
Kontaktní osoba: Pavel Šenk, tel. 556 810 335, 737 906 449
Petr Koliba, tel. 737 331 571
apolo.koprivnice.org, modelklub.apolo@seznam.cz
Počet členů: 27

Moravský anděl – melodický rock

Kontaktní osoba: Jan Odlevák, tel. 606 819 747
www.webpark.cz/moravskyandel
Počet členů: 6

Občanské sdružení Život a zdraví Kopřivnice

Předseda: Ferdinand Janek
Sídlo: Katolický dům Kopřivnice, Štefánikova 1155
Kontaktní osoba: Ferdinand Janek, tel. 777 120 222
Počet členů: 200

O.P. Jazz Band

Kontaktní osoba: Daniel Olejník, tel. 605 782 523
Radim Hanák, tel. 602 749 493
Počet členů: 6
Kontakt: www.opjazzband.cz

ORIENT – taneční klub

Kontaktní osoba: Miroslava Břusková, tel. 556 813 208, 607 851 457
Počet členů: 19
Email: miroslava.bruskova@seznam.cz

Pěvecké sdružení Kopřivnice

Předseda: Mgr. Veřmiřovská Eva, tel. 556 813 755
Sídlo: Katolický dům Kopřivnice, Štramberská 378
Kontaktní osoba: Jana Altrichtrová, Kopřivnice, Pod Zahradami 1297,
tel. 556 49 43 41
Počet členů: 50

Sága – taneční hudba

Kontaktní osoba: Milan Holášek, tel. 603 502 497,
www.saga.kvalitne.cz
Počet členů: 3

Sdružení přátel městského dechového orchestru Kopřivnice

Předseda: Ing. Dagmar Krestová
Sídlo: Kulturní dům Kopřivnice, Obránců míru 368
Kontaktní osoba: Alois Hrnčárek, tel. 556 813 265, 736 142 102
www.koprivnice.cz/web/medo, jakub.debef@seznam.cz
Počet členů: 81

Sdružení členů a přátel tanečního souboru Zdeňky Havlové

Předseda: Dagmar Juráková
Sídlo: Obránců míru 368, Kopřivnice
Kontaktní osoba: Zdeňka Havlová, Havlíčkova 631, tel. 556 813 779
Počet členů: 15

Sdružení loutkového divadla Kopřivnice - Loutkoherecké divadlo Rolnička

Předseda: Alena Svobodová, tel. 556 813 851
Sídlo: Štefánikova 225, Kopřivnice
Počet členů: 20

Sdružení mladých loutkářů „Schůdky“ Kopřivnice

Sídlo: Štefánikova 225, Kopřivnice
Kontaktní osoba: František Červenka, tel. 556 813 765
Počet členů: 22

Step klub „Happy girls“ Kopřivnice

Sídlo: Kulturní dům Kopřivnice, Obránců míru 368
Kontaktní osoba: Marie Bartoňová, tel. 556 855 551, 603 984 551
Počet členů: 28

Sunar band

Kontaktní osoba: Tomáš Kostelník, tel. 604 102 988
Počet členů: 2

TNT – taneční kapela

Kontaktní osoba: Pavel Růža, tel. 604 982 108
Počet členů: 3 - 4

LIMBO – funky-jazz

Kontaktní osoba: Viliam Kyselý, tel. 775 066 693

Počet členů: 4

RPP – divadelní soubor

Kontaktní osoba: Markéta Zámrská

Počet členů: 8

**11.4 KULTURNÍ, SPOLEČENSKÉ A VZPOMÍNKOVÉ AKCE
(POŘÁDANÉ MĚSTEM KOPŘIVNICE)**

Datum konání	Akce
24.1.2004	Obecní ples
5.3.2004	Položení kytice k památníku TGM při příležitosti 154. výročí narození TGM
26.3.2004	Den učitelů
27.4.2004	Sportovec roku 2003
6.5.2004	Položení kytice k pomníku Obětí světových válek - výročí osvobození ČR
29.6.2004	Poslední zvonění
29.8.2004	Kopřivnická pouť
18.9.2004	Běh rodným krajem Emila Zátopka – 2. ročník
26.10.2004	Oslavy státního svátku Vznik samostatného Československa

12. TĚLOVÝCHOVA, SPORT, DĚTSKÉ A MLÁDEŽNICKÉ ORGANIZACE**Správa sportovišť Kopřivnice, příspěvková organizace města**

Ředitel: Ing. Milan Gilar
 Sídlo: Kopřivnice, Masarykovo náměstí 540, tel. 556 802 011
 Počet zaměstnanců: 28
 Kontakt: spsk.koprivnice.org, e-mail: spsk@koprivnice.org

Vývoj rozpočtu SpSK v letech 1998 – 2004		
Rok	Výdaje v tisících Kč	Příjmy v tisících Kč
1998	11 998,1	12 458,2
1999	12 480,1	12 250,3
2000	12 282,2	12 110,5
2001	13 245,4	13 259,9
2002	13 805,8	13 767,1
2003	14 707,1	14 752,0
2004	14 791,3	14 989,5

12.1 SPORTOVNÍ KLUBY**Asociace sportovních klubů Tatra Kopřivnice**

Prezident: Milan Okřesík
 Kontaktní osoba: Evžen Knězek, tel. 556 821 132
 Sídlo: Kopřivnice, Náměstí T.G.M. 540, tel. 556 821 132
 Počet sportovních klubů: 18
 Počet členů: 982

Název	Počet členů	Název	Počet členů
ASPV	261	Kulturistika	15
Atletika	45	Pěší turistika	40
Badminton	89	Nohejbal	10
Basketbal	15	Sportovní gymnastika	50
Cyklo bike klub	35	Stolní tenis	40
Cykloturistika	29	Šachy	44
Florbal	50	Turistický oddíl mládeže	55
FSC – Krasobruslení	77	Vodní turistika	22
Karate	65	Vzpírání	40

Samostatné sportovní kluby a jiné organizace

Název klubu	Počet členů	Kontakt
AVZO - Autoklub plochá dráha	20	Lumír Morys, 606 747 431
AVZO - Sportovní střelecký klub	17	Petr Tyraj, 603 953 960
AVZO - Tatra veteran car club	50	Alena Čípová, 607 743 946
FBC Vikings Kopřivnice	110	Marek Jehlár, 604 418 089
FC Kopřivnice	210	Zdeněk Kurečka, 556 812 772
FC Vlčovice – Mniší	140	Ing. Vojtěch. Jalůvka, 737 276 406
Hockey club Kopřivnice	442	Ing. Jaroslav Hrubý, 603 246 762
Klub českých turistů	90	Josef Poruba, 737 885 300
Klub házené Kopřivnice	432	Rudolf Jaroň, 556 821 326

Ročenka města Kopřivnice za rok 2004

Klub malé kopané Kopřivnice	464	Jaroslav Klečka, 737 369 293
Klub vodních sportů Kopřivnice	615	René Lakomý, 556 810 696, 737 214 436
Klub volejbalu Tatra Kopřivnice	98	Jindřich Tandler, 602 523 310
Maratón klub Kopřivnice	30	Mgr. Irena Šádková, 606 529 215
SDH Kopřivnice	34	Antonín Hykel, 725 146 408
SDH Lubina I	79	Jaromír Prašivka, 602 579 585
SDH Lubina II	74	Lubomír Polášek, 602 843 996
SDH Vlčovice	58	Alois Kahánek, 604 503 031
SDH Mniší	112	Svatopluk Holub, 605 949 758
Tenisový klub Kopřivnice	106	Pavel Rosinský, 605 844 273
Tenisový klub Vlčovice	58	Lubomír Mareš, 602 930 477
TJ Sokol Kopřivnice	98	Olga Krejčí, 606 683 198
TJ Spartak Lubina	150	Jiří Štěpán, 556 812 452
TJ Start Kopřivnice – minigolf	30	Jiří Prokeš, 605 968 588
Oddíl kulturistiky URTICA	20	Ing. Zdeněk Šíbl, 737 730 715
Oddíl Aikidó Kopřivnice	46	Marcel Moučka, 604 404 557
Junák Kopřivnice	200	Ing. Marie Nováková, 556 811 704
Junák Lubina	46	Jiří Linhart, 556 813 153
Pionýr Kopřivnice	97	Božena Klimecká, 556 49 2929

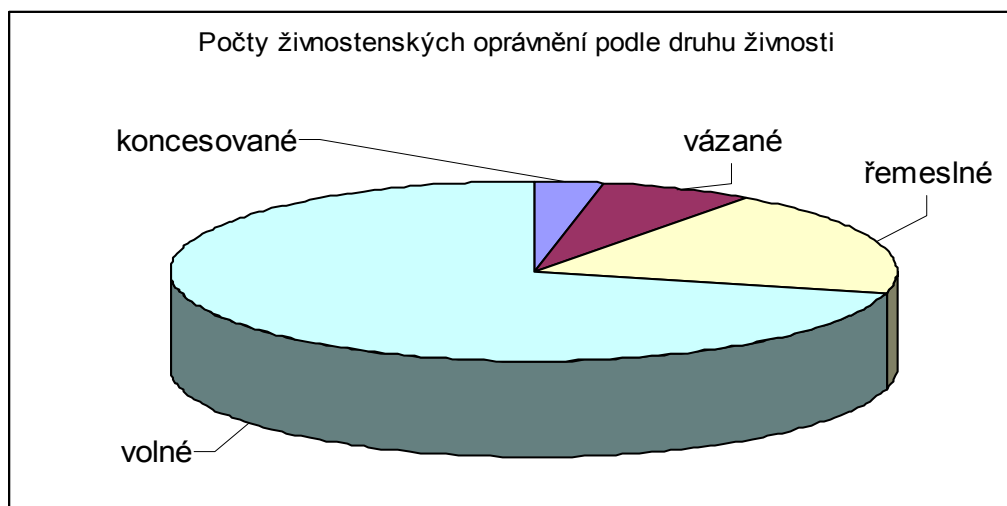
12.2 PŘEHLED HLAVNÍCH SPORTOVNÍCH ZAŘÍZENÍ

Zařízení		Správce
Krytý bazén	bazén 25 m + dětský bazén, sauna, ochlazovna	SpSK
Letní koupaliště	plavecký bazén 50 m, bazén pro neplavce 50 m, dětský bazén, hřiště na plážový volejbal, tobogan, minigolf, občerstvení	SpSK minigolf – TJ Start
Letní stadion	travnatá fotbalová plocha, škvárové hřiště, lehkoatletická dráha, plochodrážní ovál, volejbalové a tenisové kurty, občerstvení	SpSK
Zimní stadion	krytá ledová plocha, dvě tělocvičny, vzpírání, fitcentrum, občerstvení	SpSK
Lyžařský areál	lehká a střední přírodní sjezdovka (celková délka tratí 300 m, nadmořská výška 540 – 690 m n. m.), běžecká trať (4 km), lyžařská chata, občerstvení	Foto Morava, Červený kámen s.r.o.
Tenisový areál	antukové tenisové kurty, tenisová hala, cvičná stěna, občerstvení	Tenis club
Areál házené	asfaltové hřiště, antukové hřiště, občerstvení	Klub házené Kopřivnice
Hala házené	krytá hala, fitcentrum, sauna	ZŠ Emila Zátopka
Hala odborného učiliště	krytá hala pro sálové sporty	VOŠ SPŠ OA Kopřivnice
Hřiště Vlčovice	travnatá fotbalová plocha, tři tenisové kurty	SpSK kurty Tenis klub
Hřiště Lubina	travnatá fotbalová plocha, občerstvení	TJ Spartak Lubina
Hřiště Mniší	travnatá plocha a antukové hřiště	Osvětová beseda Mniší
Přehrada Větrkovice	koupání + vodní sporty, rybaření, občerstvení	Lubina Tour, s. r. o.
Síť cykloturistických tras v Kopřivnici a okolí	Tři kondiční okruhy v okolí Janíkova sedla + okruh Paseky a trasa Hukvaldy – Kopřivnice - Příbor	SpSK
Síť lyžařských běžeckých tras v okolí Červeného kamene	Trasa kolem Červeného kamene a Pískovny (kopírují cyklotrasy)	SpSK

13. OBECNÍ ŽIVNOSTENSKÝ ÚŘAD

Počet podnikatelů celkem			
	tuzemské	zahraniční	celkem
fyzické osoby	5 680	54	5 734
právnícké osoby	466	2	468
celkem	6 146	56	6 202

Počty živnostenských oprávnění podle druhu živnosti					
	koncesované	vázané	řemeslné	volné	celkem
fyzické osoby	259	630	1 757	6 325	8 971
právnícké osoby	70	130	287	1 405	1 892
celkem	329	760	2 044	7 730	10 863



Živnostenská oprávnění vydaná za rok 2004			
	ohlašovací	koncesované	celkem
fyzické osoby	424	19	443
z toho - tuzemské	400	19	419
- zahraniční	24	0	24
právnícké osoby	168	9	177
z toho - tuzemské	166	9	175
- zahraniční	2	0	2
celkem	592	28	620

Zrušená živnostenská oprávnění v roce 2004			
	zrušeno na žádost podnikatele	zrušeno z podnětu ŽÚ	celkem
fyzické osoby	178	5	183
právnícké osoby	15	0	15
celkem	193	5	198

Ročenka města Kopřivnice za rok 2004

Přerušení provozování živností v roce 2004			
	tuzemské	zahraniční	celkem
fyzické osoby	1 228	3	1 231
právnícké osoby	60	0	60
celkem	1 288	3	1 291

Změny v průkazu živnostenského oprávnění v roce 2004			
	tuzemské	zahraniční	celkem
fyzické osoby	321	45	366
právnícké osoby	241	2	243
celkem	562	47	609

Kontrolní činnost v roce 2004					
	počet kontrol	počet protokolů	následné protokoly	počet blok. pokut	blok. pokuty v Kč
fyzické osoby	253	294	41	55	19 600
právnícké osoby	79	101	22	27	18 900
celkem	332	395	63	82	38 500

Pokuty uložené ve správním řízení a ostatní správní řízení v roce 2004							
	ostatní správní řízení počet	pokuty dle §§ 62, 63a ŽZ počet v Kč		pokuty dle § 65 ŽZ počet v Kč		celkem počet v Kč	
fyzické osoby	215	2	6 000	0	0	2	6 000
právnícké os.	29	1	10 000	1	3 000	2	13 000
celkem	244	3	16 000	1	3 000	4	19 000

Poplatky a pokuty celkem za rok 2004	
pokuty ve správním řízení	19 000 Kč
blokové pokuty	38 500 Kč
správní poplatky	787 150 Kč
celkem	844 650 Kč

14. DOPRAVA A SILNIČNÍ HOSPODÁŘSTVÍ

Oddělení řeší záležitosti související s činností silničního správního úřadu, speciálního stavebního úřadu a v oblasti taxislužby i jako úřadu dopravního. Připravuje taktéž podklady pro úpravu jízdních řádů ve veřejné autobusové dopravě a stanoviska k licencím.

	Silnice	MK
Výkon funkce silničního správního úřadu ve věcech silnic a MK		
▪ připojení sousední nemovitosti k pozemní komunikaci	9	29
▪ omezení obecného užívání pozemních komunikací uzavírkami a objíždkami	2	3
▪ zvláštní užívání	13	144
▪ stanovisko ke stavbám	22	27
Výkon funkce speciálního stavebního úřadu ve věcech silnic a MK		
▪ stavební řízení		4
▪ stavební úpravy		15
Stanovení místní úpravy provozu na silnicích a MK		36
Stanovení přechodné úpravy provozu na silnicích a MK		74
Stanovisko k místní a přechodné úpravě provozu na veřejně přístupné účelové komunikaci		5
Stížnosti, podněty		0/2
Podnikání v taxislužbě		
▪ stanovisko ke koncesi		5
▪ stanovení a vyjmutí evidenčního čísla		15
▪ vystavení průkazu odborné způsobilosti		36
▪ zkoušky odborné způsobilosti		3
Celkem vybráno na správních poplatcích a pokutách		49 450 Kč
z toho		
▪ pokuty v přestupkovém řízení		6 500 Kč
▪ správní poplatky za taxislužbu		4 750 Kč

14.1 PŘESTUPKY

Oddělení řeší záležitosti související s nehodami, jízdou pod vlivem alkoholu a zákonného pojištění vozidel.

Celkem přestupků na úseku nehod a jízdou pod vlivem alkoholu	354
Projednáno a ukončeno přestupků	330
Odebráno řidičských průkazů	106
Vrácení řidičských průkazů po uplynutí poloviny trestu:	
▪ vyhověno	95
▪ nevyhověno	2
Uložené pokuty	877 200 Kč
Náklady řízení	133 500 Kč
Pokuty + náklady řízení celkem	1 010 700 Kč
Zaplaceno v hotovosti	350 000 Kč
Nezaplaceno	660 700 Kč

K 6 případům byl pro objasnění přizván soudní znalec, za jehož posudky byla zaplacena celková částka ve výši 30 174,- Kč.

V těchto případech došlo zároveň ke zvýšení nákladů řízení z 1 000,- Kč na 2 500,- Kč.

Celkem podnětů z České kanceláře pojistitelů – zákonné pojištění a Policie ČR	864
Postoupené na jiný příslušný úřad	239
Zastavení řízení	16
Odloženo (nešlo o přestupek)	189
Řešeno blokově (do 30.4.2004)	109
Řešeno příkazem, rozhodnutím	276
Řešeno napomenutím nebo domluvou	127
Rozpracováno	53
Pokuty uložené celkem	278 600 Kč
Náklady řízení	7 000 Kč
Celkem zapláceno	149 029 Kč

Trvalé vyřazení vozidel ve správním řízení v důsledku porušení § 15 z. č. 168/1999 Sb.	
Celkem případů	10
Trvale vyřazeno	4
Odloženo	3
Postoupeno jiným úřadům	3

Agenda funguje na odboru od počátku roku 2004.

Podněty k řízení jsou dodávány z České kanceláře pojistitelů a Policie ČR.

14.2 ŘIDIČSKÉ PRŮKAZY

K datu 31.12.2004 bylo v územně správním obvodu evidováno 41 847 obyvatel, z nichž je 22 930 řidičů. Vstupem ČR do Evropské unie došlo od 1. května 2004 ke změně typu ŘP (dle vzoru EU) a systému jejich výdeje. Těchto bylo za období květen až prosinec 2004 vydáno celkem **1 321** kusů.

Počet vydaných národních řidičských průkazů	2 080
▪ z toho řidičů, kterým byl průkaz vydán poprvé	554
Počet vydaných mezinárodních řidičských průkazů	
▪ Vídeň	82
▪ Ženava	113
Výpis z evidence karty řidiče	349
Osvědčení profesní způsobilosti	
▪ vydáno	152
▪ registrováno	1 019
Revize karet řidičů	
▪ zemřelých	181
▪ odstěhovaných	375
Počet úkonů a změn celkem	29 807
Celkem vybráno na správních poplatcích	92 820 Kč

14.3 EVIDENCE MOTOROVÝCH VOZIDEL

K datu 31. prosince 2004 bylo v územním obvodu registrováno 23 916 vozidel.
5 483 vozidel je zatím stále nezařazeno v rámci celého okresu Nový Jičín.

Úkony při evidenci vozidel	
1.evidování vozidla v ČR	1 038
Evidování, změna registračního místa	1 181
Odhlášení z registračního místa	148
Vyřazení vozidla z provozu § 14	364
Trvalý vývoz do zahraničí	7
Výměna motoru nebo podvozku	55
Změna barvy vozidla	129
Změna vlastníka	9
Výměna RZ (SPZ)	390
Přestavba	8
Technická prohlídka	214
Blokace	60
Vybavení (nestandardní provedení)	259
Výměna TP	283
Oprava v záznamu vozidla	2 038
Znovuzaevidování	154
Registrační kontrola	269
Osvědčení o registraci	611
Dočasné vyřazení vozidla z provozu	499
Vrácení statutu provozované	236
Změna registračního místa	50
Avizo změny provozovatele	2 281
Potvrzení změny provozovatele	1 191
Dovoz	258
Evidování opisem karty	20
Vyřazení (§ 15 zák.č. 168/1999 Sb.)	3
Pošta	
Lustrace	208
Exekuce	69
Usnesení	61
Spisy došlé	517
Vlastní popud	553
Autobazary	582
Celkem vybráno na správních poplatcích	1 525 040 Kč

14.4 ZKUŠEBNÍ KOMISAŘI

V územním obvodu je provozováno 6 autoškol.
Zkoušky z odborné způsobilosti k řízení motorových vozidel provádí 2 zkušební komisaři.

Skupina ŘP	I. Q.	II. Q.	III. Q.	IV. Q.	Celkem rok 2004
A motocykl		3	17	1	21
B osobní vozidlo	87	106	77	96	366
C nákladní	3	3	6	5	17
C+E přípojně vozidlo	5	9	3	6	23
T traktor	-	-	1	-	1
Celkem	95	121	104	108	428
Neuspělo napoprvé	39	40	42	44	165
Tj. %	41	33	40	41	39

Celková suma za vyměřené správní poplatky a uložené pokuty	2 963 610,- Kč
Celková suma vybraná v hotovosti	2 166 339,- Kč
Celkem příjmy za rok 2004 (dle závěrečné účetní sestavy)	2 918 931,- Kč
Celkem výdaje za rok 2004 (dle závěrečné účetní sestavy)	1 138 284,- Kč
Rozdíl	+ 1 780 647,- Kč

Rozdíl mezi sumou vyměřených správních poplatků a uložených pokut a skutečných celkových příjmů je dán splátkovostí uložených pokut.

15. ÚZEMNÍ PLÁNOVÁNÍ

V roce 2004 probíhalo na úseku územního plánování projednávání změn územních plánů ve správním území Kopřivnice.

Změna územního plánu č. 7 v územním plánu města Kopřivnice	
lokality č. 1	– v severozápadní části k. ú. Drnholec n. Lubinou, p. č. 55/3 – 0,37 ha
lokality č. 2	– severní část Lubiny směrem do Hájova, k. ú. Větrkovice – 1,20 ha
lokality č. 3	– severozápadní okraj Lubiny směrem do Mniší, k. ú. Větrkovice – 1,13 ha
lokality č. 4	– střední část k. ú. Drnholec n. Lubinou za autobazarem – 1,38 ha
lokality č. 5	– energetika města Kopřivnice, aktualizace údajů, modernizace stávající

16. 1. 2004 – odevzdání projektové dokumentace tzv. Návrhu změny č. 7

12. 2. 2004 – zahájení projednávání tzv. Návrhu změny č. 7

24. 6. 2004 – schválení tzv. Návrhu změny č. 7 (usnesení ZM č. 250)

23. 7. 2004 – nabytí účinnosti obecně závazné vyhlášky obce č. 2/2004 města Kopřivnice o závazných částech územního plánu města Kopřivnice včetně místních částí Lubina, Mniší, Vlčovice

Zároveň v roce 2004 pracovníci oddělení územního plánování projednávali změny územních plánů obcí ve správním území - Skotnice, Štramberka, Ženklavy, Závišic, Kateřinic, Trnávky.

16. PAMÁTKOVÁ PÉČE

Na úseku památkové péče se ve správním území posuzovala řada zásahů do památkových hodnot v území především v městských památkových rezervacích Štramberka a Příbora a jejich ochranných pásmech. Ve spolupráci s Památkovým ústavem Ostrava – specializovanou odbornou institucí na ochranu památkových hodnot bylo vydáno 101 odborných stanovisek ke stavebním zásahům do státem chráněných památkových objektů a území v roce 2004. Ve spolupráci s městy Štramberk a Příbor byly vyhodnoceny žádosti o dotaci na podporu zachování historického dědictví. Specifickou záležitostí v roce 2004 bylo posouzení přiměřenosti a vhodnosti záměru města realizovat moderní „Kulturní centrum S. Freuda“ v hranicích městské památkové rezervace v Příboře o předpokládaném rozsahu cca 250 mil. Kč s ohledem na podanou žádost města o spolufinancování z fondů Evropské unie.

17. STAVEBNÍ ÚŘAD

Rodinné domky						
r. 2004	celkem	Kopřivnice	Lubina	Vlčovice	Mniší	Závišice
povolené	28	10	11	0	3	4
kolaudované	24	11	7	1	0	5
Stavební úpravy v bytových domech			Rekonstrukce bytových jader, plynoinstalace starších bytů			
povolené	120	Přibližně 1/3 vydaných stavebních povolení				
kolaudované	70	Přibližně 1/4 vydaných kolaudačních rozhodnutí				
ohlášené	87					
celkem	227					
Celkem vydáno			r. 2004		(pro porovnání r. 2003)	
Územní rozhodnutí		61		53		
Stavební povolení		370		300		
Kolaudační rozhodnutí		290		225		
Všech rozhodnutí		721		578		
Sdělení k ohlášení		220		255		
Pokuta (varovná)		žádná		1 500 Kč		

18. BYTOVÝ FOND

K 31.12.2004 bylo ve vlastnictví města 2302 bytových jednotek a 39 nebytových jednotek v bytových domech.

V roce 2004 se neuskutečnil prodej žádného bytového domu.

V průběhu roku 2004 bylo vynaloženo správcem bytového fondu na opravy a údržbu bytových domů 13 560 tis. Kč a v rámci fondu modernizace a oprav bytového fondu 15 445 tis. Kč.

přidělené byty celkem	počet	2003	2004
		62	78
přidělené byty dle pravidel (seznam)	počet	32	32
byty přidělené MR (výjimky)	počet	21	19
byty přidělené za převzetí dluhu	počet	9	27
uvolněné byty dohodou a exekuce	počet	23	39
výměny bytů	počet	27	32
smlouvy na dobu neurčitou	počet	60	82
smlouvy na dobu určitou	počet	425	603
zaplacené kauce	počet	101	105
	výše (Kč)	646 000	747 000
vrácené kauce	počet	77	62
	výše (Kč)	392 000	327 000
platební rozkazy (u soudu)	počet	125	0
	zaplaceno	5	0
náklady spojené s platebními rozkazy	kolky (Kč)	103 540	0
	právní zast. (kč)	0	0
Dluhy - zůstatek konec roku	zažalováno (Kč)	7 251 877	5 489 982
	nezažalováno (Kč)	2 983 733	1 860 716
Úhrady - zůstatek konec roku	celkem (Kč)	8 535 390	8 151 047
	penále (Kč)	609 839	1 888 664
Prodej domů	počet celkem	0	0
	dle OZ	0	0
	dle zák. 72/94 Sb.	0	0
	počet bytů	0	0

19. INVESTIČNÍ AKCE, REKONSTRUKCE, OPRAVY

Investiční akce, rekonstrukce a rozsáhlejší opravy majetku města financované z rozpočtu města Kopřivnice v roce 2004		
Název akce		Náklady v tis. Kč
Energetické audity budov města		319,9
Výměna sloupů VO - ul.Komenského	PD + R	402,4
ZŠ sv. Zdislavy - tělocvična(herna)	PD + R	2 397,6
Zimní stadion - oprava a nátěr ocel. konstrukcí oken	R	2 411,7
Opatření z energetického auditu (krytý bazén)	PD + R	15 375,2
Rekonstrukce školních jídelen	R	28 697,3
Psychologická poradna - O-M čp. 892	R	231,9
PPK-hala Phare (doplatek, zádržné)	R	3 740,2
Šustalova vila - rekonstrukce	PD + R	23 889,0
Plynofikace MŠ a OB Mniší	R	1 239,7
Nákup správní budovy TATRA, a. s.		34 000,0
Regenerace panelového sídliště SEVER	PD + R	5 922,3
Komunikace Lubina (od kostela k hasičárně, včetně odvodnění)	R	1 607,7
Odvedení dešťových vod V Mniší u č. p.129	R	445,1
Odvodnění Husova (pod Lacinou)	PD + R	285,2

Ročenka města Kopřivnice za rok 2004

Odvodnění ul. Kpt.Jaroše	PD + R	203,0
VO Kopřivnice - rekonstrukce	PD + R	634,6
Výměna sloupů VO (míst. rozhlas)	PD + R	221,8
Vlčovice - lokalita u rybníka		
Oprava komunikací Kopřivnice	R	935,4
Předlažba chodníku pod Bílou horou (od ul. Školní po ul. Ke Koryčce)	R	533,0
Povrch komunikace ul. Na Drahách	R	647,4
Parkoviště u zim. stadiónu	PD + R	849,8
Komunikace br. Vašků	R	533,8
Chodník Sadová - Záhumenní	R	367,7
Předlažba chodníku ul. Sokolovská	R	788,4
MŠ Zd.Buriana (výměna vchodových dveří)	R	347,9
MŠ Francouzská (spojovací chodba, rampa)	R	481,4
MŠ Lubina (kryty topení, osvětlení)	PD + R	463,5
ZŠ náměstí (osvětlení, střecha)	PD + R	523,6
ZŠ Alšova - oprava šaten,sprchy	PD + R	416,8
KOZ I Kopřivnice (reg. VZT, regulace a rozvody ÚT, GO nouzového zdroje, oprava vstupních schodů)	PD + R	666,4
KOZ I - oprava nástupní plochy - 1. část	PD + R	217,5
Ubytovna Pod lesem č. p. 622 - stavební úpravy vstupu, výměna dveří, výměna PVC na chodbách	R	201,9
Krytý bazén (prosklená stěna, dveře)	R	461,4
Krytý bazén - ochlazovna u sauny	PD + R	499,4
Zim. stadión - exp. nádoba + výměna čerpadla	R	1 138,7
Tělocvična Lubina - stat. zajištění	PD + R	537,8
Hala Phare III	PD	2 449,2
Ostatní drobné rekonstrukce a opravy		8 765,1
Výdaje celkem		143 850,7

R - realizace

PD - projektová dokumentace

20. GRANTY MĚSTA KOPŘIVNICE UDĚLENÉ V ROCE 2004

Název projektu	Realizátor	Termín realizace	Grant (Kč)
Hudební tradice města Kopřivnice	ZUŠ Zdeňka Buriana	září - prosinec 2004	20 600
Svět očima dětí	ZŠ Kopřivnice-Lubina	17.-18.4.2004	1 500
Kopřivnický obojživelník	Tomáš Kostelník	5.6.2004	25 000
Aktivní těhotenství	OS "Máš čas?"	září 2004 - září 2005	40 000
Schody	David Monsport	6.6.2004	59 000
Závody v In-line, skate a bike	OS "Máš čas?"	26.6.2004	15 800
Celkem	-	-	161 900

21. MEZINÁRODNÍ VZTAHY KOPŘIVNICE

21.1 AKCE KONANÉ V KOPŘIVNICI

Datum	Akce
22. - 28.2.2004	Návštěva a pobyt turistů z partnerského města Trappes (Francie) v rámci výměnné reciproční akce „Lyže – moře“ v Kopřivnici, na Bečvách a návštěva hlavního města Prahy
23. - 29.8.2004	Kopřivnici navštívil taneční soubor Jurajskie Igraszki z města Myszkow (Polsko). Tanečníci se kromě prohlídky technického muzea setkali s tanečním souborem Z. Havlové a vystoupili v rámci doprovodného programu na Kopřivnické pouti 29.8.2004
17. - 18.9.2004	Běžci z Myszkowa (Polsko) se zúčastnili 2. ročník „Běhu rodným krajem Emila Zátopka“, akci navštívila i oficiální delegace ze Zwönitzu (Německo), která se zúčastnila kulturního programu v Kopřivnici a v Rožnově pod Radhoštěm.
5. - 6.11.2004	Děti z Myszkowa (Polsko) se zúčastnily VIII. ročníku přehlídky tvorby handicapovaných dětí „Motýlek 2004“ v Kopřivnici
celoročně	Francouzské kulturně informační středisko, které pracuje pod KDK, p. o., otevřeno vždy v pátek 15:30 - 17:30 hod.

21.2 AKCE KONANÉ V PARTNERSKÝCH MĚSTECH

Datum	Akce
13. – 16.5.2004	Vystoupení Městského dechového orchestru Kopřivnice v rámci slavností AVIS (dárců krve) v Castiglione del Lago (Itálie).
24. – 28.5.2004	Účast čtyř handicapovaných osob a doprovodu na Mezinárodním basketbalovém turnaji handicapovaných v Trappes (Francie).
26. – 28.5.2004	Účast dětí ze Speciální školy pro žáky s více vadami v Kopřivnici (Dětské centrum) na Přehlídce tance a hudby v Czenstochowie (Polsko).
11. - 13.6.2004	Oficiální delegace z Kopřivnice navštívila akci „Dni Myszkowa“ v partnerském městě (Polsko). V rámci programu vystoupili kopřivničtí hudebníci (MIS music), tanečníci (TS Z. Havlové). Mezinárodních závodů v Myszkowie se zúčastnili také kopřivničtí plavci a běžci.
2. – 12.7.2004	Návštěva a pobyt dětí a doprovodu z Kopřivnice ve Francii (Trappes, Saint Marc - Bretaň, Paříž) v rámci výměnné reciproční akce „Lyže – moře“.
29.7. – 1.8.2004	V rámci 10. výročí uzavření partnerství mezi městy Kopřivnice a Zwönitz (Německo) navštívila oficiální delegace z Kopřivnice toto město. Při této příležitosti kopřivnické Technické muzeum představilo ve Zwönitzu veterán – Tatra 805.
18. – 31.8.2004	Návštěva a pobyt cyklistů z Kopřivnice v Congletonu (Anglie).

22. MĚSTSKÁ POLICIE KOPŘIVNICE

Sídlo: Česká 318, 742 21 Kopřivnice
 Velitel městské policie: Jan Müller

Rozpočet MP na rok 2004		
	rozpočet	skutečnost
příjmy v tis. Kč	435	884
výdaje v tis. Kč	9 732	8 723

Vybrané druhy příjmů MP za rok 2004	v Kč
provozování psího útulku	213 655
blokové pokuty částka	213 800
blokové pokuty počet uložených	1 942
BPNN uloženo v částce	180 500
BPNN uloženo počet	515
blokové pokuty+BPNN celkem	394 300
parkovací automaty	16 122
pult centralizované ochrany	237 798

K prosinci roku 2004 bylo na pult centralizované ochrany napojeno 84 objektů.

Dopravní přestupky za rok 2004	
počet nasazení technického prostředku „botička“	714
výzva pro nepřítomné řidiče	801
počet řešených cyklistů	268
počet přestupků vyřešených v dopravě	2 277
z toho řešeno blokově	1497
z toho postoupeno správnímu orgánu	39
z toho řešeno domluvou	741
uloženo blokových pokut + BPNN (v Kč)	212 900
počet odtahů automobilů	92

Přestupky – veřejný pořádek	
§ 30 ochrana před alkoholem a jinými toxikomy	10
§ 47 neuposlechnutí výzvy	11
rušení nočního klidu	166
veřejné pohoršení	217
znečištění veřej. prostranství	36
záběr veřejného prostranství (automobily)	30
černá skládka počet nalezených	5
§ 49 narušení občanského soužití	48
§ 50 přestupek proti majetku	183
přestupky proti veřejnému pořádku celkem	661
z toho řešeno blokově	197
z toho řešeno domluvou	403
z toho postoupeno správnímu orgánu	61
uloženo BP a BPNN	70 800
pachatelů přestupků do 18 let	189
pachatelů nad 18 let	472

Přestupky proti vyhláškám města	
4/2001 pohyb a držení psů	77
vylepování plakátů	4
prodej mimo místa k tomu určená	4
zjištěno vraků	76
pálení trávy a jiných odpadů	9
z toho předáno správnímu orgánu	12
z toho řešeno domluvou	36
z toho řešeno blokově	48

Ostatní činnost za rok 2004	
kontroly mladistvých na hracích automatech	18
kontroly podávání alkoholu mladistvým	11
doručeno nedoručitelných dopisů	204
počet oznámení občanů	2 150
- z toho žádosti občanů o pomoc	420
- zjištěné události pomocí kamerového systému	102
- spolupráce z RZS	62
- spolupráce s HZS	55
- výjezdy na signál PCO	248
- otevření bytů	76
- poskytnutí první pomoci	14
- asistence u požárů	6
- zjištěno nezajištění vozidel	18

Přehled nedostatků zjištěných během pochůzkové činnosti	
dopravní značení	102
poškození veřejného osvětlení	72
poškozené koše a kontejnery	68
nefunkční tel. automaty	38
ostatní (lavičky, zeleň, komunikace, chodníky, kanalizace)	206
celkem	486

Spolupráce s policií ČR	
celkem předáno záležitostí	412
zjištěno podezření ze spáchání TČ	67
zadrženo pachatelů TČ	15
zadrženo hledaných osob	13
zajištění místa trestného činu	15
předvedeno osob na PČR	134

22.1 ÚTULEK PRO OPUŠTĚNÉ A NALEZENÉ PSY

	Rozpočet	Skutečnost
příjmy v tis. Kč	223	213,9
výdaje v tis. Kč	325	227,0

Celkový počet psů		
celkový počet umístěných psů za rok 2004		217
	Kopřivnice	104
	Nový Jičín	80
	Frenštát	9
	Štramberk	3
	Suchdol nad Odrou	1
	Závišice	2
	Petrůvka	1
	Hukvaldy	1
umístěno psů na hotel		16
předáno psů původním majitelům		78

23. OBVODNÍ ODDĚLENÍ POLICIE ČESKÉ REPUBLIKY

Sídlo: Štefánikova 370, Kopřivnice
Vedoucí oddělení: mjr. Ing. Josef Jeřábek

Stav a vývoj trestního nápadu v roce 2004 na teritoriu OOP Kopřivnice je patrný z následujících tabulek. Ve srovnání s rokem 2003 celkový nápad poklesl o 34 trestných činů (cca 6 %), přičemž úspěšnost při jejich objasňování se zlepšila o 5,16 (cca 10 %).

I přes pokles podílu majetkové trestné činnosti na celkovém nápadu, zůstává tato trestná činnost nejpočetnější – dlouhodobě jsou to zejména krádeže věcí z aut, krádeže motorových vozidel, vloupání do sklepů, vloupání do bytů a rodinných domků. Další významnou skupinu tvoří trestné činy násilné – zde zejména 1x vražda (objasněno), úmyslné ublížení na zdraví, loupeže. Tato trestná činnost sice vykazala mírný pokles proti roku 2003, přesto jí bude zapotřebí i v následujícím období věnovat velkou pozornost. Pokud jde o relativně vysoký nárůst trestných činů mravnostních, jedná se o větší počet skutků spáchaných dvěma pachatelí (exhibicionismus). Z větších sérií lze uvést krádeže vloupáním do nápojových automatů v podniku Tatra, a. s. (7x) z počátku roku – pachatel byl zjištěn. V posledním čtvrtletí to byly dvě série vloupání do motorových vozidel (12 případů), spáchaných skupinou mladistvých a nezletilých pachatelů.

Na úseku přestupků došlo oproti minulému období k navýšení celkového počtu spáchaných přestupků, zejména u přestupků proti veřejnému pořádku a občanskému soužití (o 33 %) a přestupků na úseku ochrany před alkoholismem a jinými toxikomániemi (o 70 %).

Pokud jde o pachatele trestné činnosti, došlo v uplynulém roce k mírnému nárůstu podílu recidivistů na spáchané trestné činnosti. Rovněž tak došlo k mírnému nárůstu podílu nezletilých a mladistvých pachatelů – zde však statický údaj je zcela zřejmě ovlivněn skutečností, že nový zákon (č. 218/2003 Sb., o soudnictví ve věcech mládeže) klade nové, případně mnohem přísnější podmínky pro šetření těchto deliktů, což se v praxi projevilo v jejich větší rozpracovanosti a nejsou tedy ve statistice vykázány. Lze ale konstatovat, že podíl mládeže na spáchané trestné činnosti se pohybuje na úrovni minulého období a činí v průměru cca 17 %.

V průběhu loňského roku nedošlo na teritoriu města Kopřivnice k závažnějšímu narušení veřejného pořádku. Vývoj trestního nápadu je průběžně sledován a průběžně jsou přijímána opatření k omezení jeho růstu. Takto se pozitivně projevila činnost týmu specializovaného na problematiku autokriminality (působnost v rámci PČR OŘ Nový Jičín). Rovněž tak pozitivně ovlivňují vývoj trestního nápadu dopravně bezpečnostní akce zaměřené nejen na potírání dopravních deliktů, ale i na pátrání po pachatelích akce se zaměřením na mládež (požívání alkoholu, toxi, hrací automaty atd.), kterých bylo provedeno 5, z toho dvě v současnosti s dalšími složkami a institucemi (MP, Hasiči, MÚ, CP, Celníci ap.).

S ohledem na vývoj bezpečnostní situace bude i v následujícím období zapotřebí pokračovat v již zmíněných aktivitách, případně přijímat nová adekvátní opatření k potírání negativních jevů na území města.

Ročenka města Kopřivnice za rok 2004

Typ údaje	2000	2001	2002	2003	2004
NÁPAD TČ	708	616	482	580	546
OBJASNĚNO TČ	327/46,19	320/51,95	260/53,94	293/50,52	304/55,68
NÁSILNÁ TČ	47	49	55	74	64
Loupež	5	7	4	7	10
Úmyslně ublížení na zdraví	27	30	34	43	27
MRAVNOSTNÍ TČ	8	3	3	6	14
Znásilnění	4	1	1	2	2
Pohlavní zneužívání celkem	0	2	2	3	6
MAJETKOVÁ TČ	484	400	303	355	316
Krádeže vloupáním	187	133	122	146	115
311 - 323	56	37	35	27	26
Do bytů (+RD)	13	12	14	16	16
Do chat	1	5	2	0	1
Do ostatních objektů SKLEP	109/42	77/44	66/12	102/40	71/27
Krádeže prosté	253	220	157	177	177
Kapesní	4	4	1	4	6
Motorových vozidel celkem	31	29	25	24	33
Věcí z automobilů	71	65	54	61	54
Jízdních kol	41	19	8	11	15
V jiných objektech	57	62	40	47	36
SPÁCHANO TČ/ stíh., vyšetř. osob	327/328	320/332	260/265	293/289	304/284
Recidivisté	137/101	118/101	106/88	158/133	182/134
Děti	32/39	32/51	23/34	14/20	16/11
Mladiství	32/27	23/27	13/16	33/28	37/22

Rok	2000	2001	2002	2003	2004
Zjištěno přestupků celkem	2 046	1 799	2 051	2 127	2 243
vyřízeno v blokovém řízení	1 524	1 125	1 231	1 284	1 223
v částce - Kč	457 280	303 800	341 800	359 500	352 420
Postoupeno správnímu orgánu	257	333	394	379	489
Přestupky proti BESIP	1 494	1 107	1 217	1 262	1 214
proti majetku	306	366	504	532	568
proti VP a obč. soužití	194	245	257	264	351
proti alkoholismu a toxi	36	66	63	55	94

24. PREVENCE KRIMINALITY**24.1 KOMPLEXNÍ SOUČINNOSTNÍ PROGRAM PREVENCE KRIMINALITY**

V rámci Komplexního součinnostního programu prevence kriminality v roce 2004 byly MV ČR předloženy 4 projekty. Meziresortní komise prevence kriminality podpořila všechny 2 projekty. Celkově bylo na projekty v KSP v roce 2004 vynaloženo 166 300 Kč, přičemž stát projekty financoval částkou 102 000 Kč.

Název projektu	Celkově vynaložené náklady na projekt	Z toho čerpání	
		Dotace MV	Příspěvek obce
Výchovně-rekreační tábor Klubu Kamarád	111 303	70 000	41 303
Nízké lanové aktivity	54 997	32 000	22 997
celkem	166 300	102 000	64 300

Rekreačně výchovný tábor Klubu Kamarád

Tábor proběhl v Olbramkostele od 30.7. do 11.8.2004. Táboru se zúčastnilo 34 dětí ve věku od 7 do 16 let. Většina dětí byla ze socio-kulturně znevýhodněných rodin.

Přednostně se tábora účastnily děti doporučené OSV, návštěvníci Klubu Kamarád.

Nosným tématem programu bylo cestování časem.

Nízké lanové aktivity

Podářilo se vystavět lanové centrum. Vybudování nízkých lanových překážek při DDM znamená novou atraktivní činnost DDM pro širokou škálu dětí a mládeže. Centrum bude otevřeno na jaře 2005. Program lekcí bude zaměřen na zážitkovou pedagogiku, prožívání, překonávání problémů.

Manažer prevence kriminality: Blanka Mikundová

24.2 ROMSKÉ ZÁLEŽITOST A TERÉNNÍ SOCIÁLNÍ PRÁCE

Kanceláři Rady vlády pro romské záležitosti byl předložen projekt "Podpora terénní sociální práce 2004" - romská asistentka s žádostí o dotaci. Na tento projekt v celkové město obdrželo dotaci 126 000,- Kč. Celkové náklady na projekt činily 117 684,- Kč, spoluúcast činila 19 549,- Kč a čerpaná dotace byla 98 135,- Kč. Romská asistentka působila v Kopřivnici od 13.1.2004 do konce roku. Zúčastnila se školení, které pořádal Magistrát města Ostravy. V romské komunitě měla cca 466 kontaktů. Pomáhal při činnosti v Klubu Kamarád, především na ulici Horní a při větších akcích klubu.

Romská asistentka: Hilda Hanganiová

Romský poradce: Blanka Mikundová

24.3 KLUB KAMARÁD V ROCE 2004

Vedoucí Klubu Kamarád: Blanka Mikundová

Programový pracovník: Michal Raška

Technicko-výchovný pracovník : Vladimír Liberda

Provozní doba: denně 13.00 -18. 00 hodin

Klub Kamarád na ulici Francouzské

Průměrná návštěvnost: 36 dětí

Kumulovaná návštěvnost: 7 185 dětí

Počet návštěvníků: 215

Věk: 6 - 18 let

Některé akce přilákají i 60 dětí. Nejvíce návštěv jsme zaznamenali v březnu, měsíc s nejmenší účastí byl červen. Národnostní poměr je 90 % Romové, zbytek ostatní. Otevřeno bylo 202 dnů v roce + 2x víkendová akce a 13 denní tábor.

Klub na ulici Horní

Otevřeno bylo každé úterý, občas ve čtvrtek. Otevírací doba - od 13.00 do 18.00 hodin. Provoz zde zajišťoval převážně stálý zaměstnanec KK a jeden dobrovolník.

Průměrný počet dětí navštěvujících tuto pobočku je 15. V některé dny přišlo i 20 dětí. Poměr národností je 76 % Romové, 24% ostatní. Věkové rozpětí od 3 do 12 let.

Skateboardový areál

Otevřen pondělí – pátek od 13.00 do 18.00 hodin. Za příznivého počasí i v sobotu ve stejný čas. Asi 20 členná skupina "skejťáků" a jezdců na terénních kolech se do programů KK nezapojuje.

Skateboardové překážky byly v polovině prosince odstěhovány z areálu Klubu Kamarád.

Dobrovolníci Klubu Kamarád

v roce 2004 klub spolupracoval s dobrovolníky: Pavlem Obrátilem, Janem Ryšálkem, Michalem Oračkem, Veronikou Pasekovou, Markétou Dulavovou, Emílií Fillovou, Lídou Davidovou, Miluší Jačovou, Zuzkou Hrnčíarovou, Petrou Jaškovou, Romanem Polehlou a Věrkou Malinovskou. Dále přibyl: Robert Mikluš, David Monsport, Fero Hangony a Roman Dražkovič. Vytvářeli pro děti program, nebo se podíleli na realizaci větších akcí pořádaných našim zařízením.

Většina výše jmenovaných je sdružena v Občanské sdružení "Máš čas?".

Miniškolička

Zde se 24 žáků a od nového školního roku 22 doučovalo předměty 1. - 4. ročníku. Byli jsme nuceni rozšířit dobu vyučování 14.00 - 19.00. Vyučování v tomto zařízení zajišťovala aprobovaná učitelka.

Krizová poradna "Paprsek"

Provoz zabezpečoval tým složený z psychologa a dvou pracovníků školených v krizové intervenci. Otevřeno bylo každé úterý od 14.00 do 18.00 hodin. Problémy, s kterými se lidé přicházeli poradit, se nejvíce dotýkaly profesního zaměření, vztahů dětí z rozvrácených rodin a problémů se školou. Bylo řešeno 35 návštěv.

Pravidelné akce pořádané dobrovolníky

Čajovnička s Pavlem (Pavel Obrátil) - povídání na různá témata při svíčkách a čaji, Míla v akci (Milena Filová) - různé výtvarné techniky, Střelby s MP, Líheň s Blankou (Blanka Mikundová) - štafety a pohybové aktivity, S kartami a Markétou (Markéta Dulavová) - povídání o budoucnosti, Tornádo s Michalem (Michal Raška) - aktivity v technicko - výtvarné dílně, Romale s Michalem (Michal Oračko) - romský pěvecký kroužek, Padající listí se Zuzkou (Zuzana Hrnčíarová) - keramika, Na maliny s Věrkou (Věra Malinovská) - výtvarná činnost z papíru, Romské tance s Miluší a Lídou (Miluše Jačová, Lída Davidová) - romský taneční kroužek, Tancování s Davidem (David Monsport) - výuka tance a ukázky choreografie, Dobří holubi se vracejí s Honzou (Honzka Ryšálek) - aktivity v dílně, Hry s Martinou (Martina Janišťínová) - soutěže a výtvarná činnost převážně na Horní

Nepravidelné akce v Klubu Kamarád na ulici Francouzská

Bylo uspořádáno cca 37 akcí - např. výlet na Javorník, turnaj ve stolním fotbale, slavnostní otevření technicko-výtvarné dílny, karneval, povídání o drogách s Renarkonem, akce "Z" (jarní úklid klubu a zahrady), oslava mezinárodního dne Romů, čištění Kopřivničky, kadeřnice, slet čarodějnic, Kamarádská pouť, In-line and skate day, drakiáda, střelby pro veřejnost, mikulášský koncert, vánoce a Silvestr v Klubu.

Děti z romského tanečního a pěveckého kroužku se zúčastnili několika vystoupení: zájezd na Bambiriádu v Ostravě, vystoupení na schodech (akce v KDK), vystoupení na Evropském svátku hudby, slavnostní večer kopřivnických škol.

Akce v klubu na Horní

Bylo uspořádáno cca 26 akcí, některé byly společné s Francouzskou, z ostatních např. keramika, loutkové divadlo, papírová zvířátka, malování na stěny, výroba masek, malování vajíček, psí volejbal, výroba společného obrazu, úklid lesa, výroba kalendářů, podzimní strom, výroba čertů, papírový Betlém, vánoční večírek.

Víkendové vícedenní akce pořádané Klubem Kamarád

Pěvecký výlet - účast na celostátní pěvecké soutěži Sedmikvítku v Praze, Tajemný hrad - přespávání v klubu.

Letní rekreačně - výchovný tábor

Třináctidenní tábor pro 34 dětí v Olbramkostele na téma záhady světa. Cca 73 % účastníků bylo ze sociálně-znevýhodněného prostředí.

24.4 PROTIDROGOVÁ PREVENCE

Byl jmenován protidrogový koordinátor: Michal Raška

Probíhá výměnný terénní program, který provádí Renarkon o. p. s.

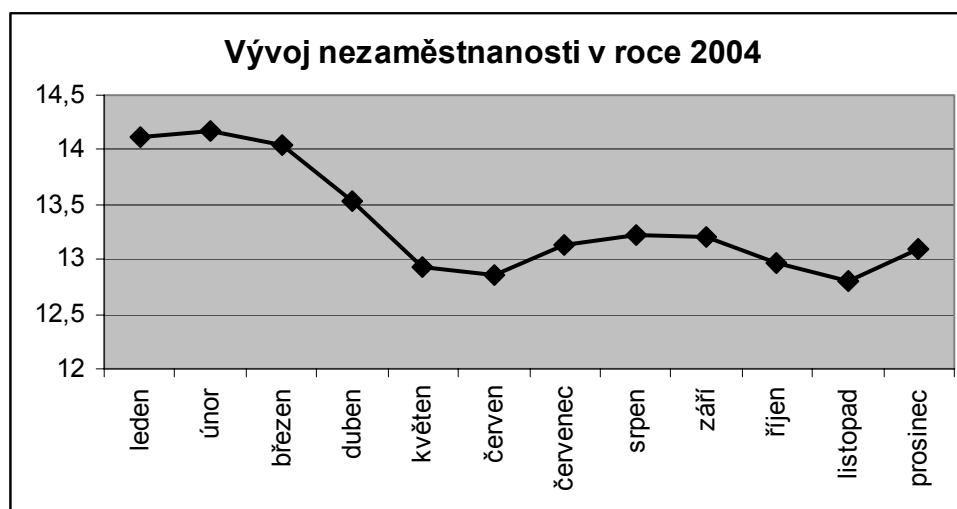
25. VÝVOJ NEZAMĚSTNANOSTI V KOPŘIVNICI V ROCE 2004

Věková struktura												
Období	Věk											Celkem
	do 19	20-24	25-29	30-34	35-39	40-44	45-49	50-54	55-59	60-64	nad 65	
31.12.2004	201	612	478	420	389	432	453	598	306	32	3	3 924
v %	5,12	15,60	12,18	10,70	9,91	11,01	11,54	15,24	7,80	0,82	0,08	100,00

Počet uchazečů v evidenci k 31.12.2004 vzhledem k počtu ekonomicky aktivních obyvatel

	Kopřivnicko	muži	ženy
Počet evidovaných	12 525	6 106	6 419
Procento k ekonomicky aktivním	85,5		

Vývoj nezaměstnanosti		
Období	Okres	Kopřivnicko
12/03	15,00	14,23
1/04	15,36	14,11
2/04	15,34	14,17
3/04	15,06	14,04
4/04	14,28	13,53
5/04	13,67	12,93
6/04	13,59	12,85
7/04	13,78	13,13
8/04	13,77	13,22
9/04	13,40	13,20
10/04	13,00	12,96
11/04	12,96	12,80
12/04	13,51	13,10



Vzdělanostní struktura		
Stupeň vzdělání (podle ISCED 97)	31.12.2004	v %
Bez vzdělání	2	0,10
Základní vzdělání	506	26,38
Střední odborné (SOU + OU + OŠ)	916	47,76
Střední odborné s maturitou (SOU + SOŠ)	381	19,86
Střední všeobecné (gymnázia)	53	2,76
Vysokoškolské	60	3,13
Celkem	1 918	100,00

Nejčtenější profese uchazečů (nad 1% z celkového počtu uchazečů)	
Profese	Celkem
Prodavač	145
Nástrojař, zámečnick, soustružník, kovodělník	127
Kuchař	87
Zedník	67
Montážní dělník mech.zařízení	60
Číšník, servírka	52
Strojírenský technik	34
Mechanik, opravář motorových vozidel	28
Krejčí, švadlena, šička	26

Tyto profese se podílejí na celkové míře nezaměstnanosti Kopřivnicka **32,64 %**.

Vybrané kategorie		
Kategorie	Počet uchazečů	% uchazečů
Absolventi a mladiství	165	8,60
Hmotné zabezpečení	451	23,51
Změněná pracovní schopnost	344	17,94
V evidenci nad 12 měsíců	809	42,18
V evidenci nad 24 měsíců	468	24,40

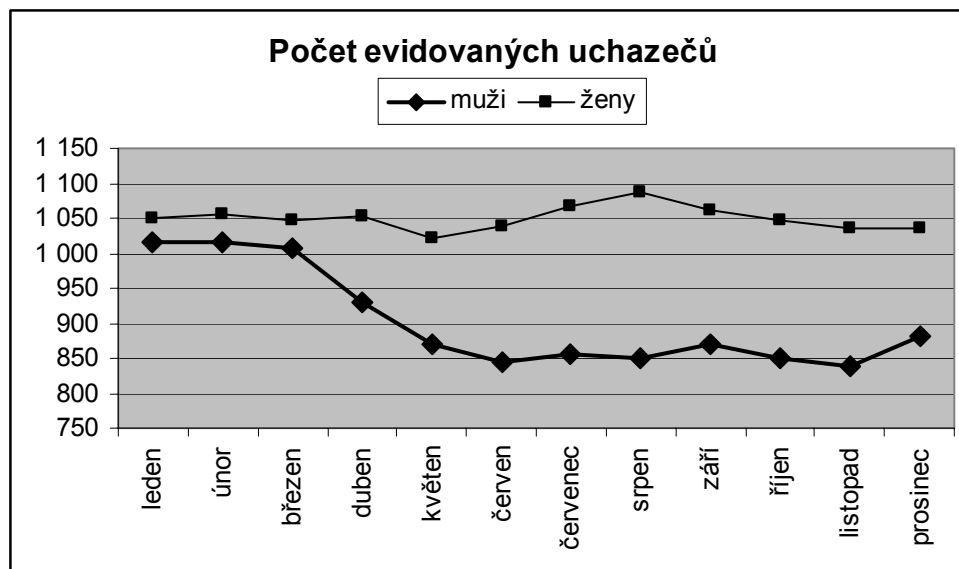
Struktura vytváření pracovních míst a umísťování pracovníků dle oblastí		
vytvořeno pracovních míst	obsazeno pracovních míst	procento umístěných
54	55	12,9

Zabezpečení odborné praxe absolventů škol a získání kvalifikace mladistvých										
počet vytvořených míst					počet umístěných uchazečů					% vytvořeno míst z celku
Vyuč.	SŠ	VOŠ	VŠ	Celkem	Vyuč.	SŠ	VOŠ	VŠ	Celkem	
7	19	0	3	29	6	15	0	3	25	22,8

Celkový počet vytvořených a obsazených pracovních míst dle poboček		
počet vytvořených míst	počet obsazených míst	procento umístěných
45	40	88,9

Podpora vytváření pracovních míst pro osoby se zdravotním postižením												
Pobočka	stále v evidenci		našli si zaměstnání sami		umístění prac. ÚP		vyřazení na vlastní žádost		sankčně vyřazení		celkem	
	abs.	%	abs.	%	abs.	%	abs.	%	abs.	%	abs.	%
Kopřivnice	65	83,4	5	6,4	2	2,5	4	5,2	2	2,5	78	100

Počet evidovaných uchazečů		
Měsíc	muži	ženy
12/03	1 018	1 066
1/04	1 016	1 050
2/04	1 017	1 057
3/04	1 007	1 048
4/04	929	1 052
5/04	871	1 022
6/04	844	1 038
7/04	855	1 068
8/04	850	1 086
9/04	870	1 062
10/04	851	1 047
11/04	838	1 036
12/04	882	1 036



© Město Koprivnice
Vydalo město Koprivnice v roce 2005
www.koprivnice.cz, posta@koprivnice.cz
cena 20,- Kč včetně DPH