

ROČENKA MĚSTA KOPŘIVNICE

2003

ROZHLEDNA NA BÍLÉ HOŘE
FOTO: LIBOR FOJTÍK

ÚVOD

Vážení přátelé, dámy a pánové,

po roční odmlce držíte opět naši Ročenku, tentokrát za rok 2003. Již deváté číslo Vám opět přináší přehled nejdůležitějších událostí, přehledů, tabulek a statistik, které Vám mohou být vhodnou pomůckou při Vaší práci.

Rok 2003 byl pro město Kopřivnici vskutku náročným, hektickým a v mnohém i úspěšným.

Do našeho průmyslového parku vstoupil další významný zahraniční investor, a napomůže tak nutnému snižování nezaměstnanosti. V době, kdy píšete tyto řádky, je již před branami města další významný zájemce o vstup do průmyslové zóny, a ta se začíná úspěšně zaplňovat.

Avšak stále nejvýznamnějším zaměstnavatelem zůstává firma Tatra, která stále prochází rozsáhlou restrukturalizací, a je tudíž i v nemalé pozornosti našich občanů.

Mnohá jednání o variantách umístění pracovníků našeho městského úřadu „pod jednu střechu“ dospěla k rozhodnutí zastupitelstva k odkoupení správní budovy Tatra. Vedení města získalo pro tento záměr investiční dotaci ve výši 34 mil. Kč. Jsem pevně přesvědčen, že soustředění všech odborů městského úřadu, včetně dalších potřebných služeb do jedné budovy, napomůže výrazným způsobem ke spokojenosti našich občanů.

Ročenka za rok 2003 Vám vedle všeobecných údajů přináší celkový obraz života našeho města v roce předcházejícím vstupu do EU.

Jiří Tichánek
starosta města

OBSAH

1. VŠEOBECNÉ ÚDAJE O OBYVATELSTVU K 31. 12. 2003	4
2. VOLENÉ ORGÁNY, MĚSTSKÝ ÚŘAD	6
2. VOLENÉ ORGÁNY, MĚSTSKÝ ÚŘAD	7
2. 1. ZASTUPITELSTVO MĚSTA.....	7
2. 1. 1. <i>Nejdůležitější rozhodnutí zastupitelstva města v roce 2003</i>	8
2. 2. RADA MĚSTA.....	10
2. 3. MĚSTSKÝ ÚŘAD KOPŘIVNICE.....	11
2. 3. 1. INFORMACE Z MATRIKY	13
2. 3. 2. ÚSEK ÚZEMNÍHO PLÁNOVÁNÍ	14
2. 3. 3. <i>Doprava a silniční hospodářství</i>	15
2. 3. 4. <i>úsek občanských průkazů, cestovních dokladů a evidence obyvatel</i>	17
3. MĚSTSKÁ POLICIE, POLICIE ČR	19
3. 1. MĚSTSKÁ POLICIE.....	19
3. 2. OBVODNÍ ODDĚLENÍ POLICIE ČESKÉ REPUBLIKY.....	22
4. ROZPOČET MĚSTA	23
5. TRH PRÁCE, PODNIKOVÁ SFÉRA	34
5. 1. VÝVOJ NEZAMĚSTNANOSTI V KOPŘIVNICI V ROCE 2003	34
5. 2. PODNIKÁNÍ.....	36
5. 3. PŘÍSPĚVKOVÉ ORGANIZACE, ORGANIZAČNÍ SLOŽKY V ROCE 2003	38
5. 4. FIRMY S MAJETKOVOU ÚČASTÍ MĚSTA KOPŘIVNICE	40
6. BYTOVÝ FOND	41
7. INVESTIČNÍ AKCE, REKONSTRUKCE, OPRAVY	42
8. ŽIVOTNÍ PROSTŘEDÍ	43
8. 1. OVZDUŠÍ.....	43
8. 2. ODPADY.....	44
8. 3. VODNÍ HOSPODÁŘSTVÍ A OCHRANA VOD.....	45
8. 4. DERATIZACE	46
8. 5. ZEMĚDĚLSKÝ PŮDNÍ FOND	46
8. 6. VEŘEJNÁ ZELEŇ	47
8. 7. LESNÍ HOSPODÁŘSTVÍ.....	48
8. 8. OCHRANA PŘÍRODY A KRAJINY	49
8. 9. PODÍL VEŘEJNOSTI NA ROZHODOVÁNÍ O ŽIVOTNÍM PROSTŘEDÍ.....	49
8. 10. ÚTULEK PRO OPUŠTĚNÉ A NALEZENÉ PSY	50
9. ŠKOLSTVÍ	51
9. 1. ŠKOLSKÁ ZAŘÍZENÍ NA ÚZEMÍ MĚSTA	51
9. 1. 1. <i>Mateřské školy</i>	51
9. 1. 2. <i>Základní školy</i>	52
9. 1. 3. <i>Střední a vyšší školství v Kopřivnici</i>	54
9. 2. OSTATNÍ ŠKOLSKÁ A ZÁJMOVÁ ZAŘÍZENÍ	56
10. KULTURA	58
10. 1. KULTURNÍ DŮM KOPŘIVNICE, PŘÍSPĚVKOVÁ ORGANIZACE	58
10. 2. KULTURNÍ ZAŘÍZENÍ NA ÚZEMÍ MĚSTA	61
10. 2. 1. <i>Kulturní dům Kopřivnice a kino Puls</i>	61
10. 2. 2. <i>Klub Nora</i>	62
10. 2. 3. <i>Regionální muzeum v kopřivnici, o.p.s.</i>	62
10. 2. 4. <i>Ostatní kulturní zařízení</i>	63
10. 2. 5. <i>Zájmové organizace</i>	65
10. 2. 6. <i>Kulturní, společenské a vzpomínkové akce</i>	68

11. TĚLOVÝCHOVA, SPORT A MIMOŠKOLNÍ ČINNOST DĚTÍ A MLÁDEŽE.....	69
11. 1. SPRÁVA SPORTOVIŠŤ KOPŘIVNICE, P.O.....	69
11. 2. SPORTOVNÍ KLUBY	70
11. 2. 1. <i>Asociace sportovních klubů Tatra Kopřivnice.....</i>	<i>70</i>
11. 2. 2. <i>Samostatné sportovní a jiné kluby</i>	<i>70</i>
11. 3. HLAVNÍ SPORTOVNÍ ZAŘÍZENÍ	71
12. SOCIÁLNÍ VĚCI, ZDRAVOTNICTVÍ.....	72
12. 1. ODBOR SOCIÁLNÍCH VĚCÍ A ZDRAVOTNICTVÍ MĚSTSKÉHO ÚŘADU KOPŘIVNICE	72
12. 2. SOCIÁLNÍ SLUŽBY NA ÚZEMÍ MĚSTA	74
12. 2. 1. <i>Středisko sociálních služeb města Kopřivnice, p. o.</i>	<i>74</i>
12. 2. 2. <i>Nestátní zařízení soc. služeb ve městě</i>	<i>75</i>
12. 2. 3. <i>KLUB KAMARÁD</i>	<i>75</i>
13. AKTIVITY MĚSTA	78
13. 1. STRATEGICKÝ PLÁN EKONOMICKÉHO ROZVOJE MĚSTA KOPŘIVNICE.....	78
13. 2. PROJEKT ZDRAVÉ MĚSTO A MÍSTNÍ AGENDA 21 KOPŘIVNICE (PZM A MA21).....	79
13. 2. EKOLOGICKÉ VZDĚLÁVÁNÍ, VÝCHOVA A OSVĚTA VE MĚSTĚ (EVVO).....	80
PŘÍLOHY	82
1. GRANTY MĚSTA KOPŘIVNICE UDĚLENÉ V ROCE 2003	82
2. MEZINÁRODNÍ VZTAHY KOPŘIVNICE – PARTNERSKÁ MĚSTA	82

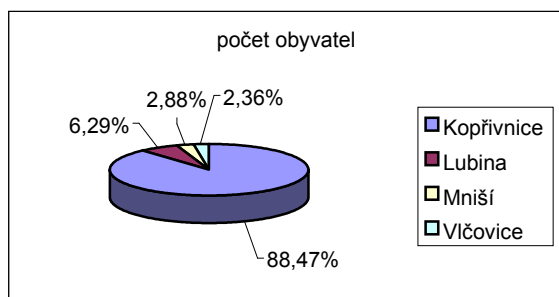
1. VŠEOBECNÉ ÚDAJE O OBYVATELSTVU K 31. 12. 2003

Počet obyvatel vč. cizinců trvale bydlících: 23 855
 z toho: 12 045 žen (50,49 procenta)
 11 810 mužů (49,51 procenta)

Tab. č. 1 Věkové složení obyvatel – stav k 31.12.2003 (podíly jednotlivých věkových skupin)		
věková skupina	podíl v procentech	počet
dětská složka (0 - 14)	17,79	4 243
15 – 19	7,86	1 874
20 – 24	7,42	1 771
25 – 29	9,21	2 198
30 – 34	8,18	1 951
mladší produktivní věk (15 - 34)	32,67	7 794
35 – 39	8,09	1 930
40 – 44	7,13	1 700
45 – 49	6,86	1 636
50 – 54	5,81	1 387
54 – 59	7,89	1 882
starší produktivní věk (35 - 59)	35,78	8 535
produktivní věk celkem (15 - 59)	68,45	16 329
60 – 64	4,54	1 083
65 – 69	3,08	735
70 +	6,14	1 465
poproduktivní věk	13,76	3 283
obyvatel celkem	100,00	23 855

Tab. č. 2 Počet obyvatel v městských částech		
městská část	velikost území	počet obyvatel
Kopřivnice	2506	21104
Lubina	152	1500
Mniší	45	687
Vlčovice	45	564
Celkem	2748	23855

Graf č. 1

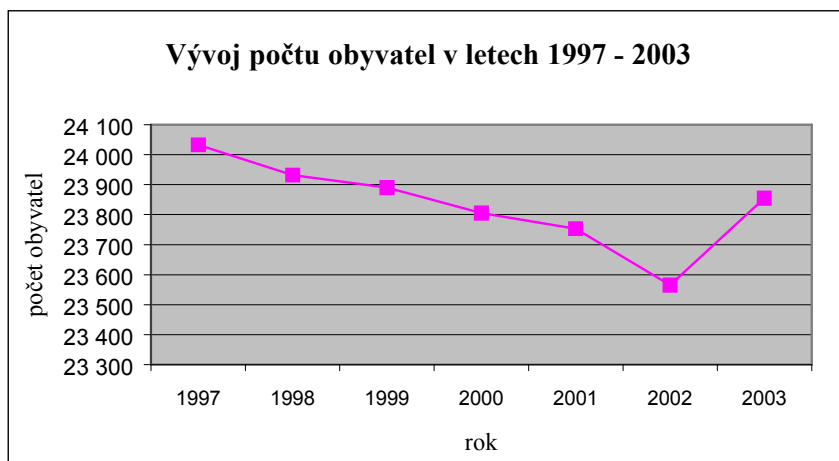


Tab. č. 3 Vývoj počtu obyvatel v letech 1997 - 2003

Rok	1997	1998	1999	2000	2001	2002	2003
počet obyvatel	24032	23932	23890	23805	23753	23565	*23855

* včetně cizinců s povolením pobytu

Graf č. 2

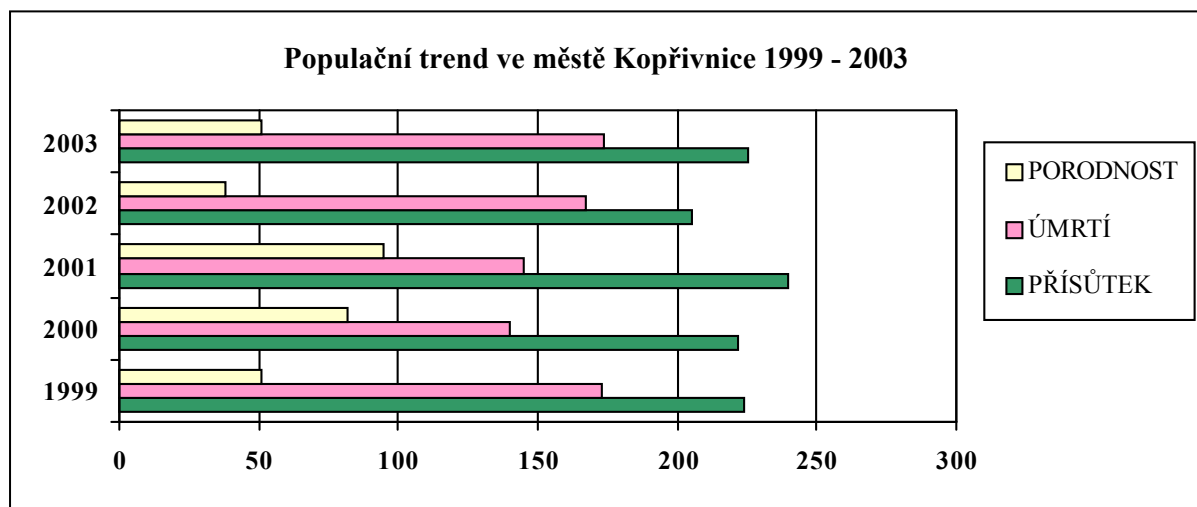


Tab. č. 4 Vývoj demografických procesů

ukazatel	absolutní počet	Procenta
živě narození	226	
- v tom chlapci	119	52,65
- děvčata	107	47,35
zemřelí	174	
- v tom muži	91	52,30
- ženy	83	47,70
- z toho do 1 roku věku	0	
přistěhovalí	305	
vystěhovalí	497	
Sňatky (pouze v Kopřivnici)	81	
Průměrný věk zemřelých	69,45	

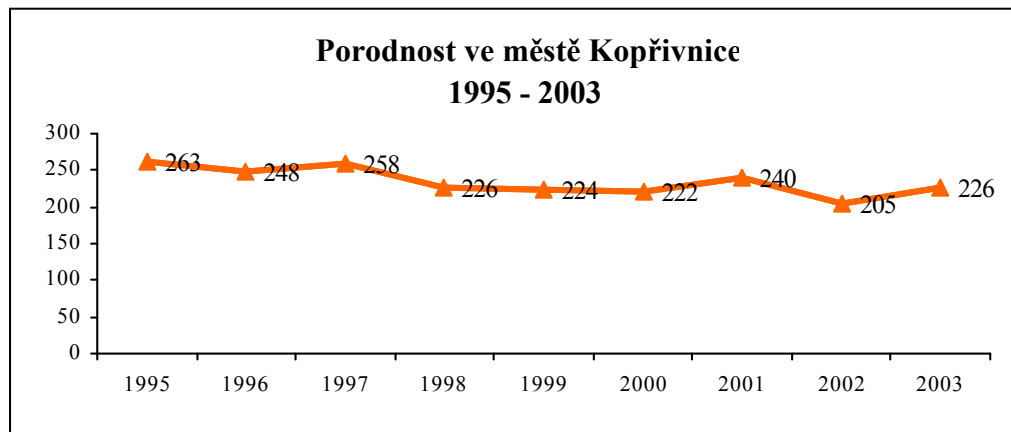
Tab. č. 5 Populační trend	1999	2000	2001	2002	2003
porodnost - chlapci	107	112	123	103	119
porodnost – děvčata	117	110	117	102	107
Celkem	224	222	240	205	226
úmrtnost – celkem	173	140	145	167	174
Trend	51	82	95	38	51

Graf č. 3



Tab. č. 6 Srovnání vývoje demografických procesů v letech 1998-2003						
ukazatel/rok	1998	1999	2000	2001	2002	2003
živě narození na 1 000 obyvatel	9,4	9,4	9,3	10,1	8,7	9,5
zemřelí na 1 000 obyvatel	6,1	7,5	5,9	6,1	7,1	7,3

Graf č. 4



2. VOLENÉ ORGÁNY, MĚSTSKÝ ÚŘAD

2. 1. ZASTUPITELSTVO MĚSTA

Nejvyšší samosprávný orgán města zvolený ve volbách na podzim roku 2002 v počtu 23 členů, jehož činnost bude ukončena na podzim roku 2006 uplynutím volebního období.

Zastupitelstvo pracovalo na úkolech, které vycházely z plánu činnosti na rok 2003 (podle zákona o obcích) a na úkolech, které vyplynuly z potřeb města.

V roce 2003 se uskutečnilo celkem **6 řádných zasedání, 3 mimořádná a 6 pracovních seminářů**, na nichž se zúčastňovalo zastupitelstvo v tomto složení:

Tab. č. 7 Zastupitelstvo města Kopřivnice		
Příjmení, jméno člena MZ	Politická příslušnost	Účast na jednání ZM/ pracovní seminář
Karel BŘEZINA	SNK, bezpartijní	9/6
Mgr. Milan BUREŠ	ODS	9/5
Eliška GREPLOVÁ	KSČM, bezpartijní	7/5
Petr CHROMEČKA	ODS	9/2
Mgr. Dagmar JANČÁLKOVÁ	ODS	7/4
Alois JANEK	KDU-ČSL	7/4
Ing. Pavel JANEK	KDU-ČSL	9/6
Ing. Oldřich JAŠEK	ČSSD	8/2
MUDr. Roman JELÍNEK	SNK, bezpartijní	8/0
Milan KAPICA	KSČM	9/3
Mgr. Zdeněk KRAJČÍR	ČSSD	9/6
Vladislav KRYŠKE	ODS	9/6
RSDr. Karel KUBOŠ	KSČM	7/4
MVDr. Robert LAKOMÝ	US-DEU, bezpartijní	7/3
Mgr. Jan NAVRÁTIL	ČSSD	9/4
Jiří NOVÁK	ODS	8/4
Ing. Josef PAVELKA	KSČM	9/5
Ing. Luděk POLÁŠEK	ČSSD	8/4
Mgr. Lumír POSPĚCH	KDU-ČSL, bezpartijní	7/4
Dagmar RYSOVÁ	SNK, bezpartijní	9/6
Ing. Jiří SUMBAL	ODS	6/2
Ing. Jaroslav ŠULA	KDU-ČSL	4/3
Jiří TICHÁNEK	ČSSD	9/6

Poznámka:

ČSSD	Česká strana sociálně demokratická
KDU-ČSL	Křesťanská a demokratická unie – Československá strana lidová
KSČM	Komunistická strana Čech a Moravy
ODS	Občanská demokratická strana

2. 1. 1. NEJDŮLEŽITĚJŠÍ ROZHODNUTÍ ZASTUPITELSTVA MĚSTA V ROCE 2003

1. vydání obecně závazných vyhlášek města Kopřivnice

- č. 1/2003 o závazných částech územního plánu města Kopřivnice vč. místních částí Lubina, Mniší, Vlčovice
- č. 2/2003 o místním poplatku ze psů
- č. 3/2003 o místním poplatku za provozovaný výherní hrací přístroj
- č. 4/2003 o místním poplatku za provoz shromažďování, sběru, přepravy, třídění, využívání a odstraňování komunálních odpadů na rok 2004

2. finanční a majetková rozhodnutí

schválení:

- rozpočtu města Kopřivnice na rok 2003
- rozpočtového výhledu města Kopřivnice na období 2004 – 2005
- pravidel rozpočtového provizoria města Kopřivnice od 1. 1. 2004 do dne schválení rozpočtu na rok 2004
- závěrečného účtu města Kopřivnice za rok 2002 – bez výhrad
- odkoupení pohledávky vzniklé na základě smlouvy o úvěru č. 2508-4612050-808 uzavřené mezi Eduardem Indrúchem a Českou spořitelnou a. s.
- prodeje pozemků
- smlouvy o dataci na provoz muzea Zdeňka Buriana ve Štamberku
- uzavření smlouvy o poskytnutí půjčky ve výši Kč 520 000,-- Regionálnímu Muzeu Kopřivnice, o. p. s.
- uzavření roční smlouvy o poskytnutí účelového příspěvku fy LUDVÍK MORÁVIA, s. r. o.

bere na vědomí:

- aktualizaci Strategického plánu ekonomického rozvoje města Kopřivnice

3. projekty a studie města, zakládání organizací ...

schválení:

- sloučení příspěvkových organizací města Základní škola Kopřivnice-náměstí a Základní škola Dr. Milady Horákové, Kopřivnice
- Komplexní součinnostní program prevence kriminality v Kopřivnici pro rok 2003
- uzavření smlouvy mezi městem a Renarkonem, o. p. s., o poskytnutí dotace ve výši Kč 40 000,-- na terénní program pro drogově závislé
- názvu ulic:
 - název ulice – lokalita č. 1 – Květinová
 - název ulice – lokalita č. 2 - Lomená

bere na vědomí:

- informaci o projednávání návrhu zadání změny č. 7 územního plánu města Kopřivnice včetně místních částí Lubina, Mniší, Vlčovice

4. různé

- zastupitelstvo města **bere na vědomí** informaci o ukončení výkonu funkce člena dozorčí rady Regionálního muzea Kopřivnice, o. p. s., a to p. Ing. Miroslava Kopečného a **deleguje** podle zakládací smlouvy Regionálního muzea Kopřivnice, o. p. s., p. Mgr. Jiřího Moskalu jako zástupce města do dozorčí rady Regionálního muzea Kopřivnice, o. p. s.
- zastupitelstvo města **deleguje** Ing. Martina Hrnčárka do dozorčí rady firmy SLUMEKO, s. r. o.
- zastupitelstvo schvaluje aktualizovaný Statut kontrolního výboru

2. 2. RADA MĚSTA

jako 7člený výkonný orgán města působila v roce 2003 v tomto složení:

starosta města:	Jiří Tichánek
místostarostové:	Vladislav Kryške Mgr. Milan Bureš Mgr. Zdeněk Krajčír
členové:	Karel Březina Mgr. Dagmar Jančálková Petr Černoš do 11. 2. 2003 Ing. Oldřich Jašek od 20. 2. 2003

Jednání rady se pravidelně zúčastňoval tajemník městského úřadu **Ing. Josef Jiřík**.

Rada města jednala podle plánu činnosti, řešila úkoly, které jí ukládá zákon o obcích a další úkoly, vyplývající z potřeb města.

V roce 2003 se uskutečnilo celkem **15 řádných** a **17 mimořádných schůzí** rady města.

Rada města spolupracovala s těmito výbory a komisemi:

Tab. č. 8	
Výbor zastupitelstva města	předseda
finanční	Ing. Jiří Sumbal
kontrolní	Milan Kapica
komise rady města	předseda
pro výchovu a vzdělání	Ing. Pavel Janek
pro mezinárodní vztahy	Mgr. Jarmila Filipová
pro prevenci kriminality	Pavel Obrátil
stavebně dopravní	Vlastislav Mark
sportovní	Miroslav Veselý
letopisecká	Ladislav Kostelník
komise místních částí:	
- Vlčovice	Václav Prašivka
- Lubina	Ondřej Raška
- Mniší	Ing. Jan Jalůvka

2. 3. MĚSTSKÝ ÚŘAD KOPŘIVNICE

Sídlo: Záhumenní 1152, 742 21 Kopřivnice, tel: 556 879 411, fax: 556 812 758,
e-mail: podatelna@koprivnice.cz

Uspořádání

Uvolnění členové zastupitelstva města plní úkoly dané zákonem č. 128/2000 Sb. o obcích (obecním zřízení), v platném znění:

Jiří Tichánek starosta (starosta@koprivnice.cz)
 Vladislav Kryške místostarosta pro správu majetku, finance a rozvoj podnikání
 (vladislav.kryske@koprivnice.cz)
 Mgr. Milan Bureš místostarosta pro záležitosti vzdělávání, bydlení, životního prostředí a
 informační systémy (milan.bures@koprivnice.cz)
 Mgr. Zdeněk Krajčír místostarosta pro využívání volného času, zdravotní a sociální
 problematiku občanů, veřejný pořádek (zdenek.krajcir@koprivnice.cz)

Tajemník MÚ: Ing. Josef Jiřík (tajemnik@koprivnice.cz)
 řídí a kontroluje činnost všech odborů městského úřadu)

Tab. č. 9 Městský úřad Kopřivnice – stav k 1. 1. 2004

sídlo: Záhumenní 1152

odbor (počet zaměstnanců)	vedoucí odboru e-mail	telefon
KANCELÁŘ TAJEMNÍKA MÚ (18) - ODDĚLENÍ ORGANIZAČNÍ - ODDĚLENÍ PERSONÁLNÍ - ODDĚLENÍ VNITŘNÍ SPRÁVY MÚ	Mgr. Jiří Moskala kanc.tajemnika@koprivnice.cz	556 879 420
ODBOR SPRÁVNÍ (11) - EVIDENCE OBYVATEL - ŘIDIČSKÉ PRŮKAZY, CESTOVNÍ PASY - MATRIKA - OBRANA, KRIZOVÉ ŘÍZENÍ	Jana Sopuchová spravni.odbor@koprivnice.cz	556 879 426
ODBOR PRÁVNÍ (6) - PRÁVNÍ SERVIS - PŘESTUPKY - VYMÁHÁNÍ POHLEDÁVEK	Mgr. Dušan Krompolc pravni.odbor@koprivnice.cz	556 879 431
ODBOR SOCIÁLNÍCH VĚCÍ A ZDRAVOTNICTVÍ (17) - PÉČE O RODINU A DĚTI - PÉČE O STARÉ A ZDRAVOTNĚ POSTIŽENÉ - PÉČE O ZVLÁŠTNÍ SKUPINY OBYVATEL - CIVILNÍ SLUŽBA	Jiřina Mikulenková soc.odbor@koprivnice.cz	556 879 460
ODBOR INFORMATIKY (5)	Ing. Radek Harabiš idc@koprivnice.cz	556 879 495

Sídlo: Štefánikova 1163 (II. patro správní budovy Tatra a.s.)

Ročenka města Kopřivnice 2003

ODBOR FINANCÍ (13) - ODDĚLENÍ ÚČTÁREN - ODDĚLENÍ ROZPOČTU A ANALÝZ - SPRÁVA POPLATKŮ	Ing. Martin Hrnčárek fin.odbor@koprivnice.cz	556 494 960
ODBOR ŽIVOTNÍHO PROSTŘEDÍ A ZEMĚDĚLSTVÍ (12) - ODDĚLENÍ TECHNICKÉ OCHRANY ŽIVOTNÍHO PROSTŘEDÍ - ODDĚLENÍ LESNÍHO HOSPODÁŘSTVÍ, ZEMĚDĚLSTVÍ A OCHRANY PŘÍRODY	Ing. Hynek Rulíšek ziv.prostredi@koprivnice.cz	556 494 931
ŽIVNOSTENSKÝ ÚŘAD (9) - ODDĚLENÍ KONTROLNÍ - ODDĚLENÍ REGISTRACÍ	Mgr. Pavla Jurková zivnost.urad@koprivnice.cz	556 494 991
ODBOR ŠKOLSTVÍ, KULTURY, SPORTU A CESTOVNÍHO RUCHU (11) - ODDĚLENÍ ŠKOLSTVÍ - ODDĚLENÍ KULTURY A SPORTU - ODDĚLENÍ KOPŘIVNICKÝCH NOVIN	Ing. Radomíra Michálková skolstvi@koprivnice.cz	556 494 984
INTERNÍ AUDIT (1)	Ing. Petra Plevová audit@koprivnice.cz	556 494 970
ZDRAVÉ MĚSTO A MÍSTNÍ AGENDA 21 (1)	Mgr. Radka Chalúpková radka.chalupkova@koprivnice.cz	556 494 947
ODBOR KONTROLY (3)	Ing. Vladislava Musilová	556 494 969
sídlo: Štefánikova 58		
odbor (počet zaměstnanců)	vedoucí odboru e-mail	telefon
ODBOR DOPRAVY A SILNIČNÍHO HOSPODÁŘSTVÍ (12) - DOPRAVA A POZEMNÍ KOMUNIKACE - ŘIDIČSKÉ PRŮKAZY - EVIDENCE MOTORIOVÝCH VOZIDEL - PŘESTUPKY	Ing. Zdeněk Polášek doprava@koprivnice.cz	556 879 682
STAVEBNÍ ÚŘAD (4)	Ing. Šárka Fabiánová stav.urad@koprivnice.cz	556 879 690
ODBOR BYTOVÉHO HOSPODÁŘSTVÍ (5)	Ing. Igor Kocurek byty@koprivnice.cz	556 879 662
ODBOR SPRÁVY MAJETKU MĚSTA A INVESTIC (13) - ODD. INVESTIČNÍ - ODD. TECHNICKO-EVIDENČNÍ - ODD. EKONOMICKO-EVIDENČNÍ	Ing. Ivan Viskupič maj.sprava@koprivnice.cz	556 879 650
ODBOR ÚZEMNÍHO PLÁNOVÁNÍ, PAMÁTKOVÉ PÉČE A MARKETINGU (4)	Ing. arch. Milan Šmíd rozvoj.mesta@koprivnice.cz	556 879 693

2. 3. 2. ÚSEK ÚZEMNÍHO PLÁNOVÁNÍ

A. Změna územního plánu č. 6 (označována jako „změny č. 1 – 6/2002“)

24. 2. 2003 – Schválení tzv. Návrhu změn č. 1 – 6/2002 a návrhu obecně závazné vyhlášky č. 1/2003 města Kopřivnice o závazných částech územního plánu města Kopřivnice včetně místních částí Lubina, Mniší, Vlčovice na 2. zasedání Zastupitelstva města Kopřivnice. Uvedená dokumentace obsahuje tyto dílčí změny:

Tab. č. 11 Změny územního plánu č. 6	
1.	výstavba rodinných domů v k.ú. Větrkovice nad železným mostem
2.	vstup maloobchodních řetězců do Kopřivnice
3.	odkanalizování místních částí Lubina, Mniší, Vlčovice
4.	výstavba rodinných domů u křižovatky v Lubině
5.	výstavba rodinných domů u hřbitova v Kopřivnici
6.	rozšíření zahrady, příp. výstavba rodinných domů nad ul. Janáčkovou

B. Změna územního plánu č. 7

24. 2. 2003 – Schválení záměru pořídit změnu územního plánu města Kopřivnice včetně místních částí Lubina, Mniší, Vlčovice č. 7 na 2. zasedání Zastupitelstva města Kopřivnice pro lokality:

- rozvodné sítě – jedná se o změnu textu směrné i závazné části územního plánu a doplnění grafické části „Energetika“ – změny jsou zaměřeny na zapracování trasování distribuční sítě a umístění technologických objektů v území s ohledem na zařazení této distribuční sítě mezi veřejně prospěšné stavby (VPS).

Tab. č. 12 Změna územního plánu č. 7	
lokalita č. 1	– v severozápadní části k. ú. Drnholec n. Lubinou, p.č. 55/3 – 0,37 ha
lokalita č. 2	– severní část Lubiny směrem do Hájova, k. ú. Větrkovice – 1,20 ha
lokalita č. 3	– severozápadní okraj Lubiny směrem do Mniší, k.ú. Větrkovice – 1,13 ha
lokalita č. 4	– střední část k. ú. Drnholec n. Lubinou za autobazarem – 1,38 ha
lokalita č. 5	– energetika města Kopřivnice, aktualizace údajů, modernizace stávající

5. 5. 2003 – zahájeno projednávání tzv. Návrhu zadání změny č. 7

25. 9. 2003 – schválení tzv. Zadání změny č. 7 na 5. zasedání Zastupitelstva města Kopřivnice

10 – 12/2003 – práce na projektové dokumentaci tzv. Návrhu změny č. 7 (zpracovatelem bylo Urbanistické středisko Ostrava. Ing. arch. Jana Šimíčková)

16. 1. 2004 – odevzdání projektové dokumentace tzv. Návrhu změny č. 7

12. 2. 2004 – zahájení projednávání tzv. Návrhu změny č. 7

2. 3. 3. DOPRAVA A SILNIČNÍ HOSPODÁŘSTVÍ

Tab. č. 13 Výkon funkce silničního správního úřadu ve věcech silnic a MK:		
	silnice	MK
- připojení sousední nemovitosti k pozemní komunikaci	5	33
- omezení obecného užívání poz. komunikací uzavírkami a objíždkami	2	8
- zvláštní užívání	7	154
- stanoviska ke stavbám	37	31

Tab. č. 14 Výkon funkce speciálního stavebního úřadu ve věcech silnic a MK		
	silnice	MKK
- stavební řízení	1	3
- stavební úpravy	-	20
- správní řízení	-	2
- stanovení místní a přechodné úpravy provozu na silnicích a MK	88	-
- stanovisko k místní úpravě provozu na veřejně přístupných uč. kom.	7	-
- stížnosti, podněty	1	-

Tab. č. 15 Podnikání v taxislužbě a přestupková řízení		
Podnikání v taxislužbě		
- stanovisko ke koncesi		5
- odejmutí a stanovení evidenčního čísla		5
- průkaz odborné způsobilosti		22
- zkoušky odborné způsobilosti		1
Zaplaceno na správních poplatcích a pokutách (Kč)		50 500
z toho	- pokuty v přestupkovém řízení	7 000
	- průkaz způsobilosti řidiče taxi	2 250
Přestupková řízení		
- celkem projednáno přestupků		329
- odebráno ŘP		115
- vráceno ŘP po polovině trestu		64
Zaplaceno na pokutách a za náklady řízení (Kč)		1 011 300

Tab. č. 16 Řidičské průkazy	
Počet vydaných národních ŘP	2 901
Počet vydaných mezinárodních ŘP (Vídeň)	208
Počet vydaných mezinárodních ŘP (Ženeva)	125
Výpis z evidenční karty řidiče	325
Osvědčení profesní způsobilosti - vydáno	181
- registrováno	216
Revize karet zemřelých řidičů	109
Počet úkonů a změn celkem	24 699
Celkem vybráno na správních poplatcích	109 880

Tab. č. 17 Evidence vozidel	
- první evidování vozidla v ČR	930
- evidování, změna reg. místa	1 292
- odhlášení z reg. místa	56
- vyřazení z provozu § 14	445
- avizace odhlášení mimo okres	583
- zrušení avizace odhlášení	193
- trvalý vývoz do zahraničí	5
- výměna motoru nebo podvozku	243
- změna barvy vozidla	147
- změna vlastníka	381
- výměna RZ (SPZ)	312
- přestavba	9
- technická prohlídka	105
- blokace	162
- vybavení / nestand. provedení	309
- výměna technického průkazu	261
- oprava v záznamu vozidla	1 961
- znovuzaevidování	115
- registrační kontrola	1 908
- osvědčení o registraci ORV	590
- nouzová operace zrušení	1
- dočasné vyřazení z provozu	353
- vrácení statutu provozované	178
- změna registračního místa	96
- avízo změny provozovatel	1 485
- potvrzení změny provozovatele	667
- evidování přepisem karty	31
- dovoz	234
- nové vývoz	138

Celkem vybráno na správních poplatcích : 1 453 145,- Kč

Zkušební komisaři

V územním obvodu je provozováno 6 autoškol. Zkoušky provádí 2 zkušební komisaři.

Následná tabulka dává přehled o počtech žadatelů dle jednotlivých skupin řídičského oprávnění po jednotlivých čtvrtletích a celkem za rok 2003 a jejich úspěšnost.

Tab. č. 18 Počty žadatelů dle skupin oprávnění					
Skupina	I. čtvrtletí	II. čtvrtletí	III. čtvrtletí	IV. čtvrtletí	Celkem rok 2003
A	3	5	7	1	16
B	106	86	108	100	400
C	7	4	7	6	24
C + E	6	1	4	2	13
T	1	2	1	1	5
Celkem	123	98	127	110	458
Neuspělo poprvé	62	47	57	50	216
tj. %	50,4	47,9	44,9	45,5	47,1

Závěr

Celkem výdaje na dopravní obslužnost území: **1 068 705,- Kč.**

Celkem skutečné příjmy odboru dopravy a silničního hospodářství za správní poplatky a pokuty za období 01. 01. - 31. 12. 2003: **2 254 585,- Kč.**

Zbývá vybrat za uložené pokuty **370 240,- Kč.**

2. 3. 4. ÚSEK OBČANSKÝCH PRŮKAZŮ, CESTOVNÍCH DOKLADŮ A EVIDENCE OBYVATEL

Zákonem č. 320/2002 Sb. byl od 1.1.2003 z bývalých okresních úřadů převeden výkon státní správy na úseku občanských průkazů, cestovních dokladů a evidence obyvatel na náš městský úřad, jakožto obecní úřad obce s rozšířenou působností.

Občan má možnost podat zde žádost o vydání občanského průkazu či cestovního dokladu, požádat o vydání cestovního dokladu ve zkrácené lhůtě nebo o zápis dítěte do cestovního dokladu. Přestupky, kterých se občané na tomto úseku dopustí, jsou řešeny převážně v blokovém řízení.

Tab. č. 19 Cestovní pasy, občanské průkazy	
Počet vydaných cestovních pasů	2847
Z toho bez strojově čitelných údajů	328
Počet provedených změn v CP	272
Počet vydaných občanských průkazů	5275
Z toho prvních OP	632

Tab. č. 20	
Počet řešených přestupků	510
Blokové pokuty v Kč	26 500
Správní poplatky v Kč	602 000

Tab. č. 21	
Rozhodnutí o vydání cestovního pasu	13
Rozhodnutí o ukončení platnosti cest. pasu	3
Rozhodnutí o odnětí pasu	2
Rozhodnutí o ukončení platnosti OP	95
Rozhodnutí o zrušení místa trvalého pobytu	36

3. MĚSTSKÁ POLICIE, POLICIE ČR

3. 1. MĚSTSKÁ POLICIE

Městská policie Kopřivnice vznikla na základě rozhodnutí městského zastupitelstva na počátku roku 1992.

Sídlo městské policie: Kopřivnice, Česká 318
 Velitel městské policie: Jan Müller
 Počet zaměstnanců v roce 2003: 22

Tab. č. 22 Městská policie v roce 2003		
	rozpočet	skutečnost
Příjmy v tis. Kč	370 + útluk 235	870,971
Výdaje v tis. Kč	8257,0	8237,0

Spravovaný obvod městské policie zahrnuje město Kopřivnice včetně místních částí Lubina, Vlčovice a Mniší. Toto území je rozděleno na rajony, které jsou přiděleny jednotlivým strážníkům.

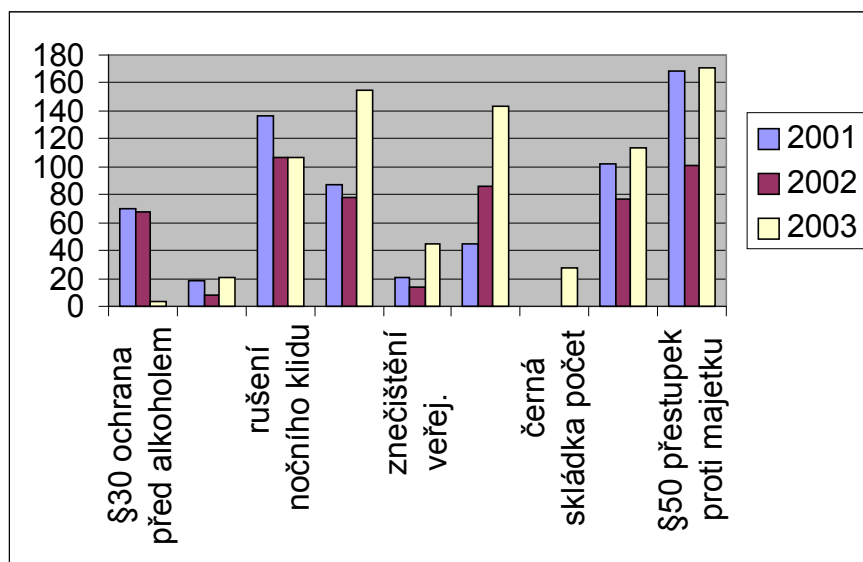
Tab. č. 23 Vybrané druhy příjmů MP na rok 2003	v Kč
- provozování psího útulku	205 701
- blokové pokuty částka	151 050
- blokové pokuty počet uložených	2 101
- BPNN uloženo v částce	93 150
- BPNN uloženo počet	250
- BPNN vymožená částka za rok 2003	76 897
- blokové pokuty + BPNN celkem	244 550
- parkovací automaty	21 159
- pult centralizované ochrany	414 299
K prosinci roku 2003 bylo na pult centralizované ochrany napojeno 86 objektů.	

Tab. č. 24 Přehled dopravních přestupků a zásahů MP	2003
- nasazení technického prostředku „botička“	648
- výzva pro nepřítomné řidiče	1 670
- počet přestupků vyřešených v dopravě	2 774
- z toho řešeno blokově	1 543
- z toho postoupeno správnímu orgánu	128
- z toho řešeno domluvou	1 103
- uloženo blokových pokut + BPNN (v Kč)	182 370

Tab. č. 25 Přehled přestupků veřejného pořádku	2001	2002	2003
§30 ochrana před alkoholem a jinými toxikomaniemi	70	68	4
§47 neuposlechnutí výzvy	18	8	21
rušení nočního klidu	136	107	107

veřejné pohoršení	87	78	155
znečištění veřej. prostranství	21	14	45
zábor veřejného prostranství (automobily)	45	86	143
černá skládka počet nalezených	-	-	27
§49 narušení občanského soužití	102	77	114
§50 přešupek proti majetku	168	101	171

Graf č. 5



Tab. č. 26 Přehled přešupků proti vyhláškám města	2003
- pohyb a držení psů	111
- vylepování plakátů	25
- mytí auta	8
- zábor veřejného prostranství (stánky)	18
- zjištěno vraků	88
- pálení trávy a jiných odpadů	21

Tab. č. 27 Ostatní přešupky	2003
Kontroly mladistvých na hracích automatech	6
Kontroly podávání alkoholu mladistvým	10
Kontroly majitelů psů	186
Odchyceno zvířat	250
Zjištěno vraků+auta nezpůsobilá provozu	88
Spolupráce s jednotlivými odbory města	254
Předáno ke správnímu řízení	280
Doručeno doporučených dopisů	252
Oznámení občanů	2 401
Žádost občanů o pomoc (havárie vody v bytech, přivolání RZS, zpřístupnění bytu atd.)	540

Ročenka města Kopřivnice 2003

Zjištěné události pomocí MKDS	118
Spolupráce s RZS	38
Spolupráce s HZS	51
Výjezd na PCO	324
Otevření bytů	41
Nahlášena ztráta věci	68
Nález věci	33
Předání věci majiteli	26
Poskytnutí první pomoci	17

Tab. č. 28 Přehled nedostatků zjištěných během pochůzkové činnosti		2003
Z toho např.	- dopravní značení	76
	- veřejné osvětlení	64
	- poškozené koše, kontejnery	87
	- ostatní(lavičky,zeleň,komunikace,chodníky)	79
Celkem		308

3. 2. OBVODNÍ ODDĚLENÍ POLICIE ČESKÉ REPUBLIKY

Sídlo: Štefánikova 370, Kopřivnice
Vedoucí oddělení: mjr. Ing. Josef Jeřábek

Tab. č. 29 Trestné činy a přestupky (2000 – 2003)				
BEZPEČNOSTNÍ RIZIKA	2000	2001	2002	2003
Celkový nápad trestných činů (TČ)	708	616	482	580
Majetkové TČ	484	400	303	355
Trestné činy nejvíce zatěžující město				
1. krádeže věcí z aut	71	65	54	61
2. krádeže vloupáním do sklepů	42	44	12	40
3. krádeže motorových vozidel	31	29	25	24
4. krádež vloupáním do bytů	13	12	14	16
5. krádeže jízdních kol	41	19	8	11
Celkový nápad přestupků (PČR+MP)	4011	4281	4104	5959
Přestupky nejvíce zatěžující město				
1. Dopravní	2776	2902	2732	4036
2. §§ 47-50	886	1188	1231	1554
3. Dle obecní vyhlášky	81	111	66	269
4. § 30	40	70	68	59

Vysvětlivky:

§§ 47, 48 přestupky proti veřejnému pořádku

§ 49 přestupky proti občanskému soužití

§ 50 přestupky proti majetku

§ 30 přestupky na úseku ochrany před alkoholem a jinými toxikomaniiemi

Tab. č. 30 Spolupráce s PČR	2003
- předáno záležitostí PČR	182
- zjištěno podezření ze spáchání TČ	54
- zadrženo pachatelů TČ	38
- zadrženo hledaných osob	4
- zajištění místa TČ	12
- předvedeno osob dle § 13 odst.1) a 2) zák. o obecní policii	221
- předvedeno osob dle § 13 odst. 3)	27
- žádost PČR o pomoc MP	85
- žádost MP o pomoc PČR	48

Tab. č. 31 Udělení přestupků	2003
- počet přestupků celkem	1058
- z toho řešeno blokově	558
- z toho předáno správnímu orgánu	152
- z toho řešeno domluvou	348
- uloženo blokových pokut + BPNN (v Kč)	62 180

Celkem řešeno dopravních a ostatních přestupků

3 832

Celkem uloženo blokových pokut + BPNN

244 550 Kč

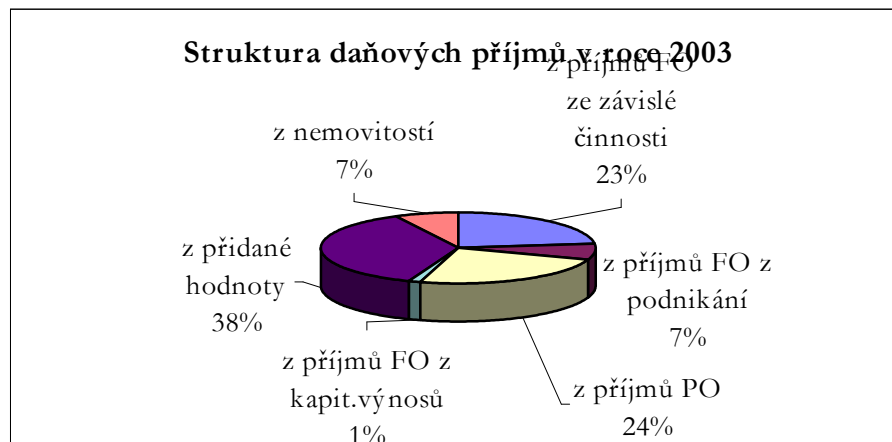
4. ROZPOČET MĚSTA

Souhrnný komentář k hospodaření města Kopřivnice za rok 2003 - oblast plnění příjmů(zdrojů) a výdajů(plateb,rezerv) rozpočtu

A) Příjmová stránka rozpočtu (zdroje vč. zdrojů z minulého období)

■ významný podíl na zdrojích rozpočtu představují **daňové příjmy** (dle zákona o rozpočtovém určení daní - viz tabulka č. 32), jejichž inkasovaný objem se ve srovnání s r. 2002 meziročně zvýšil o cca 7 % (o 10.065,9 tis. Kč.) z 142.641,7 tis. Kč **na 152707,6 tis. Kč.** Rozpočet města ve vztahu k uvedeným daňovým příjmům byl schválen ve výši 144.800 tis. Kč. a byl tak překročen o 7 907,6 tis. Kč. tj. o cca 5,5 %. Daňové příjmy byly příznivě ovlivněny v závěru roku 2003 lepším inkasem daní sdílených se státním rozpočtem (zejména daně z přidané hodnoty – podobný vývoj ve smyslu překročení rozpočtu DPH zaznamenal i státní rozpočet). Tato skutečnost příznivě ovlivnila celkový výsledek hospodaření města a zůstatek finančních prostředků k 31.12.2003, který byl využit při přípravě rozpočtu na rok 2004. Pro informaci lze uvést, že se podílíme (v přepočtu podle počtu obyvatel a koeficientu velikostní kategorie obce) na celostátním výnosu daně z příjmů fyzických osob ze závislé činnosti, ze samostatné výdělečné činnosti, daně příjmů FO vybírané srážkou dle zvláštní sazby, daně z příjmů právnických osob, daně z přidané hodnoty (sdílené daně). Výlučnými daňovými příjmy města zůstává 30% daně z příjmů fyzických osob ze samostatné výdělečné činnosti podle trvalého bydliště podnikatele a 100% výnosu daně z nemovitostí.

■ Graf č. 6



Na uvedeném celkovém inkasu daňových příjmů se nejvíce podílela daň z přidané hodnoty ve výši 55 945,5 tis. Kč., daň z příjmů právnických osob ve výši 36 978,3 tis. Kč. a daň fyzických osob ze závislé činnosti ve výši 35 153,3 tis. Kč. (viz tabulka č. 32).

Z výše uvedeného současně plyne přímá závislost inkasa daňových příjmů města na vývoji daňových příjmů státního rozpočtu.

Tab. č. 32 Analýza daňových výnosů v roce 2003 (v tis. Kč)

Měsíc	Daň						Celkem
	z příjmů fyz. osob ze závislé činnosti	z příjmu fyz. osob z podnikání	z příjmů právnických osob	z příjmů fyzických osob z kapitálových výnosů	z přidané hodnoty	z nemovitosti	
Leden	3 643,4	849,1	2 309,0	198,6	1 862,3	33,9	8 896,3
Únor	1 967,5	103,5	372,9	323,3	6 252,2	2,5	9 021,9
Březen	1 574,5	338,1	457,5	110,5	1 786,8	45,4	4 312,8
Duben	3 490,6	1 689,9	7 030,1	163,7	7 792,4	20,1	20 186,8
Květen	2 541,0	95,2	155,3	123,0	4 995,2	3,9	7 913,6
Červen	762,2	753,1	384,8	119,0	100,4	3 502,6	5 622,1
Červenec	5 831,2	3 365,0	14 673,0	266,2	8 851,8	2 409,4	35 396,6
Srpen	705,7	594,1	0,0	127,5	1 657,1	68,2	3 152,6
Září	5 039,7	1 774,5	5 163,7	212,7	5 041,5	173,5	17 405,6
Říjen	2 855,8	258,0	1 080,8	153,9	5 696,1	2 384,4	12 429,0
Listopad	1 046,7	96,3	924,1	102,7	5 828,3	150,3	8 148,4
Prosinec	5 695,0	1 162,1	4 427,1	242,2	6 081,4	2 614,1	20 221,9
Celkem	35 153,3	11 078,9	36 978,3	2 143,3	55 945,5	11 408,3	152 707,6

■ **dotace** (ze státního rozpočtu, rozpočtu kraje a Národního fondu – Phare) se na zdrojích rozpočtu podílejí **ve výši cca 254 653,7 tis. Kč**. V porovnání s rokem 2002, kdy byly inkasovány **ve výši 132 423,2 tis. Kč**. – došlo k jejich nárůstu o cca 92,3 %. Tato skutečnost je zejména ovlivněna:

- reformou veřejné správy k 1.1.2003 a zařazením města mezi obce s rozšířenou působností (na úseku sociálních dávek vyplácíme dávky, které do 31.12.2002 byly vypláceny OkÚ Nový Jičín – došlo tak k navýšení státní dotace na sociální dávky z 41 358 tis. Kč. v roce 2002 na 57 189 tis. Kč. v roce 2003 tj. **zvýšení o cca 15 831 tis. Kč.**)
 - jako obec s rozšířenou působností jsme příjemci příspěvku na výkon státní správy v působnosti obcí s rozšířenou působností, který jsme poprvé inkasovali v roce 2003 **ve výši 19 038 tis. Kč.**
 - roce 2003 jsme inkasovali investiční dotaci z rozpočtu Ministerstva pro místní rozvoj a fondu Phare v úhrnné **výši 66 856,1 tis. Kč.**
 - v roce 2003 došlo ke zvýšení dotace na přímé náklady na vzdělávání – oblast školství (zejména mzdové prostředky a pojistné) z částky 59 613,8 tis. Kč; v roce 2002 na 87.327,3 tis. Kč; v roce 2003 **tj. cca o 27 713,5 tis. Kč. (46 %)**
- Přehled dotací viz tabulka č. 33**

Tab. č 33 Poskytnuté dotace městu Kopřivnice v roce 2003

(vč. převodu z vlastních fondů hospodářské činnosti a po konsolidaci v tis.Kč)

položka dle RS	název dotačního titulu	výše dotace	účel	čerpáno k 31.12.2003
4112	dotace SR-sociál.dávky	57 189,0	sociální dávky vyplácené odborem SVaZ	56 230,9
4112	globální dotace - souhrnný finanční vztah ke státnímu rozpočtu	10 044,0	zahrnuje dotaci na státní správu ve výši 6 128 tis.Kč, dotaci na školství ve výši 3 321 tis.Kč, dotaci na ÚSP 595 tis.Kč	9 997,1
4112	příspěvek na výkon státní správy v obcích s rozšířenou působností	19 038,0	na úhradu zvýšených nákladů spojených s výkonem st. správy v obcích s rozš. působností	19 038,0
4122	dotace KÚ ve vztahu k zabezpečení jednotek SDH	17,8	odborná příprava jednotek SDH + věcné vybavení (SDH - sbor dobrovolných hasičů)	17,8
4211	dotace SR - tělocvična ZŠ sv.Zdislavy	2 000,0	realizace tělocvičny (herny) v ZŠ sv.Zdislavy	2 000,0
4122	Dotace SR - provoz školství	87 327,3	určena na přímé náklady na vzdělávání (mzdy, učební pomůcky apod.)	87 289,6
4111	Dotace SR - prevence kriminality	56,0	dotace na realizace projektů v rámci prevence kriminality	56,0
4216	Dotace SR - vizuální radarový systém	200,0	dotace na zakoupení vizuálního radarového systému v rámci projektu prevence kriminality	200,0
4116	Dotace Úřadu práce (SR)	79,5	Aktivní politika zaměstnanosti - převedeno na Středisko sociálních služeb p.o.	79,5
4122	Dotace KÚ ve vztahu k měst. informačnímu centru	89,0	pro potřeby a rozvoj informačního centra a ke zvyšování úrovně informačních služeb	89,0
4122	Dotace kraje - "Běh Emila Zátopka"	50,0	na výdaje v souvislosti s realizací projektu " Běh Emila Zátopka "	50,0
4218	Dotace MMR a fondu Phare na výstavbu haly Phare	66 856,1	výstavba průmyslové haly v rámci podnikatelského parku Kopřivnice	66 856,1
4116	Dotace SR - na hospodaření v lesích	44,4	hospodaření v lesích	44,4
4116	Dotace SR na údržbu luk	93,1	údržba luk - Červený kámen	93,1
4116	dotace SR - lesní porosty a ochrana přírody	484,5	ochrana přírody a lesů, lesní hospodářský plán	484,5
4116	Dotace SR pro KDK p.o. projekt - knihovna 21.století	15,0	projekt Šuplíky 2003 - literární soutěž	15,0
4111	Dotace SR na konání referenda o přistoupení k EU	490,0	na úhradu vybraných nákladů spojených s volbami do parlamentu	199,4

Ročenka města Kopřivnice 2003

4122	Dotace kraje - analýza rizik skládky	155,0	analýza rizik skládky neutralizačních kalů	155,0
4222	Dotace kraje - regenerace sídliště SEVER	407,2	regenerace sídliště SEVER - studie	407,2
4111	Dotace SR na úhradu nákladů spojených s zabezpečením výkonu státní správy	8 805,0	úhrad investičních a neinvestičních nákladů spojených s výkonem státní správy obcí s rozšířenou působností (obce III.stupně)	1 986,1
4111	dotace SR na provoz počítačových sítí	50,0	technické a programové prostředky pro zabezpečený provoz počítačové sítě	50,0
4216	dotace SR - cyklostezky	920,0	dotace SR na realizaci cyklostezek v Kopřivnici a okolí	920,0
4122	Dotace kraje pro ZŠ Lubina projekt "Čtyřlístek"	10,0	preventivní programy	10,0
4122	Dotace kraje pro ZŠ Em.Zátopka projekt "bolest šikanování"	50,0	preventivní programy	50,0
4122	Dotace kraje - Lašská naučná stezka	26,0	údržba Lašské naučné stezky	26,0
4121	platba za žáky od cizích obcí	156,8	platba za žáky z cizích obcí, kteří navštěvují kopřivnické školy	156,8
	C E L K E M-mezisoučet	254 653,7		246 501,5
4131	převod z fondu hospodářské činnosti	20 152,8	převod odpisů z bytového hospodářství	
	CELKEM	274 806,5		

■ **výnos z místních a správních poplatků** se na zdrojích rozpočtu podílí ve výši cca **20133,3 tis. Kč** (v porovnání s rokem 2002, kdy byly inkasovány ve výši 14 860,3 tis. Kč došlo k jejich nárůstu o cca 35,4 %)

■ výnos místního poplatku ze psů ve výši cca **517,9 tis. Kč.** zůstává v úrovni roku 2002

■ pokles lze zaznamenat u výnosu místního poplatku z veřejného prostranství, kde celkový výnos dosáhl výše cca **504,8 tis. Kč.** a dostal se tak přibližně na úroveň roku 1998 (v roce 2002 636 tis. Kč., roce 2001 668 tis. Kč., v roce 2000 872,9 tis. Kč., v roce 1999 732,3 tis. Kč., v roce 1998 480,5 tis. Kč.)

■ výnos **správního poplatku** z výkonu státní správy na úseku **obecního živnostenského úřadu** se ve srovnání s rokem 2002 zvýšil o cca 468,4 tis. Kč. na hodnotu **842 tis. Kč.** (v roce 2002 cca 373,6 tis. Kč., v roce 2001 cca 355 tis. Kč., v roce 2000 cca 424 tis. Kč., v roce 1999 cca 500 tis. Kč., v roce 1998 cca 555 tis. Kč.). Uvedená skutečnost souvisí s výkonem státní správy obce s rozšířenou působností od 1.1.2003

■ významnou položku v rámci poplatků představuje místní a správní poplatek za výherní hrací přístroje v celkové výši cca **4 930,3 tis. Kč.** – zaznamenal zvýšení o 10,5 % ve srovnání s rokem 2002, kdy byl inkasován ve výši 4 459,4 tis. Kč. Výtěžek z provozu výherních hracích přístrojů dosáhl částky **1 819,4 tis. Kč**

- poplatek za komunální odpad byl inkasován ve výši **cca 8 093,6 tis. Kč.** - došlo ke zvýšení o 17,9 % ve srovnání s rokem 2002, kdy byl inkasován ve výši cca 6866,8 tis. Kč
- správní poplatky ve vztahu k životnímu prostředí a poplatky za znečišťování životního prostředí dosáhly výše cca **568,5 tis. Kč.**, poplatky na úseku matriky výše cca **1 007,7 tis. Kč.**, poplatky na úseku stavebního úřadu výše cca **289,1 tis. Kč** a poplatky na úseku dopravy výše cca **1 560 tis. Kč.** Na všech uvedených úsecích byl ve srovnání s rokem 2002 zaznamenán nárůst z důvodů výkonu státní správy obce s rozšířenou působností od 1.1.2003
- **vlastní (nedaňové) příjmy města** ve výši cca **11 582,8 tis. Kč.** jsou tvořeny příjmy města ze „školkovného“, příjmy Městské policie, příjmy z běžné činnosti odborů, příjmy z pronájmu majetku apod., přičemž ve srovnání s rokem 2002 zaznamenaly pokles o cca 5801,5 tis. Kč. (dáno vyloučením příjmu ze stravného v MŠ – stal se příjmem přímo příspěvkové organizace MŠ Kopřivnice p.o., která vznikla k 1.1.2003 a dále změnou způsobu účtování příjmů z odvodu výtěžku z provozování VHP – uvedený příjem se od 1.1.2003 vztahuje k příjmům ze správních a místních poplatků)
- **půjčky a úvěry** nebyly do zdrojů rozpočtu v roce 2003 zapojeny
- **kapitálové příjmy** byly dosaženy ve výši **cca 19 458,7 tis. Kč.** (byly ovlivněny zejména příjmy z prodeje bytů, nebytových prostor, pozemků vč. infrastruktury) a ve srovnání s rokem 2002, kdy bylo dosaženo výše cca 17 736,0 tis. Kč., došlo k mírnému nárůstu o 9,7 %

Současně byl zapojen do rozpočtu města **zůstatek finančních prostředků** z r. 2002 ve výši **cca 50 408,3 tis. Kč.** a prostředky **z odpisů** majetku v bytové oblasti a **z převodu hospodářského výsledku** vedlejší hospodářské činnosti (bytového hospodářství) v celkové výši cca **20 152,8 tis. Kč.** Dále je příjmem rozpočtu obce **daň z příjmů právnických osob za obce** ve výši **2 055,9 tis. Kč.**, která je současně výdajem rozpočtu obce a ostatní daně jinde nezahrnuté ve výši cca 26,8 tis. Kč. Do zdrojů fondu oprav a modernizace bytového fondu (FOMBF) byla převedena částka 13 000 tis. Kč., do sociálního fondu 1 150 tis. Kč., z depozit na účet města 539,7 tis. Kč., na devizový účet 850 tis. Kč. a do fondu rozvoje a rezerv 500 tis. Kč. (převody mezi účty města - nejedná se tak o příjmy od vnějších subjektů).

B) výdajová stránka rozpočtu (výdaje vč. splátek cizích zdrojů)

- **běžné výdaje rozpočtu** - pravidelně se opakující výdaje v oblastech zajišťovaných městem (např. školství, kultura, sport, životní prostředí, správa majetku města atd.) charakteru oprav, udržování, služeb, nákupu materiálu, platů, příspěvků příspěvkovým organizacím, sociálních dávek apod. - jsou **ve výši cca 330 146,3 tis. Kč.** a ve srovnání s rokem 2002 vzrostly o cca 73 361,8 tis. Kč. Nárůst je zejména ovlivněn zvýšením běžných výdajů odborů a zařízení města (oblast údržby a oprav majetku, finanční vztahy k organizacím zřízeným - založeným městem a dalším subjektům žádajícím o dotace apod.) a dále zvýšením výdajů v souvislosti s výkonem státní správy z úrovně obce s rozšířenou působností od 1.1.2003 (vyšší výdaje na sociální dávky, na dotace příspěvkovým organizacím apod.)
- **investiční (kapitálové) výdaje** ve výši **107 555,2 tis. Kč.** (v roce 2002 ve výši **49 612,1 tis. Kč.**) jsou reprezentovány zejména výdaji na výstavbu haly Phare v rámci

průmyslového parku a dalšími výdaji, které jsou soustředěny v rozpočtu odboru správy majetku a investic a rozpočtu odboru bytového hospodářství.

- **dluhová služba** dosáhla výše **20 870,4 tis. Kč. (tj. náklady na splátky úvěru a půjček vč. úroků)** a ve srovnání s rokem 2002 se snížila o cca 9 799,7 tis. Kč. z částky 30 670,1 tis. Kč
- současně byl z rozpočtu města proveden převod do FOMBF ve výši 13 000 tis. Kč., do sociálního fondu 1 150 tis. Kč., do fondu rozvoje a rezerv 500 tis. Kč., a na devizový účet ve výši 850 tis. Kč. (konsolidovaný převod mezi účty města)

Celková zadluženost města (nesplacený zůstatek investičního úvěr) byla **k 31.12.2003 ve výši 35 876,2 tis. Kč.** a ve srovnání s rokem 2002 se snížila o 19 538,5 tis. Kč.

Tab. č. 34 Zadluženost města v letech 1999 – 2003					
k 31.12. roku	1999	2000	2001	2002	2003
dluh (v tis. Kč)	107 155,0	90 152,4	83 194,0	55 414,7	35 876,2

Průměrná zadluženost na 1 obyvatele města tak činí cca 1,5 tis. Kč.

C) Závěr

Ve smyslu rozpočtové skladby a Výkazu o plnění rozpočtů obcí k 31.12.2003 skončilo hospodaření v běžném roce 2003 **přebytkem ve výši 42 277,8 tis. Kč.** Tento výsledek hospodaření odpovídá aplikaci rozpočtové skladby na hospodaření obce a **je rozdílem** mezi příjmy a výdaji v běžném roce po vyloučení převodů mezi účty města, čerpání a splácení cizích zdrojů (úvěry, půjčky) a zapojení zdrojů peněžních prostředků z minulých období (zapojení zůstatku k 31.12.2002).

Výše přebytku je ovlivněna :

a) na straně příjmů rozpočtu (viz souhrnná tabulka k plnění příjmů rozpočtu)

- byly překročeny rozpočtované daňové příjmy (dle zákona o rozpočtovém určení daní) v úhrnu cca o **7 907 tis. Kč.** (viz výše uvedená analýza daňových příjmů v rámci rozpočtu finančního odboru)
- byly překročeny příjmy z správních a místních poplatků o cca **3260 tis. Kč.** (v rámci rozpočtu odborů vykonávající činnost na úseku státní správy)
- byly mírně překročeny kapitálové příjmy z prodeje majetku o cca **2 057 tis. Kč.** (zejména v rámci rozpočtu odboru bytového hospodářství a částečně odboru správy majetku a investic)
- byl překročen příjem z odvodu z odpisů z majetku využívaného ve vedlejší hospodářské činnosti (REKAZ) v rámci rozpočtu odboru bytového hospodářství o cca **6 738 tis. Kč.**

b) na straně výdajů rozpočtu (viz souhrnná tabulka k čerpání výdajů)

- - nebyla čerpána rezerva vytvořena v souvislosti se zabezpečením výkonu státní správy na úrovni obce s rozšířenou působností, u které se původně předpokládalo, že bude čerpána během roku 2003 (v souvislosti s řešením umístění úředníků) ve výši **12 445 tis. Kč.**
- nebyly čerpány rozpočtované prostředky na jmenovité akce v rámci FOMBF ve výši **5 125 tis. Kč.** (v rámci rozpočtu odboru bytového hospodářství)
- nebylo realizováno rozpočtované odkoupení pohledávky České konsolidační agentury původně ve výši **4 360 tis. Kč.** (přechází do roku 2004)

- náklady na dopravní obslužnost byly o cca **1 282 tis. Kč.** nižší než se původně předpokládalo
- ve srovnání s rozpočtem došlo k úspoře provozních výdajů kanceláře tajemníka ve výši cca **1 926 tis. Kč.** (zejména mzdové výdaje a související pojištění)
- nebyly plně vyčerpány prostředky odboru sociálních věcí a zdravotnictví ve výši cca **1 419 tis. Kč.** (z toho cca 958 tis.Kč. na sociální dávky, které jsou vráceny do státního rozpočtu v rámci finančního vypořádání)
- nebyly vyčerpány prostředky odboru školství, kultury a sportu ve výši cca **3 471 tis. Kč.** (v tom cca 3 400 tis. Kč. na projektovou dokumentaci pro stavební úpravy - školní jídelny, které byly zařazeny do rozpočtu roku 2004)
- odbor informatiky zaznamenal úsporu ve výši cca **945 tis. Kč.**
- odbor životního prostředí nevyčerpal finanční prostředky ve výši cca **1 126 tis. Kč** (v tom částečně i prostředky na akci regenerace sídliště SEVER, které tak přecházejí do roku 2004 v rámci schváleného rozpočtu)
- nebyly plně vyčerpány rozpočtované prostředky v rámci rozpočtu odboru správy majetku a investic cca ve výši **6 337 tis. Kč.** (zejména v souvislosti s akcemi, jejichž realizace příp. zaplacení nebylo provedeno do konce roku 2003 a byly tak zařazeny do rozpočtu roku 2004)

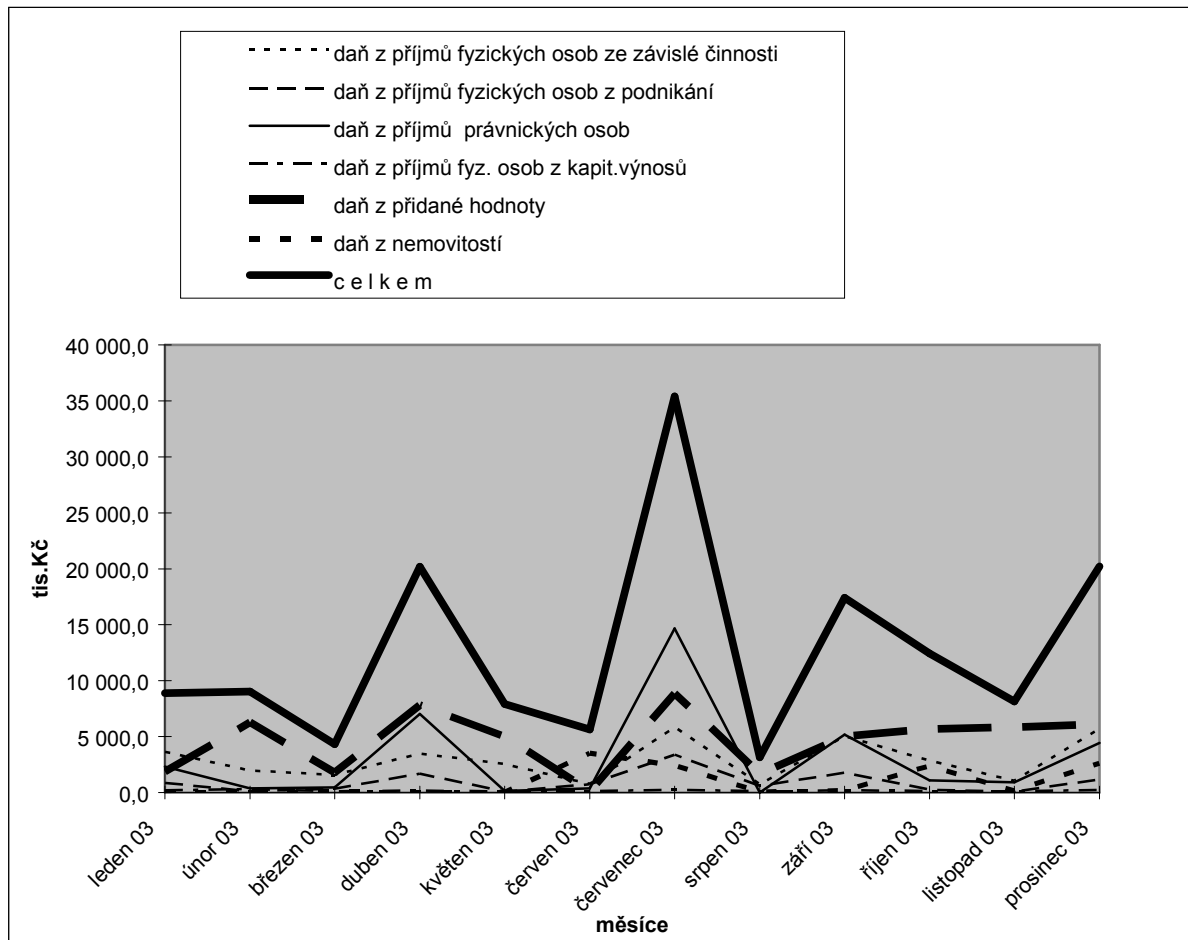
Příjmy dle rozpočtové skladby po konsolidaci (tj. vyloučení vnitřních převodů mezi účty města a čerpání úvěru) byly v úrovni **481 311,3 tis.Kč tj. cca 104 % rozpočtu.**

Výdaje dle rozpočtové skladby po konsolidaci (tj. bez splácení cizích zdrojů – úvěrů) byly uskutečněny ve výši **439 033,4 tis. Kč tj. cca 91,7 % rozpočtu.**

Konečný zůstatek na běžném účtu a účtech účelových fondů k **31.12.2003** byl ve výši **73 246,4 tis. Kč.**

*V tabulce č. 36 je provedena **analýza peněžního toku** města v roce 2003.*

Graf. č. 7 Přehled měsíčních daňových výnosů



Tab. č. 35 Meziroční srovnání daňových výnosů (v tis. Kč) - kumulovaně

Daně	z příjmů fyzických osob ze závislé činnosti			z příjmů fyzických osob ze SVČ			z příjmů fyzických osob z kapitál. výnosů		
	2002	2003	%*)	2002	2003	% *)	2002	2003	% *)
Leden	606,9	3 643,4	28,6	580,7	849,1	-3,0	137,9	198,6	19,2
Únor	3 752,5	5 610,9	-1,0	751,4	952,6	-45,6	695,5	521,9	56,6
Březen	5 682,4	7 185,4	-15,5	898,8	1 290,7	-50,8	813,0	632,4	26,5
Duben	7 470,9	10 676,0	-5,8	2 671,2	2 980,6	-14,8	939,4	796,1	19,4
Květen	11 827,4	13 217,0	-6,7	3 413,3	3 075,8	-29,7	1 140,0	919,1	10,3
Červen	12 679,7	13 979,2	-17,8	4 887,0	3 828,9	-27,1	1 245,4	1 038,1	3,8
Červenec	16 072,8	19 810,4	-0,1	7 646,8	7 193,9	17,5	1 420,0	1 304,3	11,8
Srpen	20 534,3	20 516,1	-9,5	8 148,2	7 788,0	11,3	1 644,4	1 431,8	7,4
Září	22 916,2	25 555,8	0,2	8 684,4	9 562,5	21,4	1 802,6	1 644,5	9,6
Říjen	25 194,9	28 411,6	0,3	9 288,6	9 820,5	12,2	1 965,6	1 798,4	7,9
Listopad	28 881,3	29 458,3	-5,5	9 412,1	9 916,8	3,0	2 149,8	1 901,1	3,7
Prosinec	32 361,0	35 153,3	3,4	10 585,5	11 078,9	5,5	2 296,2	2 143,3	7,2
Rozpočet	30 400,0	34 000,0		9 200,0	10.500,0		2 200,0	2 000,0	

Daně	Z příjmu právnických osob			Z přidané hodnoty			Z nemovitostí			Celkem		
	2002	2003	%*)	2002	2003	% *)	2002	2003	% *)	2002	2003	% *)
Leden	1 563,3	2 309,0	-23,0	1 198,8	1 862,3	-56,2	51,8	33,9	-96,4	4 139,4	8 896,3	-26,3
Únor	2 182,7	2 681,9	-55,3	7 542,6	8 114,5	-4,5	55,3	36,4	-98,1	14 980,0	17 918,2	-25,8
Březen	2 591,4	3 139,4	-65,1	8 947,1	9 901,3	-22,3	55,3	81,8	-97,1	18 988,0	22 231,0	-38,6
Duben	7 876,7	10 169,5	-15,3	12 402,8	17 693,7	4,1	59,2	101,9	-97,3	31 420,2	42 417,8	-12,1
Květen	8 194,5	10 324,8	-31,2	21 360,8	22 688,9	6,8	752,6	105,8	-97,8	46 688,6	50 331,4	-16,6
Červen	8 608,1	10 709,6	-40,5	22 661,5	22 789,3	-10,6	2 920,4	3 608,4	-36,1	53 002,1	55 953,5	-22,7
Červenec	22 236,2	25 382,6	20,9	26 582,8	31 641,1	6,4	5 625,0	6 017,8	-8,7	79 583,6	91 350,1	8,1
Srpen	22 236,2	25 382,6	5,8	34 103,4	33 298,2	-2,1	5 703,5	6 086,0	-19,2	92 370,0	94 502,7	-2,1
Září	24 516,2	30 546,3	13,1	36 219,7	38 339,7	0,2	5 920,1	6 259,5	-26,1	100 059,2	111 908,3	3,0
Říjen	29 043,2	31 627,1	5,4	40 842,3	44 035,8	3,6	8 320,6	8 643,9	-8,2	114 655,2	124 337,3	3,0
Listopad	29 599,7	32 551,2	-1,4	48 548,7	49 864,1	6,7	8 344,7	8 794,2	-15,1	126 936,3	132 485,7	-0,2
Prosinec	33 884,3	36 978,3	2,7	52 670,4	55 945,5	9,7	10 844,3	11 408,3	1,0	142 641,7	152 707,6	5,5
Rozpočet	29 600,0	36 000,0		51 000,0	51 000,0		11 500,0	11 300,0		133 900,0	144 800,0	

*) průběžná odchylka skutečnosti od rozpočtu (přepočteno po měsících)

% udává o kolik je výnos v daném období nižší (vyšší) ve srovnání s částkou, která by na období připadala dle rozpočtu

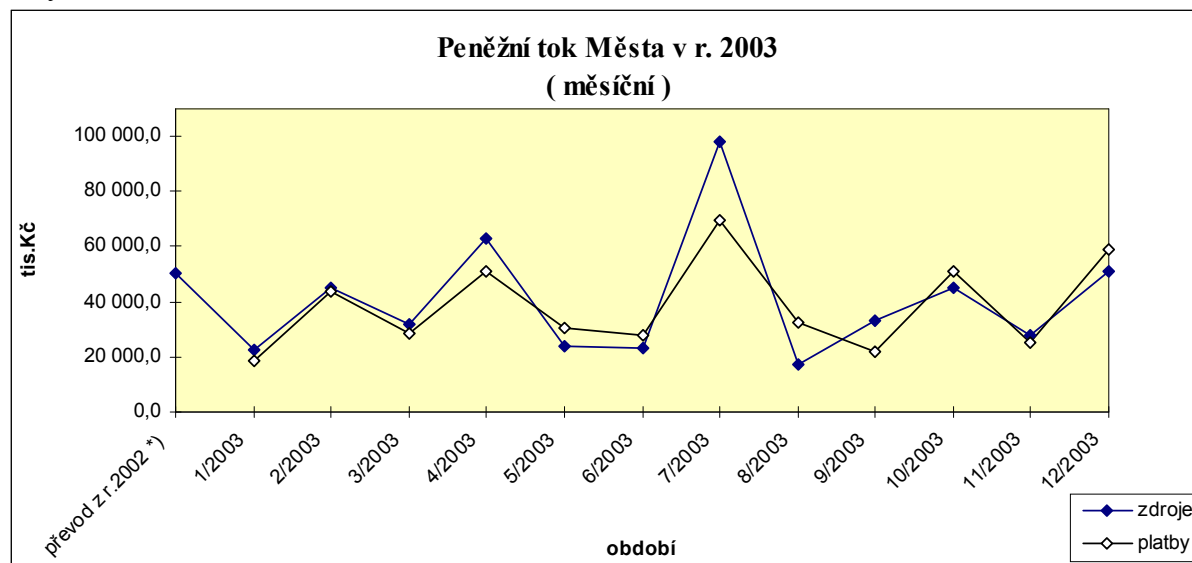
Tab. č. 36 Peněžní tok města Kopřivnice v roce 2003 (včetně účelových fondů)

2003	m ě s í ě n í			2003	k u m u l o v a n ě		
m ě s í c	zdroje	platby	saldo	m ě s í c	zdroje	platby	saldo
převod z r.2002 *)	50 408,3						
leden	22 575,0	18 471,8	4 103,2	leden	72 983,3	18 471,8	54 511,5
únor	45 350,6	43 453,3	1 897,3	únor	118 333,9	61 925,1	56 408,8
březen	32 074,7	28 232,9	3 841,8	březen	150 408,6	90 158,0	60 250,6
duben	62 670,1	51 328,2	11 341,9	duben	213 078,7	141 486,2	71 592,5
květen	23 694,1	30 483,2	-6 789,1	květen	236 772,8	171 969,4	64 803,4
červen	23 398,1	28 077,3	-4 679,2	červen	260 170,9	200 046,7	60 124,2
červenec	97 901,4	69 297,1	28 604,3	červenec	358 072,3	269 343,8	88 728,5
srpen	17 148,1	32 690,4	-15 542,3	srpen	375 220,4	302 034,3	73 186,1
září	33 069,5	21 577,4	11 492,1	září	408 289,9	323 611,7	84 678,2
říjen	44 782,9	51 215,0	-6 432,1	říjen	453 072,8	374 826,7	78 246,1
listopad	27 872,3	25 024,5	2 847,8	listopad	480 945,1	399 851,2	81 093,9
prosinec	50 873,2	58 720,8	-7 847,6	prosinec	531 818,3	458 571,9	73 246,4

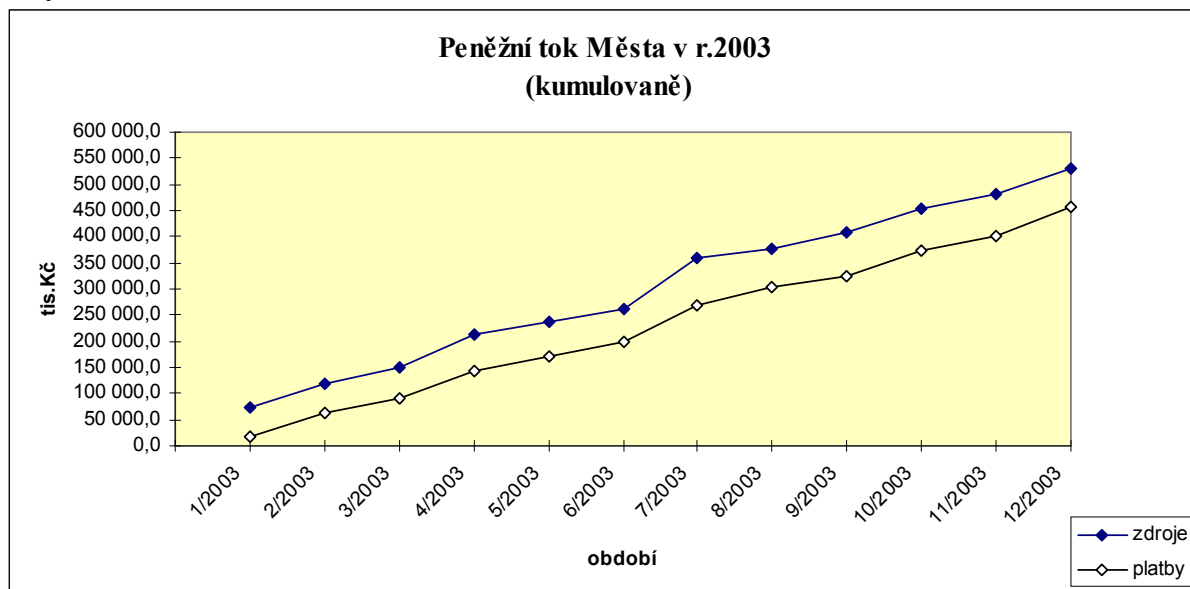
Komentář :

- rekapitulace zůstatku k 1.1.2003	44082,6	(základní běžný účet)
	6202,3	(fond oprav a modernizace bytového fondu)
	77,8	(sociální fond)
	45,6	(fond rozvoje a rezerv)
- rekapitulace zůstatku k 30.6.2003	57657,3	(základní běžný účet)
	2167,3	(fond oprav a modernizace bytového fondu)
	165	(sociální fond)
	134,8	(fond rozvoje a rezerv)
- rekapitulace zůstatku k 31.12.2003	67805,8	(základní běžný účet)
	5119,5	(fond oprav a modernizace bytového fondu)
	116,1	(sociální fond)
	205,1	(fond rozvoje a rezerv)

Graf č. 8



Graf č. 9



5. TRH PRÁCE, PODNIKOVÁ SFÉRA

5. 1. VÝVOJ NEZAMĚSTNANOSTI V KOPŘIVNICI V ROCE 2003

Sídlo: Kopřivnice, Záhumenní 562

Vedoucí: Mgr. Zdeněk Petr

Ukazatele	Evidovaných uchazečů	z toho žen	míra nezaměstnanosti
Období	Počet	%	%
12/02	1 746	51,15	12,20
1/03	1 850	50,70	12,93
2/03	1 979	48,96	13,52
3/03	1 993	48,62	13,61
4/03	2 057	48,95	14,05
5/03	1 987	49,57	13,57
6/03	1 999	50,18	13,65
7/03	2 166	50,78	14,79
8/03	2 168	51,48	14,81
9/03	2 173	51,45	14,84
10/03	2 101	51,26	14,35
11/03	2 057	51,39	14,05
12/03	2 084	51,16	14,23

Strukturální údaje (k 31. 12. 2003)

	do 19	20 – 24	25 – 29	30 – 34	35 – 39	40 – 44	45 – 49	50 – 54	55 – 59	60+
uchazeči	140	295	246	216	212	202	262	300	197	14
procenta	6,72	14,16	11,8	10,36	10,17	9,69	12,57	14,4	9,45	0,67

Zdroj: ÚP Kopřivnice

vzdělání	bez vzdělání	základní	vyučení	střední	vysokoškolské
uchazeči	3	516	1 030	475	60
procenta	0,1	16,87	33,67	15,53	1,96

Zdroj: ÚP Kopřivnice

Kritérium	Počet uchazečů
absolventi a mladiství	222
osoby se ZPS* a ČID**	333

* změněná pracovní schopnost

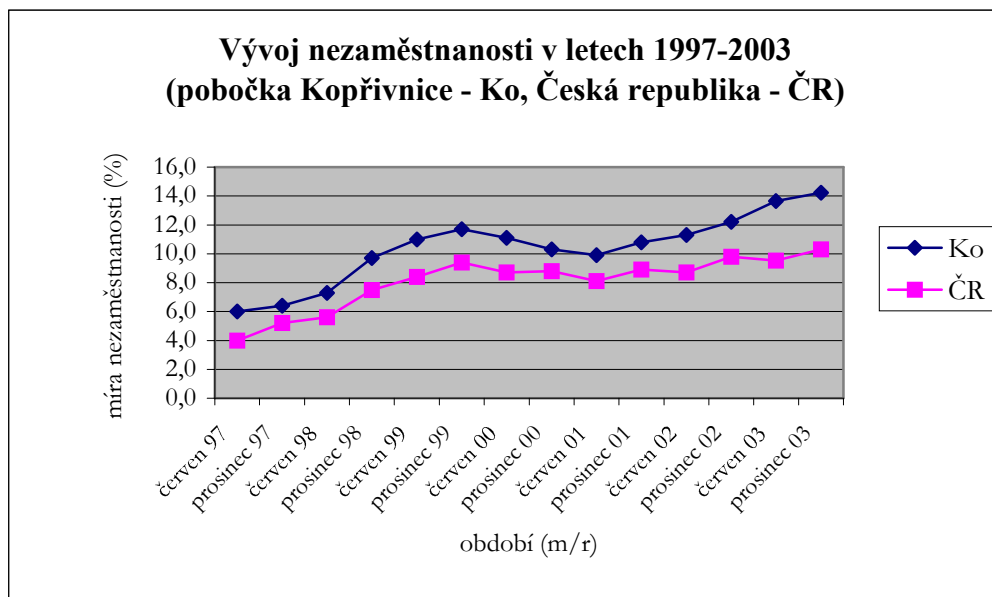
** částečný invalidní důchodce

Zdroj: ÚP Kopřivnice

Tab. č. 41 Vývoj nezaměstnanosti evidovaný pobočkou ÚP Kopřivnice

Měsíc	Počet uchazečů celkem
březen	1993
červen	1999
září	2173
prosinec	2084

Graf č. 10



Tab. č. 42 Nejčtenější profese uchazečů - ÚP Kopřivnice

Profese	Celkem	
	2002	2003
Nástrojař, zámečnick, soustružník	112	224 (76 zámečnicků)
Prodavač/ka	127	168
Kuchař/ka	74	103
Číšník, servírka	42	69
Zedník	62	58
Krejčí, švadlena, šička	*	30
Tesař, truhlář	25	27
Elektromechanik	20	27
Mechanik, opravář motorových vozidel	28	24

* v roce 2002 údaj neuveden

5. 2. PODNIKÁNÍ

Tab. č. 43 Počty podnikatelů celkem			
	tuzemské	zahraniční	celkem
Fyzické osoby	5 609	49	5 658
Právnícké osoby	443	2	445
Celkem	6 052	51	6 103

Tab. č. 44 Počty živnostenských oprávnění podle druhu živnosti					
	koncesované	vázané	řemeslné	volné	celkem
Fyzické osoby	249	605	1 700	6 187	8 741
Právnícké osoby	65	117	277	1 284	1 743
Celkem	314	722	1 977	7 471	10 484

Tab. č. 45 Živnostenská oprávnění vydaná za rok 2003			
	ohlašovací	koncesované	celkem
Fyzické osoby	495	17	512
z toho - tuzemské	481	17	498
- zahraniční	14	0	14
Právnícké osoby	144	6	150
z toho - tuzemské	144	6	150
- zahraniční	0	0	0
Celkem	639	23	662

Tab. č. 46 Zrušená živnostenská oprávnění za rok 2003			
	zrušeno na žádost podnikatele	zrušeno z podnětu ŽÚ	Celkem
Fyzické osoby	109	15	124
Právnícké osoby	10	9	19
Celkem	119	24	143

Tab. č. 47 Přerušení provozování živností v roce 2003			
	tuzemské	zahraniční	celkem
Fyzické osoby	736	1	737
Právnícké osoby	54	0	54
Celkem	790	1	791

Ročenka města Kopřivnice 2003

Tab. č. 48 Změny v průkazu živnostenského oprávnění za rok 2003			
	tuzemské	zahraniční	celkem
Fyzické osoby	325	62	387
Právnícké osoby	213	0	213
Celkem	538	62	600

Tab. č. 49 Kontrolní činnost v roce 2003					
	počet kontrol	počet protokolů	následné protokoly	počet blok. pokut	blok. pokuty v
Fyzické osoby	209	272	63	28	16 600
Právnícké osoby	51	72	21	21	19 000
Celkem	260	344	84	49	35 600

Tab. č. 50 Pokuty uložené ve správním řízení v roce 2003						
	pokuty za neoprávněné podnikání		pokuty za porušení zák. č. 455/91 Sb.		celkem	
	počet	v Kč	počet	v Kč	počet	v Kč
Fyzické osoby	2	13 000	2	2 500	4	15 500
Právnícké osoby	1	80 000	0	0	1	80 000
Celkem	3	93 000	2	2 500	5	95 500

Tab. č. 51 Poplatky a pokuty celkem za rok 2003 v Kč	
Pokuty ve správním řízení	95 500
Blokové pokuty	35 600
Správní poplatky	842 700
Celkem	973 800

5. 3. PŘÍSPĚVKOVÉ ORGANIZACE, ORGANIZAČNÍ SLOŽKY V ROCE 2003

Tab. č. 52 Příspěvkové organizace zřízené městem Kopřivnice		Příspěvek na provoz (tis. Kč)
název, sídlo	ředitel/ telefon, e-mail	
Správa sportovišť Kopřivnice, p. o. Masarykovo nám. 540	Ing. Milan Gilar 556 802 011 spsk@telecom.cz	4 786,8
Kulturní dům Kopřivnice, p. o. Obránců míru 368	Mgr. Vladan Jílek 556 871 384 kdk@kdk.cz	4 090,0
Středisko sociálních služeb města Kopřivnice, p. o. , Česká 320	Mgr. Jaromír Navrátil 556 802 305 sssmk@koprivnice.org	5 626,5
ZŠ dr. Milady Horákové Obránců míru 369	Mgr. Lumír Pospěch 556 802 292 pospech@zsmilhor.edunet.cz	3 793,0
ZŠ Emila Zátopka Pionýrská 791	Mgr. Jan Mužík 556 812 166	3 288,0
ZŠ - náměstí Husova 340	556 813 177 zs_namesti@eridan.cz	2 357,7
ZŠ Alšova Alšova 1123	Mgr. Milan Bureš 556 810 172 reditel@zsals.edunet.cz	2 877,1
ZŠ 17. listopadu 17. listopadu 1225	Mgr. Jiří Stoško 556 821 307 stosko@zskop17.edunet.cz	2 336,0
MŠ Kopřivnice	Zdeňka Křišková 556 813 305, 737 230 780 ms-kratka@koprivnice.org	5 817,2
ZŠ Mniší	Mgr. Ivana Volná 556 812 013 zsmnisi@quick.cz	299,3
ZŠ Lubina	Mgr. Ivana Davidová 556 813 490 zslubina@centrum.cz	350,2

Tab. č. 53 Příspěvkové organizace zřízené Moravskoslezským krajem		
Zvláštní škola Štramberská 189	Mgr. Aleš Čabla	556 813 175 zvs-koprivnice@applet.cz
Speciální MŠ pro děti s vadami řeči Sokolovská 406	Mgr. Lenka Kahánková	556 812 523 skolka.sokolovska@wordonline.cz

Ročenka města Kopřivnice 2003

Dětské centrum Bedřicha Smetany 1122	Mgr. Dagmar Jančálková	556 810 242 detske-centrum@iol.cz
Příspěvková organizace zřízená Biskupstvím ostravsko – opavským		
ZŠ Sv. Zdislavy Štefánikova 117	Ing. Pavel Janek	556 821 457 zdislava@applet.cz

5. 4. FIRMY S MAJETKOVOU ÚČASTÍ MĚSTA KOPŘIVNICE

Tab. č. 54 Firmy s majetkovou účastí města		
název, sídlo, telefon,	jednatel /ředitel/	hlavní činnost
Slumeko, s. r. o. Štefánikova 58, 556 802 101 www.slumeko.cz	Karel Březina	Údržba a opravy komunikací, veřejného osvětlení, správa a údržba, správa hřbitova
Kabelová televize Kopřivnice, s. r. o. Obránců míru 988, 556 879 491 www.ktk.cz	Ing. Jan Bittner	Provoz kabelové sítě, vlastní televizní vysílání, provoz rozhledny Bílá hora
Centrum podnikání a rozvoje s. r. o. Štefánikova 244, 556 493 691 www.nettle-cz/cpr/	Ing. Jan Koliba	Poskytování odborných konzultací pronájem nebytových prostor, organizování školicích akcí
Regionální muzeum, o. p. s. Záhumenní 369, 556 871 237 www.tatramuseum.cz	Bc. Lenka Hodslavská	Zajišťování provozu muzeí - bližší informace str. 61

6. BYTOVÝ FOND

K 31. 12. 2003 bylo ve vlastnictví města 2 302 bytových jednotek.

Tab. č. 55 Činnost odboru bytového hospodářství			
		2002	2003
		počet	
přidělené byty celkem		67	69
přidělené byty dle pravidel (seznam)		32	32
byty přidělené MR (výjimky)		35	21
byty přidělené za převzetí dluhu		0	9
uvolněné byty dohodou a exekuce		19	23
výměny bytů		30	27
smlouvy na dobu neurčitou		105	60
smlouvy na dobu určitou		373	425
zaplacené kauce			
	počet	105	101
	výše (Kč)	562 000	635 000
vrácené kauce			
	počet	93	77
	výše (Kč)	438 000	393 000
platební rozkazy (u soudu)			
	počet	133	125
	zaplaceno	46	5
náklady spojené s platebními rozkazy			
	kolky (Kč)	96 980	103 540
	právní zast. (Kč)	728 100	0
dluhy - zůstatek na konci roku			
	zažalováno (Kč)	8 251 119	7 251 877
	nezažalováno (Kč)	1 978 88	2 983 733
úhrady - zůstatek na konci roku			
	celkem (Kč)	7 712 055	8 535 390
	penále (Kč)	467 047	609 839
prodej domů			
	počet celkem	4	1
	dle OZ	4	1
	dle zák. 72/94 Sb.	0	0
	počet bytů	90	24

Začátkem roku 2003 byl dokončen prodej jednoho bytového domu (24 bytových jednotek) družstvu vytvořeného z řad nájemců – doprodej roku 2002. V průběhu roku byl prodán rovněž jeden uvolněný byt v rámci výběrového řízení obálkovou metodou – prodej po jednotkách v domě, kde již byly prodány jednotlivé byty.

V průběhu roku 2002 bylo vynaloženo správcem bytového fondu na opravy a údržbu bytových domů cca 11 mil.Kč a v rámci fondu modernizace a oprav 14,4 mil.Kč.

7. INVESTIČNÍ AKCE, REKONSTRUKCE, OPRAVY

Tab. č. 56 Investiční akce, rekonstrukce a rozsáhlejší opravy majetku města financované z rozpočtu města Kopřivnice v roce 2003

Poř.č.	Název akce		Náklady v tis.Kč
1.	Průmyslový park Kopřivnice - Vlčovice - hala Phare	PD+R	74.021,5
2.	Přístavba MÚ - PD	PD	1.099,2
3.	Oprava střechy - krytý bazén	R	302,6
4.	Bezbariérové přechody (ul. Husova)	PD+R	441,3
5.	Veřejné osvětlení a místní rozhlas - Lubina Drnholec	PD+R	434,0
6.	Výměna sloupů a rozvodů VO na ul. Komenského	PD+R	590,0
7.	Předlažba chodníku (ul. Kpt. Nálepky)	R	672,5
8.	Plynofikace a rozvody ÚT - MŠ Sokolovská	PD+R	496,3
9.	Stavební úpravy vstupních chodeb vč. výměny dveří MŠ Česká	PD+R	523,7
10.	Výměna osvětlení ve třídách - ZŠ Náměstí	PD+R	399,1
11.	Oprava WC - ZŠ Alšova	R	365,7
12.	ZŠ sv. Zdislav - rekonstrukce herna	PD+R	2.453,6
13.	Výměna oken, oprava fasády - letní stadion	R	400,7
14.	Zateplení a hydroizolace střechy - ZŠ E. Zátopka	R	938,9
15.	Sanace sklepních prostor - DPS 650	R	661,9
16.	Povrchová úprava místní komunikace vč. odvodnění	R	302,7
17.	Ostatní drobné rekonstrukce a opravy	R	9.173,7
	Výdaje celkem		93.277,4

R – realizace

PD – prodejová dokumentace

8. ŽIVOTNÍ PROSTŘEDÍ

8. 1. OVZDUŠÍ

Stav znečištění ovzduší je na území České republiky sledován prostřednictvím právnické osoby zřízené Ministerstvem životního prostředí a to Českým hydrometeorologickým ústavem. Koncepčně se začal problém sledování kvality ovzduší řešit od r. 1990. V letech 1991 až 1995 byla na území celé republiky vybudována síť monitorovacích stanic.

Kvalita ovzduší v Moravskoslezském kraji je pozorována a zjišťována na 16 automatizovaných stanicích (AIMS – automatizované imisní monitorovací stanice) a 4 manuálních stanicích (tzv. manuální monitorovací stanice).

Do konce června 2003 byla kvalita ovzduší zjišťována i v Kopřivnici – Lubině. V druhé polovině loňského roku však proběhla redukce sítě monitorovacích stanic a pozadová stanice v Kopřivnici – Lubině byla zrušena. Z tohoto důvodu jsou k dispozici pouze data získaná v 1. pololetí roku 2003. Na stanici byly měřeny imisní koncentrace oxidu siřičitého SO₂, oxid dusičitého NO₂ a suspendovaných částic PM₁₀ (prašný aerosol).

Tab. č. 57 Koncentrace znečišťujících látek v ovzduší naměřené v roce 2003 na stanici ČHMÚ v Lubině (µg/m³)

měsíc	PMK			MDK			MKK		
	SO ₂	NO _x	PM ₁₀	SO ₂	NO _x	PM ₁₀	SO ₂	NO _x	PM ₁₀
leden	25	23	49	108	60	205	158	80	-
únor	30	32	68	100	79	193	287	12	-
březen	15	27	62	53	46	133	92	69	-
duben	7	19	41	14	32	66	57	61	-
květen	6	17	30	19	24	55	61	43	-
červen	5	14	28	16	24	50	66	50	-
Imisní limit	50	30	40	125	-	50	350	200	

Vysvětlivky:

PMK - průměrná měsíční koncentrace

MDK - maximální denní (24 hodinové) koncentrace

MKK - maximální krátkodobé (hodinové) koncentrace

- text vyznačený kurzívou = překročení imisního limitu

- limit není stanoven

Vzhledem k tomu, že AIMS v Lubině byla v provozu pouze část roku, nelze přesně určit překročení imisního limitu za celý rok, resp. průměrování za půl roku vztáhnout k imisnímu limitu vyjádřenému jako průměr za kalendářní rok.

Pro objektivní posouzení kvality ovzduší je nejlepší srovnávat zjištěné MKK a MDK s příslušnými imisními limity. (Pozn.: PMK se v některých případech, na rozdíl od MKK a MDK, ani neuvádí).

Tab. č. 58 Průměrné měsíční koncentrace naměřené v letech 1998 – 2003 (v $\mu\text{g}/\text{m}^3$)

rok	SO ₂	NO _x	PM10
1998	14	23	24
1999	10	20	22
2000	8	20	26
2001	9	23	37
2002	9	19	38
2003	*	*	*

* koncentrace měřeny pouze půl roku, nelze objektivně vztáhnout na aritmetický průměr za rok

8. 2. ODPADY

V roce 2003 bylo na území města Kopřivnice a místních částí vyprodukováno a svezeno **5.301** tun komunálního odpadu. Z toho bylo **133** tun odpadu z komunálních služeb (čištění ulic, tržiště a odpadkové koše) a **5.168** tun odpadu vyprodukovaného občany a živnostníky. Odpad, který nelze dále využít ke třídění, kompostování apod., je předáván k odstranění na řízených skládkách odpadů, a to především na skládku SKLADEKO s.r.o. ve Staříči, a.s. Tatra ve Vlčovicích nebo ASOMPO a.s. v Životicích.

Tab. č. 59 Komunální odpad odstraněný na skládkách odpadů

Celkové množství odpadu (t)	1996	1997	1998	1999	2000	2001	2002	2003
svezené firmou Slumeko, s.r.o.	5 906	4 910	4 867	5 418	5 564	5 995	6 470	5 301
- komunální odpad (skládkováno)	4 184	3 891	3 692	3 934	3 958	4 271	4 706	5 168
- objemný odpad	180	224	-	183	137	171	241	127
- odpad ze zeleně	964	594	688	741	564	773	804	606
- uliční smetky	598	345	126	311	278	279	293	133
- stavební odpad	90	80	297	186	180	150	203	333
- výkopová zemina, kameny	70	-	50	120	22	40	15	9
- separovaný odpad	115	344	369	387	395	370	342	401
- nebezpečný odpad	-	-	18	31	36	29	44	60
- ostatní odpady	-	-	14	126	132	-	63	118

Pozn.: Odpad z veřejné zeleně v množství 606 tun byl předán k využití na kompostárnu Příbor – Točna.

Nebezpečný odpad

Nebezpečný odpad odevzdávají občané prostřednictvím mobilní sběrný (speciální autobus) nebo stabilní sběrný v areálu dotřídovací linky. Shromážděný nebezpečný odpad je poté předáván k využití nebo odstranění osobám s příslušným oprávněním. Během roku bylo vyprodukováno celkem 60 tun nebezpečných odpadů.

Tab. č. 60 Množství nebezpečných odpadů odevzdaných v roce 2003 podle jednotlivých druhů (t)

Druh odpadu	Kategorie odpadu	2000	2001	2002	2003
- kovové obaly se škodlivinami	O/N	0,590	0,474	1,181	1,872
- plastové obaly se škodlivinami	N	0,663	0,410	-	-
- filtrační materiály	N	0,228	0,082	0,084	0,358
- rozpouštědla	N	0,496	0,405	0,481	0,428
- akumulátory	N	1,087	4,392	3,757	4,094
- oleje / tuky	N	0,946	0,800	0,660	0,970
- barva, lepidla	N	3,367	3,217	3,606	5,744
- léky	N	0,051	0,029	0,040	0,036
- pesticidy	N	0,134	0,101	0,161	0,414
- zářivky	N	0,067	0,017	0,085	0,257
- ledničky	N	10,230	10,357	18,069	18,263
- elektrotechnický odpad	N	9,235	8,901	10,787	13,854

O... ostatní odpad

N... nebezpečný odpad

Využitelné složky odpadů, který občané vytřídí do barevných kontejnerů (třídí se plast, papír, obaly Tetrapack a sklo), jsou po svozu na dotřídňovací linku dotříděny podle požadavků jeho odběratelů. V roce 2003 bylo předáno k dalšímu využití **401** tun vytříděného odpadu.

Tab. č. 61 Množství a složení vytříděného odpadu

Využitelná složka komunálního odpadu (t)	1996	1997	1998	1999	2000	2001	2002	2003
- sběrový papír	60,7	136,0	136	139	177	197	135	187
- sběrový plast	10,0	18,3	23	44	85	112	68	95
- sběrové sklo	44,4	189,2	210	204	133	280	121	119
Celkem	115,1	343,5	369	387	395	589	324	401

8. 3. VODNÍ HOSPODÁŘSTVÍ A OCHRANA VOD

Rekonstrukce městské ČOV v Kopřivnici

V roce 2003 byla provedena rekonstrukce městské čistírny odpadních vod (MěČOV) v Kopřivnici. Rekonstrukci provedl vlastník a provozovatel MěČOV, společnost Severomoravské vodovody a kanalizace Ostrava, a.s. Cílem rekonstrukce bylo zvýšení účinnosti čištění odpadních vod, které jsou po přečištění vypouštěny do vodního toku Kopřivnička. Stavba byla předána do zkušebního provozu v září 2003. Do trvalého provozu bude zařízení uvedeno po roce zkušebního provozu a po splnění předepsaných provozních zkoušek.

Oprava mlýnského náhonu ve Vlčovicích

V srpnu a září 2003 bylo odstraněno původní opevnění břehů mlýnského náhonu ve Vlčovicích v délce 40 m a nahrazeno kamennou rovnáninou. Důvodem těchto prací byla hrozba vyvrácení poškozeného opevnění břehů do náhonu. Náklady na dílo dosáhly výše 88 tis. Kč.

Vypuštění vodní nádrže Šostýn

V listopadu 2003 byla poprvé od vybudování vypuštěna vodní nádrž Šostýn. K vypuštění vedly následující důvody:

- vylovení ryb, které se v nádrži od roku 1999 rozmnožily tak, že by zřejmě v zimních měsících uhynuly
- provedení kontroly hráze poškozené ondatrami.

Vodní nádrž byla postupně vypouštěna v průběhu tří dnů. Výlov ryb provedli členové místní organizace Českého rybářského svazu Příbor. Celkem bylo vyloveno asi 61 kg lína obecného a 42 kg plotice obecné. Největší líni měli až 40 cm a plotice až 28 cm. Mezi několika stovkami kusů obou druhů ryb byly především tříleté, dvouleté a roční ryby. Ryby byly přesazeny do vodních nádrží Štramberk, Trnávka a do vodních toků Lubina a Sýkorečka. Při výlovu bylo zjištěno i několika set kusů skokana hnědého.

8. 4. DERATIZACE

Od června do září 2003 byla ve dvou etapách ve spolupráci s některými dalšími subjekty vlastníci nemovitosti na území města provedena deratizace. Celkem bylo rozmístěno 1073 nástrah s 288 kg prostředku Bakali. Deratizaci prováděla na základě smlouvy firma Jaroslav Surý z Nového Jičína. Následný monitoring prokázal podstatné snížení populace hlodavců. Náklady města na provedení deratizace dosáhly **155 tis. Kč**

8. 5. ZEMĚDĚLSKÝ PŮDNÍ FOND

Na základě rozhodnutí orgánu ochrany zemědělského fondu Městského úřadu Kopřivnice byla ve dnech 25. 10. – 16. 11. 2003 rozvážena občanům i firmám v okolí Kopřivnice, kteří si podali žádost, humózní zemina a ornice z pozemků v Průmyslovém areálu Vlčovice – Kopřivnice. Skrývka zeminy vznikla při zahajovacích pracích na výstavbě výrobní haly německé společnosti BROSE. Zájemcům bylo za účelem rekultivace a ozelenění jejich pozemků poskytnuto cca 7.500 m³ zeminy.

V průběhu roku bylo ze zemědělského půdního fondu odňato na katastrálních územích Drnholec nad Lubinou, Mniší, Kopřivnice, Štramberk, Větrkovice, Vlčovice, Závašice a Ženkla celkem 12.549 m² půdy.

Tab. č. 62 Odnímání zemědělské půdy v letech 1998 - 2003

Rok	1998	1999	2000	2001	2002	2003
m²	5.982	2.824	12.543	49.185	64.404	12.549

Kontaminace půd

Z prováděných hodnocení obsahu vybraných rizikových prvků v půdách na území města a místních částí plyne, že k překračování platných limitů nedochází.

8. 6. VEŘEJNÁ ZELENĚ

Kácení stromů a výchovné probírky

V roce 2003 odstraněno celkem 168 ks stromů, z toho:

- **82** ks stromů bylo pokáceno na základě rozhodnutí o kácení stromů rostoucích mimo les, která jsou vydávána na základě zákona č. 114/1992 Sb., o ochraně přírody a krajiny; k pokácení těchto stromů bylo vydáno celkem 46 rozhodnutí
- **86** ks stromů v rámci výchovných probírek, z toho **19** ks bylo zcela suchých (jeřáb, borovice); provádění výchovných probírek dřevin a porostů je oznamováno na základě stejného zákona.

Výsadba zeleně

V roce 2003 bylo vysazeno celkem 127 ks stromů z toho:

- uložení náhradní výsadby za kácené dřeviny v případě, že kácení nebylo provedeno z bezpečnostních důvodů nebo z důvodů probírky porostu; k největším výsadbám patří:
 - 17** ks břestovec západní, alej v chodníku na ul. Obránců míru (dokončeno)
 - 15** ks sloupovitých dubů na hřišti ve Vlčovicích (dokončeno)
 - 31** ks dub, javor, lípa, bříza, alej v průmyslovém areálu Kopřivnice – Vlčovice
- nově vysazená zeleň ve městě, tedy výsadba realizovaná z finančních prostředků města na základě schváleného rozpočtu:
 - 47** ks lípa, javor, olše doprovodná zeleň podél Kopřivničky od starého hřbitova po ul. Štramberská
 - 33** ks lípa, javor parkoviště na ul. Alšova a alej podél ul. Záhumenní
 - 4** ks javor a skupina keřů vedle „bývalého“ kina
 - 3** ks okrasná třešeň a skupina keřů u vchodu do Technického muzea
 - 6** ks javor v centru, podél Kopřivničky u Pizzerie
 - 1** vzrostlý vánoční strom v centru (douglaska tisolistá)
 - 1** strom III. Milénia v prostoru nad hodinami u Tatrovanky.

Zjišťování a ukládání dat do Geografického informačního systému - vrstva zeleň

V průběhu roku bylo dokončeno zpracování dat o veřejné zeleni, které byly získány při venkovních pochůzkách, do digitální technické mapy města - vrstvy zeleň. Aktualizace těchto dat probíhá průběžně v rámci provádění údržby zeleně.

Údržba zeleně

Správu a údržbu veřejné zeleně ve městě a v místních částech zajišťovala dle schváleného rozpočtu odboru životního prostředí firma SLUMEKO, s.r.o., Kopřivnice.

8. 7. LESNÍ HOSPODÁŘSTVÍ

Práce v městských lesích zajišťovaly v roce 2003 na základě výběrového řízení provedeného podle zákona o zadávání veřejných zakázek firmy specializované na práce v lesích. Těžbu společnost LESS Bohdaneč, a.s. a pěstební práce Ing. Jiří Beneš – LIGNASERVIS z Chvalčova. Činnost odborného lesního hospodáře vykonává ing. Jaromír Hutýra, lesního hospodáře pracovník odboru životního prostředí ing. Jiří Macíček.

V říjnu 2003 proběhlo výběrové řízení na provedení pěstebních a těžebních prací v letech 2004 a 2005. Vítězem soutěže se stal Miroslav Mareček z Kopřivnice.

Výsledky hospodaření roku 2003

Těžba dřeva

V roce 2003 bylo vytěženo celkem 504,61 m³ dřeva. Mýtní úmyslná těžba byla provedena v porostu 345 A50 (svah severní expozice pod okružní cestou na Červeném Kameni).

Zalesňování

Celková plocha zalesňování činila 0,67 ha. Z toho na ploše 0,3 ha bylo provedeno první zalesnění po mýtní úmyslné těžbě obnovní, na ploše 0,37 ha převážně na Pískovně (kalamitní plocha po lesním požáru v roce 1997 na vysýchavém jihovýchodním svahu) opakované zalesnění doplněním sazenic uhynulých ze zalesňování v minulých letech. Celkem bylo vysazeno 3 600 sazenic.

Tab. č. 63 Zalesňování v letech 2000-2003			
Druh (ks)	2001	2002	2003
- smrk ztepilý	3 940	5 380	2 000
- modřín - evropský	500	100	x
- buk lesní	12 600	3 850	1 000
- javor klen	2 450	x	x
- jasan ztepilý	70	1 200	x
- borovice lesní	0	2 000	500
- jedle	x	500	x
- dub červený	x	100	x
- lípa srdčitá	x	x	100
Celkem	19 560	13 130	3 600

Lesní hospodářský plán

Rok 2003 byl posledním rokem hospodaření podle původního lesního hospodářského plánu (1994 až 2003). Ve druhé polovině roku začaly práce na zhotovení nového lesního hospodářského plánu, který bude platit od roku 2004 do roku 2013.

8. 8. OCHRANA PŘÍRODY A KRAJINY

Údržba luk v oblasti Janíkova sedla a sjezdovky

Louky v oblasti Janíkova sedla a sjezdovky jsou významné především výskytem chráněných druhů rostlin z čeledi vstavačovitých. Jako takové vyžadují pravidelnou údržbu, tedy sečení dvakrát ročně s důsledným odstraňováním posečené hmoty.

V roce 2003 byly náklady na jejich údržbu ve výši 93 tis. Kč plně hrazeny Ministerstvem životního prostředí ČR v rámci přiznaného grantu z Programu péče o krajinu.

Zajištění migrace obojživelníků

Od začátku března s malými přestávkami téměř do konce dubna 2003 probíhala migrace obojživelníků z jejich zimovišť k místům rozmnožování. Aby tito obojživelníci neskončili pod koly aut, byly podél komunikace I/58 mezi Lubinou a Vlčovicemi u vlčovického rybníka a v lokalitě Dražné umístěny zábrany s padacími pastmi. Vybírání a přenos obojživelníků přes cestu zajišťovalo občanské sdružení Hájenka Kopřivnice. Celkově bylo přeneseno 1.114 jedinců skokana hnědého a 5 jedinců ropuchy obecné. Náklady na tuto akci byly hrazeny z rozpočtu města a činily 11 tis. Kč.

Provoz Stanice pro záchranu živočichů v Bartošovicích

Ve stanici pro záchranu živočichů jsou umisťována zraněná a jinak handicapovaná zvířata také z okolí Kopřivnice. Na tuto péči poskytlo město stanici v roce 2003 finanční příspěvek ve výši 5.000 Kč.

Lašská naučná stezka

Lašská naučná stezka vedoucí okolo Kopřivnice je cílem nejen vycházek turistů, ale bohužel i terčem různých vandalů. Proto je její pravidelná údržba spojena nejčastěji s výměnou rozbitých ochranných plexiskel a opravou poškozených tabulí. Údržba stezky přišla v tomto roce na 20 tis. Kč, z toho část prostředků byla čerpána z dotace poskytnuté Krajským úřadem Moravskoslezského kraje.

Ve druhé polovině roku byla zhotovena nová informační tabule, která je umístěna u autobusového nádraží.

8. 9. PODÍL VEŘEJNOSTI NA ROZHODOVÁNÍ O ŽIVOTNÍM PROSTŘEDÍ

Jednou z možností, jak se veřejnost může podílet na rozhodování o projektech, které mohou ovlivnit stav životního prostředí, je posuzování vlivů na životní prostředí dle zákona č. 100/2001 Sb., o posuzování vlivů na životní prostředí (EIA), který je v platnosti od 1. ledna 2002.

V roce 2003 proběhla před realizací staveb dle zákona 100/2001 Sb., o posuzování vlivů na životní prostředí tato řízení:

- Slévárna přesného lití v Průmyslovém areálu Kopřivnice – Vlčovice, firma CIREX CZ s.r.o., v katastrálním území Vlčovice
- Úpravárenský a skladovací komplex v Kopřivnici, který bude umístěn v areálu Tatry, a.s.

- Výrobní hala pro firmu BROSE s doplněním lakovny, jež bude také vybudována v Průmyslovém areálu Kopřivnice – Vlčovice v katastrálním území Vlčovice.

8. 10. ÚTULEK PRO OPUŠTĚNÉ A NALEZENÉ PSY

Tab. č. 64 Útulek pro opuštěné a nalezené psy za rok 2003		
Rozpočet na útulek pro psy	rozpočet	skutečnost
Příjmy v tis. Kč	235	205
Výdaje v tis. Kč	371	303

Tab. č. 65 Celkový počet psů		
Celkem umístěno psů za rok 2003		
	255	
Z toho	Kopřivnice	109
	Nový Jičín	80
	Frenštát	31
	Životice	1
	Štramberk	7
	Hostašovice	3
	Trojanovice	1
Umístěno psů na hotel		
	23	
Předáno psů novým majitelům		
	128	
Předáno psů původním majitelům		
	54	

Tab. č. 66 Příjem z útulku za rok 2003 v Kč	
(Kopřivnice, N. Jičín, Frenštát, Životice, Štramberk, Hostašovice a Trojanovice)	205 701
Poplatky za vydané psy celkem	31 150
Z toho poplatky za hotel	7 760

9. ŠKOLSTVÍ

9. 1. ŠKOLSKÁ ZAŘÍZENÍ NA ÚZEMÍ MĚSTA

9. 1. 1. MATEŘSKÉ ŠKOLY

Mateřské školy Kopřivnice – příspěvková organizace města

Ředitel: Zdeňka Krišková

Sídlo: Kopřivnice, MŠ Krátká 1 105

Tab. č. 67 Mateřské školy Kopřivnice (organizace sdružuje celkem 10 následujících školek)

Název Vedoucí učitelka Adresa Telefon	Počet		Zaměstnanci		Zaměření zájmové činnosti
	tříd	dětí	pedagog	správy	
MŠ Jeřabinka Libuše Škrabolová Zdeňka Buriana 967 tel.: 556 813 102	3	75	6	5	zdravý způsob života, ekologická výchova včetně účasti v projektech, vytváření podmínek pro tělesnou, duševní i sociální pohodu prostřednictvím her a prožitkového učení, projekt Lego Dacta.
MŠ Krátká Zdeňka Krišková Krátká 1105 tel.: 556 813 305 ms-kratak@koprivnice.org	4	100	8	6	rozvíjení pohybových aktivit, zdravý životní styl, ekologie, rozvoj osobnosti dítěte pomocí prožitkového učení a vhodných her, spolupráce s rodinou
MŠ Jarní Zlata Kasanová Jarní 333 tel.: 556 821 730	3	66	5	5	zdravý životní styl, ekologická výchova
MŠ Francouzská Dana Lörinczová Francouzská 1180 tel.:556 821 328	4	100	8	5	ekologie, zdravý životní styl, estetická výchova s využíváním přírodních materiálů
MŠ Pionýrská Anna Dětská Pionýrská 727 tel.: 556 812 416	3	75	6	5	smíšené skupiny dětí - rozvoj interpersonálních vztahů, péče o děti s vadami zraku
MŠ Ignáce Šustaly Soňa Miková Ignáce Šustaly 1120 tel.: 556 812 971	3	75	6	5	tělesná zdatnost a zdraví dětí, prevence negativních jevů, ekologie, estetické aktivity, akce pro rodiče a děti
MŠ Záhumenní Lenka Šafařová Záhumenní 1148 tel.: 556 812 735	3	75	6	5	zdravý životní styl, výtvarné aktivity

Ročenka města Kopřivnice 2003

MŠ Česká Hana Maková Česká 549 tel.: 556 812 097	3	75	6	5	ekologie, tělesný rozvoj dětí, estetická činnost (hudební, výtvarná, dramatická, keramika)
MŠ Lubina Ivana Rečková Lubina 199 tel.: 556 813 557	2	40	3	3	zdravý způsob života, projektové učení, rozvoj partnerských vztahů s rodinou
MŠ Mniší Eliška Greplová Mniší 132 tel.: 556 810 558	1	25	2	2	rozvíjení interpersonálních vztahů mezi dětmi, rozvoj vztahu k přírodě
Příspěvkové organizace zřízené Moravskoslezským krajem					
Speciální MŠ pro děti s vadami řeči Bc. Jarmila Žáčková Sokolovská 406 tel.: 556 812 523	2	19	4	1	logopedie
Speciální škola pro žáky s více vadami Mgr. Dagmar Jančálková Bedřicha Smetany 1122 tel.: 556810242	12	68	23	9+4	speciální škola pro žáky s více vadami
Celkem	42	787	81	57	

9. 1. 2. ZÁKLADNÍ ŠKOLY

Tab. č. 68 Přehled základních škol

Základní škola ředitel adresa telefon, e-mail	Počet				Zaměstnanci		Zaměření
	žáků, tříd		pedagogů/ext.		správy	ŠJ	
	30. 6.	1. 9.	30. 6.	1. 9.			
<i>Příspěvkové organizace zřízené městem</i>							
ZŠ Dr. Milady Horákové Mgr. Lumír Pospěch Obránců míru 369 tel. 556 802 288 pospech@zsmilhor.edunet.cz	696	665	42	41	10	8	estetická a výtvarná výchova, úzká spolupráce s uměleckou školou MIS music, informatika, cizí jazyky, zdravotnický kroužek, školní sportovní klub
- odloučené prac. Náměstí	29	28					
Husova 340 tel. 556 812 636 zs_namesti@eridan.cz	399	387	28/7	28/5	7	9	sportovně orientované třídy (plavání, lední hokej), školní sportovní klub, hudební zaměření (vlastní kapela a sbor)
	17	17					
ZŠ Emila Zátopka Mgr. Jan Mužík Pionýrská 791 tel. 556 810 262 honmuz@zsemzat.edunet.cz	642	634	42	40/1	11	8	sportovní zaměření, školní sportovní klub, ekologie, informatika, cizí jazyky
	26	26					

Ročenka města Kopřivnice 2003

ZŠ Alšova Mgr. Milan Bureš Alšova 1123 tel. 556 810 176 reditel@zsals.edunet.cz	537	505	34	33	7	8	Informatika, výtvarná a ekologická výchova, rozšířená výuka cizích jazyků, žurnalistika, floorball, školní sportovní klub, fotografický kroužek
	21	20					
ZŠ 17. listopadu Mgr. Jiří Stoško 17. listopadu 1225 tel. 556 812 566 stosko@zskop17.edunet.cz	615	561	38/1	36/2	12	9	Informatika, cizí jazyky, žurnalistika, lehká atletika, volejbal, basketbal, jóga, keramika, školní sportovní klub
	26	23					
Organizační složky zřízené městem							
ZŠ Mniší Mgr. Ivana Volná Mniší 66 tel. 556 812 013 zsmnisi@quick.cz	33	32	3	3	1	1	zaměření na výtvarné, tělovýchovné a jazykové činnosti (malotřídní ZŠ),
	2						
ZŠ Lubina Mgr. Ivana Davidová Lubina 60 tel. 556 813 490 zslubina@centrum.cz	39	46	4	4	1	1	zaměření na výtvarné a hudební činnosti (malotřídní ZŠ)
	43						
Příspěvková organizace zřízená Biskupstvím ostravsko - opavským							
ZŠ sv. Zdislavy Ing. Pavel Janek Štefánikova 117 tel. 556 821 457 zdislava@applet.cz	204	190	18/1	15/1	4	2	projekt obecná škola, vzdělávání a formování dítěte v duchu křesťanské etiky, integrace zdravotně postižených žáků, počítače, cizí jazyky, zobcová flétna, keramika, stolní tenis, sborový zpěv, divadlotaneční soubor
	10	9					
Příspěvková organizace zřízena Moravskoslezským krajem							
Zvláštní škola Mgr. Aleš Čabla Štramberská 189 tel. 556 813 175 zvs-koprivnice@applet.cz	90	85	13	13	4	0	příprava žáků pro zapojení, případně plnou integraci do běžného života, speciální výchovné a vzdělávací metody, kroužek výpočetní techniky, keramika, stolní tenis, aerobic
	9	9					
Celkem	3255	3105	224/10	215/8	57	44	

Speciální škola pro žáky s více vadami

Pravidelné organizování přehlídky Motýlek, benefičních koncertů ve spolupráci s Církevní konzervatoř Kroměříž, pěvecké soutěže, sportovní soutěže, různé taneční vystoupení, účast na výstavách, organizace besídek. Spolupráce s Občanským sdružením při DC Kopřivnice – organizování svozu, ozdravných pobytu v zahraničí a tuzemsku, hipoterapie, rehabilitační plavání.

Zahrnuje:

- 4 oddělení speciální mateřské školy – 28 dětí
- 1 přípravný stupeň pomocné školy – 8 dětí
- speciální škola – 32 dětí:
 - 1 autistické oddělení
 - 2 pomocná škola
 - 1 rehabilitační oddělení
- 3 oddělení školní družiny – 24 dětí

Tab. č. 69 Mateřské a základní školy spadající pod obec v rámci rozšířené působnosti

Název školského zařízení	Ředitel	Telefon	e-mail
Zřizovatel Město Příbor			
ZŠ Nadp. Loma, Školní 1510	Mgr. Ján Drtil	556 723 058	zs_loma@applet.cz
ZŠ Jičínsku 486	Mgr. Milada Maščuchová	556 722 485	zs_jic@applet.cz
ŠJ Komenského 458	Olga Skřivánková	556 725 186	sj.pribor@tiscali.cz
MŠ Kamarád, Frenštátská 1370	Yvona Gadasová	556 725 246	ms.kamarad@tiscali.cz
MŠ Pionýrů 1519	Věra Jařabáčová	556 725 067	mspionyru@tiscali.cz
OSTATNÍ			
ZŠ Trnávka 89	Ivana Vidličková	556 729 047	ivana.vidlickova@zs.trnavka.indos.cz
ZŠ Závšice 110	Mgr. Anna Zemanová	556 856 027	zs.zavisice@seznam.cz
ZŠ Mošnov 159	Mgr. Zdenka Filipová	556 754 024	reditelkaskoly@tiscali.cz
ZŠ Zauliči 485, Štramberk	Mgr. Bronislava Hyklová	556 812 057	zs_stramberk@stramberk.cz
ZŠ Petřvald 372	Mgr. Martin Myška	556 754 416	zspetrvald@sendme.cz
ZŠ Ženkla 204	Mgr. Hana Vidličková	556 852 258	zs.zenkla@sendme.cz
MŠ Skotnice 34	Naděžda Nývltová	556 725 078	skolka@skotnice.cz
MŠ Kateřinice 127	Dagmar Hlavatá	556 729 019	

9. 1. 3. STŘEDNÍ A VYŠŠÍ ŠKOLSTVÍ V KOPŘIVNICI**Střední odborné učiliště strojnické**

Zřizovatel: Moravskoslezský kraj

Ředitel: Ing. Antonín Šugárek

Sídlo: Kopřivnice, Husova 1162

Kontakt: tel.: 556 879 111, e-mail: sou.info@nettle.cz**Tab. č. 70 Počet učňů jednotlivých oborů**

Obor	Počet žáku k 30. 6. 2003	Počet žáku k 1. 9. 2003
Mechanik seřizovač	57	0
Mechanik seřizovač pro obráběcí stroje a linky	25	0
Automechanik	86	0
Autoelektrikář	44	0
Klempíř	50	0
Lakýrník	22	0
Elektrikář	58	0
Zámečnick	68	0
Mechanik opravář	0	0
Nástrojař	20	0
Provozní technika	48	0
Celkem SOU	478	0

Rozhodnutím zastupitelstva Moravskoslezského kraje byla Vyšší odborná škola, Střední průmyslová škola a Obchodní akademie sloučena se Středním učilištěm strojírenským Kopřivnice a od 1. 9. 2003 se stala nástupnickou organizací sloučených škol s novým názvem:

Vyšší odborná škola, střední odborná škola a Střední odborné učiliště

Zřizovatel: Moravskoslezský kraj

Ředitel: Ing. Jaroslav Ponec

Sídlo: Kopřivnice, Husova 1302

Kontakt: tel.: 556 833 300, e-mail: sekret@voskop.cz, www.voskop.cz

Tab.č. 71 Počet studentů jednotlivých oborů		
Obor	k 30. 6. 2003	k 1. 9. 2003
Strojírenství	191	185
Obchodní akademie	131	161
Technické lyceum	105	150
Management strojírenství (st. při zaměstnání)	20	34
Mechanik seřizovač	0	88
Automechanik	0	90
Autoelektrikář	0	34
Klempíř	0	59
Lakýrník	0	11
Elektrikář	0	47
Zámečnick	0	59
Mechanik elektrotechnických zařízení	0	12
Nástrojař	0	43
Provozní technika	0	49
Celkem SOŠ	447	1 022

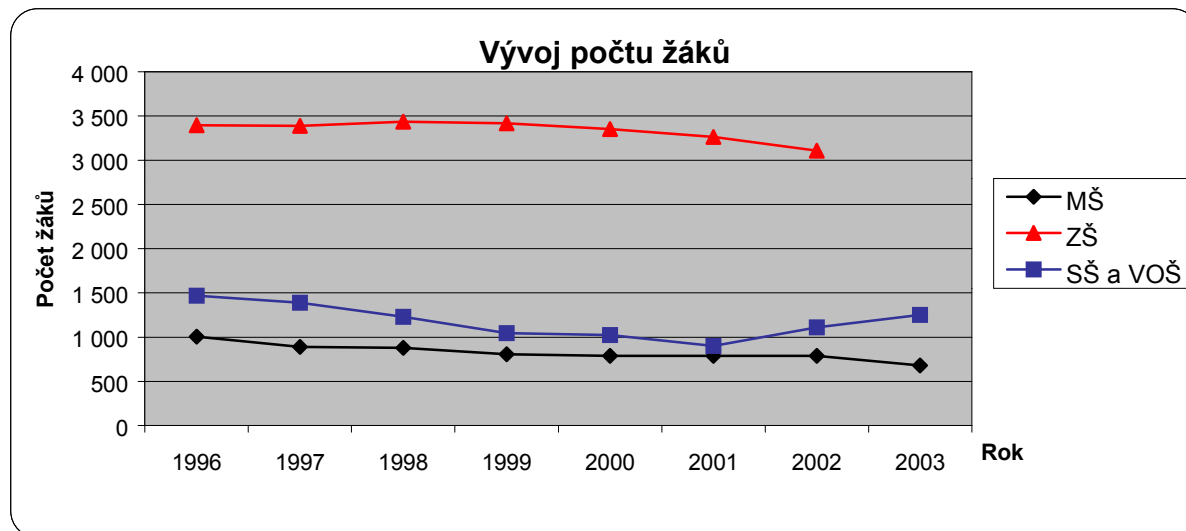
Tab. č. 72 Celkový počet žáků		
	k 30. 6. 2003	k 1. 9. 2003
Střední školy celkem	925	1 022
Ekonomika podniku a management	93	174
Strojírenství	28	57
Celkem VOŠ	121	231
Vyšší i střední školy Celkem	1 046	1 253

Tab. č. 73 Vývoj počtu žáku v letech 1996 – 2003			
Rok	MŠ	ZŠ	SŠ a VOŠ
1996	1 005	3 396	1 470
1997	888	3 387	1 387
1998	878	3 434	1 228
1999	805	3 418	1 045
2000	788	3 351	1 022

Ročenka města Kopřivnice 2003

2001	787	3 264	901
2002	787	3 105	1 110
2003	680	-	1 253

Graf č. 11



9. 2. OSTATNÍ ŠKOLSKÁ A ZÁJMOVÁ ZAŘÍZENÍ

ZUŠ Zdeňka Buriana

Ředitel: Mgr. Zdeněk Babinec
 Kontakt: 556 821 847, 556 808 741
www.sweb.cz/zusburiana
 Sídlo: Kopřivnice, Štramberská 294, tel.556 821847
 Pobočky: Štramberk, Rybí
 Obory: hudební (280), taneční (202), výtvarný (154)
 Počet pedagogů int.: 3129 interních, 16 externích
 Počet žáků: 636

První soukromá ZUŠ MIS music, o.p.s.

Ředitel: Petr Suttner
 Kontakt: 556 802 353, petr.suttner@cbox.cz
 Sídlo: Kopřivnice, Obránců míru 892
 Pobočky: Šenov, Štramberk, Studénka, Sedlnice, Rybí
 Obory: hudební (370), výtvarný (30), taneční (38), literárně dramatický (8)
 Počet pedagogů: 14 interních, 15 externích
 Počet žáků: 446

Dům dětí a mládeže

Ředitelka: Eva Müllerová
 Kontakt: 556 812 204, dům@ddmkoprivnice.edunet.cz

Ročenka města Kopřivnice 2003

Sídlo: Kopřivnice, Kpt. Jaroše 1077,
Pobočky: Štramberk, Nádražní 450, tel. 556 813 019
Mateřské centrum Klokan, Francouzská ul., Kopřivnice
tel. 556811737
Turistická stanová základna Kletné 64, tel. 556 736 819

Počet kroužků: 101 kroužků, počet členů 1398
Počet zaměstnanců: 11 interních, 61 externích
Počet pořádaných akcí: 310, účast 24.223 osob
Počet táborů: 16, účast 667 osob
Počet vzdělávacích prog.: 25, účast 600 osob
Návštěvnost Mateřského centra: 1036 rodičů, 1050 dětí

Dětské zastupitelstvo

Koordinátorka: Eva Müllerová, 556 812 204

Obdoba zastupitelstva města jehož členové jsou zástupci jednotlivých základních a středních škol ve městě – vždy dva zástupci základní školy a jeden zástupce střední školy. Celkem má dětské zastupitelstvo 16 členů. Při své činnosti úzce spolupracuje s městským úřadem. Dle projednávané problematiky se jednání účastní představitelé města spolu s vedoucími jednotlivých odborů. V roce 2003 reprezentovali město 2 členové zastupitelstva na Dětském sněmu v Praze.

10. KULTURA

10. 1. KULTURNÍ DŮM KOPŘIVNICE, PŘÍSPĚVKOVÁ ORGANIZACE

Sídlo: Kopřivnice, Obránců míru 368
 Ředitel: Mgr. Vladan Jílek
 Předmět činnosti: Zabezpečování informačních, propagačních, vzdělávacích, osvětových a kulturních služeb a služeb v oblasti cestovního ruchu, určených veřejnosti
 Správa a provoz: Městské knihovny
 Městského informačního centra
 Loutkového divadla
 Kontakt: tel. 556 871 385
 e-mail: kdk@kdk.cz
www.kdk.cz

Městská knihovna

Provozovatel: Kulturní dům Kopřivnice, p.o.
 Vedoucí: Dagmar Thomková
 Adresa: Kopřivnice, Obránců míru 368
 Kontakt: tel. 556 871 361, 556 871 365
 e-mail: knihovna@kdk.cz
www.kdk.cz

Pobočky: knihovny v místních částech Lubina, Mniší, Vlčovice,
 knihovna na ul. Francouzská

Některé výstupy činnosti roku 2003:

- Pořádání knihovnických lekcí pro školy, exkurzí pro mateřské školy, školní družiny
- Akce pro děti (Sláva, já jsem čtenář, Noční čtení, Internetík pro děti, Soutěže, ...)
- Vydání Almanachu dětských literárních a výtvarných prací „Co potřebuji ke štěstí“
- Vydání Almanachu „Šuplíky 2003“ (vítězné práce z literární soutěže pro dospělé)
- Kurzy pro dospělé a seniory (Kurzy práce s PC, Klub 60, Kurzy patchworku, ...)
- Otevření I. a II. ročníku Akademie třetího věku v Kopřivnici (pro seniory)

Tab. č. 75	2001	2002	2003
Počet registrovaných čtenářů	3 071	3 090	2 726
Návštěvnost	29 030	38 953	39 556
Výpůjčky celkem	156 573	160 883	162 282
Nové knihovní přírůstky	1 542	1 647	1 594
Počet knihovních jednotek	66 734	67 055	66 537
Vzdělávací a výchovné akce	105	65	95
Pořádané soutěže	literární, recitační, výtvarná	literární, recitační, výtvarná	literární, recitační, výtvarná
Vydané publikace	Almanach dětských prací „Dárek z lásky je věc nejcennější“	Almanach dětských prací „Vítejte u nás“	Almanach dětských prací „Co potřebuji ke štěstí“

		Kniha „ <i>Jak se žilo kolem Lubiny</i> “	Almanach „ <i>Šuplíky 2003</i> “
--	--	--	-------------------------------------

Městské informační centrum

Provozovatel: Kulturní dům Kopřivnice, p.o.
Adresa: Kopřivnice, Obránců míru 368,
Vedoucí: Dagmar Hyklová
tel. 556 821 600, fax: 556 821 488
mobil: 737 207 294
e-mail: ic@kdk.cz
www.kdk.cz

Hlavní zaměření:

- Shromažďování a bezplatné podávání informací:
 - turistických (historie, kultura, folklor, přírodní zvláštnosti, turistické trasy včetně cyklistických stezek, sport, ubytování, stravování, dopravní spojení apod.)
 - o službách, firmách, výrobcích, institucích ve městě a okolí
 - o kulturním, společenském a sportovním dění ve městě a okolí
 - vkládání informací do internetové databanky, předávání informací na ostatní IC a agentury cestovního ruchu
- Propagace:
 - propagace města (zajišťování propagačních materiálů města)
 - cestovního ruchu (spolupráce s ostatními informačními centry, cestovními kancelářemi, agenturami a dalšími subjekty cestovního ruchu, prezentace na výstavách a veletrzích)
- Spolupráce:
 - při akcích pořádaných městem
 - s jinými informačními centry, s MS krajem a agenturami cest. ruchu

Některé výstupy činnosti roku 2003:

- celková rekonstrukce prostor MICu, získání vchodu z náměstí, nové označení
- zajištění propagačních materiálů města na veletrzích a výstavách cestovního ruchu GO 2003 Brno, Holiday World 2003 Praha
- vydání nového Turistického průvodce města Kopřivnice
- propagace ve zpravodajích měst a obcí (Bartošovice, Hodslavice, Hukvaldy, Odry, Příbor, St. Jičín, Štramberk, ...)
- propagace města (např. v Průvodci ČR, publikaci 444 historických měst ČR atd.)

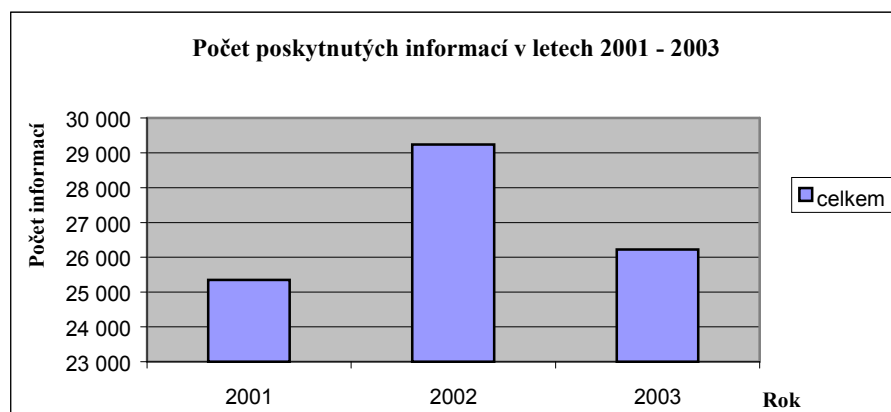
Tab. č. 76 Statistika MIC 2003

	Informace								
	Všeobecné			Turistické			Kulturní		
	2001	2002	2003	2001	2002	2003	2001	2002	2003
Osobně	6 232	6 583	6 545	2 039	2 672	2 313	4 403	4 730	4 422
Telefonicky	7 363	7 277	6 821	1 108	2 161	1 975	4 208	4 307	4 148
Celkem	13 595	13 860	13 366	3 147	4 833	4 288	8 611	9 037	8 570

Počet zahraničních turistů v MIC: 241

Průměrný denní počet obslužených zákazníků: 104

Graf. č. 13



10. 2. KULTURNÍ ZAŘÍZENÍ NA ÚZEMÍ MĚSTA**10. 2. 1. KULTURNÍ DŮM KOPŘIVNICE A KINO PULS**

Organizace sídlící vykonávající činnost v Kulturním domě Kopřivnice

Provozovatel: Ludvík Moravia, s.r.o.
 Ředitel: Lubomír Sazovský
 Sídlo: Kopřivnice, Obránců míru 368, tel. 556 871 411

Tab. č. 77 Přehled hlavních akcí roku 2003

	počet akcí	počet diváků (přesný)	počet diváků (odhad)
1 - Kruh přátel hudby	6	570	
2 - Divadelní a záb. před. pro dosp.. (předplatné)	7	1 017	
3 - Divadelní přehlídka Kopřiva	1	1 961	
4 - Div. a zábavné představení pro děti	5	704	
5 - Seniorské odpoledne	2	306	
6 - Taneční soutěž Tatra	1	682	
7 - Hudební koncerty	14	2 193	130
8 - Velký obecní ples	1	188	
9 - Běh rodným krajem Emila Zátopka	1		300
10 - Mikuláš	2	520	1 500
11 - Zdravé město	3		560
12 - Den osvobození od fašizmu	1	44	
13 - Den dětí	1		800
14 - Divad. a zábavné představení pro dosp.(mimo předpl.)	8	2 211	
15 - Kopřivnická pouť	2		750
16 - Den vzniku ČR	1	600	
17 - Div. a zábavné představení pro děti (kult.školám)	31	5 746	970
18 - Besedy a semináře	5	174	23
19 - Festival Motýlek	1		600
20 - Přehlídka studentských divadel	1	13	
21 - Festival Kopřivnické krat'asy	1	312	
22 - Festival Evropský svátek hudby	1		700
23 - Vánoce - akce pro školy v rámci kultury školám	2	428	
24 - Vánoce - koncerty pro veřejnost	2	666	
25 - Silvestr	1		3 000
26 - Kulturní akce v prázdninových měsících	0		
27 - Plavecké závody družebních měst	0		
28 - Filmový klub náročného diváka	39	1 184	
29 - Filmový klub pro děti	71	6 519	342
30 - Kino - Projekt 100	10	624	
31 - Technické zabezpečení festivalu Kafka	1		120
32 - Filmový klub pro seniory	7	218	
33 - Výstavy	13		1 300

Ročenka města Kopřivnice 2003

50 - ostatní akce	38	5 541	8 650
60 - běžná filmová představení	414	15 677	
0 - komerční akce	140	70	19 906
CELKEM	834	48 168	39 651

10. 2. 2. KLUB NORA

Provozovatel: Vítězslav Váňa
 mobil: 777 661 147
 e-mail: vitavana@nora.cz

Zástupce: Lukáš Lešinský
 mobil: 777 661 699
 e-mail: lukas@nora.cz

Sídlo: Nora Café, Kopřivnice, Obránců míru 368
 tel. 556 811 442
 e-mail: nora@nora.cz
www.nora.cz

Počet akcí: 252

Tab. č. 78 Přehled akcí 2003

Druh	Počet akcí
Koncerty (rock, jazz, taneční hudba atd.)	18
Koncerty (začínajících souborů)	10
Koncerty (nadregionálního významu)	3
Taneční párty	33
Divadlo	9
Výstavy	14
Přednášky a autorská čtení	7
Poslechové večery a videoprojekce	20
Ostatní spolupráce na akcích jiných subjektů	130
Drogová problematika	6
Festival Bartness - open air	1
Festival Red Stone – open air	1

10. 2. 3. REGIONÁLNÍ MUZEUM V KOPŘIVNICI, O.P.S.

Zakladatelé: Město Kopřivnice a TATRA a.s.
 Ředitelka: Bc. Lenka Hodslavská
 Sídlo: Kopřivnice, Záhumenní 369
 tel. 556871237, fax 556871237
 e-mail: regmuko@tatramuseum.cz
www.tatramuseum.cz

Počet návštěvníků: 81710

A) TECHNICKÉ MUZEUM

Adresa: Kopřivnice, Obránců míru 369
tel. 556 871 106

Tab. č. 79 Návštěvnost			
Měsíc	Dospělí	Mládež	Celkem
Leden	865	741	1 606
Únor	976	954	1 930
Březen	2 019	1 307	3 326
Duben	1 578	1 859	3 437
Květen	3 297	8 715	12 012
Červen	2 901	10 820	13 721
Červenec	9 312	7 076	16 388
Srpen	8 199	5 910	14 109
Září	2 857	2 042	4 899
Říjen	1 894	1 337	3 231
Listopad	1 324	740	1 974
Prosinec	1 065	660	1 725
CELKEM	36 287	42 161	78 358

B) MUZEUM FOJTSTVÍ

Adresa: Kopřivnice, Záhumenní 1
tel. 556 812 610

Tab. č. 80 Návštěvnost			
Měsíc	Dospělí	Mládež	Celkem
Leden	56	81	137
Únor	135	104	239
Březen	259	196	455
Duben	152	153	305
Květen	199	134	333
Červen	55	196	251
Červenec	328	212	540
Srpen	270	159	429
Září	139	146	285
Říjen	98	59	157
Listopad	53	70	157
Prosinec	20	44	64
CELKEM	1 764	1 554	3 352

10. 2. 4. OSTATNÍ KULTURNÍ ZAŘÍZENÍ

Osvětová beseda Vlčovice – organizační složka města

Vedoucí: Jaroslav Černošek
Sídlo: Vlčovice 190, tel. 556 802 477

Tab. č. 81 Přehled akcí OB Vlčovice		
Druh akce	Počet akcí	Počet návštěvníků
vánoční koncert	1	115
výstava – cestovní ruch	2	100
plesy, disko, taneční	8	515
Tvarůžkové hody	1	75
schůze, přednášky	47	-
cvičení (ženy, hasiči), sport (tenis, badminton)	76	770
turnaj ve stolním tenisu	1	50
knihovna	43	-
soukromé oslavy	24	1.030
ostatní	11	810
Celkem	214	-

Osvětová beseda Mniší – organizační složka města

Vedoucí: František Merta
Sídlo: Mniší 175, tel. 556 813 266

Tab. č. 82 Přehled akcí OB Mniší		
Druh akce	Počet akcí	Počet návštěvníků
divadlo	1	120
vánoční koncert	1	150
výstava dětí	1	70
plesy, zábavy, diskotéky	12	2 300
obecní výlet	1	350
sportovní akce	1	50
soukromé oslavy	15	900
komerční akce	20	1 700
akce klubu důchodců	8	700
schůze	115	-
knihovna	42	-
hasičské soutěže, cvičení (před KD a na hřišti)	7+20	1 100
Celkem	244	-

Katolická beseda Kopřivnice

Statutární zástupce : Ing. arch. Kamil Mrva – předseda výboru KB
Kontaktní osoba: Bc. Marián Kálna – provozní ředitel katolického domu
www.katolickabeseda.org, e-mail : kat.beseda@tiscali.cz
Sídlo: Kopřivnice, Štramberská 378, tel. 556 812 606, mobil 777 960 949
Počet akcí: 220

Tab. č. 83 Přehled akcí KB Kopřivnice		
Druh akce	Počet akcí	Počet návštěvníků
Divadlo	3	270
Koncerty	8	840
Akce pro děti	7	1 200
Plesy a zábavy	6	900
Přednášky	32	1 700
Kurzy cvičení	3	45
Semináře - kurzy	5	350
Ostatní (schůze apod.)	15	1 600
Výstavy	3	2 200
Komerční akce	138	

Společnost KD Lubina

Předseda: Jan Matula
Sídlo: Lubina 183, tel. 556 872 252

Tab. č. 84 Přehled akcí KD Lubina	
Druh akce	Počet akcí
divadla	3
lidové zvyky	3
plesy, zábavy	9
výstava, koncert	2
ostatní	2
turnaj o Lubinského pěšáka	2
celostátní přehlídka poezie Svatováclavská Réva	1
pronájem – šachy, kulturisti atd	-
knihovna	1 x týdně

10. 2. 5. ZÁJMOVÉ ORGANIZACE

Sdružení přátel městského dechového orchestru Kopřivnice

Předseda: Dagmar Krestová
Sídlo: Kulturní dům Kopřivnice, Obránců míru 368
Kontaktní osoba: Alois Hrnčárek, tel. 556 813 265
www.koprivnice.cz/web/medo, jakub.debef@seznam.cz

Počet členů: 65

Pěvecké sdružení Kopřivnice

Předseda: Veřmiřovská Eva
Sídlo: Katolický dům Kopřivnice, Štramberská 378
Kontaktní osoba: Jana Altrichtrová, Kopřivnice, Pod Zahradami 1297
tel. 556 494 341

Počet členů: 50

Komorní orchestr Kopřivnice - zaměření na barokní a klasickou hudbu

Předseda: Markéta Melčáková, Rybí 128, 742 65 , tel. 556 760 146
Sídlo: Obránců míru 369, Kopřivnice
Kontaktní osoba: Věra Kahánková, Družební 1001, Kopřivnice, tel. 737 600 196
Počet členů: 18

Sdružení loutkového divadla Kopřivnice - Loutkoherecké divadlo Rolnička

Předseda: Alena Svobodová, tel. 556 494 115
Sídlo: Štefánikova 225, Kopřivnice
Počet členů: 19

Sdružení mladých loutkářů souboru „Schůdky“ Kopřivnice

Sídlo: Štefánikova 225, Kopřivnice
Kontaktní osoba: František Červenka, tel. 556 813 765
Počet členů: 25

Sdružení členů a přátel tanečního souboru Zdeňky Havlové

Předseda: Dagmar Juráková
Sídlo: Obránců míru 368, Kopřivnice
Kontaktní osoba: Zdeňka Havlová, Havlíčkova 631, tel. 556 813 779
Počet členů: 15

Step klub „Happy girls“ Kopřivnice

Sídlo: Kulturní dům Kopřivnice, Obránců míru 368
Kontaktní osoba: Marie Bartoňová, tel. 556 855 551
Počet členů: 18

TS efekt

Kontaktní osoba: Martina Hoďáková, tel. 737 355 940
Počet členů: 8

EX – TACE

Kontaktní osoba: Martin Kelnar, tel. 736 644 279
Počet členů: 5

DREAM

Kontaktní osoba: David Monsport, tel. 608 400 313
Počet členů: 10

ILUZE

Kontaktní osoba: Milada Fialová. tel. 603 837 474
Počet členů: 12

LINE DANCE

Kontaktní osoba: Alena Geryková, tel. 556 852 825
Počet členů: 20

Jóga v denním životě

Sídlo: Sokolovská 393

Ročenka města Kopřivnice 2003

Kontaktní osoba: Mgr. Jan Vjaclovský, tel. 556 811 215
Počet členů: 150

Hudební skupiny

Camerata

Kontaktní osoba: Zdeněk Demel, Dukelská 1058, Kopřivnice, tel. 604 624 498
www.camerata.wz.cz, camerata@seznam.cz
Počet členů: 5

Sága

Kontaktní osoba: Milan Holášek, tel. 603 502 497,
www.saga.kvalitne.cz
Počet členů: 3

Country skupina „Cizinci“

Kontaktní osoba: Jiří Krbec, Bratří Vašků 33, Kopřivnice, tel. 608 400 345
Počet členů: 6

Musica-da gamba

Sídlo: Štramberk 742 66, Horní Bašta 300
Kontaktní osoba: Lenka Štirbová, tel. 556 852 040
Počet členů: 5

O.P. Jazz Band

Kontaktní osoba: Daniel Olejník, tel. 605 782 523
Radim Hanák, tel. 602 749 493
Počet členů: 7

Meteor

Kontaktní osoba: Rudolf Grepl, 556 811 526
Počet členů: 4

Moravský anděl

Kontaktní osoba: Jan Odlevák, tel. 606 819 747
www.webpark.cz/moravskyandel
Počet členů: 6

Sunar

Kontaktní osoba: Tomáš Kostelník, tel. 604 102 988
Počet členů: 5

The Pigment

Kontaktní osoba: Lubomír Holub, tel. 776 176 001
Počet členů: 5

TNT

Kontaktní osoba: Pavel Růža, tel. 604 982 108
Počet členů: 3-5

CHEMIX

Kontaktní osoba: Tomáš Münster, tel 604 137 696

Počet členů: 6

10. 2. 6. KULTURNÍ, SPOLEČENSKÉ A VZPOMÍNKOVÉ AKCE

(pořádané městem Kopřivnice)

Tab. č. 85 Přehled akcí pořádaných městem Kopřivnice	
Datum konání	Akce
18. 1. 2003	Obecní ples
7. 3. 2003	Položení kytice k památníku TGM při příležitosti 153. výročí narození TGM
2. 4. 2003	Sportovec roku 2002
7. 5. 2003	Položení kytice k pomníku Obětí světových válek - výročí osvobození ČR
25. 6. 2003	Rozloučení s žáky 9.tříd, kteří ukončili základní školu s vyznamenáním
20. 9. 2003	Běh rodným krajem Emila Zátopka – 1. ročník
23.10. 2003	Oslavy státního svátku Vznik samostatného Československa
23.10. 2003	Beseda s hudebním skladatelem Iljou Hurníkem

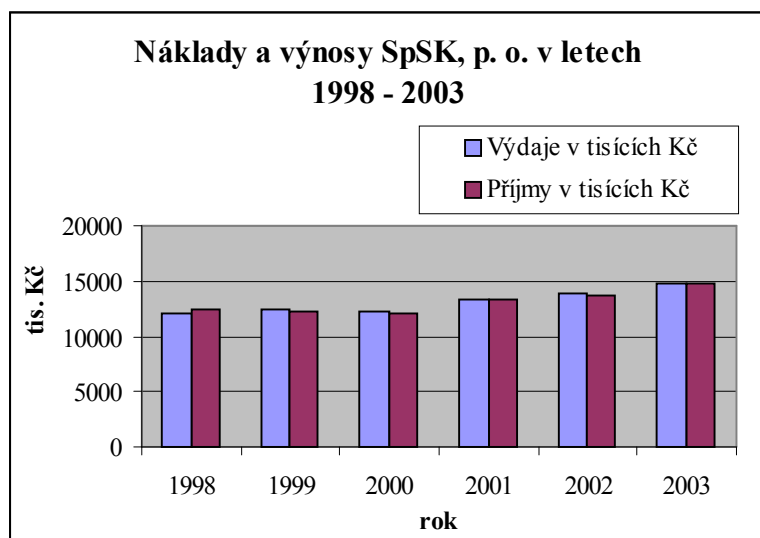
11. TĚLOVÝCHOVA, SPORT A MIMOŠKOLNÍ ČINNOST DĚTÍ A MLÁDEŽE

11. 1. SPRÁVA SPORTOVIŠŤ KOPŘIVNICE, P.O.

Ředitel: Ing. Milan Gilar
 Sídlo: Kopřivnice, Masarykovo náměstí 540, tel. 556 802 011
 Počet zaměstnanců: 28

Rok	Výdaje v tisících Kč	Příjmy v tisících Kč
1998	11 998,1	12 458,2
1999	12 480,1	12 250,3
2000	12 282,2	12 110,5
2001	13 245,4	13 259,9
2002	13 805,8	13 767,1
2003	14 707,1	14 752,0

Graf č. 14



11. 2. SPORTOVNÍ KLUBY**11. 2. 1. ASOCIACE SPORTOVNÍCH KLUBŮ TATRA KOPŘIVNICE**

Prezident: Milan Okřesík
 Kontaktní osoba: Evžen Knězek, tel. 556 821 132
 Sídlo: Kopřivnice, Náměstí T.G.M. 540, tel. 556 821 132
 Počet sportovních klubů: 16
 Počet členů: 920

Tab. č. 87 Přehled klubů ASK Kopřivnice			
Název	Počet členů	Název	Počet členů
Cykloturistika	29	Šachy	44
Atletika	45	Nohejbal	10
Bedminton	89	FSC – krasobruslení	77
Karate	65	Cyklo Bike klub	35
Vzpírání	40	Sportovní gymnastika	50
ASPV	261	Stolní tenis	40
Florbal	50	Turistický oddíl mládeže	55
Basketbal	15	Kulturistika	15

11. 2. 2. SAMOSTATNÉ SPORTOVNÍ A JINÉ KLUBY

Tab. č. 88 Přehled samostatných klubů		
Název klubu	Počet členů	Kontakt
Auto klub plochá dráha	15	Lumír Morys 606 747 431
AVZO TŠČ ČR	-	Alena Čipová 607 743 946
FBC Vikings Kopřivnice	69	Marek Jehlár 604 418 089
FC Kopřivnice	208	Zdeněk Kučera 556 812 772 Miroslav Křížák 603 767 868
FC Vlčovice – Mniší	124	Ing. Vojtěch. Jalůvka 737 276 406
Hockey club Kopřivnice	413	Ing. Jaroslav Hrubý 603 246 762
Klub českých turistů	94	Radomíra Blahutová 556 812 606
Klub házené Kopřivnice	418	Rudolf Jaroň 556 821 326
Klub malé kopané Kopřivnice	504	Jaroslav Klečka 737 369 293
Klub vodních sportů Kopřivnice	593	René Lakomý 556 810 696, 737 214 436
Klub volejbalu Tatra Kopřivnice	86	Jindřich Tandler 602 523 310
Maraton klub Kopřivnice	45	Mgr. Irena Šádková 606 529 215
Sportovní střelecký klub	21	Petr Tyraj 603 953 960
Tatra Veterán Car Club	50	Alena Čipová 607 743 946
Tenisový klub Vlčovice	62	Lubomír Mareš 602 930 477
Tenisový klub Kopřivnice	110	Pavel Rosineský 556 813 472, 605 844 273
TJ Sokol Kopřivnice	95	Olga Krejčí 606 683 198
TJ Spartak Lubina	126	Jiří Štěpán 556 812 452

TJ Start Kopřivnice – minigolf	25	Jiří Prokeš 605 968 588
Oddíl kulturistiky URTICA	28	Ing. Zdeněk Šíbl 737 730 715
Oddíl Aikido Kopřivnice	54	Marcel Moučka 604 404 557
Junák Kopřivnice	177	Ing. Marie Nováková 556 811 704
Junák Lubina	45	----
Pionýr Kopřivnice	80	Božena Klimecká 556 492 929
Hasiči Kopřivnice		Antonín Hykel 725 146 408
Hasiči Lubina I		Jaromír Prašivka 602 579 585
Hasiči Lubina II	78	Lubomír Polášek 602 843 996
Hasiči Vlčovice	54	Alois Kahánek 604 503 031
Hasiči Mniší	116	Stanislav Lichnovský 556 493 108, 556 813 620

11. 3. HLAVNÍ SPORTOVNÍ ZAŘÍZENÍ

Zařízení		Správce
Krytý bazén	bazén 25 m + dětský bazén, sauna	SpSK
Letní koupaliště	plavecký bazén 50 m, bazén pro neplavce 50 m, dětský bazén, hřiště na plážový volejbal, tobogan, minigolf	SpSK
Letní stadion	travnatá fotbalová plocha, škvárové hřiště, lehkootletická dráha, plochodrážní ovál, volejbalové a tenisové kurty	SpSK
Zimní stadion	krytá ledová plocha, dvě tělocvičny, vzpírání, stolní tenis, fitcentrum, občerstvení	SpSK
Lyžařský areál	lehká a střední přírodní sjezdovka (celková délka tratí 300 m, nadmořská výška 540 – 690 m n.m.), běžecká trať (4 km), lyžařská chata	Foto Morava, Červený kámen s.r.o.
Tenisový areál	antukové tenisové kurty, tenisová hala, cvičná stěna	Tenis club
Areál házené	asfaltové hřiště, antukové hřiště	Klub házené Kopřivnice
Hala házené	krytá hala, fitcentrum, sauna	ZŠ Emila Zátopka
Hala odborného učiliště	krytá hala pro sálové sporty	SOUS Kopřivnice
Hřiště Vlčovice	travnatá fotbalová plocha, tři tenisové kurty	SpSK
Hřiště Lubina	travnatá fotbalová plocha	TJ Spartak Lubina
Hřiště Mniší	travnatá fotbalová plocha	Osvětová beseda Mniší
Přehrada Větrkovice	koupání + vodní sporty, rybaření, občerstvení	Lubina Tour, s.r.o.

12. SOCIÁLNÍ VĚCI, ZDRAVOTNICTVÍ

12. 1. ODBOR SOCIÁLNÍCH VĚCÍ A ZDRAVOTNICTVÍ MĚSTSKÉHO ÚŘADU KOPŘIVNICE

Výkon státní správy na úseku soc. věcí a zdravotnictví v r. 2003 podstatným způsobem ovlivnil nárůst činností, převzatých od bývalého Okresního úřadu - převodem st. správy na obce s rozšířenou působností. Tato skutečnost podstatně ovlivnila nejen objem vydaných správních rozhodnutí ale i objem dalších činností, související s výkonem státní správy, zejména na úseku sociálně právní ochrany dětí a řadu dalších činností (civilní služba, soc. hospitalizace, úkoly na úseku zdravotnictví apod.)

Rok	Objem vyplacených finančních prostředků v tis. Kč	Počet klientů (žadatelů)
2000	39 186	2 703
2001	37 160	2 404
2002	41 148	2 612
2003	56 230	3 780

V následujícím přehledu je uvedeno čerpání prostředků u jednotlivých druhů sociálních dávek včetně počtu žadatelů v roce 2003

Druh dávky	Dávky sociální péče v tis. Kč	Počet klientů (žadatelů)
- příspěvek při péči o osobu blízkou (dospělí)	2 648	79
- příspěvek při péči o osobu blízkou (děti)	1 765	68
- jednoráz. příspěvky starým občanům	3	3
- příspěvek na provoz tel. účastnické stanice	218	160
- opakované dávky do SP starým občanům	85	11
- opakované dávky - do SP - diety	1	1
- přísp. na zvýš. náklady-ORTO a komp. pom.	1 286	761
- příspěvek na individuální dopravu	179	31
- příspěvek na úhradu bezbar. bytu	29	6
- příspěvek nevidomým osobám	9	1
- příspěvek na opatření zvláštních pomůcek	1 120	44
- příspěvek na výživu dítěte	869	126
- opak. dávky do soc. potřeb rodinám s dětmi	18 783	736
- jednorázové dávky rodinám s dětmi	369	68
- věcná pomoc rodinám s dětmi	42	25
- opak. dávky do soc. potřeb - nezam. bezdětní	21 494	1 520
- jednoráz. dávky nezam. bezdětným	53	32
- věcná pomoc nezam. bezdětným	30	26
- příspěvek na úpravu bytu zdrav. postiženým	520	9
- přísp. za zakoupení, opravu a úpravu MV	2 851	32
- příspěvek na provoz motorového vozidla	3 838	588

Tab. č. 92 Údaje k výkonu státní správy na úseku sociálně právní ochrany dětí	
Evidovaný počet případů rodin s dětmi k 31. 12. 2003	2 489
Z toho nově zaevidované případy během r. 2003	240
V r. 2003 bylo umístěno na základě rozhodnutí soudu:	
- do ústavní výchovy	8
- do péče budoucích osvojitelů	4
- do péče budoucích pěstounů	2
Počet dětí umístěných v ústavní a ochranné výchově	35
Nad výchovou dětí je stanoven dohled soudem i obcí	72
Počet soudních jednání, kde děti zastupovali soc. pracovníci	158
Počet návštěv soc. pracovníků v rodinách s dětmi	785

Počet vydaných správních rozhodnutí v souvislosti s výkonem státní správy na úseku dávkové agendy: **8082**

V oblasti samosprávných činností zajišťuje odbor SVZ :

V péči o staré a zdravotně postižené občany:

Kluby důchodců

- Městský klub důchodců (sídlo Kopřivnice, Štefánikova 1074)
- Klub důchodců Vlčovice - Mniší
- Asociace zdravotně postižených - smíšená organizace Kopřivnice (občanské sdružení, jehož činnost město podporuje finančně a možností využívat bezplatně prostory Klubu důchodců k vlastní činnosti)
- Město Kopřivnice v r. 2003 podpořilo činnost klubů důchodců částkou **90 620,- Kč**

Sociální hospitalizace

V r. 2003 nově zavedená ústavní sociální péče, vykonávána ve zdravotnickém zařízení THERÁPON 98, a. s. se sídlem v Kopřivnici, Štefánikova 1301 s finanční podporou města. Od poloviny r. 2003 využilo možnosti soc. hospitalizace **7 občanů** města. Náklady ze strany města byly na tuto péči ve výši : **173 100,- Kč.**

Osobní asistence

Rovněž tato nová soc. služba, provozovaná občanským sdružením „Podané ruce - Společností pro osobní asistenci" ve Frýdku - Místku si našla ve městě své uplatnění. Město přispívá ze svého rozpočtu na částečnou úhradu mzdových nákladů osobních asistentů. V r. 2003 využilo těchto služeb **7 občanů** města - náklady ze strany města Kopřivnice byly uhrazeny ve výši **11 275,- Kč.**

12. 2. SOCIÁLNÍ SLUŽBY NA ÚZEMÍ MĚSTA

12. 1. 1. STŘEDISKO SOCIÁLNÍCH SLUŽEB MĚSTA KOPŘIVNICE, P. O.

Ředitel organizace: Mgr. Jaromír Navrátil
Sídlo: Česká 320, Kopřivnice

Středisko spravuje domy s pečovatelskou službou:

I. DPS na České 320 - 102 bytových jednotek

- 3 ubytovací kapacity pro krátkodobé umístění občanů (tzv. domovinky)

Další služby, poskytované v DPS - pečovatelská služba, rehabilitace, domácí ošetřovatelská péče, prádelna, kadeřnictví, pedikúra, kosmetika.

II. DPS na Masarykově náměstí - 27 bytových jednotek

V tomto objektu je poskytována pečovatelská služba a domácí ošetřovatelská péče - další služby jsou poskytovány prostřednictvím DPS na ul. České.

Pečovatelská služba byla v r. 2003 poskytnuta celkem **346** občanům města.

Z toho odběr a dovoz obědů - **277** občanů

Roste počet občanů, u nichž je zavedena intenzivní domácí ošetřovatelská péče a pečovatelská služba - zhoršení zdravotního stavu, stárnutí populace.

Pro příští období proto bylo schváleno rozšíření ubytovacích kapacit pro občany, vyžadující péči jiné osoby (domovinky) o další **4** místa - na úkor dvou garsoniér.

Azylový dům pro muže a ženy

Vedoucí AD: Anežka Fabiánová

Sídlo: Kopřivnice, Horní 114

Kapacita zařízení je **20** osob - pro **16** mužů a **4** ženy

V r. 2003 využilo ubytovacích služeb celkem 45 občanů (39 mužů a 6 žen).

Ústav soc. péče pro zdravotně postižené dospělé občany s kombinovanými vadami ve Vlčovicích s názvem „KOPRETINA“

Počet klientů tohoto ÚSP s denním pobytem opět vzrostl - na **13**

V průběhu roku 2003 došlo k rozšíření nabídky aktivit v tomto zařízení - zřízení košíkářské dílny a rozšíření programů pro muže - drobné stolařské práce, související s košíkářskou výrobou.

12. 2. 2. NESTÁTNÍ ZAŘÍZENÍ SOC. SLUŽEB VE MĚSTĚ

SALUS, o. p. s. - Domov pro rodiče a děti v nouzi, krizové centrum pro děti a mládež

Ředitelka zařízení: Helena Valentíková

Sídlo: Kopřivnice, Tyršova 1015

Poskytuje ubytování a služby pro rodiče a děti v nouzi, v rámci Domova **SALUS** jsou k dispozici **3** pokoje pro řešení krizových situací - Krizové centrum pro děti a mládež.

Kapacita: **20** míst (z toho **6** míst pro krizové pobyty dětí)

V r. 2003 využilo služeb Domova SALUS celkem **54** osob, z tohoto počtu na Krizovém centru bylo umístěno **15** dětí.

V průběhu r. 2003 byla ukončena činnost Linky důvěry v tomto zařízení (nedostatek finančních prostředků na provoz).

12. 2. 3. KLUB KAMARÁD

Sídlo: Francouzská 1181, tel. 556 811 737

Vedoucí: Blanka Mikundová

Pobočka: Klub (B) na ulici Horní

Klub Kamarád na Francouzské

Provoz byl zajištěn dvěma stálými pracovníky - vedoucím klubu, který je současně manažerem prevence kriminality a programovým pracovníkem. Dále dvěma pracovníky na civilní službě a jednou pracovnící na poloviční pracovní úvazek.

Provozní doba je od pondělí do pátku od 13.00 do 18.00 hodin. Průměrný počet dětí navštěvujících naše zařízení je 40. Některé akce přilákají i 60 dětí. Národnostní poměr je 86,6 % Romové, zbytek ostatní. Počet dětí, které alespoň jednou v průběhu roku navštívily klub nebo se zúčastnily nějaké jeho akce, je 195. Kumulovaná návštěvnost v období od 8. ledna do 29. prosince byla 7 773.

Od konce roku funguje internetová stránka klubu www.koprivnice/kamarad.cz

V listopadu byla z finančních prostředků MV ČR a Města Kopřivnice realizována rekonstrukce prostor v klubu - bývalé kuchyně na Technicko – výtvarnou dílnu a zkušebnu.

Klub (B) na ulici Horní

Klub (B) na ulici Horní fungoval i v roce 2003. Otevřeno bylo každé úterý od 13.00 do 18.00 hodin. Provoz zde zajišťoval převážně stálý zaměstnanec klubu - programový pracovník a jeden pracovník civilní služby nebo některý z dobrovolníků.

Průměrný počet dětí navštěvujících tuto pobočku je 14. V některé dny přišlo i 20 dětí. Poměr národností je 89% Romové 11% ostatní. Věkové rozpětí od 3 do 12 let. Starší děti sem nechodí, z důvodu stísněného prostoru, který neumožňuje provádět taneční aktivity či popovídat si v soukromí. Dolní věková hranice je v pobočce značně snížena, neboť nechceme ani tyto malé děti odloučit od smysluplné trávení volného času. V klubu jsou ponechány jen v přítomnosti staršího sourozence. Většina dětí se do připravených programů zapojuje aktivně.

Skateboardový areál

Otevřen pondělí – pátek od 13.00 do 18.00 hodin. Za příznivého počasí i v sobotu ve stejný čas. Průměrná návštěvnost 20 mladistvých.

Dobrovolníci Klubu Kamarád

I v roce 2003 klub spolupracoval s dobrovolníky: Pavlem Obrátilem, Ivou Fillovou, Janem Ryšálkem, Ivou Franců, Jiřinou Mikulenkovou, Mirkem Přívětivým, Klárou Raškovou, Michalem Oračkem, Veronikou Pasekovou, Markétou Dulavovou, Emílií Fillovou a Adrianou Tomiovou. Dále přibyly: Lída Davidová, Miluše Jačová, Zuzana Hrnčíárová a Věra Malinovská. Vytvářeli pro ně programy, nebo se podíleli na realizaci větších akcí pořádaných našim zařízením.

22.2.2002 bylo zaregistrováno **Občanské sdružení "Máš čas?"**, které sdružuje dobrovolníky Klubu Kamarád. Vzniklo z potřeby rozšířit nabídku klubu a přinést finanční prostředky do aktivit týkajících se prevence kriminality.

Miniškolička

Zde se doučovalo 23 žáků, a od nového školního roku 24 žáků, předměty 1.- 4. ročníku ZŠ. Vyučování zajišťovala aprobovaná učitelka.

Krizová poradna "Paprasek"

Provoz zabezpečoval tým složený z psychologa, speciálního pedagoga a dvou pracovníků školených v krizové intervenci. Otevřeno bylo každý čtvrtek od 14.00 do 18.00 hodin. Problémy, s kterými se lidé přicházeli poradit, se nejvíce dotýkaly výchovy dětí a vztahů v rodinách. Nabízenou pomoc vyhledalo 30 osob.

Tab. č. 93 Pravidelné akce pořádané dobrovolníky

Název	Náplň	Poznámka
Čajovnička s Pavlem (Pavel Obrátil)	Povídání na různá témata při čaji a vonných tyčinkách v čajovně v Klubu Kamarád	1 x měsíčně, zpravidla ve čtvrtek
Míla v akci (Emílie Fillová)	Různé výtvarné techniky	1 x měsíčně
Střelby s MP (Jan Müller, Martin Domitra)	Střelby ze vzduchové pušky ve spolupráci s Městskou policií v Kopřivnici	vždy poslední pondělí v měsíci
Líheň s Blankou (Blanka Mikundová)	Štafetové soutěže	1 x měsíčně
Aerobic s Blankou (Blanka Mikundová)	Cvičení aerobiku	1 x týdně, činnost ukončena v červnu
S kartami a Markétou (Markéta Dulavová)	Povídání o budoucnosti	1 x měsíčně
Tornádo s Michalem (Michal Raška)	Výlety do okolí Kopřivnice s fotoaparátem, vyvolávání fotografií ve fotokomoře	1 x měsíčně
Romale s Michalem (Michal Oračko)	Zpěv romských písní, nácviky na vystupování	Každý pátek
Padající listí se Zuzkou (Zuzana Hrnčíárová)	Výtvarné a ruční práce	2-3x měsíčně, i na ulici Horní činnost zahájena v červenci 2003
Romské tance s Miluší	Tančení, nácvik na vystupování	Každý týden ve středu

a Lídou (Miluše Jačová, Lída Davidová)		
Na maliny s Věkou (Věra Malinovská)	Výtvarné a ruční práce z papíru	1x měsíčně, činnost zahájena v říjnu 2003
Dobří holubi se vracejí s Honzou (Honza Ryšálek)	Povídání v čajovně, v budoucnu aktivity v dílně	1x měsíčně

Dále bylo zorganizováno cca 26 *nepravidelných akcí* v *Klubu Kamarád na ulici Francouzská*, jako např. Disco s vystupováním, Turnaj ve stolním fotbale, Valentýn, Do muzea s klubem, Povídání o drogách, Prázdninový taneční maraton, Akce "Z", Kadeřnice, Čištění Kopřivničky, Kuličková, Vaření s Michalem, Slet čarodějnic, Do útulku, Broušení skla, Oheň, Obrázky z lásky, Drakiáda, Fou kací závody, Den turnajů, Video o breaku, Vánoční večírek na Francouzské, Videoklipy Klubu Kamarád II., Silvestr v Klubu a cca 18 *nepravidelných akcí* v *klubu na Horní* s podobnou náplní jako na Francouzské.

Byly zorganizovány 4 *víkendové akce* a děti z romského pěveckého a romského tanečního kroužku absolvovaly celkem 7 *veřejných vystoupení*.

Byl uspořádán *letní rekreačně-výchovný tábor* pro 43 dětí a 4 **mimořádné akce pro veřejnost** pořádané Klubem Kamarád ve spolupráci s OS "Máš čas?"

13. AKTIVITY MĚSTA

13. 1. STRATEGICKÝ PLÁN EKONOMICKÉHO ROZVOJE MĚSTA KOPŘIVNICE

Proces strategického plánování je rozvržen do osmi logických po sobě následujících kroků vedoucí od organizace procesu až po vyhodnocování účinnosti zvolených strategií.

Osm kroků strategického plánování:

- | | | |
|---|---|----------|
| 1. Přípravy a představa | } | rok 2001 |
| 2. Zkoumání prostředí – profil města a průzkum přístupu podniků | | |
| 3. Identifikace problémových oblastí | | |
| 4. Vnitřní a vnější analýza | | |
| 5. Stanovení záměrů, cílů, úkolů | } | rok 2002 |
| 6. Sestavení strategického plánu | | |
| 7. Realizace strategického plánu | | |
| 8. Monitorování a aktualizace plánu | | |

Dokument – „Strategický plán ekonomického rozvoje“ byl schválen Zastupitelstvem města Kopřivnice dne **25. dubna 2002**.

V průběhu roku 2003 byl Strategický plán **monitorován a aktualizován**.

Úspěšný proces strategického plánování má potřebu průběžného vyhodnocování toho, co má být dosaženo, a porovnávání skutečně dosažených výsledků se strategickým plánem. Monitorování je nezbytné, jelikož zjišťuje provedení akcí. V roce 2003 se Komise pro hodnocení strategického plánu sešla ve dvou termínech. Na těchto schůzkách byly vyhodnocovány a konzultovány cíle v dokumentu obsažené.

Postup prací na schváleném strategickém plánu ekonomického rozvoje města Kopřivnice (dále jen SPER)

Schválení SPER
16. 5. 2002 – 22. zasedání zastupitelstva města – schválení plánu
Zavádění
18. června 2002 – úvodní schůzka k zavedení strategického plánu
I. aktualizace
8. 10. 2002 – schůzka „Kontrolní komise“ ke kontrole SPER - I. aktualizace 21. 10. 2002 – rada města schválila zprávu ke kontrole SPER (I. aktualizaci)
Seminář ZM
5. 2. 2003 - seminář zastupitelstva města (po volbách), pro nové zastupitele, aby se seznámili se Strategickým plánem - tvorbou a účelem zpracování

II. aktualizace

26. 5. 2003 – schůzka „Kontrolní komise“ ke kontrole SPER – II. aktualizace
10. 6. 2003 RM vzala na vědomí II. aktualizaci SPER
26. 6. 2003 ZM vzalo na vědomí II. aktualizaci SPER

III. aktualizace

12. 11. 2003 – schůzka „Kontrolní komise“ ke kontrole SPER – III. aktualizace
2. 12. 2003 RM vzala na vědomí III. aktualizaci SPER
17. 12. 2003 ZM vzalo na vědomí III. aktualizaci SPER

28. ledna 2004

schůzka „Komise pro strategický rozvoj“, která tvořila SPER

Strategický plán naleznete na web stránkách města Kopřivnice www.koprivnice.cz

13. 2. PROJEKT ZDRAVÉ MĚSTO A MÍSTNÍ AGENDA 21 KOPŘIVNICE (PZM A MA21)

V roce 2003 učinilo město podstatné kroky pro vstup Kopřivnice do Národní sítě Zdravých měst ČR (NSZM ČR) a tím i k realizaci Projektu Zdravé město a místní Agenda 21 Kopřivnice. Projekt by měl městu pomoci k dosažení kvalitního a udržitelného místního rozvoje a současně k dosažení dobrého jména našeho města v rámci regionu, České republiky i Evropy.

V polovině roku byli osloveni první partneři projektu. Poté se uskutečnila úvodní beseda s tajemníkem NSZM ČR Ing. Petrem Švecem. Na tuto besedu navázalo informační setkání pro zastupitele města a partnery projektu. V září bylo schváleno řádného členství Kopřivnice v NSZM ČR. Kopřivnice se tímto aktem rozhodla stát se „zdravou“ municipalitou, která se bude systematicky a dlouhodobě zabývat zdravím, kvalitou života a udržitelným rozvojem – a ptát se svých obyvatel na jejich názory.

Jedním z důležitých kroků v rámci PZM a MA21 bude inovace strategického rozvoje města, který by měl probíhat v kvalitě místní Agendy 21, tedy s cílem dlouhodobě udržitelného rozvoje města a v partnerské spolupráci s občany, se zástupci jiných úřadů, institucí a škol, i se zástupci hospodářského a nevládního sektoru. Prostředkem k realizaci projektu bude vytvoření a postupné naplňování komunitního Plánu zdraví a kvality života. V průběhu posledního čtvrtletí roku se konala první pracovní setkání partnerů projektu, na nichž byly definovány oblasti a záměry toho komunitního plánu.

Do současnosti se do přípravy PZM a MA21 zapojili zástupci 18ti místních neziskových organizací (se sociálním, kulturním, sportovním aj. zaměřením a zaměřením na oblast životního prostředí), 4 mateřské školy (se zájmem o zaměření ne ekologickou výchovu a realizaci Projektu Zdravá MŠ), 3 základní školy a zástupci 6ti soukromých subjektů.

Zapojení veřejnosti do zpracování projektu regenerace panelového sídliště Sever

Impulsem pro zapojení města Kopřivnice do Programu regenerace panelových sídlišť vyhlášeného Ministerstvem pro místní rozvoj (MMR) bylo naplnění jednoho z cílů Strategického plánu ekonomického rozvoje města. V červenci bylo zadáno zpracování Projektu regenerace panelového sídliště „Urbanistická, funkční a prostorová regenerace sídliště Sever v Kopřivnici“. Tento projekt je nezbytným podkladem města pro zapojení do programu regenerace sídlišť a pro podávání žádostí o dotace na realizaci jednotlivých úprav sídliště. Projekt navrhuje komplexní a systematické řešení problémů sídliště z hlediska řešení parkování a místních komunikací, realizace vegetačních úprav a napojení sídliště na okolní krajinu, vytipování vhodných lokalit pro umístění dětských hřišť, vytvoření adekvátní prostředí pro pasivní i aktivní relaxaci a volnočasové aktivity všech věkových kategorií.

Ve spolupráci s Centrem pro komunitní práci, Moravskoslezský kraj z Ostravy (CpKP) byl zpracován Plán zapojení veřejnosti do zpracování projektu regenerace sídliště Sever. V rámci jeho realizace proběhly od poloviny června do prosince 2003 tyto akce: výtvarná soutěž mezi dětmi ze sídliště „Kdo je nejlepší architekt sídliště Sever“, 2 veřejné slyšení, 1 interaktivní výstava a plánovací sobota, rozsáhlá dotazovací akce (distribuce dotazníků do schránek obyvatel, anketa zajištěná tazateli CpKP). Zřízena byla rovněž telefonní linka pro dotazy obyvatel, kontaktní email a webové stránky projektu.

Na zpracování projektu regenerace panelového sídliště se zapojením veřejnosti získalo město dotaci z Krajského úřadu Moravskoslezského kraje ve výši 79% celkových nákladů tj. cca 500 tis. Kč.

13. 2. EKOLOGICKÉ VZDĚLÁVÁNÍ, VÝCHOVA A OSVĚTA VE MĚSTĚ (EVVO)

EVVO pro děti a mládež

Město Kopřivnice podpořilo stejně jako v minulých letech EVVO v místních základních a mateřských školách. Občanské sdružení Hájenka zajišťuje ve školách na základě smlouvy s městem ekologické výukové programy. Tyto programy jsou připraveny jako doplnění, rozšíření nebo názorné zopakování učiva základních škol. Školám byly programy nabídnuty formou katalogu „Školní loukotě 2002 – 2003“, který obsahuje 42 terénních a vnitřních programů. Na výuku těchto programů přispělo město Kopřivnice částkou 26.750,- Kč.

Kromě podpory ekologických výchovných programů uspořádalo město ve spolupráci s o.s. Hájenka soutěž pro děti základních škol „Kopřivnické budkování 2003“. V rámci soutěže děti stloukaly ptačí budky, které budou moci v březnu 2004 společně se svými rodiči vyvěsit v městských lesích.

EVVO pro širší veřejnost

Ekologická poradna ve městě

V rámci zajištění EVVO pro širší veřejnost podpořilo město provoz ekologické poradny ve městě (prostory Městského informačního centra), kde mohou občané získat potřebné informace o možnostech šetrného chování a přístupu k životnímu prostředí.

Beseda s občany „Otázky a odpovědi“

Odbor životního prostředí uspořádal v květnu pro občany města besedu „*Otázky a odpovědi aneb co Vás zajímá o životním prostředí v Kopřivnici*“. V rámci besedy byli pracovníci města a o.s. Hájenka připraveni zodpovědět občanům jejich dotazy z oblastí lesního a vodního hospodářství, veřejné zeleně, druhové a územní ochrany přírody, chovu zvířat ve městě, ochrany půdního fondu (včetně zaplevelení pozemků), nakládání s odpady a praktické domácí ekologie. Besedy se zúčastnilo 18 občanů.

Vydání informačního letáku Separace odpadů v Kopřivnici

Odbor životního prostředí ve spolupráci se společností SLUMEKO s.r.o. připravil a zajistil výrobu informačního letáku „Tříděný sběr odpadu ve městě Kopřivnice“. Tento leták byl v prosinci společně s informační brožurou o obalech Tetra-Pack distribuován všem občanům města do dopisních schránek.

Den Země

V rámci oslav Dne Země vydalo město speciální přílohu Kopřivnických novin jejíž obsahovou náplň připravil odbor životního prostředí.

Odbor životního prostředí ve spolupráci se společností SLUMEKO s.r.o. uspořádal rovněž akci nazvanou „*Čištění Kopřivničky*“. V rámci této akce byla vyčištěna Kopřivnička na čtyřech vybraných úsecích. Akce se zúčastnili členové Pionýrské skupiny Obránců míru, Skauti, děti a pracovníci z Klubu kamarád, členové Sdružení žen a mužů samoživitelů, děti z kroužku ochránců přírody DDM Kopřivnice a pracovníci odboru životního prostředí.

<p>Po celý rok se město aktivně zapojovalo do utváření krajské koncepce Ekologického vzdělávání, výchovy a osvěty.</p>
--

PŘÍLOHY

1. GRANTY MĚSTA KOPŘIVNICE UDĚLENÉ V ROCE 2003

Název projektu	Realizátor	Realizace	Grant (Kč)
Jsme tu s vámi 30 let	Dům dětí a mládeže	30.05.	40.000
Barevné jaro	ZŠ Lubina	10. - 11.05.	800
Veselé sportování	ZŠ Lubina	03.10.	1.200
KoprCon 2003	David Macháček	14. - 16.11.	30.000
Vědomostní soutěž "O největšího šprta"	ZŠ Mniší	07.10.	2.500
Radost II	ZŠ sv. Zdislavy	průběžně v roce	4.400
Školák Emil Zátpek	ZŠ sv. Zdislavy	říjen - prosinec	6.500
Výtvarná soutěž s mezinárodní účastí k počtě díla akademického malíře Z. Buriana	ZUŠ Zdeňka Buriana	průběžně v roce	31.700
Hledáme Olympioniky pro OH 2008 Peking	ASK Tatra Kopřivnice	17.09. - 17.12.	45.000
Kopřivnická diabolka	Sportovně střelecký klub	11.11. - 04.12.	8.900
Kopřivnický kros	Maratón klub Kopřivnice	30.03.	6.500
Celkem			177.500

2. MEZINÁRODNÍ VZTAHY KOPŘIVNICE – PARTNERSKÁ MĚSTA

Akce konané v Kopřivnici	
Datum	Akce
27. - 28. 2. 2003	Pracovní návštěva z Myszkowa (Polsko) v Kopřivnici (seznámení s provozem MÚ, návštěva kulturního domu, knihovny, informačního centra, Technického muzea, Domu dětí a mládeže, sportovišť, ZŠ Alšova, třídírný odpadů, průmyslové zóny, služebny Městské policie Kopřivnice,.....
21. - 25. 8. 2003	Návštěva pěvců z Castiglione del Lago (Itálie) v Kopřivnici
27. - 31.08. 2003	Při příležitosti 55. výročí povýšení Kopřivnice na město se konal: -Mezinárodní fotbalový turnaj mládeže „O pohár města Kopřivnice“ zúčastnily se týmy z těchto partnerských měst: Trappes (Francie), Castiglione del Lago (Itálie), Myszkowa (Polsko), - II. ročník mezinárodních plaveckých závodů „Kopřivnice 2003“ zúčastnily se týmy z těchto partnerských měst: Trappes (Francie), Zwönitz (Německo), Myszkowa (Polsko)
27. - 31.08. 2003	Při příležitosti 55. výročí povýšení Kopřivnice na město navštívily Kopřivnici oficiální delegace z Trappes (Francie), Zwönitz (Německo), Castiglione del Lago (Itálie), Myszkow (Polsko), Congleton (Anglie) V roce 2004 se „Sportovní hry“ budou konat v Myszkowie (Polsko)
19. - 20.09. 2003	1. ročník „Běhu rodným krajem Emila Zátopka“ - zúčastnili se i sportovci z Myszkowa (Polsko)
07. - 9.11. 2003	Děti z Myszkowa (Polsko) se zúčastnily VII. ročníku přehlídky tvorby handicapovaných dětí „Motýlek“ v Kopřivnici

Ročenka města Kopřivnice 2003

celoročně	Francouzské kulturně informační středisko, které pracuje pod KDK p.o., otevřeno vždy ve čtvrtek ve 14.00-16.30 hod.
-----------	---

Akce konané v partnerských městech	
Datum	Akce
14.06. 2003	Vystoupení Městského dechového orchestru Kopřivnice na slavnostech v Myszkowie (Polsko)
03. - 05.07. 2003	Fotbalisti z Kopřivnice se zúčastnili turnaje v Castiglione del Lago (Itálie).
12. - 18.11. 2003	Účast na turnaji v JUDO v Trappes (Francie)
27. - 30.11. 2003	Oficiální delegace z Kopřivnice navštívila město Zwönitz (Německo)