

## ÚVOD

Pro zájemce o dění v Kopřivnici, pro zaměstnance nejrůznějších institucí ve městě, pro archiváře a historiky je již počtvrté vydáván sborník základních údajů ze života našeho města. Dostáváte do rukou informace zachycující události roku, ve kterém jsme společně oslavili 50. výročí povýšení Kopřivnice na město, události roku 1998.

Hlavními a určujícími jsou samozřejmě data ekonomická. Ta jsou na výdajové straně podstatně ovlivněna splácením investičního úvěru, z něhož byly financovány investiční akce roku 1997, mimo jiné největší akce posledních let - dostavba druhé etapy kulturního domu v centru města. I přes tuto skutečnost bylo v loňském roce proinvestováno téměř třicet milionů korun. V zájmu zdravého vývoje Kopřivnice je prioritou současného vedení města tento trend udržet.

**Jiří Tichánek**  
**starosta města**

## I. VŠEOBECNÉ ÚDAJE O OBYVATELSTVU K 31. 12. 1998

Počet obyvatel trvale bydlících:	23 932	
z toho:	12 120 žen	(50,64 procent)
	11 812 mužů	(49,36 procent)

### VĚKOVÉ SLOŽENÍ OBYVATEL MĚSTA KOPŘIVNICE - STAV 1998 (podíly jednotlivých věkových skupin)

<b>věková skupina</b>	<b>podíl v procentech</b>	<b>počet</b>
dětská složka (0 - 14)	21,52	5 151
15 - 19	7,92	
20 - 24	9,24	
25 - 29	8,43	
30 - 34	6,50	
mladší produktivní věk (15 - 34)	32,09	7 680
35 - 39	7,71	
40 - 44	6,89	
45 - 49	7,40	
50 - 54	6,85	
54 - 59 muži	2,83	
starší produktivní věk (35 - 54; 59)	31,68	7 582
produktivní věk celkem (15 - 54; 59)	63,77	15 262
55 - 59 ženy	2,75	
60 - 64	3,33	
65 - 69	2,90	
70 +	5,73	
poproduktivní věk	14,71	3 519
obyvatel celkem	100,00	23 932
průměrný věk	34,00 (ženy 35,10; muži 32,90)	

**VÝVOJ DEMOGRAFICKÝCH PROCESŮ**

<b>Ukazatel</b>	<b>Absolutní počet</b>	<b>Procenta</b>
<b>Živě narození</b>	226	
- v tom chlapci	119	52,65
- děvčata	118	47,35
<b>Zemřelí</b>	147	
- v tom muži	94	63,95
- ženy	53	36,05
- z toho do 1 roku věku	1	
<b>Přistěhovalí</b>	271	
<b>Vystěhovalí</b>	450	
Přírůstek obyvatel celkem	- 100	
- v tom přirozený	179	
- stěhování	- 143	
Sňatky	176 (v Kopřivnici 117)	
Rozvody	101	

**SROVNÁNÍ VÝVOJE DEMOGRAFICKÝCH PROCESŮ  
v letech 1995 - 1998**

<b>Ukazatel/rok</b>	<b>1995</b>	<b>1996</b>	<b>1997</b>	<b>1998</b>
Živě narození na 1 000 obyvatel	10,9	10,3	10,7	9,4
Zemřelí na 1 000 obyvatel	7,1	5,9	5,8	6,1
Přirozený přírůstek na 1 000 obyvatel	3,8	4,4	4,9	3,3
Sňatky na 1 000 obyvatel	7,3	7,3	8,0	7,4
Rozvody na 1000 obyvatel	3,1	4,2	3,7	4,2
Rozvody na 100 sňatků	42,3	56,8	45,5	57,4

**ZEMŘELÍ PODLE VĚKU V ROCE 1998**

<b>Věk</b>	<b>Absolutní počet</b>	<b>Procenta</b>
Do 1 roku	1	0,68
1 - 4	2	1,36
5 - 14	-	-
15 - 59 muži	31	21,09
15 - 54 ženy	5	3,40
55 - 59 ženy	3	2,04
60 - 69	32	21,77
70 a více	73	49,66
Celkem	147	100,00
Průměrný věk zemřelých:	64,04	

**KLASIFIKACE ÚMRTÍ PODLE HLAVNÍCH PŘÍČIN SMRTI**

	<b>Absolutní počet</b>	<b>Procenta</b>
1. Novotvary	29	19,73
2. Nemoci cévního ústrojí	66	44,90
3. Nemoci dýchacího ústrojí	5	3,40
4. Poranění, sebevraždy, vraždy	5	3,40
5. Jaterní cirhóza	7	4,76
6. Ostatní	35	23,81

**VÝVOJ NEZAMĚSTNANOSTI NA Pobočce Úřadu Práce  
V KOPŘIVNICI v roce 1998**

Ředitel: Mgr. Zdeněk Petr

Sídlo: Kopřivnice, Záhumenní 562

Pobočka Kopřivnice zahrnuje kromě města (včetně místních částí) i obce Závašice, Ženklaava a Štramberk.

Ukazatele Období	1. EU	pobočka Kopřivnice				město Kopřivnice		
		2. Žen		3. UPHZ		4. MN	1. EU	2. MN
		abs.	%	abs.	%			
1/98	1 091	547	50,14	541	49,59	7,05	913	6,95
2/98	1 097	543	49,50	534	44,68	7,08	932	7,10
3/98	1 075	539	50,14	509	47,35	6,94	923	7,03
4/98	1 082	557	51,48	*	*	6,99	891	6,78
5/98	1 051	550	52,33	*	*	6,79	904	6,88
6/98	1 094	588	53,75	*	*	7,06	952	7,25
7/98	1 286	683	53,11	*	*	8,30	1 129	8,59
8/98	1 338	725	54,19	*	*	8,64	1 163	8,85
9/98	1 361	720	52,90	*	*	8,79	1 182	9,00
10/98	1 380	725	52,54	*	*	8,91	1 186	9,03
11/98	1 421	724	50,95	*	*	9,18	1 223	9,31
12/98	1 489	747	50,17	*	*	9,62	1 277	9,72

**Vysvětlivky:**

1. EU - evidovaných uchazečů celkem
  2. z toho žen
  3. UPHZ - z toho uchazečů pobírajících hmotné zabezpečení
  4. MN - míra nezaměstnanosti
- \* - data neuvedena (nový systém zpracování dat)

Ročenka města Kopřivnice 1998

**POBOČKA KOPŘIVNICE - strukturální údaje (k 31. 12. 1998)**

Věk	do 19	20 - 24	25 - 29	30 - 34	35 - 39	40 - 44	45 - 49	50 - 54	55-59	60+
<b>abs.</b>	104	283	176	182	171	152	170	162	85	4
<b>procenta</b>	7,0	19,0	11,8	12,2	11,5	10,2	11,4	10,9	5,7	0,3
<b>z toho žen</b>	33	126	97	117	93	71	92	94	24	0
<b>procenta</b>	31,7	44,5	55,1	64,3	54,4	46,7	54,1	58,0	28,2	0

Vzdělání	základní	vyučení	střední	vysokoškolské
	397	707	349	36
<b>Procenta</b>	26,7	47,5	23,4	2,4
<b>z toho žen:</b>	192	304	235	16
<b>Procenta</b>	48,4	43,0	67,33	40,0

## II. INFORMACE Z MATRIKY, SPOLEČENSKÝ AKTIV

Matrika městského úřadu provádí v matričním obvodu (tzn. Kopřivnice včetně místních částí a obec Závašice) zápisy narozených dětí, úmrtí občanů, povoluje změny jmen a příjmení, vystavuje duplikáty a výpisy z matričních knih pro použití v České republice i v cizině, ověřuje opisy listin a podpisy občanů.

### V roce 1998 matrika zaznamenala počet

- narození	0
- úmrtí	68 (z toho 7 v Závašicích)
- sňatků	117
z toho: církevních	25
s cizincem	14
- změn příjmení	22

### provedla

- ověření podpisů, listin	10 196
(pro ověřování není vymezen matriční obvod)	

Vybrané správní poplatky 300 000 Kč.

### Společenský aktiv města Kopřivnice organizoval v roce 1998:

- věnování vkladních knížek novorozencům
- slavnostní předání vysvědčení 246 absolventům
- přivítání žáků prvních tříd v základních školách 388 dětí
- jubilejní svatby - žádný obřad
- blahopřání jubilantům: 198 (v tom 100 osobních návštěv, 31 balíčků bývalým kopřivnickým obyvatelům žijícím v domovech důchodců)

Nejstarší kopřivnická občanka - paní Marie Danilewiczová (narozená 13. 6. 1898)

**III. VOLENÉ ORGÁNY, MĚSTSKÝ ÚŘAD****MĚSTSKÉ ZASTUPITELSTVO****A)**

nejvyšší samosprávný orgán města zvolený ve volbách na podzim roku 1994 v počtu 21 členů, jehož činnost byla ukončena na podzim roku 1998 uplynutím volebního období.

Zastupitelstvo pracovalo na úkolech, které vycházely z plánu činnosti na rok 1998 (podle zákona o obcích) a na úkolech, které vyplynuly z potřeb města.

V roce 1998 se uskutečnilo celkem 5 řádných zasedání, 1 mimořádné zasedání a 5 pracovních seminářů, na nichž se zúčastňovalo zastupitelstvo v tomto složení:

<b>Jméno a příjmení člena městského zastupitele</b>	<b>politická příslušnost</b>	<b>účast na jednání MZ/ pracovní seminář</b>
1. Mgr. Milan BUREŠ	ODS	5/0
2. PhDr. Emanuel GREPL	KSČM, NK	1/0
3. Petr CHROMEČKA	ODS	6/4
4. Ing. Josef JALŮVKA	ODS	5/4
5. Alois JANEK	KDU-ČSL	6/3
6. Ing. Oldřich JAŠEK	ČSSD	5/0
7. Bohuslav FICEK	ODS	6/3
8. RSDr. Karel KUBOŠ	KSČM	5/2
9. Ing. Zdeněk KUNČAR	ODS, od 4/98 bezpartijní	6/4
10. Václav MALEŇÁK	SPR-RSČ	6/3
11. Jaromír MAROŇ	KDU-ČSL, bezpartijní	6/4
12. Milena MOJŽÍŠOVÁ	ČSSD	4/2
13. Zdeněk OSTRÝ	Sdruž. NK, bezpartijní	3/0
14. Ing. Josef PAVELKA	KSČM, NK	5/2
15. PharmDr. Marie PEŠLOVÁ	KDU-ČSL, bezpartijní	6/4
16. Marek KUTÁČ	ODS	5/3
17. Ing. Jaroslav PONEC	ODS	5/1
18. Oldřich RYS	ODS	5/4
19. Ing. Jaroslav ŠULA	KDU-ČSL	4/2
20. MUDr. Richard VÁNEŠ	ODS (do r. 98 NK, bezpart.)	6/0
21. Miroslav VESELÝ	KSČM	6/3

**Poznámka:**

ČSSD	Česká strana sociálně demokratická
KDU-ČSL	Křesťanská a demokratická unie - Československá strana lidová
KSČM	Komunistická strana Čech a Moravy
NK	Nezávislý kandidát
ODS	Občanská demokratická strana
SPR-RSČ	Sdružení pro republiku - Republikánská strana Československa
Sdruž.NK	Sdružení nezávislých kandidátů

## **Nejdůležitější rozhodnutí městského zastupitelstva v roce 1998**

### **1. obecně závazné vyhlášky města Kopřivnice:**

- \* č. 1/1998 o místním poplatku za provozovaný výherní hrací přístroj
- \* č. 2/1998 o vytvoření a použití účelového fondu v rámci Programu poskytování státních půjček na opravy a modernizaci bytového fondu
- \* č. 3/1998 o příspěvku na částečnou úhradu neinvestičních nákladů v mateřských školách a školních družinách
- \* č. 4/1998, kterou se vyhlášují regulativy územního rozvoje Kopřivnice

### **2. projekty a studie města, členství ve sdruženích obcí...**

schválení:

- \* Komplexní součinnostní program prevence kriminality v Kopřivnici pro rok 1998 a 1999
- \* zpráva o plnění úkolů strategického plánu ekonomického rozvoje města Kopřivnice
- \* vstup Kopřivnice do 'Svazku obcí novojičínských železnic'
- \* vstup do sdružení 'Beskydy - Valašsko', regionální agentury cestovního ruchu
- \* vystoupení města ze Sdružení obcí severní Moravy k 31. 12. 1998
- \* výstavba víceúčelové věže v lokalitě Bílá hora
- \* změny a doplňky územního plánu

### **3. finanční a majetková rozhodnutí**

schválení

- \* rozpočtu města na rok 1998
- \* výsledků hospodaření města za rok 1997
- \* úplatného převodu akcií na jméno společnosti SME, a. s., do majetku města Ostrava (13 817 ks za minimální cenu 1 000,- Kč za kus)
- \* úplatného převodu akcií na jméno společnosti Severomoravská plynárenská, a. s., na společnost SPP Bohemia, a. s., Hodonín (7 344 ks, minimální cena 1 300,- Kč za kus)
- \* příspěvku Klubu NORA na organizační zajištění kulturní činnosti
- \* dotace firmě Ludvík Moravia, s. r. o., na zajišťování kulturně osvětové činnosti v prostorách objektu KOZ I a KOZ II pro rok 1998 - 2001
- \* finančního vkladu Města Kopřivnice do základního jmění společnosti SLUMÉKO, s. r. o. (1 313 tisíc Kč)
- \* smlouvy o dočasném užívání Tenisového areálu (Tenis club, o. s., Kopřivnice, do 2/2008)
- \* smlouvy o nájmu Lyžařské chaty (Foto Morava, s. r. o., Kopřivnice, do 2/2006)
- \* smlouvy o nájmu objektu Hájenka (Občanské sdružení BLUD, na dobu neurčitou)
- \* smlouvy o nájmu nebytových prostor a nájmu věcí movitých - KOZ I, KOZ II (firma Ludvík Moravia, s. r. o., Kopřivnice)

## Ročenka města Kopřivnice 1998

- \* vložení vodohospodářského majetku města jako nepeněžitého vkladu do základního jmění společnosti Severomoravské vodovody a kanalizace, a. s., Ostrava za akcie
  - \* zásad nájmu a prodeje nových 12 bytových jednotek v lokalitě Pod Bílou horou
  - \* návrhu obecných regulativů výstavby rodinných domů v lokalitě Pod Bílou horou
  - \* prodej bytů
  - \* prodej a výkup pozemků
  - \* účelové dotace, přijetí finančních darů a příspěvků
- neschválení:
- \* prodeje akcií SmVaK, a. s., Ostrava, a. s.

### **B) Zastupitelstvo zvolené v komunálních volbách v listopadu 1998.**

Složení zastupitelstva uvedeno v kapitole XV. - Volební rok 1998.

## MĚSTSKÁ RADA

jakto 7členný výkonný orgán města působila v roce 1998 v tomto složení:

A) do 11/98 (ukončení volebního období 1994 - 1998)

Starosta města: Ing. Josef Jalůvka  
Zástupce starosty: Ing. Zdeněk Kunčar  
Uvolněný člen MR: Petr Chromečka  
Členové: Jaromír Maroň  
Ing. Oldřich Jašek  
Ing. Jaroslav Ponec  
MUDr. Richard Váně

Jednání rady se pravidelně zúčastňoval tajemník městského úřadu Ing. Josef Jiřík a tisková mluvčí města PhDr. Mílada Podolská.

Městská rada jednala podle plánu činnosti, řešila úkoly, které jí ukládá zákon o obcích a další úkoly, vyplývající z potřeb města.

V roce 1998 se uskutečnilo celkem 13 řádných a 6 mimořádných zasedání.

### **Městská rada spolupracovala s těmito komisemi:**

\* komise místních částí

- Vlčovice (předseda Jan Kahánek)
- Lubina (předseda Petr Chromečka)
- Mniší (Ing. Jan Jalůvka)
- \* finanční (předseda Ing. Oldřich Jašek)
- \* kontrolní (předseda Václav Maleňák)
- \* pro výchovu a vzdělávání (předseda Jaromír Maroň)
- \* pro mezinárodní vztahy (předseda Ing. Josef Skřivánek)
- \* pro projednávání přestupků (předsedkyně JUDr. Jitka Hoferková)
- \* pro prevenci kriminality (předseda Ing. Zdeněk Kunčar)

B) Na ustavujícím zasedání městského zastupitelstva, vzešlého z komunálních voleb roku 1998, byla jmenována opět 7členná městská rada:

Starosta města: Jiří Tichánek  
Zástupce starosty: Alois Janek  
Mgr. Zdeněk Krajčír  
Členové: Jaromír Maroň  
Ing. Josef Pavelka  
Pavel Altrichter  
Petr Černoch

Městská rada se v roce 1998 sešla na svém 1. zasedání.

## MĚSTSKÝ ÚŘAD KOPŘIVNICE

Sídlo: Záhumenní 1152, 742 21 Kopřivnice, tel: 474 111, fax: 409 19,  
e-mail: starosta@koprivnice.cz

pracoval v roce 1998 v tomto uspořádání:

### **Starosta města: Ing. Josef Jalůvka**

politická odpovědnost za:

- ekonomický rozvoj
- regionální spolupráci
- rozvoj a prezentaci města
- cestovní ruch
- sport, kulturu, školství
- kroniku města
- marketing, public relation

### **Zástupce starosty: Ing. Zdeněk Kunčar**

politická odpovědnost za:

- technickou infrastrukturu
- bydlení, dopravu
- prevenci kriminality
- vyřizování stížností a námětů obyvatel města
- sociální péči a služby, zdravotnictví
- marketing, public relation

### **Uvolněný člen městské rady: Petr Chromečka**

politická odpovědnost za:

- městskou policii
- plnění úkolů v místních částech
- čistotu a pořádek na území města, technické služby města
- životní prostředí, zemědělství, lesnictví
- marketing, public relation

### **Tajemník MÚ: Ing. Josef Jiřík**

řídí a kontroluje činnost všech odborů MÚ, tj.:

#### **sídlo: ul. Záhumenní 1152**

- 1) Kancelář starosty (usnesením MR zrušena k 31. 12. 1998)
  - sekretariát starosty
  - kultura, mezinárodní vztahy, cestovní ruch

## Ročenka města Kopřivnice 1998

- 2) Kancelář tajemníka
  - sekretariát tajemníka
  - personální záležitosti
  - odd. právní
  - odd. občansko-hospodářské a správní (matrika, evidence obyvatel, vnitřní správa)
- 3) Finanční odbor
  - odd. finanční účtárny
  - odd. rozpočtů
  - evidence majetku města
- 4) Odbor sociálních věcí a zdravotnictví
  - péče o rodinu a dítě
  - péče o staré a postižené občany, sociální služby, kluby důchodců
  - péče o zvláštní skupinu obyvatel (nezaměstnaní, společensky méně přizpůsobiví)
  - klub Kamarád
- 5) Obecní živnostenský úřad
- 6) Kontrolní útvar
- 7) Informační datové centrum
- 8) Odbor školství (k 1/99 Odbor školství, kultury a sportu)
- 9) Manažer prevence kriminality
- 10) Kopřivnické noviny

### **sídlo: ul. Štefánikova 58**

- 11) Odbor životního prostředí, vodního hospodářství a zemědělství
- 12) Odbor majetkové správy a rozvoje
  - odd. investiční
  - odd. technicko-evidenční
  - odd. ekonomicko-evidenční
  - odd. správy a privatizace bytového fondu
- 13) Stavební úřad, silniční hospodářství a doprava
- 14) Odbor rozvoje města (architekt města, územní plán)

V roce 1998 pracovalo na MÚ 81 zaměstnanců (přepočtený stav).

## IV. MĚSTSKÁ POLICIE

Městská policie Kopřivnice vznikla na základě rozhodnutí městského zastupitelstva na počátku roku 1992.

Velitel městské policie:	Jan Müller
Sídlo městské policie:	Kopřivnice, Česká 318
Počet zaměstnanců k lednu 1998:	21 + 1 civilní pracovníce
Počet zaměstnanců k prosinci 1997:	20 + 1 civilní pracovníce (4 ženy, 16 mužů)

Spravovaný obvod městské policie zahrnuje město Kopřivnice včetně místních částí Lubina, Vlčovice a Mniší. Toto území je rozděleno na rajóny, které jsou přiděleny jednotlivým strážníkům.

Rozpočet MP na rok 1998 (v tisících Kč): 5 630,7

Příjmy MP za rok 1998	v tisících Kč
- z provozování psího útulku	210,7
- blokové pokuty	112,4
- z toho pokuty na místě nezaplacené	27,5
- parkovací automaty	60,1
- pult centralizované ochrany*	270,1
- z prodeje služebního vozu	35,0
<b>Celkový příjem za rok 1998</b>	<b>688,3</b>

\* K prosinci roku 1998 bylo na pult centralizované ochrany napojeno 56 objektů.

### Vývoj rozpočtu městské policie 1995 - 1998

rok	výdaje v tisících Kč	příjmy v tisících Kč
1995	4 833	246,3
1996	4 980	354,0
1997	5 630	428,5
1998	5 629	688,3

**Rámcový přehled nejčastěji řešených přestupků a provedených zásahů:**

- nasazení technického prostředku „botička“	169
- další dopravní přestupky	1 671
- přestupek veřejného pohoršení	37
- přestupek majetkového charakteru	78
- přestupek proti občanskému soužití	102
- přestupek rušení nočního klidu	70
- přestupek neuposlechnutí výzvy veřejného činitele	8
- přestupek znečištění veřejného prostranství	6
- přestupek proti vyhláškám města	258
- přestupek neoprávněného záboru veřejného prostranství	14
- zásahy při pochůzkové činnosti (akce, žádosti občanů)	1 150
- předání případů Policii ČR (P ČR)	189
- městská policie se obrátila o pomoc na P ČR celkem v	59 případech
- zjištění trestných činů	12
- zadržení pachatelů na místě	17
- předání hledaných osob	4
- odchyceno psů	54

## V. ROZPOČET MĚSTA

### Komentář k hospodaření Města Kopřivnice v roce 1998

#### A) Příjmová stránka rozpočtu (zdroje) (viz tabulka č. 2)

\* rozhodující podíl na zdrojích rozpočtu představují **daňové příjmy** (viz tabulka č. 1), jejichž objem se ve srovnání s rokem 1997 mírně meziročně zvýšil o 2 221,3 tisíce Kč (z 78 633,1 **na 80 854,4 tisíce Kč**). Celkový podíl daňových výnosů na zdrojích rozpočtu se pohybuje ve výši **35,7 procenta**, přičemž z hlediska rozhodujících daňových titulů lze zaznamenat následující vývoj:

- u výnosu daně z příjmů ze závislé činnosti dochází ke zvýšení o 9,6 procenta, což přibližně odpovídá vývoji inflace v roce 1998. Její další vývoj je závislý na vývoji zaměstnanosti v okrese Nový Jičín a zejména na situaci TATRA, a. s. Celkově dosáhl výnos daně v roce 1998 výše 28 233,7 tisíce Kč.
- u výnosu daně z příjmů fyzických osob z podnikání dochází k prudkému poklesu o 35,4 procenta (tj. z 20 953,9 tisíce Kč na 13 529,9 tisíce Kč). Výnos uvedené daně odpovídá svým objemem přibližně výnosu inkasovanému v roce 1995. Došlo tak k zásadnímu obratu ve výnosu daně, která byla do roku 1997 charakteristická pravidelnými meziročními přírůstky. Uvedený vývoj je zejména způsoben poklesem koupěschopné poptávky obyvatelstva, nižšími tržbami podnikatelů ve srovnání s náklady a dalšími negativními trendy ve vývoji hospodářství.
- výnos daně z příjmů z podnikání právnických osob zaznamenal ve srovnání s rokem 1997 nárůst o 15,7 procenta na 28 494,2 tisíce Kč v roce 1998. Vývoj inkasa daně by podle předpokladů využitých při zpracování státního rozpočtu měl sledovat vývoj HDP s ročním zpožděním, proto se v následujícím období předpokládá pokles výnosu této daně.
- výnos daně z nemovitostí byl o 44,8 procenta vyšší než v roce 1998. Uvedená skutečnost byla podmíněna úpravou koeficientu daně ze strany Města Kopřivnice a zlepšením platební kázně plátců daně. Celkově dosáhl výnos daně 10 598,6 tisíce korun.

\* **dotace** (včetně dotace SFŽP) se na zdrojích rozpočtu podílejí **ve výši 50 771,2 tisíce Kč** (tj. 22,4 procenta) a ve srovnání s rokem 1997 dochází k jejich mírnému zvýšení o cca 4,9 procenta. Přehled vybraných dotací je součástí samostatné přílohy (viz tabulka č. 3)

\* **u výnosu z místních a správních poplatků** ve svém úhrnu dochází ke stagnaci ve srovnání s rokem 1997. Místní a správní poplatky se na zdrojích rozpočtu podílejí **9 080 tisíce Kč (přibližně 4 procenta)**

- u výnosu místního poplatku ze psů je zaznamenán nárůst o 126,8 procenta (z 228,6 tisíc Kč v roce 1997 na 518,5 tisíce Kč v roce 1998). Uvedená skutečnost byla

## Ročenka města Kopřivnice 1998

podmíněna zvýšením poplatku o cca 25 procent a zlepšením platební kázně plátců poplatku.

- výnos poplatku (správní a místní) za výherní hrací automaty zůstal cca v úrovni roku 1997
- výnos správního poplatku za vydané živnostenské listy se snížil o 9,6 procenta (z 613,9 tisíce Kč na 555 tisíc Kč)
- výnos místního poplatku z veřejného prostranství se mírně snížil o 8,9 procenta (z 527,3 tisíce Kč na 480,5 tisíce Kč)
- současně je v oblasti poplatků sledován poplatek za ukládání odpadů ve smyslu inkasovaných plateb od obyvatelstva za ukládání odpadů v celkové výši 3 481,9 tisíce Kč

\* **vlastní příjmy Města** ve výši **11 311,8 tisíce Kč** (tvořeny příjmy Města ze školkového, stravného, příjmy městské policie, příjmy z běžné činnosti odborů, příjmy z pronájmu majetku). Na zdrojích rozpočtu se podílí **cca 5 procenty**.

\* půjčky a úvěry se podílejí na zdrojích rozpočtu **9 490,4 tisíce Kč** (tj. **cca 4,2 procenta**) a jsou reprezentovány zejména **státní půjčkou** na opravy a modernizaci bytového fondu ve výši 7 200 tisíc Kč a **půjčkou SFŽP** na plynofikaci Vlčovice - Mniší ve výši 2 029 tisíc Kč

\* **ostatní příjmy** (zejména z prodejů, veřejná sbírka, dary, úroky) ve výši **45 877,7 tisíce Kč** se podílí na celkových příjmech přibližně **20,2 procenta**. Současně byl zapojen do rozpočtu Města zůstatek z roku 1997 ve výši **8 323 tisíc Kč** a prostředky z odpisů a převodu HV Bytového hospodářství z roku 1997 ve výši **10 059,7 tisíce Kč**, což představuje celkový podíl na zdrojích rozpočtu **8,1 procenta**.

### **B) výdajová stránka rozpočtu (potřeby)**

\* běžné výdaje rozpočtu - pravidelně se opakující výdaje v oblastech zajišťovaných Městem (např. školství, kultura, sport, životní prostředí, správa majetku Města atd.) charakteru oprav, udržování, služeb, nákupu materiálu, platů, příspěvků příspěvkovým organizacím, sociálních dávek a podobně - jsou **ve výši 144 368,4 tisíce Kč**, tj. **66,8 procenta** celkových výdajů rozpočtu

\* **investiční výdaje ve výši 39 975,6 tisíce Kč** se podílejí **18,4 procenta** na celkových výdajích rozpočtu a jsou reprezentovány zejména výdaji v oblasti oprav a modernizace bytového fondu, realizace infrastruktury Pod Bílou horou, realizací novostaveb 12 bytových jednotek Pod Bílou horou, regulace ústředního topení mateřských škol, bezpečnostní úpravy KOZ I, dostavba KOZ II, plynofikace Vlčovice a Mniší, parkoviště Sever

\* možnosti rozpočtu byly v roce 1998 podstatně ovlivněny náklady na dluhovou službu (splátky úvěru a úroků). **Dluhová služba** dosáhla výše **31 867,1 tisíce Kč**, čímž

se na celkových výdajích rozpočtu podílela **14,7 procenta**. **Celková zadluženost Města** (tj. nesplacené půjčky a investiční úvěr) byla **k 31. 12. 1998 ve výši 125 750,8 tisíce Kč** a ve srovnání s rokem 1997 poklesla o 5 600,3 tisíce Kč (původních 131 351,1 tisíce korun).

### C) Závěr

Ve smyslu rozpočtové skladby a Výkazu o plnění rozpočtů obcí k 31. 12. 1998 skončilo hospodaření v běžném roce 1998 **přebytkem ve výši 7 946,2 tisíce Kč**. Tento výsledek hospodaření odpovídá aplikaci rozpočtové skladby na hospodaření obce, je rozdílem mezi vlastními příjmy a vlastními výdaji v běžném roce po vyloučení převodů mezi účty města, čerpání a splácení cizích zdrojů (úvěry, půjčky) a případně zapojení zdrojů peněžních prostředků z minulých období (zapojení zůstatku k 31. 12. 1997). Vzhledem k tomu, že hospodaření města je v současnosti podstatně ovlivněno splácením cizího zdroje (úvěru) je nutné, aby vlastní příjmy byly vyšší než vlastní výdaje. Tímto postupem vzniká přebytek, který slouží ke splácení cizího zdroje (úvěru). Lze předpokládat, že z hlediska pohledu rozpočtové skladby na hospodaření Města bude rozpočet po dobu splácení úvěru přebytkový.

Celkově Město Kopřivnice hospodařilo v roce 1998 ze zůstatkem na běžném účtu k **31. 12. 1998 ve výši 10 669,5 tisíce Kč**, přičemž rozpočtované zdroje dosáhly výše **227 340,6 tisíce Kč** (tj. **98,5 procenta** rozpočtovaných zdrojů). Rozpočtované výdaje (potřeby) včetně započtení rozpočtované rezervy na splácení úvěru ve výši 8 411,3 tisíce Kč dosáhly výše **225 082,4 tisíce Kč** (tj. **95,1 procenta** rozpočtovaných výdajů - potřeb). Uvedený výsledek je ovlivněn neuskutečněními výdaji - zejména u investičních akcí odboru MSR v oblasti bydlení, které přecházejí do roku 1999, z čehož vyplývá, že k naplnění uvedené rezervy na splácení dluhové služby prakticky nedošlo.

**Rizikovou položkou**, která podstatným způsobem ovlivňuje možnosti rozpočtu Města zůstává nadále **dluhová služba**. Z rozboru vyplývá, že Město není schopno při stávajících výdajích v současné době pokrýt náklady na dluhovou službu běžnými opakujícími se příjmy (příjmy z vlastní činnosti, daňové výnosy a poplatky, dotace). Z tohoto důvodu dochází k prodeji majetku Města, jehož výše dosáhla jen v roce 1998 přibližně 42 656,4 tisíce Kč a uvedené prodeje se podílely na zdrojích rozpočtu 18,9 procenty. Pokud zůstanou zachovány současné trendy v běžných příjmech rozpočtu je třeba, aby byla dluhová služba kryta prodeji majetku ve výši cca 80 - 90 procent, proto je při stávající prognóze vývoje dluhové služby ve letech 2000 - 2004 (dluhová služba v úhrnu cca 123 000 tisíc Kč) nutné získat prodejem (případně z jiných nespecifikovaných zdrojů) v těchto letech částku ve výši cca 92 000 tisíc Kč.

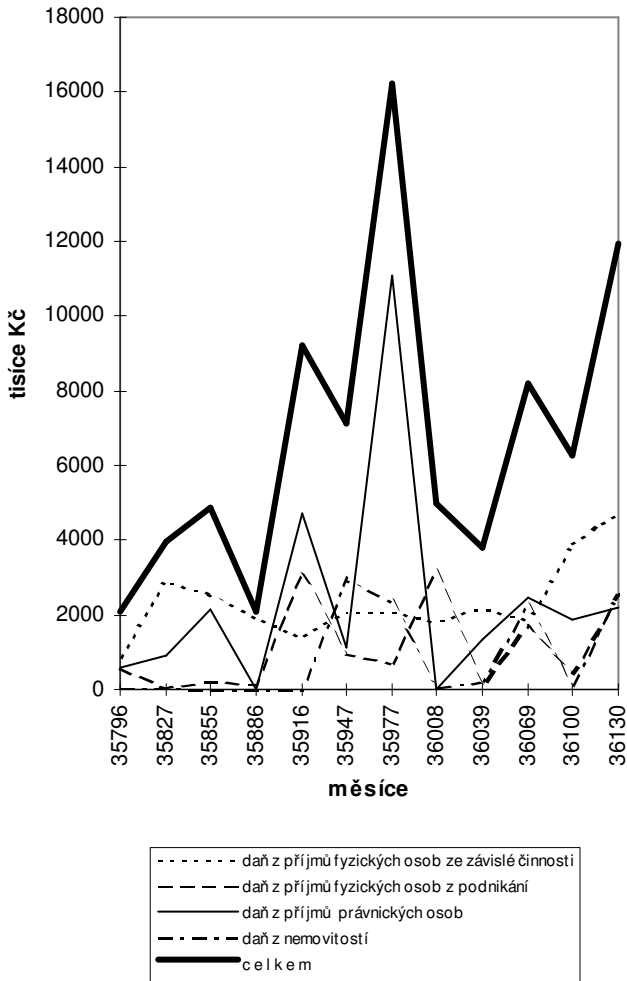
Ročenka města Kopřivnice 1998

Tabulka č. 1

Analýza daňových výnosů v roce 1998 (v tisících Kč)

daň období	z příjmů fyz. osob ze závislé činnosti	z příjmů fyz. osob z podnikání	z příjmů právnických osob	z nemovitosti	celkem
leden	842,0	600,4	615,5	42,7	2 100,6
únor	2 918,6	37,6	923,6	65,9	3 945,7
březen	2 546,9	195,3	2 141,5	17,2	4 900,9
duben	1 925,9	147,7	0	1,8	2 075,4
květen	1 372,1	3 099,3	4 698,0	19,3	9 188,7
červen	2 091,3	961,4	1 137,8	2 958,3	7 148,8
červenec	2 074,4	680,6	11 111,7	2 351,7	16 218,4
srpen	1 830,5	3 143,2	0	31,0	5 004,7
září	2 182,1	103,1	1 312,9	214,4	3 812,5
říjen	1 866,0	1 646,8	2 446,4	2 247,4	8 206,6
listopad	3 836,8	428,9	1 900,2	124,6	6 290,5
prosinec	4 747,1	2 485,6	2 204,6	2 524,3	11 961,6

**Přehled měsíčních daňových výnosů v roce 1998**



Ročenka města Kopřivnice 1998

**Meziroční srovnání daňových výnosů (v tisících Kč) - kumulované**

Daně	z příjmů fyz. osob ze závislé činnosti		z příjmů fyz. osob z podnikání		z příjmů právnických osob		z nemovitosti		celkem	
	1997	1998	1997	1998	1997	1998	1997	1998	1997	1998
leden	872,4	842,0	602,4	600,4	579,6	615,5	125,9	42,7	2 180,3	2 100,6
únor	3 479,8	3 760,6	602,4	638,0	1 519,5	1 539,1	143,3	108,6	5 745,0	6 046,3
březen	5 587,9	6 307,5	4 755,1	833,3	3 398,4	3 680,6	152,4	125,8	13 893,8	10 947,2
duben	6 907,5	8 233,4	4 788,7	981,0	6 914,0	3 680,6	154,8	127,6	18 765,0	13 022,6
květen	7 698,8	9 605,5	4 788,7	4 080,3	8 056,4	8 378,6	158,1	146,9	20 702,0	22 211,3
červen	10 345,9	11 696,8	9 004,5	5 041,7	9 456,1	9 516,4	2 259,9	3 105,2	31 066,4	29 360,1
červenec	12 687,7	13 771,2	15 142,0	5 722,3	17 517,2	20 628,1	3 865,3	5 456,9	49 212,2	45 578,5
srpen	14 849,5	15 601,7	15 458,3	8 865,5	17 517,2	20 628,1	3 903,0	5 487,9	51 728,0	50 583,2
září	16 555,8	17 783,8	16 664,2	8 968,6	17 517,2	21 941,0	4 155,4	5 702,3	54 892,6	54 395,7
říjen	19 603,5	19 649,8	18 194,7	10 615,4	19 290,9	24 387,4	5 687,5	7 949,7	62 776,6	62 602,3
listopad	21 669,6	23 486,6	18 478,2	11 044,3	21 037,1	26 287,6	5 695,9	8 074,3	66 880,8	69 892,8
prosince	25 747,8	28 233,7	20 953,9	13 529,9	24 616,3	28 492,2	7 315,1	10 598,6	78 633,1	80 854,4

**Tabulka č. 2.**

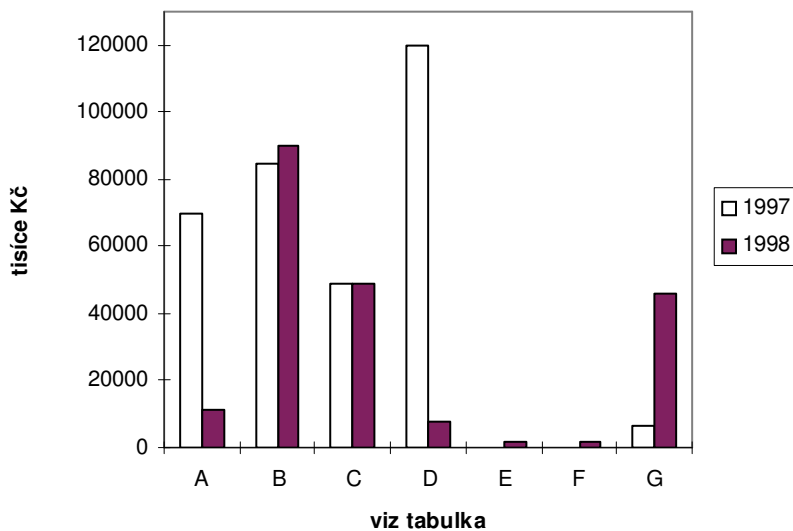
**Struktura vybraných hlavních příjmů Města Kopřivnice (v tisících Kč)**

druh příjmu	1997	1998	graf
vlastní příjmy bez daňových výnosů	69 517,3	11 311,8	A
daňové výnosy (včetně poplatků)	84 743,2	89 934,4	B
dotace	49 028,4	48 742,2	C
úvěry (skutečně čerpání)	119 862,6	7 461,4	D
půjčka ze SFŽP	0,0	2 029,0	E
dotace ze SFŽP	0,0	2 029,0	F
ostatní příjmy (prodej, dary, úroky)	6 398,4	45 877,7	G
celkem	329 549,9	207 385,5	-

**Komentář:**

- součástí vlastních příjmů v roce 1997 byl i předplacený nájem Technického muzea ze strany TATRA, a. s. (ve výši 49 000 tisíc Kč)
- do daňových výnosů (včetně poplatků) zahrnut příjem z poplatků za ukládání odpadů ze strany obyvatelstva
- ostatní příjmy jsou tvořeny zejména prodeji (akcie společnosti Severomoravská plynárenská, a. s., Severomoravská energetika, a. s., byty)

### Struktura vybraných hlavních příjmů Města Kopřivnice 1997 - 1998



## Tabulka č. 3.

## Přehled vybraných dotací (půjček) poskytnutých v roce 1998 - v tisících Kč

název dotace (d.)	výše dotace	čerpání dotace	účel
d. - soc. dávky	20 900,0	20 387,6	sociální dávky - odbor SVaZ
d. - volby '98	1 203,1	1 101,3	pro volby do Parlamentu a MZ
d. - projekt veřejná knihovna	110,0	110,0	převedena na KDK, p. o., pro připojení na Internet
d. OkÚ- kulturní aktivity	30,0	30,0	<ul style="list-style-type: none"> <li>• pořádání akce Kopřiva 98 - 15 tisíc</li> <li>• příspěvek Sdružení loutkového divadla - 5 tisíc</li> <li>• příspěvek Pěveckému sdružení - 10 tisíc</li> </ul>
d. - prevence kriminality	1 677,0	1 677,0	realizace programů - viz XIV.
d. globální - souhrnný finanční vztah	15 752,0	15 752,0	<ul style="list-style-type: none"> <li>• d. na státní správu - 5 540,7 tisíc</li> <li>• d. na školství - 4 368,6 tisíc</li> <li>• územně-vyrovňovací d. - 4 337,7 tisíc</li> <li>• účelová d. na plavecký výcvik - 250 tisíc</li> </ul>
d. - novostavba 12 b. j. Pod Bílou horou	3 840,0	3 840,0	výstavba bytových domů
d. - technická infrastruktura pro 40 b. j. Pod Bílou horou	2 000,0	2 000,0	infrastruktura pro stavební pozemky Pod Bílou horou
d. - odstranění povodňových škod - školství	312,5	312,5	<ul style="list-style-type: none"> <li>• ZŠ M. Horákové - 200 tisíc - oprava zdiva</li> <li>• MŠ Záhumenní - 70 tisíc - oprava střechy</li> <li>• MŠ Česká - 42,5 tisíc - oprava střechy</li> </ul>
d. SFŽP - odstranění povodňových škod	101,6	101,6	doplatek u realizovaných akcí k odstranění povodňových škod '97
d. - likvidace povodňových škod ve 4 lokalitách	83,2	83,2	<ul style="list-style-type: none"> <li>• drobný vodní tok nad domem č. p. 116 Kopřivnice</li> <li>• mlýnský náhon u RD č. p. 392 Lubina</li> </ul>

## Ročenka města Kopřivnice 1998

			<ul style="list-style-type: none"> <li>• mlýnský náhon v k. ú. Drnholec</li> <li>• čištění koryta Kopřivničky</li> </ul>
d. odstranění povodňových škod	265,0	129,9	<ul style="list-style-type: none"> <li>• oprava cesty v Lubině</li> <li>• oprava cesty Pod Bílou horou</li> <li>• oprava komunikace Pinkavka</li> </ul>
d. - likvidace povodňových škod	64,0	64,0	
d. SFŽP - plynofikace	2 029,0	2 029,0	plynofikace Vlčovice + Mniší - 1. splátka, 2. splátka ve stejné výši bude poskytnuta v roce '99
d. Ministerstva ŽP - program péče o krajinu	0	90,4	bude doplacena v r. '99, určeno pro údržbu luk v lokalitě Janíkova louka
d. Ministerstva zemědělství na založení lesních kultur v k. ú. Vlčovice	26,8	26,8	program, jehož účelem je změna struktury zemědělské výroby zalesněním včetně ochrany založených lesních kultur
d. Ministerstva zemědělství	73,8	73,8	příspěvek na obnovu lesních porostů
náhrady na zmírnění křivd způsobených komunistickým režimem	591,2	591,2	finanční prostředky jsou na uvedený účel vypláceny odborem SVaZ

### Účelově poskytnuté půjčky

státní půjčka - fond oprav a modernizace bytového fondu	7 300,0	7 300,0	určena pro opravy a modernizace bytového fondu a půjčky občanům podle zásad příslušné vyhlášky města
půjčka SFŽP	2 029,0	2 029,0	plynofikace Vlčovice + Mniší, 2. část půjčky bude poskytnuta ve stejné výši v roce '99

## Ročenka města Kopřivnice 1998

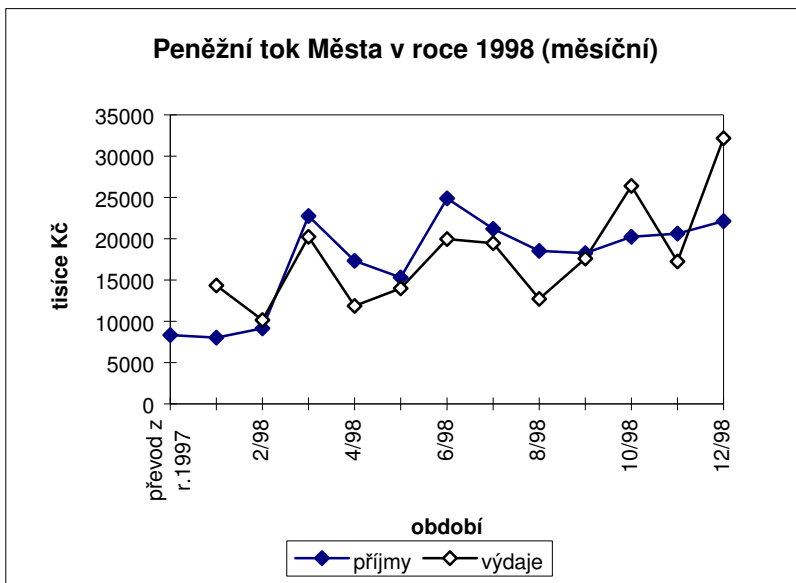
### Peněžní tok Města Kopřivnice v roce 1998

1998 měsíc	měsíční			1998 měsíc	kumulovaně		
	příjmy	výdaje	saldo		příjmy	výdaje	saldo
převod z r. '97	8323,8						
leden	8033,6	14322,9	<b>-6289,3</b>	leden	16357,4	14322,9	<b>2034,5</b>
únor	9159,5	10143,2	<b>-983,7</b>	únor	25516,9	24466,1	<b>1050,8</b>
březen	22741,2	20223,7	<b>2517,5</b>	březen	48258,1	44689,8	<b>3568,3</b>
duben	17308,0	11857,1	<b>5450,9</b>	duben	65566,1	56546,9	<b>9019,2</b>
květen	15308,6	14009,6	<b>1299,0</b>	květen	80874,7	70556,5	<b>10318,2</b>
červen	24886,7	19942,1	<b>4944,6</b>	červen	105761,4	90498,6	<b>15262,8</b>
červenec	21211,6	19460,7	<b>1750,9</b>	červenec	126973,0	109959,3	<b>17013,7</b>
srpen	18508,1	12695,3	<b>5812,8</b>	srpen	145481,1	122654,6	<b>22826,5</b>
září	18253,3	17584,0	<b>669,3</b>	září	163734,4	140238,6	<b>23495,8</b>
říjen	20230,7	26387,8	<b>-6157,1</b>	říjen	183965,1	166626,4	<b>17338,7</b>
listopad	20627,5	17263,0	<b>3364,5</b>	listopad	204592,6	183889,4	<b>20703,2</b>
prosinec	22130,6	32164,1	<b>-10033,5</b>	prosinec	226723,2	216053,5	<b>10669,7</b>

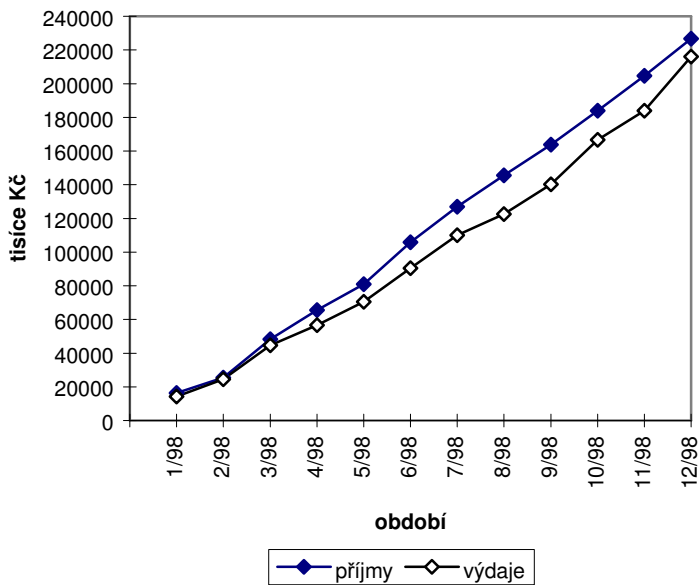
#### Komentář:

- v období 1 - 2/1998 byly peněžní výdaje vyšší než peněžní příjmy, záporné měsíční saldo peněžního toku bylo kompenzováno předcházejícím zůstatkem z roku 1997
- v období 3 - 9/1998 byly peněžní příjmy vyšší než výdaje v souvislosti se snahou o vytvoření rezervy, která byla částečně kryta náklady na dluhovou službu v roce 1999 a přešla v podobě zůstatku na účtu do roku 1999
- v období 12/1998 byly vzhledem ke kumulaci některých výdajových položek rozpočtu v prosinci 1998 peněžní výdaje vyšší než příjmy
- ve srovnání s rokem 1997 byl peněžní tok rovnoměrnější bez nutnosti čerpání kontokorentního úvěru

# Ročenka města Kopřivnice 1998



### Peněžní tok Města v roce 1998 (kumulovaně)



## Město Kopřivnice

## Rozhory hospodaření za rok 1998, všechny položky jsou uvedeny v tisících Kč

## Souhrnná tabulka příjmů a výdajů podle odborů

Odbor - organizace	Příjmy (zdroje)		Výdaje (potřeby)	
	SR	UR	SR	UR
			skutečnost	skutečnost
Odbor životního prostředí	6 502,0	4 718,3	12 694,0	11 870,3
Městská policie	537,0	572,0	5 594,0	5 856,0
Informační datové centrum			1 928,0	2 061,3
Kancelář starosty	72,0	3 786,0	22 226,0	20 913,0
Odbor školství	3 003,0	3 467,0	21 669,0	22 764,2
Odbor živnostenský	600,0	600,0		
Odbor sociálních věcí a zdravotnictví	50,0	50,0	24 315,0	24 090,2
Kancelář tajemníka	1 200,0	1 397,7	28 966,0	30 407,1
Stavební úřad + doprava	230,0	230,0	238,0	293,0
Majetková správa a rozvoj	53 282,0	54 655,6	49 411,0	67 826,9
Odbor finanční	138 161,0	160 340,3	36 208,0	49 281,4
Odbor rozvoje města			238,0	348,0
Prevence kriminality			150,0	590,1
<b>Uhrn za Město Kopřivnice:</b>	<b>203 637,0</b>	<b>229 719,2</b>	<b>203 637,0</b>	<b>236 691,4</b>
		Poč.stav SF		výdaje SF
		přídelí SF	90,1	465,4
		převod do FRR	456,8	
		<b>c e l k e m</b>	<b>501,8</b>	<b>216 205,7</b>
				<b>c e l k e m</b>
				<b>216 671,1</b>

Zůstatek k 31.12.1998

10 669,5

## Rozpočet podle platné rozpočtové skladby (po konsolidaci) (v tisících Kč)

	SR		UR	
	SR	UR	skutečnost	skutečnost
úhrn příjmů (řídka 1 - 4)	190 758,0	209 211,7	208 909,0	
úhrn výdajů (řídka 5 - 6)	188 565,0	212 741,1	200 962,8	
<b>saldo ( příjmy - výdaje )</b>	<b>2 193,0</b>	<b>-3 529,4</b>	<b>7 946,2</b>	
řídka 8 (financování)	-2 193,0	-3 442,8	-7 946,2	
<b>Bytové hospodářství</b>	<b>156 383,0</b>	<b>156 383,0</b>	<b>135 008,0</b>	<b>156 383,0</b>
				<b>134 873,0</b>

## VI. PODNIKOVÁ SFÉRA

### PODNIKÁNÍ

(data z evidence obecního živnostenského úřadu - OŽÚ)

O S O B Y	Živnostenské listy vydané za rok 1998 OŽÚ		
	živnosti volné	z toho živnost: koupě zboží za účelem...	z toho živnost: zprostř. obchodu a služeb
<b>1. tuzemské</b>	500	163	102
z toho: fyzické	389	128	77
právnícké	111	35	25
<b>2. zahraniční</b>	6	6	-
z toho: fyzické	6	6	-
právnícké	-	-	-
<b>CELKEM</b>	<b>506</b>	<b>169</b>	<b>102</b>

O S O B Y	Nové podnikatelské subjekty za rok 1998 v oblasti živností volných
<b>1. tuzemské</b>	<b>253</b>
z toho: fyzické	226
právnícké	27*
<b>2. zahraniční</b>	<b>6</b>
z toho: fyzické	6
právnícké	-
<b>CELKEM</b>	<b>259</b>

**\* Struktura nově založených právníckých osob za rok 1998:**

Společnost s ručením omezeným	23
Veřejná obchodní společnost	2
Příspěvková organizace	1
Obecně prospěšná společnost	1

Ročenka města Kopřivnice 1998

O S O B Y	Zrušená živnostenská oprávnění za rok 1998	
	na vlastní žádost	z podnětu ŽÚ
<b>1. tuzemské</b>	<b>21</b>	<b>1</b>
z toho: fyzické	17	1
právnícké	4	-
<b>2. zahraniční</b>	<b>-</b>	<b>-</b>
z toho: fyzické	-	-
právnícké	-	-
<b>CELKEM</b>	<b>21</b>	<b>1</b>

Počet platných živnostenských oprávnění (PŽO) a podnikatelů  
ke dni 31. 12. 1998 živnosti volné (celkem)

PŽO celkem (2+3)	z toho pro osoby		pro cizince (podle občanství)	pro zahr. osoby (podle živn. zákona)
	fyzické	právnícké		
1	2	3	4	5
4 286	3 690	596	189	72
<b>podnikatelů</b>				
3 107	2 894	213	171	68

Údaje ze živnostenského rejstříku vedeného  
Okresním živnostenským úřadem v Novém Jičíně

Počet vydaných živnostenských oprávnění ke dni 31. 12. 1998 - oblast Kopřivnice:

živnosti koncesované	živnosti vázané	živnosti řemeslné
184	233	894

Počet podnikatelů celkem (živnosti volné, řemeslné, vázané, koncese)  
ke dni 31. 12. 1998 - oblast Kopřivnice:

Podnikatelé	z toho osoby	
	fyzické	právnícké
3 627	3 403	224

**ROZHODUJÍCÍ FIRMY OVLIVŇUJÍCÍ REGION KOPŘIVNICE**  
(řazeno podle počtu zaměstnanců - nad 25)

Po- řadí	Název firmy	Sídlo firmy č. tel., fax firmy: 0656	Charakteristika produktu
1.	TATRA, a. s.	Štefánikova 1163 721 156; 721 147	konstrukce, výroba a prodej nákladních automobilů kategorie off-road
2.	Slévárna TATRA, a. s.	Štefánikova 1163 89/25 18; 721 244	výroba a prodej odlitků, broušení a leštění kovů, konstrukční a projektová činnost
3.	Nářad'ovna TATRA, s. r. o.	Štefánikova 1163 89/23 69; 403 64	konstrukce, výroba, údržba a prodej nářadí pro strojírenskou výrobu
4.	Kovárna TATRA, a. s.	Štefánikova 1163 89/26 62; 721 372	výroba a prodej výkovků pro automobilový průmysl
5.	Údržba TATRA, s. r. o.	Štefánikova 1163 89/23 45; 721 460	údržba budov, strojů, rozvodů, počítačových a telekomunikačních systémů
6.	Energetika TATRA, a. s.	Štefánikova 1163 89/31 77; 721 325	výroba, nákup, distribuce a prodej energií a obslužné činnosti
7.	Doprava TATRA, a. s.	Štefánikova 1163 89/29 40; 721 342	závodová doprava pro a. s. TATRA, mezinárodní kamionová doprava, spediční činnost, servis
8.	TATRAREST, s. r. o.	Štefánikova 1163 89/20 67; 428 19	stravovací služby pro a. s., TATRA, hostinská a ubytovací činnost
9.	Poliklinika MUDr. R. Babince	Štefánikova 1301 471 11	soukromá poliklinika, zdravotnické služby
10.	TATRA ND, s. r. o.	Štefánikova 1163 89/2080;	skladování, koupě a expedice zboží, překlad nákladů, výroba palet
11.	Foto Morava, s. r. o.	Máchova 1147 721 405; 472 268	zpracování fotomateriálu, malo a velkoobchod s fotografickými potřebami, provozování stanice PHM, provozování lyžařské chaty
12.	TATRAREX Precision Casting, s. r. o.	Štefánikova 1162 721 340; 721 397	výroba přesných odlitků, metodou vytavitelného modelu pro automobilový průmysl, slévárensví lité technologie
13.	Městský úřad	Záhumní 1152 474 111; 409 19	výkon státní správy a samosprávy
14.	SLUMEKO, s. r. o.	Štefánikova 58 802 101; 802 102	viz kapitola XVI.
15.	Vyšší odborná škola, SPŠ a OA	Husova 1302 811 689; 811 064	střední a vyšší vzdělávání v technických a ekonomických oborech
16.	M. Blažek - Kovotrend	Štefánikova 244 89/24 05; dtto	strojírenská výroba, prodej trezory
17.	Galvanovna TATRA, s. r. o.	Štefánikova 1163 89/27 70	leštění kovů, galvanizérství, prodej zboží, zprostředkování obchodu a služeb

## Ročenka města Kopřivnice 1998

18.	Finanční úřad	Záhumní 1151 882 111	daňová správa
19.	Střední odborné učiliště strojírenské Kopřivnice	Husova 1162 721 189; 721 226	vzdělávání
20.	Hotel P-Beam, s. r. o.	Záhumní 1161 721 405; 423 02	hotelové a stravovací služby
21.	Realitní kancelář REKAZ, s. r. o.	Česká 318 408 57; 721 126	správce obecních bytů
22.	Mléčná farma Lubina, s. r. o.	Lubina 721 610	zemědělská činnost, pronájem nemovitostí
23.	Správa sportovišť Kopřivnice	Masarykovo nám. 540, 802 011	správa městských sportovních zařízení (viz kapitola XVI.)
24.	ČSAD Ostrava, a. s.	Dělnická 831 721 213; 411 13	osobní doprava, autoservis

### FIRMY A ORGANIZACE S PODÍLEM MĚSTA KOPŘIVNICE

Název	Ředitel	Adresa	Telefon Fax
Správa sportovišť, p. o.	Ing. Milan Gilar	Náměstí T. G. M. 540	802 011, 721 225
Kulturní dům, p. o.	Mgr. Vladan Jílek	Obránců míru 368	871 384 871 413
Středisko soc. služeb města Kopřivnice	Alena Dvořáková	Česká 320	801 305, 721 283
Slumeko, s. r. o.	Karel Březina	Štefánikova 58	476 231, 802 102 426 67
KTK, s. r. o.	Ing. Jan Bittner	Obránců míru 988	474 271
CPR, s. r. o.	Ing. Lenka Cágová	Štefánikova 244	89/36 91, 89/36 73 89/25 89

#### Vysvětlivky:

- p. o. - příspěvková organizace
- KTK, s. r. o. - Kabelové televize Kopřivnice, s. r. o.
- CPR, s. r. o. - Centrum podnikání a rozvoje, s. r. o.
- TS MK - Technické služby města Kopřivnice

## INSTITUCE A ÚŘADY VE MĚSTĚ

<b>název</b>	<b>adresa</b>	<b>telefon</b>
Finanční úřad	Záhumenní 1151	882 111
Česká spořitelna	Záhumenní 1353	721 453
Komerční banka, a. s.	Čs. armády 1328	721 594
Česká pojišťovna, a. s.	Štefánikova 244	405 23
Revírní bratrská pokladna	Záhumenní 1151	475 862
Všeobecná zdravotní pojišťovna	Štefánikova 1301	471 180
Česká národní zdravotní pojišťovna	Kadláčkova 894	721 330
Úřad práce Kopřivnice	Záhumenní 562	412 09, 409 15
Česká pošta	Školní 893	419 04
RMS, přepážka SCP	Kadláčkova 894	802 043
Městský úřad Kopřivnice	Záhumenní 1152	474 111
Banka Haná	Štefánikova 244	721 619
Okresní stavební bytové družstvo	Karla Čapka 950	411 64
Kontaktní místo sociální podpory	Záhumenní 1151	721 688
Živnostenská pojišťovna	Záhumenní 1353	721 793

## VII. BYTOVÝ FOND

### a) obecní byty

Podle údajů oddělení pro správu a privatizaci bytového fondu je k 31. 12. 1998 ve vlastnictví města Kopřivnice 3 023 bytů v obecních domech.

V roce 1998 byly prodány:

- \* domy na ul. Dukelské č. p. 689 - 691
- \* byty v domech na ul. Wolkerově č. p. 677 - 678 a na ul. Sokolovská č. p. 652 - 653 (městským zastupitelstvem udělena výjimka na prodej menšího počtu bytů než je celkový počet bytů v domě)
- \* domy na ul. Sokolovská č. p. 404 - 405 a 687 - 688

Zisk z prodeje bytů: 4 680,5 tisíc Kč.

Úpravy, vestavby obecních bytů v roce 1998:

- \* výstavba dvou půdních bytů 3+1 formou střešní vestavby na ulici Sokolovská č. p. 394
- \* zahájení výstavby dvou bytových domů v lokalitě Pod Bílou horou

Správu bytového fondu i nadále zajišťuje Realitní agentura Josef Zima - REKAZ.

### b) družstevní byty

Ke konci roku 1998 bylo v domech okresního stavebního bytového družstva evidováno 4 374 bytů, z toho do vlastnictví bylo převedeno 366 bytů.

### c) rodinné domy

V roce 1998 bylo dokončeno devět rodinných domů, čímž se jejich počet v Kopřivnici zvýšil na 1 530.

**VIII. INVESTIČNÍ VÝSTAVBA, REKONSTRUKCE, OPRAVY**

Investiční akce, rekonstrukce a rozsáhlejší opravy majetku města  
financované z rozpočtu města Kopřivnice v roce 1998

Název akce, realizace odborem	náklady (tisíce Kč)
<b>Odbor majetkové správy a rozvoje</b>	
Stavba KOZ II. - dofinancování	7 915,5
Pozastávka - KOZ II., CO kryty	67,8
Plynofikace místních částí Vlčovice, II. etapa, II. část	7 683,1
Projekt místních cyklotras - PD, dokončení	16,0
KOZ I - přemístění knihovny, požární a bezpečnostní úpravy budovy	3 561,4
Městský kamerový systém	1 418,5
Smuteční síň Kopřivnice- oprava střechy	308,3
Pohřební služba - oprava střechy	105,1
Půdní vestavby na ul. Sokolovská (PD + R)	1 717,4
Infrastruktura Pod Bílou horou (PD)	425,4
Infrastruktura Pod Bílou horou (R)	4 215,5
Novostavba 12 bytových jednotek Pod Bílou horou - (PD)	238,4
Novostavba 12 bytových jednotek Pod Bílou horou (R) - spodní stavba a 1 nadzemní podlaží	3 985,1
Opravy na vodních tocích	431,5
Opravy kanalizace (ul. Husova, Wolkerova)	195,1
Opravy na komunikacích	410,4
Odstranění povodňových škod	161,8
Plynofikace hasičské zbrojnice Mniší	41,0
Oprava schodiště MŠ Krátká	52,9
<b>Odbor školství (viz Kapitola X.)</b>	4 377,0
<b>Kancelář starosty</b>	
Památky	137,3
KD Kopřivnice - oprava střechy	870,0
<b>Odbor sociálních věcí a zdravotnictví</b>	
Klub Kamarád - oprava střechy	394,3

**Vysvětlivky:**

PD - projektová dokumentace

R - realizace

## IX. ŽIVOTNÍ PROSTŘEDÍ

## 1. Ovzduší

Koncentrace znečišťujících látek v ovzduší naměřené na stanici ČHMÚ (Český hydrometeorologický ústav) v Lubině - Drnholci (tzv. „pozaďová“ stanice, sloužící ke sledování stavu ovzduší v okolí průmyslového Ostravska).

**Imisní situace v roce 1998:**

(hodnoty jsou uváděny v mikrogramech na m<sup>3</sup>)

Průměrné měsíční koncentrace	SO <sub>2</sub>	NO <sub>x</sub>	PP (poléťavý prach)
Průměr za rok 1998:	14	23	24
za rok 1997:	20	32	32
Imisní limit:	60	80	60

Imisní limity pro průměrné roční koncentrace nebyly překročeny.

Maximální denní (24hodinové) koncentrace:	SO <sub>2</sub>	NO <sub>x</sub>	PP
Imisní limity:	150	100	150

**Imisní limit pro 24hodinové koncentrace nebyl v roce překročen:**

u SO<sub>2</sub>, u poléťavého prachu

**překročen:**

u NO<sub>x</sub> ve 4 dnech (listopad, prosinec).

Maximální krátkodobé (půlhodinové) koncentrace:	SO <sub>2</sub>	NO <sub>x</sub>	PP
Imisní limity:	500	200	500

Imisní limit byl překročen pouze u oxidů dusíku, a to během měsíců leden, únor, listopad a prosinec.

**2. Odpady**

	<b>1996</b>	<b>1997</b>	<b>1998</b>
<b>Celkové množství odpadu (t)</b>	<b>5 906</b>	<b>4 910</b>	<b>4 867</b>
tj. domovní odpad z domácností	4 184	3 891	3 692
- z toho objemný odpad	180	224	neevidováno
odpad ze zeleně	964	594	688
smetky z ulic	598	345	126
stavební odpad	90	80	297
výkopová zemina	70	-	50
ostatní odpad		-	14

Odpad je zneškodňován na povolených skládkách odpadů, a to především na skládce SKLADEKO Staříč a skládce TATRA, a. s., ve Vlčovicích.

**Nebezpečný odpad**

V červnu 1998 byl v Kopřivnici zahájen sběr nebezpečných odpadů (mobilní i stabilní sběrna). Na území Kopřivnice bylo vyprodukováno 17, 6 t nebezpečného odpadu.

**Vyhodnocení provozu třídící linky odpadu**

Provoz třídící linky byl zahájen v roce 1996. Svozová oblast se během roku 1997 a 1998 rozšířila a v současné době zahrnuje obce Kopřivnice (včetně místních částí), Mošnov, Štramberk, Ženklaava, Trojanovice, Příbor, Závišice, Tichá.

**Množství a složení vytříděného odpadu:**

<b>odpad (t)</b>	<b>1996</b>	<b>1997</b>	<b>1998</b>
sběrový papír	60,7	136,0	136,0
sběrový plast	10,0	18,3	23,0
sběrové sklo	44,4	189,2	210,0
<b>celkem</b>	<b>115,1</b>	<b>343,5</b>	<b>369,0</b>
pěnový polystyrén		52 m <sup>3</sup>	52 m <sup>3</sup>
železný šrot			12 t

### Vyhodnocení provozu kompostárny Točna Příbor

(v majetku Města Kopřivnice a Města Příbor, provoz zajišťují Technické služby Příbor).

Množství navezeného odpadu z veřejné zeleně a množství vyprodukovaného kompostu:

Rok	navezeno (t)	vyprodukováno (t)
1997	380	130
1998	688	348,5

### 3. Vodní hospodářství, ochrana vod

#### 3.1 Státní rybářské lístky

	1996	1997	1998
Celkem vydáno, příp. prodlouženo	219	247	245

#### 3.2 Revitalizace povodí Kopřivničky

Akce doposud nezahájena (dotace v roce 1998 nepřidělena, nová žádost o dotaci v roce 1999).

Pozn.: Je zpracována projektová dokumentace (firma Vales, Valašské Meziříčí), vybrán dodavatel stavby (firma Multip stav Nový Jičín), v 8/97 bylo vydáno stavební povolení.

### 4. Veřejná zeleň, ochrana zemědělského původního fondu (ZPF)

#### 4.1 Zemědělský půdní fond

Na katastrálních územích Kopřivnice, Vlčovice, Mniší, Lubina, Drnholec nad Lubinou, Větkovice, Štramberk, Ženklaava bylo celkem odňato:

v roce	1996	1997	1997
m <sup>2</sup>	3 670	6 955	5 982

Výše odvodů za odnětí zemědělské půdy (1998): 245,2 tisíc Kč  
(40 procent odvodu je příjem obce, 60 procent příjmem Státního fondu ŽP ČR).

## 4.2 Veřejná zeleň

### a) kácení stromů

Na základě zákona o ochraně přírody jsou vydávána rozhodnutí o kácení stromů rostoucích mimo les. Za rok 1998 bylo vydáno celkem:

- 25 rozhodnutí na skácení stromů rostoucích mimo les a povoleno ke skácení

\* 56 ks stromů s obvodem kmene nad 80 cm

\* 45 ks stromů s obvodem kmene méně než 80 cm

- 6 ks nepovoleno ke skácení

### b) likvidace klíněnký jírovcové

V roce 1998 proběhlo mapování výskytu kaštanů rostoucích na veřejném prostranství a napadení těchto klíněnkou jírovcovou. Vzhledem k vysokému výskytu napadených stromů (128 ks) bylo v listopadu zahájena likvidace škůdců (ve spolupráci se žáky základních škol).

## 5. Lesní hospodářství

Od 1. 1. 1998 spravuje městské lesy Slumeko, s. r. o., Kopřivnice (odborná lesní správa, lesní hospodaření podle zákona o lesích).

### 5.1 Výsledky hospodaření roku 1998

#### a) Těžba dřeva

celkem vytěženo	812 m <sup>3</sup>
- z toho dřeva z jehličnatých porostů	710 m <sup>3</sup>
z listnatých porostů	101 m <sup>3</sup>
mýtní úmyslná obnovní těžba	461 m <sup>3</sup>
nahodilá kalamitní těžba	134 m <sup>3</sup>
předmýtní úmyslná výchovná těžba	209 m <sup>3</sup>
těžba kůrovcem napadených stromů	8 m <sup>3</sup>

#### b) Zalesňování

Celkem bylo zalesněno 3,65 ha; z toho 1,04 ha po těžbě dřeva, na 1,38 ha byly doplněny v uplynulých letech uhynulé sazenice a 1,23 ha po požáru lesa (1997 hřeben pískovny).

Bylo vysázeno celkem 30 600 ks sazenic (náklady 228,8 tisíc Kč):

smrk ztepilý	3 700 ks
modřín opadavý	1 150 ks
buk lesní	10 850 ks
javor klen	11 800 ks
jasan ztepilý	1 900 ks
borovice lesní	1 200 ks

### c) Ochrana lesa

Chladné jarní počasí a důsledná ochrana zabránily šíření kůrovců a tím i škodám na porostech. Kalamitní charakter přemnožení pilatky smrkové, která poškozují smrkové jehlice, však přetrvává.

* ochrana mladých kultur proti bušení vyžínáním	8,39 ha
* proti okusu zvěří letní	5,23 ha
zimní	7,02 ha

### d) Pěstební práce

* výřez plevelných a nežádoucích dřevin	6,54 ha
* prořezávky	2,19 ha
* vyklízení a pálení klestu po těžbě	3,39 ha

### e) Těžba vánočních stromků

- \* vytěženo 400 vánočních stromků

## 6. Obnova luk na Janíkově sedle

Louky na Janíkově sedle mezi Červeným kamenem a Pískovnou, které jsou majetkem města, jsou registrovány jako významný krajinný prvek. Náklady na údržbu roku 1997 činily 55 tisíc Kč, v roce 1998 získalo město dotaci od ministerstva životního prostředí ve výši 90,4 tisíce Kč. Použito na:

- \* sečení luk včetně důsledného úklidu biomasy
- \* sběr semen na přirozených květnatých a orchidejových loukách, přísev do čtyř ploch na zdevastovaných částech

## 7. Ochrana zvířat

### a) Psí útulek

(25 kotců s výběhem, z toho 20 kotců pro ustájení, 3 kotce pro psy v karanténě, 2 kotce příjmové + hospodářská budova se skladem krmiv a veterinární ošetřovnou, kafilerní box pro uhynulá zvířata).

Provozovatelem psího útulku je městská policie. Strážníci zajišťují odchyt toulavých, opuštěných a ztracených zvířat, návrat majiteli, je-li zjištěn, a následnou péči v útulku, včetně služby 'psí hotel'. Pomocí sdělovacích prostředků jsou psi nabízeni novým zájemcům. V roce 1998 útulkem prošlo celkem 281 psů (128 předáno novému majiteli, 83 vráceno původním majitelům).

Příjmy	44,6 tisíc Kč
Provozní náklady	342,1 tisíc Kč
	(172,4 tisíc Kč hradilo město Nový Jičín).

## **8. Ekologická výchova**

Smlouva s ekologickým sdružením BLUD o provádění ekologické výchovy, a to:

- \* pro žáky základních škol
- \* pro dospělé (výstavy, besedy)
- \* programy pro volný čas dětí, mládeže a rodičů s dětmi
- \* ochrana přírody a krajiny

## X. ŠKOLSTVÍ

### Školská zařízení na území města

#### MATEŘSKÉ ŠKOLY

Název	počet tříd	počet dětí	počet pedagog.	zaměření zájmová činnost
MŠ Zd. Buriana	3	72	6	LEGO program, zdravá škola
MŠ Kpt. Jaroše	3	75	6	-
MŠ Krátká	4	100	8	hudební zaměření
MŠ Jarní	3 + 1 sp.	75	8	liter. kroužek, spec. odd.
MŠ Lubina	2	40	3	-
MŠ Mniší	1	24	2	-
MŠ Vlčovice	2	30	3	-
MŠ Francouzská	4	100	8	-
MŠ Pionýrská *	3	65	6	oční oddělení
MŠ I. Šustaly *	3	75	6	klub rodičů a dětí
MŠ Záhumenní *	3	75	6	výtvarný kroužek, logopedie
MŠ Česká *	3	75	6	hudební a literární zaměření
Spec. MŠ pro děti s vadami řeči	2	16	3	logopedie
Dětské centrum +	8	56	15	spec. škola pro žáky s více vadami
<b>celkem</b>	<b>44 + 1</b>	<b>878</b>	<b>86</b>	

#### Pozn.:

K 31. 12. 1998 zrušena MŠ ve Vlčovicích.

\* - MŠ s právní subjektivitou

+ - Dětské centrum: pro děti s kombinovanými vadami, tělesně postižené děti, děti se srdečními vadami, očními, sluchovými a řečovými poruchami, děti s omezenou hybností, mentálním postižením i s porážovými stavy.

Zahrnuje: 4 oddělení speciální mateřské školy,

2 speciální třídy pomocné školy,

1 oddělení přípravného stupně pomocné školy,

1 odd. školní družiny

logopedickou ordinaci

K 1. 9. 1998 zřízen rehabilitační stupeň (1 oddělení).

## ZÁKLADNÍ ŠKOLY

Název	počet tříd	počet žáků	počet pedag + ext.	zaměření	zaměstnanci	
					správy	ŠJ
ZŠ Náměstí	15	380	21/3	sportovní třídy (plavání, hokej)	7	9
ZŠ E. Zátopka	27	632	39/4	sportovní	11	10
ZŠ Dr. Horákové	29	748	41	estetika a výtvarná výchova	9	9
ZŠ Alšova	25	599	38/1	informatika, jazyky	7	8
ZŠ 17. listopadu	30	713	40/1	informatika	10	10
ZŠ Mniší	2	37	3	-	1	1*
ZŠ Lubina	3	37	4	-	1	1*
ZŠ Sv. Zdislavy	9	194	14/3	obecná škola, občanská škola	4	2*
Zvláštní škola	9	94	13	-	3	-
<b>celkem</b>	<b>149</b>	<b>3 434</b>	<b>213/12</b>		<b>53</b>	<b>50</b>

Pozn.: \* pouze výdej stravy

## STŘEDNÍ ŠKOLSTVÍ V KOPŘIVNICI

**Střední odborné učiliště**

Ředitel: Ing. Antonín Šugárek

Sídlo: Kopřivnice, Husova 1162, tel. 419 50, 479 11

Počet žáků:

Tříleté učební obory

I. ročník	145
II. ročník	101
III. ročník	0 (zavedení 9. tříd v roce 1996/97)

Nadstavbové studium

I. ročník	32
II. ročník	23

**Celkem 301 žáků**

**Střední škola podnikání a managementu**

Ředitelka: PaedDr. Marie Rojzková

Sídlo: Kopřivnice, Husova 1162, tel. 811 062

Počet žáků: 134

**Vyšší odborná škola, střední průmyslová škola a obchodní akademie  
(VOŠ, SPŠ a OA)**

Ředitel: Ing. Jaroslav Ponec

Sídlo: Kopřivnice, Husova 1302, tel. 811 062

Počet žáků: Strojírenství 108  
 Management strojírenství 41  
 Obchodní akademie 137  
 Rodinná škola 48  
 Studium při zaměstnání 52  
 Vyšší odborná škola 407  
 (v oborech ekonomika podniku, strojírenství a management)

C e l k e m 793

**STŘEDNÍ ŠKOLY CELKEM 1 228 žáků**

**VÝVOJ POČTU ŽÁKŮ V MŠ, ZŠ, SŠ**

rok	MŠ	ZŠ	SŠ
<b>1995</b>	1 042	3 045	1 883
<b>1996</b>	1 005	3 396	1 470
<b>1997</b>	888	3 387	1 387
<b>1998</b>	878	3 434	1 228

## OSTATNÍ ŠKOLSKÁ A ZÁJMOVÁ ZAŘÍZENÍ

### **ZUŠ Zdeňka Buriana**

Ředitelka: Hana Vyhliđalová  
Sídlo: Kopřivnice, Štramberská 294, tel. 721 847  
2 pobočky (Štramberk, Rybí)  
Obory: hudební, výtvarný, taneční  
Počet pedagogů: 25 interních, 18 externích  
Počet žáků: 700

### **První soukromá ZUŠ MIS music, o. p. s.**

Ředitel: Petr Suttner  
Sídlo: Kopřivnice, Obránců míru 369, tel. 802 353  
Obory: hudební, výtvarný, taneční, literárně-dramatický  
Počet pedagogů: 10 interních, 20 externích  
Počet žáků: 479

### **Dům dětí a mládeže**

Ředitelka: Hana Růžová  
Sídlo: Kopřivnice, Sokolovská 407, tel. 402 52  
Pobočka: Štramberk  
74 kroužků, z toho 10 probíhá v klubu Kamarád  
Počet zaměstnanců: 6 interních, 55 externích  
Počet žáků: 100

### **Kulturní, vzdělávací a zábavné akce ZŠ a DDM**

- \* Den Děti
- \* Den Země
- \* Soutěž ke Dni spořivosti
- \* Maškarní bály
- \* Výtvarné soutěže
- \* Podzimní den
- \* Dušičkové show
- \* Koncerty ZUŠ
- \* Zpívání koled
- \* Hon na Široka
- \* Školní akademie
- \* Letecko-modelářská soutěž
- \* Zájezdy za kulturou
- \* Rolnička - pěvecká soutěž
- \* Petrklíč - recitační soutěž
- \* Akce pro malé děti - S mámou na Kletné
- \* Miss poupě '98
- \* Rybářská soutěž
- \* Vánoční besídky
- \* Letní tábory
- \* Mikulášovo show
- \* Čertovský den
- \* Andělský den
- \* Jazzové koncerty (MIS music)
- \* Auto-modelářská soutěž
- \* Zájezdy za poznáváním
- \* Turistické výlety
- \* Exkurze žáků ZŠ na MÚ

### Přehled vynaložených nákladů na údržbu školských zařízení

Náklady na opravy, udržování a zlepšení technického stavu budov činily v roce 1998 přibližně 4 377 tisíc Kč.

#### Opravy jsou prováděny ze dvou úrovní:

1. z úrovně zařízení ředitelem školy

\* na tyto akce na školách a mateřských školách vynaloženo 3 086,6 tisíce Kč

2. z úrovně města prostřednictvím odboru školství a MSR tzv. jmenovité akce,

z nichž mezi nejvýznamnější v roce 1998 patřily:

\* oprava střechy MŠ Zdeňka Buriana 324,9 tisíce Kč

\* oprava střechy MŠ I. Šustaly 150,9 tisíce Kč

\* oprava střechy MŠ Česká 212,8 tisíce Kč

\* oprava střechy MŠ Záhumenní 362,5 tisíce Kč

\* instalace bojlerů - MŠ Krátká 50,0 tisíc Kč

\* oprava plotu - MŠ Vlčovice 8,0 tisíc Kč

## XI. KULTURA

### 11.1. KULTURNÍ ZAŘÍZENÍ NA ÚZEMÍ MĚSTA

**\* Kulturní dům Kopřivnice a kino Puls**

Provozovatel: Ludvík Moravia, s. r. o.

Ředitel: Lubomír Sazovský

Sídlo: Kopřivnice, Obránců míru 386

Realizováno: 111 vlastních akcí (návštěvnost 39 771),  
spolupráce a technické zabezpečení dalších  
107 akcí (návštěvnost 52 000)

Příspěvek města na činnost: 4 600,8 tisíc Kč

druh akce	divadla	koncerty	výstavy	přednášky besedy	pořady pro děti
počet akcí	16	26	5	23	5

druh akce	plesy, diskotéky	zábavné programy	festivally, přehlídky	akce jiných subjektů	taneční soutěže
počet akcí	16	14	5	107	1

Akce nadregionálního významu: BESKYD MODEL KIT SHOW  
Kopřiva 98 (divadelní přehlídka)  
Taneční soutěž TATRA  
Motýlek 98 (2. ročník přehlídky tvorby  
handicapovaných dětí)

Ročenka města Kopřivnice 1998

**Kino Puls**

Přes 600 představení.

Největší návštěvnost: Titanic (3 396 návštěvníků)

druh filmu	běžné kino	filmový klub	dětský film	celkem
počet	87	3	20	110
počet návštěvníků	21 909	131	2 218	24 258

**\* Klub Nora**

Provozovatel:

Vítězslav Váňa

Sídlo:

Kopřivnice, Záhumenní 1151

Počet návštěvníků:

Nora Café, Kopřivnice, Obránců míru 368 - od 8/98  
přes 7 000 (nejsou započtení návštěvníci akcí konaných mimo prostor klubu)

Počet akcí:

70

Příspěvek města na činnost: 500 tis. Kč

akce	rockové koncerty	rock a technopárty	poslechové večery, videoprojekce	přednášky
počet	22	32	8	2

**Akce mimo klub:**

\* V. Letní rockové šlahouny - kolem 3 000 návštěvníků

\* Transglobal Underground (koncert, zimní stadion Kopřivnice, 635 návštěvníků)

\* DivadloVizita (2 představení, 350 návštěvníků)

\* sraz příznivců Sdružení Unijazz (293 návštěvníků)

## Ročenka města Kopřivnice 1998

### \* Kulturní dům Kopřivnice, p. o.

Sídlo: Kopřivnice, Obránců míru 386  
Ředitel: Ing. Stanislav Schäfer - do 31. 5. 1998  
Mgr. Vladan Jílek - od 1. 6. 1998

Hlavní činnost: správa a provoz Městské knihovny  
Městského informačního centra  
Loutkového divadla

### Výsledky hospodaření KDK, p. o.:

rok	náklady v tisících Kč	výnosy v tisících Kč
1997	864,4	1 162,6
1998	3 429,6	3 312,7

### Městská knihovna

Provozovatel: Kulturní dům Kopřivnice, p. o.  
Vedoucí: Dagmar Thomková  
Sídlo: Kopřivnice, Obránců míru 368 (od 9/98)  
Pobočky: knihovny v místních částech Lubina, Mniší, Vlčovice,  
dětská knihovna (ul. Francouzská, klub Kamarád)

	celkem
Počet registrovaných čtenářů	3 625
Návštěvnost	29 990
Výpůjčky celkem	150 044
Nových knihovních přírůstků	2 430
Počet knihovních jednotek	67 773
Vzdělávací a výchovné akce	187
Pořádané soutěže (účastníků)	300
Vydané publikace	Almanach dětských prací
Grant z ministerstva kultury	110 000 Kč

Pozn.: Městská knihovna byla z důvodu stěhování do kulturního domu během letních měsíců uzavřena. Nově upravené prostory jsou pro veřejnost otevřeny od září 1998, od prosince je uživatelům k dispozici výpočetní technika včetně Internetu.

### **Městské informační centrum**

Provozovatel: KDK, p. o.  
Sídlo: Kopřivnice, Obránců míru 368, tel 721 600, 721 488  
Vedoucí: Dagmar Hyklová

### **Hlavní zaměření:**

Shromažďování, přesné a rychlé podávání informací:

- \* o službách, firmách, výrobcích, institucích ve městě a okolí
- \* o kulturním, společenském a sportovním dění ve městě a okolí (včetně předávání informací médiím a institucím)
- \* předprodej vstupenek a zajišťování předplatného
- \* turistických (historie, kultura, folklór, přírodní zvláštnosti, turistické trasy včetně cyklistických stezek, sport, ubytování, stravování apod.)
- \* sběr a aktualizace informací v databance informačních center, předávání na ostatní IC a Agentuře regionálního rozvoje Ostrava

### **Propagace:**

- \* zajišťování propagačních materiálů města
- \* cestovního ruchu (spoluprací s ostatními informačními centry, cestovními kanceláři a dalšími subjekty cestovního ruchu, prezentace na výstavách a veletrzích)

### **Spolupráce:**

- \* při akcích pořádaných městem
- \* s jinými informačními centry, agenturami apod.

### **Některé výstupy činnosti roku 1998**

- \* materiál pro stánek Regionu Beskydy na veletrhu cestovního ruchu GO '98 v Brně
- \* materiál pro stánek Regionu Beskydy na veletrhu cestovního ruchu Holiday World '98 Praha
- \* propagační letáky Kopřivnice, drobné upomínkové předměty
- \* letní příměstský tábor dětí - pomoc při zabezpečení prázdninové akce pro děti
- \* spolupráce při Barum Rallye
- \* spolupráce při oslavách 50. výročí povýšení Kopřivnice na město

**Statistika MIC 1. 1. - 31. 12. 1998**

	informace		
	všeobecné	turistické	kulturní
<b>osobně</b>	6 497	1 571	5 784
<b>telefonicky</b>	6 951	555	624
<b>celkem</b>	<b>13 448</b>	<b>2 126</b>	<b>6408</b>

**\* Regionální muzeum v Kopřivnici, o. p. s.**

Ředitel: Ing. Lubomír Kaválek

**Muzeum Fojtství**

Majitel: TATRA, a. s.

Sídlo: Kopřivnice, Záhumenní 1

Počet návštěvníků: 5 917

Počet akcí: 68 (přednášky, literární večery, školení, burzy literatury, pronájmy)

**Výstavy v roce 1998:**

1. 115 let založení vagonky v Kopřivnici
2. Keltové - život na Moravě před více než dvěma tisíci lety
3. Zdeněk Babinec - obrazy a kresby
4. 100 let výroby nákladních automobilů 1898 - 1998
5. Člověk a krajina (vývoj krajiny Kopřivnicka a Štramberska)

**Technické muzeum (muzeum automobilů)**

Majitel: Město Kopřivnice, TATRA, a. s., v pronájmu  
exponáty majetkem TATRA, a. s.

Sídlo: Kopřivnice, Obránců míru 369

Počet návštěvníků: 105 502

## Ročenka města Kopřivnice 1998

### \* **Katolický dům**

Majitel: Katolická beseda  
Sídlo: Kopřivnice, Štramberská 378  
Počet akcí: 76

#### **vlastní akce:**

akce	divadla	koncerty	plesy, taneční zábavy	přednášky	pořady pro děti	jazykové kurzy
počet	3	4	7	12	9	2

#### **cizí akce:**

akce	divadla	koncerty	plesy, taneční zábavy	přednášky	taneční kurzy	schůze
počet	3	6	12	3	9	14

**\* Činnost Osvětových besed Mniší, Vlčovice a Společnosti Katolického domu Lubina**

<b>pořadatel</b>	<b>akce (počet)</b>
<b>Osvětová beseda Vlčovice</b>	ples (1) koncert (1) taneční zábava (1) soutěž (1) akce pro děti, ženy, rodiny, seniory schůze
<b>Osvětová beseda Mniší</b>	ples (4) koncert (1) taneční zábava, diskotéka (13) divadlo (2) setkání důchodců (2) akce pro děti, ženy, rodiny, seniory schůze, krátkodobé pronájmy
<b>Společnost Katolického domu Lubina</b>	ples (7) koncert (2) taneční zábava (2) výstava (1) divadlo (2) recitační soutěž (1, celostátní kolo v přednesu křesťanské poezie) akce pro děti, ženy, rodiny schůze

## 11.2. ZÁJMOVÉ ORGANIZACE

### **Městský dechový orchestr Kopřivnice**

Počet členů: 60

Nejvýznamnější akce:

- účast na hudebních oslavách města Valencie ve Španělsku
- vystoupení v partnerském městě Myszkow (Polsko)
- účast na evropském festivalu dechových orchestrů v Ostrowe Wielkopolském (Polsko)
- jubilejní koncert k 5. výročí Sdružení přátel Městského dechové orchestru (k 25. výročí činnosti dechového orchestru)

### **Pěvecké sdružení Kopřivnice**

Počet členů: 56

Nejvýznamnější akce:

- přehlídka pěveckých sborů k 50. letům Kopřivnice
- účast na přehlídce sborů v Uherském Brodu
- účast na mezinárodní přehlídce „Slezský trojok“ v Bialsku-Bialei v Polsku
- Vánoční koncert v Kopřivnici

### **Sdružení členů a přátel Tanečního souboru Zdeňky Havlové**

Počet členů: 19

Nejvýznamnější akce:

- účast na oslavách 20. výročí tanečního souboru Myszkowiaci v partnerském městě Myszkow (Polsko)
- účast na oslavách k 50. výročí povýšení Kopřivnice na město

### **Devětsil - folková skupina**

Počet členů: 8

Nejvýznamnější akce:

- natočení kazety
- vystoupení na dobových jarmarcích a šermířských kláních v širokém okolí (Helfštýn, Starý Jičín, Nový Jičín, Rožnov pod Radhoštěm)

Na sklonku roku došlo k zániku sdružení.

### **Clan - soubor scénického tance**

Počet členů: 10

Nejvýznamnější akce:

- účast na alternativní přehlídce divadel Kopřiva 98

**YUM - taneční skupina**

Počet členů: 25

Nejvýznamnější akce:

- Miss Poupě Kopřivnice
- vystoupení na taneční soutěži TATRA '98
- účast na oslavách k 50. výročí povýšení Kopřivnice na město

**Sdružení loutkového divadla - soubor Rolnička**

Počet členů: 17

Nejvýznamnější akce:

- vítěz krajské přehlídky loutkohereckých souborů v Opavě
- hostování na profesionálních scénách loutkových divadel
- vystoupení na celonárodní přehlídce loutkových souborů v Chrudimi

**Sdružení mladých loutkářů souboru Schůdky Kopřivnice**

Počet členů: 27

**Step klub Kopřivnice**

Počet členů: 11

Nejvýznamnější akce:

- účast na oslavách k 50. výročí povýšení Kopřivnice na město

**Taneční škola R. K. RYTMUS Kopřivnice**

Počet členů: 11

Nejvýznamnější akce:

- účast na tanečních soutěžích po celé ČR
- účast na 40 plesech a společenských akcích v okrese Nový Jičín
- pořádání „Víkendů v Rytmu“
- „Taneční show v rytmu '98“

**Astronomický kroužek Kopřivnice**

Počet členů: 78

Nejvýznamnější akce:

- řada akcí pro členy i veřejnost (večerní pozorování na hvězdárně Příbor, organizace přednášek, účast na seminářích a konferencích)

### 11. 3. KULTURNÍ, SPOLEČENSKÉ A VZPOMÍNKOVÉ AKCE (pořádané městem Kopřivnice)

#### 31. 1. 1998

- VII. Velký obecní ples

#### 6. 3. 1998

- vzpomínková slavnost ke 148. výročí narození T. G. Masaryka
- položení kytic k pomníku T. G. Masaryka

#### 10. - 11. 4. 1998

- velikonoční jarmark

#### 16. 6. 1998

- slavnostní otevření Expozice Emila a Dany Zátokových za jejich účasti

#### 20. 6. 1998

- Poslední zvonění (rozloučení se žáky 9. tříd kopřivnických škol)

#### 27. 8. 1998

- lampionový průvod městem
- slavnostní zahájení oslav 50. výročí povýšení Kopřivnice na město (18. 5. 1948)

#### 28. 8. 1998

- slavnostní otevření nové knihovny v prostorách Kulturního domu

#### 29. 8. 1998

- slavnostní večer k 50. výročí povýšení Kopřivnice na město

#### 30. 8. 1998

- odhalení restaurovaného deskového oltáře v kostele sv. Bartoloměje
- kopřivnická pouť (slavnosti, kulturní program před KDK)

#### 27. 10. 1998

- vzpomínková akce k 80. výročí vzniku samostatného Československa (položení kytic u pomníku T. G. Masaryka, koncert Pěveckého sdružení Kopřivnice, vystoupení Městského dechového orchestru, lampionový průvod, ohňostroj, setkání Klubu Masarykova demokratického hnutí Kopřivnice, slavnostní večer kopřivnických škol)

#### 4. 12. 1998

- Mikuláš (setkání dětí s Mikulášem, andělem a čerty před kulturním domem)
- mikulášský jarmark

#### 14. - 19. 12. 1998

- vánoční jarmark

### 11. 4. AKCE KONANÉ V RÁMCI MEZINÁRODNÍCH VZTAHŮ

#### a) akce konané v Kopřivnici

#### 15. 2. - 21. 2. 1998

- zimní rekreace na Rozpitém pro obyvatele partnerského města Trappes

**29. 3. - 3. 4. 1998**

- návštěva studentů z partnerského města Zwönitz (návštěva škol, společná výuka, poznávací stáž)

**6. 5. 1998**

- oficiální návštěva z partnerského města Myszkow (projednání spolupráce na rok 1998)

**1. 7. - 13. 7. 1998**

- reciproční výměna dětí Myszkow - Kopřivnice (letní pobyty)

**12. 7. - 25. 7. 1998**

- mezinárodní tábor dobrovolné práce (práce v kopřivnických lesích, sportovních zařízeních, restaurační práce na hradě Šostýn za účasti 10 studentů - z Francie, Nizozemí, Indonésie, Austrálie, Řecka, Kanady, Itálie a Velké Británie)

**26. 8. - 1. 9. 1998**

- Rytmus léta 1998 (účast všech partnerských měst - Congleton, Zwönitz, Castiglione del Lago, Trappes, Myszkow, Maďarsko)
  - \* 28. 8. sportovní hry
  - \* 29. 8. seminář zahraničních delegací se zájmem o kontakty (sportovní, kulturní, ...)
  - \* 29. 8. - vystoupení kopřivnických a zahraničních souborů před Kulturním domem Kopřivnice

**b) akce konané v partnerských městech**

**27. 3. 1998**

- jednání v Myszkowě (dohoda o letní výměnné rekreaci dětí)

**29. 4. - 5. 5. 1998**

- oficiální delegace v italském Castiglione del Lago (projednání možností spolupráce obou měst)

**30. 5. - 1. 6. 1998**

- oficiální delegace v maďarském Maďarsko (projednání možností spolupráce obou měst)

**11. 6. - 13. 6. 1998**

- oficiální delegace v polském Myszkowě (Dny Myszkowa)

**1. 7. - 13. 7. 1998**

- reciproční výměna dětí Myszkow - Kopřivnice (kopřivnické děti na rekreaci v Polsku)

**23. 7. - 27. 7. 1998**

- oficiální delegace v německém Zwönitz (projednání spolupráce, Rytířský svátek a vysvěcení kaple sv. Anny)

**14. 8. - 28. 8. 1998**

- letní rekreace ve Francii

**14. 11. - 15. 11. 1998**

- oficiální delegace v polském Myszkow (oslavy 20. výročí tanečního souboru Myszkowiaci, účast tanečního souboru Z. Havlové)

### 11.5. PÉČE O PAMÁTKY

V roce 1998 byly provedeny restaurátorské, záchovné a archeologické práce na těchto městských památkách:

\* Šostýn

\* Šustalova hrobka

\* kříž Ignáce Rašky

\* deskový oltář

Náklady celkem: 137,4 tisíc Kč.

**XII. SOCIÁLNÍ VĚCI, ZDRAVOTNICTVÍ****Sociální věci****Odbor sociálních věcí a zdravotnictví Městského úřadu Kopřivnice**

rok	vyplaceno na dávkách (tisíce Kč)	počet klientů
1995	22 700	1 727
1996	17 700	1 622
1997	18 700	1 492
1998	20 387	1 811

**Městská zařízení****Středisko sociálních služeb města Kopřivnice**

(příspěvková organizace zřízená městem za účelem provozování sociálních služeb pro různé skupiny obyvatel a správu domů, v nichž jsou tyto služby provozovány, příspěvek Města Kopřivnice na provoz - 2 570 tisíc Kč)

Ředitelka: Alena Dvořáková

**Výsledky hospodaření Střediska sociálních služeb Kopřivnice, p. o.:**

rok	náklady v tisících Kč	výnosy v tisících Kč
1996	5 705,5	6 100,2
1997	5 773,7	5 904,0
1998	6 231,3	6 293,5

sídlo	kapacita	
<b>Dům s pečovatelskou službou (DPS)</b>	27 bytů z toho	24 2+1
Masarykovo nám. 650		3 1+0
<b>Dům s pečovatelskou službou</b>	102 bytů z toho	
Česká 320	bezbariérové	4 1+1
		25 1+1
		73 1+0

V DPS poskytována komplexní: pečovatelská služba  
ošetřovatelská péče  
rehabilitační péče

## Ročenka města Kopřivnice 1998

**Azylový dům**  
sídlo: Horní 1114

kapacita: 16 míst pro muže  
4 místa pro ženy

Poskytuje:

- dočasné ubytování osobám bez přístřeší
- sociálně právní poradenství
- pomoc při hledání vhodného zaměstnání
- pomoc při řešení bytové a sociální situace

V roce 1998 využilo nabízených služeb 38 klientů.

### **Nestátní zařízení - Domov pro matku a dítě v tísní**

Sídlo: Tyršova 1015  
Pronajímatel: Okresní úřad Nový Jičín  
Provozovatel: HALINA, o. p. s., Praha, Prosecká 367/20,  
do 31.12.1998  
Ředitel: Mgr. Jaromír Navrátil

### **Poskytované služby:**

ubytování pro matky s dětmi, případně děti samotné v mimořádné životní situaci, sociálně právní poradenská činnost směřující k návratu do původního prostředí, případně pomoc při zajišťování nového ubytování.

Součástí služeb je terapeutická činnost, služby střediska krizové intervence pro děti a zprostředkování ambulantních služeb psychologa.

Služby azylového domu jsou poskytovány pro děti a matky s dětmi z okresu Nový Jičín.

V roce 1998 využilo služeb azylového domu 21 matek a 39 dětí.

### **Klub Kamarád**

\* zařízení města, které vzniklo v rámci Komplexního programu prevence kriminality

Sídlo: Francouzská 1181

Provozní náklady: město Kopřivnice

Objekt využívají tyto subjekty:

\* Klub Kamarád - zařízení klubového typu pro ohrožené děti a mládež věkové skupiny 6 - 18 let, zejména ze sídliště Sever

Provozní doba: Po - So 13.00 až 18.00 hodin

Vedoucí: Blanka Mikundová

\* Dům dětí a mládeže Kopřivnice

- mateřské centrum Klokan

- kroužky, jazykové kurzy, cvičení pro děti a mládež

- klub pro středoškoláky

\* Městská knihovna - detašované pracoviště, oddělení pro děti

## **Zdravotnictví**

### **Nestátní zdravotnická zařízení**

1. Soukromá poliklinika MUDr. R. Babince

\* poskytuje komplexní zdravotní ambulantní péči

2. Privátní zařízení ambulantní péče

\* lékaři praktičtí, dětští, zubní

3. Lékárenský provoz (3 lékárny + prodejna zdravotnických potřeb)

### **XIII. TĚLOVÝCHOVA, SPORT**

#### **13.1. Správa sportovišť Kopřivnice, p. o.:**

Ředitel: Ing. Milan Gilar  
Sídlo: Kopřivnice, Masarykovo náměstí 540, tel. 801 518  
Počet zaměstnanců: 26

Příspěvek města Kopřivnice SpSK v roce 1998: 7 340 tis. Kč

#### **Vývoj rozpočtu SpSK v letech 1996 - 1998**

<b>rok</b>	<b>výdaje v tisících Kč</b>	<b>příjmy v tisících Kč</b>
<b>1996</b>	9 171,4	9 050,8
<b>1997</b>	10 485,7	10 123,3
<b>1998</b>	11 998,1	12 458,2

Majetek spravovaný firmou SpSK v roce 1998 - viz XIV. Hlavní sportovní zařízení

#### **13.2 Sportovní kluby - struktura organizovanosti**

##### **2. 1. Asociace sportovních klubů Kopřivnice:**

Ředitel: Evžen Kněžek  
Sídlo: Náměstí T. G. M. 540, Kopřivnice  
Počet členů: 1 152 v 16 sportovních klubech:  
\* ASPV (Asociace sport pro všechny - sportovní pohybová výchova)  
\* Klub pěší turistiky  
\* Klub vodní turistiky  
\* Klub cykloturistiky  
\* Atletika  
\* Badminton  
\* Karate  
\* Vzpírání  
\* Sportovní gymnastika  
\* Stolní tenis  
\* Šachy  
\* Kulturistika  
\* Nohejbal  
\* FSC - krasobruslení  
\* CykloArt Bike Club  
\* Turistický klub mládeže

**2. 2. Samostatné kluby:**

- \* AVZO
- \* Tenis klub Kopřivnice (93 členů)
- \* Tenis klub Vlčovice
- \* FC Kopřivnice (160 členů, I. B. tř. SmFŽ - muži, oblastní přebor - dorost, regionální přebor SmFŽ - žáci)
- \* Klub volejbalu
- \* Plavecký klub Kopřivnice (73 členů)
- \* Klub vodních sportů Skokan (215 členů, z toho do 15 let 206 členů)
- \* SKI klub
- \* Maraton klub
- \* TJ Sokol Kopřivnice
- \* TJ Sokol Mniší
- \* TJ Sokol Vlčovice
- \* Jóga
- \* HC ADELARD Kopřivnice - lední hokej - II. liga  
(regionální přebor I tř. dospělých, I. liga juniorů, I. liga žáků)
- \* Klub malé kopané (442 členů)
- \* Klub házené Kopřivnice  
(281 členů)
- \* Školní sportovní klub při ZŠ 17. listopadu  
(atletika, baseball, sportovní gymnastika, kopaná, volejbal)
- \* Darts klub (šípky)
- \* DC Bourbon (šípky)
- \* Auto klub plochá dráha Kopřivnice
- \* Autokros
- \* Minigolf
- \* Hokejbal
- \* LC Kondoři Kopřivnice - paragliding
- \* FC Vlčovice - Mniší (91 členů)
- \* Junák
- \* TJ Spartak Lubina
- \* JUDO

**3. Hlavní sportovní zařízení**

		<b>Správce</b>	<b>Návštěvnost v roce '98</b>
krytý bazén	bazén 25 m + dětský bazén, sauna, masáže, bar	SpSK	146 000
letní koupaliště	plavecký bazén 50 m, bazén pro neplavce 50 m, dětský bazén, hřiště na plážový volejbal, tobogan, minigolf, restaurace a rychlé občerstvení	SpSk	40 150
letní stadion	travnatá fotbalová plocha, škvárové hřiště, lehkooletická dráha, plochodrážní ovál	SpSk	52 000
zimní stadion	krytá ledová plocha, dvě tělocvičny, vzpírárna, stolní tenis, fitcentrum, občerstvení	SpSk	195 000
lyžařský areál	lehká a střední přírodní sjezdovka (celková délka tratí 900 m, nadmožská výška 540 - 690 m n. m.), běžecká trať (4 km), lyžařská chata	Foto Morava	5 000
tenisový areál	antukové tenisové kurty, tenisová hala, cvičná stěna	Tenis club	nesleduje se
areál házené	asfaltové hřiště, antukové hřiště	Klub házené Kopřivnice	nesleduje se
hala házené	krytá hala, fitcentrum, sauna	ZŠ E. Zátopka	nesleduje se
hala odborného učiliště	krytá hala pro sálové sporty	SOUS Kopřivnice	31 500
hřiště Vlčovice	travnatá fotbalová plocha, dva tenisové kurty	SpSK	6 500
hřiště Lubina	travnatá fotbalová plocha	TJ Spartak Lubina	nesleduje se
hřiště Mniší	travnatá fotbalová plocha	Osvětová beseda Mniší	nesleduje se
přehrada Větkovice	koupání + vodní sporty, rybaření, občerstvení	Lubina Tour, s. r. o.	nesleduje se

#### 4. Nejdůležitější akce pro veřejnost

pořadatel	akce
ASK TATRA	mistrovství ČR ve sportovním gymnastice 4. ročník Grand Prix v badmintonu Velká cena Superioru v krasobruslení 24 hodin Lichnov - cyklomaraton Městská liga v ledním hokeji - 'O pohár města' Mistrovství ČR v karate Oblastní přehlídka pódiových vystoupení
Klub házené	37. ročník mezinárodního turnaje mužů O pohár Tatry 7. ročník mezinárodního turnaje mladšího dorostu O pohár zastupitelstva města Kopřivnice 4. ročník mezinárodního turnaje staršího dorostu Gala Cup 5. ročník mezinárodního turnaje o pohár městské rady (mladší žáci, starší žáci) 10. ročník mezinárodního turnaje o velikonoční zvon - miniházená
Plavecký klub	IV. ročník Poháru města Kopřivnice a Velké ceny Foto Morava
KVS Skokan	Příměstský tábor Plavecká štafeta 50 x 50 Vánoční výlov kapra Meziokresní přebor v plavání výměnný tábor Kopřivnice - Myszkow okresní kolo - plavání ZŠ Hry bez hranic na krytém bazénu Kopřivnice
Maraton klub	5. ročník Lašské běžecké ligy Korida - běžecké dopoledne u příležitosti otevření expozice manželů Zátokových běh Zátokova desítka Běh Terryho Foxe (570 účastníků, vybráno přes 20 tisíc Kč)
Barum rally Zlín	etapa Barum rally (rychlostní zkouška)
Tatra Veteran Car Club	Mezinárodní rally k 50 letům Kopřivnice (XXIX. jízda Beskydami a XV. ročník Memoriálu zms. Josefa Veřmiřovského - účast 95 posádek ze 6 států)
Foto Morava, s. r. o.	<ul style="list-style-type: none"> <li>jednodenní akce: (Pohádkový les, Cesta za pokladem, soutěž v malování, ukázka kynologického cvičení, Svatojánské odpoledne, Indiánské odpoledne, Dožínky, Skotačení v maskách, Tak AHOJ prázdniny, Drakiáda, EKO hry, Krásy podzimu, A to je štěstí ..., Strážce chaty</li> </ul>

## Ročenka města Kopřivnice 1998

- víkendové akce
- a) pro děti (Miniprázdniny s Bumbácem, Pohádky bez tisíce nocí aneb ..., Sherlock Holmes v akci)
- b) pro dospělé (Silvestr - JUJIMJI 2059, EVEREST 98)
- příměstský tábor (6 týdenních turnusů v průběhu letních prázdnin)

## XIV. ROZVOJOVÉ PROGRAMY, AKTIVITY MĚSTA

### 14.1 Strategické plánování ekonomického rozvoje

V roce 1997 komise pro strategický rozvoj Kopřivnice pokračovala v plnění strategických úkolů ve 4 pracovních skupinách ve čtyřech klíčových oblastech:

- \* činnost Centra podnikání a rozvoje v Kopřivnici
- \* spolupráce města s Klubem podnikatelů (programy asistence malým a středním kopřivnickým podnikatelům...)
- \* vytvoření efektivního komunikačního systému za účelem zlepšení kvality podnikatelských aktivit kopřivnických podnikatelů
- \* pokračování zavedených strukturovaných návštěv podniků a firem s cílem podporovat je tak, aby v regionu setrvaly a rozrůstaly se
- \* práce na projektu Hospodářského parku

#### Centrum města, image, identita

- v rámci záměru zlepšení image Kopřivnice jako moderního města orientovaného na budoucnost pro podnikatele a společnost oslavila Kopřivnice 50. výročí povýšení na město řadou akcí kulturního, sportovního i společenského charakteru (za účasti známých osobností z ČR i ze zahraničí - viz kapitola 11.3.),
- \* podpora a rozvoj kulturních a sportovních aktivit nadregionálního významu,
- \* funkční public relations, zaměřené na posílení image Kopřivnice (prezentace města Kopřivnice v Senátu ČR, v rámci programu Komunikující město) a práce na prezentaci města na internetu (vytvoření webových stránek města - adresa: [www.koprivnice.cz](http://www.koprivnice.cz),
- \* prezentace významných sportovních akcí (Správa sportovišť Kopřivnice)
- \* vypracování marketingové studie Občan Kopřivnice v měnící se společnosti a Situace současné kopřivnické rodiny,
- \* vzdělávací program pro seniory

#### Turistika

- \* aktivní působení města v regionální agentuře cestovního ruchu Beskydy - Valašsko a v dalších institucích nadregionálního charakteru

**14.2 Program prevence kriminality**

Po úspěšných realizacích projektů prevence kriminality v letech 1996 a 1997, byla Kopřivnice v roce 1998 opět zařazena mezi města, která se mohla ucházet o státní účelovou dotaci. Byla jedním z téměř čtyřiceti měst, která předkládala „Komplexní součinnostní programy prevence kriminality“.

Z předložených osmnácti dílčích projektů bylo vybráno čtrnáct. Celkově vynaložené prostředky činily 2 212,6 tisíc Kč, přičemž stát projekty financoval částkou 1 677 tisíc Kč.

Název projektu	Celkově vynaložené náklady na projekt	Z toho		
		Dotace MV	Příspěvek obce	Vlastní či jiné nestátní zdroje
<b>Městský kamerový systém</b>	1 418 515	1 040 000	378 515	
<b>Prevence se musí vyplatit - příloha KN</b>	90 000	76 000	14 000	
<b>Betonové stoly pro stolní tenis</b>	74 160	65 000	9 160	
<b>Schránky důvěry</b>	56 200	39 000	17 200	
<b>Záchytné pracoviště pro potřeby krizové intervence</b>	49 002	41 000	8 002	
<b>Zabezpečení objektu</b>	85 349	71 000	14 349	
<b>CykloArt bike klub Kopřivnice</b>	27 233	10 000	16 500	733
<b>Využití škol. hřiště k mimoškolním aktivitám</b>	90 006	75 000	9 000	6 006
<b>18 názorných příkladů...</b>	55 000	37 000	18 000	
<b>Resocializace dětí</b>	103 000	92 000	11 000	
<b>Prevence sociálně patologických jevů</b>	40 000	35 000	5 000	
<b>Podaná ruka</b>	37 071	30 000	4 000	3 071
<b>Podpora volnočasových aktivit v místní části Lubina</b>	46 134	31 000	14 000	1 134
<b>Poradenství a pomoc při domácí přípravě</b>	40 963	35 000	5 963	

**Městský kamerový systém** - snímací systém tří pohyblivých kamer s mikrovlákným přenosem, které jsou ovladatelné z centrálního pracoviště městské policie a každá je nepřetržitě napojena na vyhodnocovací zařízení. Systém je využíván 24 hodin denně od 9. 10. 1998 (dodavatel firma Gepard, s. r. o., Pardubice)

**Prevence se musí vyplatit - přílohy Kopřivnických novin** - zvyšování informovanosti občanů, témata:

- \* Nebezpečná místa ve městě, sebeobrana,
- \* Bezpečnost na vozovce (včetně. krádeží motorových vozidel),
- \* Spolupráce občanů s Policií ČR a Městskou policií v Kopřivnici (postupy při oznámení občanů, hodnocení zásahů policistů...),
- \* Alkoholismus, nealkoholová toxikomanie a jiné závislosti, extremistické skupiny, sekty, prostituce, dětská delikvence (i ta, která není trestná - útěky z domova, chorobné hráčství,...),
- \* Klasické kriminální jednání (krádeže, loupeže, vraždy...).

**Betonové stoly pro stolní tenis** - instalace v červenci 1998 na ulicích Alšova, Pod Morávií, Francouzská, Osvoboditelů, Javorová, Sadová (zlepšení způsobu trávení volného času dětí a mládeže na sídlišti).

**Schránky důvěry** - instalace 11 nástěnkových panelů ve všech ZŠ Kopřivnice, včetně zvláštní školy a na SOUs, SPŠ, OA a na VOŠ (anonymní dotazy a připomínky dětí a mládeže, odpovídají pedagogové s případným využitím konzultací psychologa).

**Záchytné pracoviště pro potřeby krizové intervence** - činnost Azylového domu pro matku a dítě v tísní zahájená v 6/98 (krátkodobý azyl dětem a rodičům v akutní životní krizi po dobu 2 - 3 nocí, do konce roku jeho služeb využilo 27 klientů).

**Napojení klubu Kamarád na pult centrální ochrany (8/98)** - zabezpečení objektu volného času dětí a mládeže (v objektu umístěno oddělení dětské knihovny, pobočka DDM Klokan a klub Kamarád).

Projekt **Horská kola pro mládež** - kroužek CykloArt Bike klubu Kopřivnice pro děti, které jezdí na horských kolech. (Zakoupení vysílaček využívaných při organizování pravidelných vyjížděk a soutěží).

**Využití školního hřiště k mimoškolním aktivitám** - vybudování zábran mezi hřištěm a školní budovou (ZŠ Emila Zátopka), vytvoření vhodných podmínek pro děti a mládež ze širokého okolí (ligová soutěž malé kopané, tréninkové hodiny mládežnických družstev Klubu házené Kopřivnice, ligové zápasy Klubu malé kopané a Hokejbal Clubu Kopřivnice i sportovní aktivity neorganizovaných skupin dětí, mládeže i dospělých).

**18 názorných příkladů, která dokáže nová myšlenka ohromit člověka**

projekt Občanského sdružení Blud (realizace 22 víkendových programů pro děti a mládež, zakoupena tři teepee, která může využít 18 osob a budou sloužit pro letní táborovou činnost).

**Resocializace dětí** - dva týdenní terapeutické pobyty dětí postižených poruchami rodiny, syndromem CAN (týrané, zneužívané a zanedbávané dítě) a poruchami chování, organizované Azylovým domem pro matku a dítě v tísní (projekt plánován na tři roky, práce se stejnou skupinou dětí).

**Podaná ruka** - projekt DDM Kopřivnice, ze kterého vznikl klub Rodinka. Navazoval na zkušenosti z předcházejícího projektu Bezpečná rodina (akce roku 1997). Zaměřen na využití volného času celé rodiny, na posílení role rodiny ve společnosti, zlepšení vztahů v rodině, pomoc při řešení rodinných a výchovných problémů (zapojeno 42 rodin, výlety, soutěže, besedy s policisty a psycholožkou).

**Podpora volnočasových aktivit v místní části Lubina** (za přispění TJ Spartak Lubina) - zakoupen posilovacího stroje a jiných sportovních potřeb.

**Poradenství a pomoc při domácí přípravě do školy** - „Miniškolička“ při klubu Kamarád (doučování dětí, výuka netradiční a zábavnou formou, individuální přístup, zkušení pedagogové).

## XV. volební rok 1998

### 15.1 Komunální volby (13. - 14. 11. 1998)

\* celková účast: 39,38 procent

Výsledky:

Strana	Procento hlasů	počet mandátů
<b>ODS</b>	37,21	8
<b>ČSSD</b>	23,19	5
<b>KDU-ČSL</b>	19,24	4
<b>KSČM</b>	17,23	4
<b>SPR-RSČ, SD</b>	2,00	0
<b>Nezávislí kandidát</b>	1,13	0
<b>Celkem</b>	100,00	21

Členové městského zastupitelstva:

poř.	jméno	strana	počet hlasů celkem
1.	Oldřich Rys	ODS	3 006
2.	Ing. Josef Jalůvka	ODS	2 830
3.	Mgr. Dagmar Jančálková	ODS	2 684
4.	Ing. Jaroslav Ponec	ODS	2 552
5.	Ing. Miroslav Veřmiřovský	ODS	2 497
6.	Petr Chromečka	ODS	2 465
7.	MUDr. Richard Váně	ODS	2 440
8.	Jiří Tichánek	ČSSD	2 304
9.	Ing. Petr Wisnar	ODS	2 195
10.	Petr Černoch	ČSSD	2 167
11.	Mgr. Zdeněk Krajčír	ČSSD	2 095
12.	Alois Janek	KDU-ČSL	1 884
13.	Ing. Oldřich Jašek	ČSSD	1 835
14.	Mgr. Jan Navrátil	ČSSD	1 779
15.	Jaromír Maroň	bezp. (KDU-ČSL)	1 703
16.	Pavel Altrichter	bezp. (KDU-ČSL)	1 602
17.	Miroslav Veselý	KSČM	1 540
18.	Milan Kapica	KSČM	1 446
19.	Ing. Pavel Janek	KDU-ČSL	1 405
20.	RSDr. Karel Kuboš	KSČM	1 397
21.	Ing. Josef Pavelka	KSČM	1 363

**Věkové složení zastupitelstva:**

<b>věková skupina</b>	<b>počet zastupitelů</b>	<b>z toho žen</b>
21 - 29	0	0
30 - 34	1	0
35 - 39	3	1
40 - 44	4	0
45 - 49	3	0
50 - 54	5	0
55 - 59	4	0
60+	1	0
<b>celkem</b>	<b>21</b>	<b>1</b>

**Srovnání volební účasti v uplynulých letech**

<b>rok</b>	<b>1994</b>	<b>1998</b>
<b>účast v procentech</b>	59,18	39,38

**15.2 Volby do Poslanecké sněmovny Parlamentu ČR (19. - 20. 6. 1998)**

- volební účast: 73,6 procent
- kandidujících stran: 13

**Zkrácené výsledky (za Kopřivnici):**

<b>strana</b>	<b>ČSSD</b>	<b>ODS</b>	<b>KSČM</b>	<b>KDU-ČSL</b>	<b>US</b>
<b>procento hlasů</b>	37,9	27,9	8,6	8,5	7,4

**Srovnání volební účasti v uplynulých letech**

<b>rok</b>	<b>1992</b>	<b>1996</b>	<b>1998</b>
<b>účast v procentech</b>	97,1	75,2	73,6

### 15.3 Volby do Senátu Parlamentu ČR

\* proběhly ve dvou kolech

#### 1. kolo (13. - 14. 11. 1998)

\* účast 32,4 procent

\* zastoupeno 6 kandidátů

poř.	jméno	strana	Procento hlasů
1.	Ing. Jaroslav Šula	KDU-ČSL	31,1
2.	MVDr. Milan Šturm	ODS	25,7
3.	Mgr. Jiří Dener	ČSSD	16,6
4.	Ludmila Hanzelková	KSCM	15,8
5.	Jaroslav Petržela	bezpartijní	9,0
6.	MVDr. Aloiz Kreisel	bezpartijní	1,8

#### 2. kolo (20. - 21. 11. 1998)

\* účast 18,7 procent

poř.	jméno	strana	Procento hlasů
1.	Ing. Jaroslav Šula	KDU-ČSL	58,8
2.	MVDr. Milan Šturm	ODS	41,2

#### 4. Volební náklady

Náklady na volby do obou komor Parlamentu ČR a na volby komunální činily 1 101,3 tisíc Kč (průměrné náklady na jednoho voliče cca 63,0 Kč).

## XVI. FIRMY S PODÍLEM MĚSTA KOPŘIVNICE

### 16.1 SLUMEKO, s. r. o., KOPŘIVNICE

Sídlo: Kopřivnice, Štefánikova 58  
Ředitel: Karel Březina  
Počet zaměstnanců:

Slumeko, s. r. o., služby města Kopřivnice, obchodní společnost, jejímž stoprocentním vlastníkem je město Kopřivnice, převzalo všechny činnosti, které městu poskytovala příspěvková organizace města Technické služby Kopřivnice.

#### **Služby pro město:**

- \* zimní a letní údržba, opravy místních komunikací
- \* údržba veřejné zeleně
- \* zřizování a údržba dopravního značení
- \* údržba a opravy veřejného osvětlení
- \* svoz domovního odpadu
- \* správa a provoz hřbitova
- \* provoz veřejných WC
- \* provoz třídící odpadové linky
- \* správa lesů

#### **Služby pro externí zákazníky:**

- \* autoservis pro + ochrana čelních skel lepením
- \* zemní práce
- \* autodoprava
- \* zahradnické služby
- \* likvidace vraků
- \* výměna propan-butanových lahví

## 16.2 Kabelová televize Kopřivnice, s. r. o.

Sídlo: Obránců míru 988, Kopřivnice  
 Ředitel: Ing. Jan Bittner  
 Počet zaměstnanců: 8 (přepočtený stav)

Kabelová televize Kopřivnice, s. r. o., je obchodní společností, jejímž výhradním vlastníkem je město Kopřivnice. Město řídí firmu prostřednictvím sedmičlenné Rady KTK.

Nejvýznamnější podnikatelské aktivity v roce 1998:

- \* provoz kabelové sítě (připojeno 320 nových klientů, celkový počet zásuvek dosáhl přibližně 5 300)
- \* vlastní televizní vysílání:
  - zpravodajské relace a publicistické pořady (celkem 45, tj. 2 000 minut vysílání)
  - diskuzní pořady s městskými politiky, přenosy jednání městského zastupitelstva)
  - videotext (5 600 hodin, celková doba vysílání včetně repríz - cca 40 000 minut)
  - výroba reklamních a propagačních filmů
- \* prodej zboží
- \* organizace II. ročníku přehlídky kabelových televizí - Kafka '98

V roce 1998 nebyla kabelová televize navázána žádným způsobem na rozpočet města. Veškeré financování provozu a nových investic prováděla z vlastních příjmů.

### Stav funkčních zásuvek v jednotlivých letech a výše měsíčního poplatku

rok	počet zásuvek	výše měsíčního poplatku
1993	1 200	30
1994	2 300	30
1995	3 600	33
1996	4 600	33
1997	5 000	39
1998	5 300	43

### 16.3 Centrum podnikání a rozvoje, s. r. o.

Sídlo: Kopřivnice, Štefánikova 244  
Ředitelka: Ing. Lenka Cagová  
Počet zaměstnanců: 3 (a řada externích spolupracovníků)

Centrum podnikání a rozvoje, s. r. o. (dále jen CPR) funguje v souladu s podmínkami projektu „Zřízení centra podnikatelského rozvoje v Kopřivnici“, na jehož realizaci získalo Město Kopřivnice finanční prostředky z programu holandské vlády.

**Společníci:** Město Kopřivnice  
Tatra, a. s., Kopřivnice  
BIC Ostrava, s. r. o.  
Agentura pro regionální rozvoj, a. s., Ostrava  
Institut svazu průmyslu ČR, Praha

#### Činnost:

- poskytování tzv. úvodních konzultací (z oblasti živnostenského zákona, daní, účetnictví, sociálního a zdravotního pojištění, právních forem podnikání, zpracování podnikatelského záměru a financování apod). Díky příspěvku Města Kopřivnice klientům poskytovány bezúplatně.
- poskytování odborných konzultací (zpracování podnikatelského záměru, žádosti o úvěr, popř. půjčky úřadu práce, z oblasti personalistiky a mezd, získávání obchodních kontaktů apod.)
- poskytování bezplatných informací (zahájení podnikání, právní formy podnikání, daňová a účetní problematika, volné prostory k podnikání, programy podpory podnikání apod.)
- organizace školení (4 jednodenní semináře, 2 dlouhodobé kurzy, celkem 114 účastníků)
- organizace akcí
  - \* setkání podnikatelů s ředitelem Regionální hospodářské komory v Ostravě (ve spolupráci s Městem Kopřivnice)
  - \* výstava „Možnosti zabezpečení osob a majetku“ - účast pojišťoven a firem zabývajících se prodejem a instalací zabezpečovací techniky (ve spolupráci s Městem Kopřivnice)
  - \* příprava a realizace prezentace investičních příležitostí v Kopřivnici, Štramberku a v Příboře pro potencionálního investora ze SRN (spolupráce s odborem rozvoje města Městského úřadu Kopřivnice)
- navázání kontaktů
  - \* setkání se zástupci partnerských měst
  - \* zprostředkování prezentace českých podnikatelů na mezinárodním veletrhu - Warrington, Velká Británie

## Ročenka města Kopřivnice 1998

- \* zprostředkování setkání zástupců anglických a českých firem při příležitosti obchodní mise podnikatelů z Velké Británie v Náchodě
- služba veřejného počítačového pracoviště v Domě podnikatelů (rozvedení počítačové sítě s přístupem do sítě Internet)
- doplňkové služby (individuální školení softwaru, překladatelské služby, kopírování apod.)
- pronájem prostor v Domě podnikatelů

**OBSAH**

I.	Všeobecné údaje o obyvatelstvu	2
II.	Informace z matriky, společenský aktiv	7
III.	Volené orgány, městský úřad	8
IV.	Městská policie	14
V.	Rozpočet města	16
VI.	Podniková sféra	29
VII.	Bytový fond	34
VIII.	Investiční výstavba, rekonstrukce, opravy	35
IX.	Životní prostředí	36
X.	Školství	42
XI.	Kultura	47
XII.	Sociální věci, zdravotnictví	59
XIII.	Tělovýchova, sport	62
XIV.	Rozvojové programy, aktivity města	67
XV.	Volební rok 1998 (komunální volby, volby do Parlamentu ČR)	71
XVI.	Firmy s podílem Města Kopřivnice	74