

Komentář k hospodaření – závěrečnému účtu města

Souhrnný komentář k hospodaření města za rok 2017

(viz souhrnná tabulka plnění příjmů a výdajů rozpočtu)

I. plnění příjmů (zdrojů) a výdajů (plateb, rezerv) rozpočtu

A) Příjmová stránka rozpočtu (zdroje vč. zdrojů z minulého období)

- Rozhodující podíl na zdrojích rozpočtu představují **daňové příjmy (třída 1 rozpočtové skladby, viz tabulka č.1)**. Jejich inkasovaný objem se ve srovnání s rokem 2016 **meziročně zvýšil o cca 8,5 %** (o 21 790,7 tis.Kč) z 254 337,6 tis.Kč **na 276 128,3 tis.Kč**.

Na tomto navýšení má největší podíl meziroční zvýšení inkasa daně z přidané hodnoty o cca 14 969,7 tis.Kč, inkasa daně z příjmů fyzických osob - plátců (ze závislé činnosti) o cca 8 507,5 tis.Kč a inkasa daně z příjmů právnických osob o cca 1 199,8 tis.Kč.

Navýšení je zejména ovlivněno:

- ekonomickým oživením (*růst HDP*),
- legislativními změnami (*zavedení elektronické evidence tržeb, kontrolní hlášení*),
- změnou rozpočtového určení daní (*od 1.1.2017 došlo k navýšení podílu obcí na celostátním výnosu DPH z 20,83 % na 21,40 %*)
- zvýšením mezd a růstem zaměstnanosti.

K významnému nárůstu došlo i přesto, že zde působí protichůdné vlivy (*tj. proti vyšším daňovým výnosům*) např. v podobě zvýšení daňové slevy na druhé a další dítě, uplatnění základní slevy u pracujících důchodců, přesunu části zboží a služeb do nižší sazby DPH a zrušení 30 % podílu obcí na výnosu daně z příjmů fyzických osob ze samostatné výdělečné činnosti podle bydliště podnikatele (poplatníci).

Výnos ostatních daňových výnosů stagnoval - tj. daně z příjmů fyzických osob z kapitálových výnosů (vybírání srážkou) a daně z příjmů fyzických osob (placená poplatníky). Výnos daně z nemovitých věcí se meziročně snížil z důvodu časového posunu převodu části daňového výnosu z roku 2017 do ledna 2018.

Na celkovém inkasu daňových příjmů se nejvíce podílela daň z přidané hodnoty ve výši 123 815,8 tis.Kč (44,8 %), daň z příjmů fyzických osob ze závislé činnosti (placená plátců) ve výši 67 637,4 tis.Kč (24,5 %) a daň z příjmů právnických osob ve výši 61 062,2 tis.Kč (22,1 %).

Pro doplnění lze uvést, že se podobně jako v minulých letech podílíme (*podle zákona o rozpočtovém určení daní*) stanoveným procentem na celostátním výnosu daně z příjmů fyzických osob (placená plátců a poplatníky), daně z příjmů fyzických osob vybírané srážkou dle zvláštní sazby, daně z příjmů právnických osob, daně z přidané hodnoty (sdílené daně). Výlučnými daňovými příjmy města je 100 % výnosu daně z nemovitých věcí. Z uvedených skutečností vyplývá přímá

závislost inkasa daňových příjmů města na budoucím vývoji daňových příjmů státního rozpočtu.

Daňové příjmy ze sdílených a výlučných daní nadále představují rozhodující a opakující se zdroj financování výdajů rozpočtu města.

*Nad rámec částek uvedených v tabulce č. 1 je příjmem rozpočtu města **daň z příjmů právnických osob za obce** ve výši **6 730,7 tis.Kč (za rok 2016)**, která byla ve výši 2 836,4 tis.Kč souběžně příjmem i výdajem rozpočtu (bez vlivu na bilanci rozpočtu) a ve výši 3 894,3 tis.Kč byla inkasovaná do příjmů rozpočtu města převodem z hospodářské (podnikatelské) činnosti (s pozitivním dopadem do zdrojů rozpočtu).*

- **Výnos z místních, správních a ostatních poplatků a odvodů (třída 1 rozpočtové skladby)** se na zdrojích rozpočtu podílí ve výši cca **39 158,4 tis.Kč** (v porovnání s rokem 2016 došlo ke **zvýšení** o cca 10,3 %).

										tis.Kč
2008	2009	2010	2011	2012	2013	2014	2015	2016	2017	
29591,7	25826,1	22191,7	22698,1	32681,1	35106,8	39535,7	34592,4	35507,2	39158,4	

- Výnos místního poplatku ze psů ve výši cca **559,7 tis.Kč** se **snížil** o cca 8,7 % ve srovnání s rokem 2016, kdy byl inkasován ve výši 613,2 tis.Kč.

										tis.Kč
2008	2009	2010	2011	2012	2013	2014	2015	2016	2017	
569,5	607,5	538,8	592,2	685,5	608,5	599,5	629,4	613,2	559,7	

- **Ke snížení o cca 12,5 %** došlo meziročně u výnosu místního poplatku z veřejného prostranství, kdy výnos dosáhl výše cca **832,4 tis.Kč**. *Pozn. mimořádně vysoký objem inkasovaného popl. v roce 2014 (4 571 tis.Kč) byl dán zejména úhradou poplatku od firmy, která zajišťovala modernizaci rozvodů tepla.*

										tis.Kč
2008	2009	2010	2011	2012	2013	2014	2015	2016	2017	
680,4	1336,3	907	961,8	950,3	725,6	4571	893,7	952,1	832,4	

- Místní poplatek za komunální odpad byl inkasován ve výši **cca 11 022,3 tis.Kč** - došlo k **mírnému zvýšení** o cca 1,6 % ve srovnání s rokem 2016, kdy byl inkasován ve výši cca 10 844,1 tis.Kč.

										tis.Kč
2008	2009	2010	2011	2012	2013	2014	2015	2016	2017	
10913,7	10706,9	10437,4	10752,4	10776,1	10732,0	10848,3	10930,4	10844,1	11022,3	

- Významnou položku v rámci poplatků představuje odvod z loterií, výherních hracích přístrojů a jiných technických zařízení (*do roku 2012 vč. odvodu výtěžku z provozu VHP, správních a místních poplatků*), který v roce 2017 dosáhl v úhrnu částky **18 656,2 tis.Kč** a meziročně se **zvýšil** o cca 15,6 %.

Pozn. od 1.1.2017 je platná nová legislativa (zákon o hazardních hrách, zákon o dani z hazardních her). U převodu výnosu z technických her byl zákonem stanoven výhodnější poměr ve prospěch rozpočtu obcí z 63 % na 65 % z celkového výnosu.

tis.Kč									
2008	2009	2010	2011	2012	2013	2014	2015	2016	2017
7937	6840	4513	4282,7	14504,5	16621,2	16743,6	15089,3	16137,9	18656,2

- Výnos **správních poplatků** z výkonu státní správy na úseku **obecního živnostenského úřadu** se meziročně **mírně zvýšil** o cca 18,9 tis.Kč na částku **302,3 tis.Kč** (zvýšení o cca 6,6 %).

tis.Kč									
2008	2009	2010	2011	2012	2013	2014	2015	2016	2017
655,4	440,5	351,7	368,6	357,9	346,7	351,2	303,4	283,4	302,9

- Výnos ze **správních a ostatních poplatků** na úseku **oddělení dopravních agend se snížil** na částku cca **3 205,5 tis.Kč**, ve srovnání s rokem 2016, kdy bylo dosaženo částky ve výši cca 3 520,2 tis.Kč, tak dochází **ke snížení** o cca 8,9 %.

tis.Kč							
2010	2011	2012	2013	2014	2015	2016	2017
3163,1	3176,1	2963,7	3035,1	3275,8	3222,8	3520,2	3205,5

- Za **správní poplatky na úseku životního prostředí** vč. poplatků za znečišťování životního prostředí a odvodů za odnětí půdy byla inkasována částka **cca 806,5 tis.Kč**, což znamená **zvýšení** o 613,3 tis.Kč ve srovnání s částkou inkasovanou v roce 2016.

tis.Kč									
2008	2009	2010	2011	2012	2013	2014	2015	2016	2017
1039	452,7	430,5	369,1	371,3	264,2	236,1	272,8	193,3	806,5

Z hlediska rozpočtové skladby je nově od 1.1.2017 do třídy 1 - daňové příjmy zařazena položka 1356 - příjmy z úhrad za dobývání nerostů a poplatků za geologické práce (*tyto příjmy byly do konce roku 2016 sledovány ve třídě 2 - nedaňové příjmy*). Na položce 1356 byla v roce 2017 inkasována **částka 546,7 tis.Kč**.

- Za **správní poplatky** na úseku **matriky, úseku občanských a řidičských průkazů vč. CZECH pointu** byla inkasována v roce 2017 částka **2 463,4 tis.Kč** - tj. ve srovnání s rokem 2016, kdy bylo inkasováno cca 2 315 tis.Kč, **zvýšení** o cca 6,4 %.

tis.Kč							
2010	2011	2012	2013	2014	2015	2016	2017
1670,4	2007	1929,7	2117,1	2230,4	2454,5	2315	2463,4

- **Správní poplatky** na úseku **stavebního úřadu** (stavební povolení, překopy) dosáhly výše cca **754,7 tis.Kč** (v roce 2016 = 646,7 tis.Kč), ostatní **správní poplatky** na úseku odboru financí **cca 8,1 tis.Kč**.
- **Nedaňové příjmy (třída 2 rozpočtové skladby)** ve výši cca **21 493,9 tis.Kč** jsou zejména tvořeny příjmy z pokut, příjmy Městské policie (vč. příjmů z psího útulku), příjmy z přešupků, odvodem z investičního fondu p.o., platbami z finančního vypořádání účelově poskytnutých dotací, z plateb za vytríděné suroviny, převodem nájemného ze Střediska sociálních služeb města Kopřivnice p.o. a z Kulturního domu Kopřivnice p.o., příjmy z úroků, příjmy z pojistných náhrad, příjmy z odtahů vozidel, příjmy z prodeje Kopřivnických novin apod.
- **Kapitálové příjmy (třída 3 rozpočtové skladby)** byly inkasovány ve výši cca **2 403,1 tis.Kč** (z prodeje pozemků, z prodeje nemovitosti, příjem z prodeje podzemních tepelných rozvodů fir. TEPLO s.r.o. ...), ve srovnání s rokem 2016 došlo ke snížení o 26 035,7 tis.Kč. Kapitálové příjmy jsou sledovány zejména pod odborem majetku města a odborem rozvoje města.

tis.Kč									
2008	2009	2010	2011	2012	2013	2014	2015	2016	2017
107 787,7	2 849,5	54 081,3	38 346,7	3 814,3	1 656,6	40 792,8	4 097,2	28 438,8	2 403,1

- **Dotace (třída 4 rozpočtové skladby)** - se na zdrojích rozpočtu podílejí **ve výši cca 65 861,5 tis.Kč** (tato částka mimo dotací z veřejných rozpočtů zahrnuje i interní převod odpisů z majetku v bytové oblasti a převod zdrojů z výsledku hospodaření za vedlejší hospodářskou činnost v úhrnné výši 17 657,6 tis.Kč). **Přehled dotací** je součástí samostatné přílohy (viz Tab č. 2).
- **Úvěrové zdroje (třída 8 rozpočtové skladby)** byly do zdrojů rozpočtu v roce 2017 zapojeny **ve výši 24 000 tis.Kč** (spoluúčast při realizaci energetických opatření DDM Kopřivnice, MŠ Francouzská, MŠ Jeřabinka), kontokorent nebyl čerpán.

Současně byl do zdrojů rozpočtu města (**třída 8 rozpočtové skladby**) zapojen **zůstatek finančních prostředků** z r. 2016 ve výši **cca 155 110,9 tis.Kč** (z toho na účtech účel. fondů 3 618,3 tis.Kč).

Do zdrojů fondu oprav a modernizace bytového fondu (FOMBF) byla z rozpočtu převedena částka 6 897,3 tis.Kč a do sociálního fondu 2 500 tis.Kč (schválený příděl) a současně ze sociálního fondu do zdrojů rozpočtu města částka 1 272,4 tis.Kč (podíl sociál. fondu na financování stravenek) - *(konsolidace - třída 4 rozpočtové skladby - interní převody mezi účty města - nejedná se tak o příjmy od vnějších subjektů).*

B) výdajová stránka rozpočtu (výdaje vč. splátek cizích zdrojů), rezervy

- **Provozní výdaje rozpočtu (třída 5 rozpočtové skladby)** - pravidelně se opakující výdaje v oblastech zajišťovaných městem (např. školství, kultura, sport, životní prostředí, správa majetku města) charakteru oprav, udržování, služeb, energií, nákupu materiálu, platů, příspěvků příspěvkovým organizacím apod. – dosáhly hodnoty **cca 304 681,2 tis.Kč.**
- **Investiční (kapitálové) výdaje (třída 6 rozpočtové skladby) dosáhly výše 138 694 tis.Kč** a jsou reprezentovány zejména výdaji pod odborem rozvoje města a odborem majetku města (např. ZUŠ Zd.Buriana - nadstavba střechy, rekonstrukce sport.areálu Vlčovice, rekonstrukce ul. Štramberské - II.etapa, energetická opatření - DDM Kopřivnice, MŠ Jeřabinka, MŠ Francouzská, rekonstrukce hřiště ZŠ 17. listopadu, parkoviště za MěÚ Kopřivnice, sportovní areál v Lubině, rekonstrukce zahrady MŠ Mniší, rekonstrukce Ringhofferovy vily, zateplení vybraných bytových domů) – viz souhrnná tabulka plnění příjmů a výdajů rozpočtu za rok 2017.

									tis.Kč
2008	2009	2010	2011	2012	2013	2014	2015	2016	2017
66809,5	80989,2	160587,3	149633,2	187066,6	148899,6	180572	97226	52169,9	138694

- Současně byl z rozpočtu města proveden převod do FOMBF ve výši 6897,3 tis.Kč, do sociálního fondu ve výši 2 500 tis.Kč (schválený příděl) a převod ze sociálního fondu do rozpočtu města částka 1272,4 tis.Kč (stravenky) - *konsolidované převody tj. interní převody mezi účty města (třída 5 rozpočtové skladby)*
- **Dluhová služba** dosáhla výše **11 935,4 tis.Kč** (tj. součet výdajů na splátky úvěrů = 10 634,7 tis.Kč, převodu na účet Svazku obcí regionu Novojičínska k splátce půjčky od SFŽP = 864,2 tis.Kč a výdajů na splátky úroků = 436,5 tis.Kč) a ve srovnání s rokem 2016 **se zvýšila o cca 147,8 tis.Kč.**

									tis.Kč
2008	2009	2010	2011	2012	2013	2014	2015	2016	2017
29579,3	11607,3	8323,2	11324,7	9239,3	10 905,3	11096,2	11758,8	11787,6	11935,4

- **Celková zadluženost města** (nesplacený zůstatek úvěrů) byla **k 31.12.2017 ve výši 46 799,9 tis.Kč** a ve srovnání s rokem 2016 se zvýšila o 13 365,3 tis.Kč (*úvěr na spoluúčast energetická opatření DDM, MŠ Jeřabinka a MŠ Francouzská*).

tis.Kč									
2008	2009	2010	2011	2012	2013	2014	2015	2016	2017
32 365,1	21 820,3	39 300,4	29 368,6	40 286,9	47 819,1	53 917,7	43 790,2	33 434,6	46 799,9

- K 31.12.2017 byla **naplněna obecná rezerva odboru financí** v rozpočtované výši **5 280,6 tis.Kč**, **rezerva na Domov pro seniory ve výši 38 653 tis.Kč**. Nad rámec uvedených rezerv byly vykázány k 31.12. na rozpočtových účtech města finanční prostředky v úhrnné výši **80 391,9 tis.Kč**. Celková výše finančních prostředků nad rámec rozpočtu rezerv je dána zejména nevyčerpáním rozpočtových výdajů v porovnání s upraveným rozpočtem (*viz souhrnná tabulka plnění příjmů a výdajů v roce 2017*). Tyto finanční prostředky byly využity při přípravě rozpočtu na rok 2018 ke krytí přecházejících výdajů z rozpočtu 2017 a dále k zařazení nových akcí (ukazatelů). **Součet výše uvedených částek tak představuje celkový zůstatek na rozpočtových účtech města k 31.12.2017 ve výši 124 325,5 tis.Kč.**
- **Na účtech fondů je vykázána k 31.12.2017 částka v úhrnu ve výši 15 727,2 tis.Kč**, v tom fond oprav a modernizace byt.fondu = 14 730,9 tis.Kč (vč. finančních prostředků souvisejících s převodem z rozpočtového účtu na účet hospodářské činnosti ve výši cca 601,6 tis.Kč v souvislosti s odvodem DPH u přenesené daňové povinnosti v rámci rozpočtového okruhu - položka 8901, tato částka snižuje disponibilní prostředky fondu pro rok 2018), sociální fond = 816,9 tis.Kč a fond rozvoje a rezerv = 179,4 tis.Kč.

C) Závěr

Jak vyplývá ze zpracovaných účetních výkazů, dosáhly **příjmy běžného roku dle rozpočtové skladby po konsolidaci** (*tj. po vyloučení vnitřních převodů mezi účty města, vyloučení úvěrových zdrojů a zdrojů z minulých let*) v úhrnu cca **411 775,9 tis.Kč** (tj. 98,4 % rozpočtu). Nižší plnění než předpokládal rozpočet ovlivnila zejména skutečnost, že do konce roku 2017 neproběhlo inkaso rozpočtované investiční dotace na pořízení techniky pro jednotku požární ochrany IZS Kopřivnice (*třída 4 rozpočtové skladby*) - dotace byla inkasována v březnu 2018. Ostatní příjmy (*třída 1- 3 rozpočtové skladby*) byly ve srovnání s rozpočtem v úhrnu mírně překročeny - viz výše uvedený komentář k příjmům a souhrnná tabulka skutečnosti plnění rozpočtu k 31.12.2017.

Výdaje běžného roku dle rozpočtové skladby po konsolidaci (tj. bez splácení cizích zdrojů – úvěrů, bez rezerv a vnitřních převodů mezi účty města) byly uskutečněny ve výši cca 443 375,2 tis.Kč (tj. 81,3 % rozpočtu). Nižší čerpání je dáno úsporami v některých ukazatelích rozpočtu resp. převodem některých ukazatelů z roku 2017 do roku 2018 v podobě přecházejících akcí (finanční prostředky na ně

vyčleněné v rozpočtu na rok 2017 tak přecházejí do rozpočtu na rok 2018) - viz *souhrnná tabulka plnění příjmů a výdajů v roce 2017*.

Ve smyslu rozpočtové skladby a Výkazu o plnění rozpočtů obcí k 31.12.2017 skončilo hospodaření města v běžném roce 2017 rozpočtovým **schodkem ve výši 31 599,3 tis.Kč**. Výše schodku je ovlivněna zejména výdaji na realizované akce z úvěrových prostředků (energetická opatření), které budou (jsou) následně částečně kryty dotacemi inkasovanými v roce 2018, a dále výdaji na akce, které jsou rozpočtově kryty vlastními zdroji z minulých let resp. z úspor v rozpočtových výdajích v roce 2017 a z překročených vybraných rozpočtových příjmů. Schodek rozpočtu je do výše 24 000 tis.Kč pokryt přijatým úvěrem (na energetická opatření DDM, MŠ) a do výše 7 599,3 tis.Kč vlastními zdroji. Tento výsledek hospodaření odpovídá aplikaci rozpočtové skladby na hospodaření obce a **je daný rozdílem** mezi příjmy a výdaji **v běžném roce po vyloučení** převodů mezi účty města, čerpání (splácení) cizích zdrojů (úvěry, půjčky) a zapojení finančních zdrojů z minulých období.

Vzhledem k tomu, že byl pro rok 2017 rozpočtován schodek ve výši 126 777,5 tis.Kč, je kladný peněžní **rozdíl mezi rozpočtovaným a skutečným saldem příjmů a výdajů vyčíslen ve výši 95 178,3 tis.Kč**. *Ve srovnání s rozpočtem pro 2017 byla dosažená skutečnost příjmů v úhrnu o 6 917,5 tis.Kč nižší než rozpočet a skutečnost na straně výdajů v úhrnu o 102 095,8 tis.Kč nižší než rozpočet.*

Z hlediska pohledu na rozpočet jako na peněžní fond to potom znamená, že díky výše uvedenému rozdílu mezi rozpočtovaným a skutečným saldem hospodaření nám prochází zůstatkem na účtech do dalšího období nad rámec rozpočtovaných rezerv navíc částka **cca 95 178,3 tis.Kč**.

V *tabulce č. 3* v příloze tohoto materiálu je provedena **analýza peněžního toku** města v roce 2017 a v *tabulce č.4* je přehled vybraných ukazatelů z rozpočtového hospodaření města za rok 2017 v meziročním srovnání.

II. oblast výnosů a nákladů hospodářské činnosti města

V návaznosti na registraci města jako plátce DPH dochází od 1. 8. 2004 k oddělenému sledování hospodářské činnosti zajišťované přímo z úrovně odborů města. Z tohoto důvodu jsou některé dříve inkasované příjmy rozpočtu a vynakládané výdaje rozpočtu sledovány odděleně od rozpočtu jako výnosy a náklady hospodářské činnosti, tj. nevztahují se na ně pravidla obecně platná pro rozpočet. Pro zhodnocení hospodářské činnosti města podle jednotlivých druhů hospodářské činnosti lze orientačně využít následující tabulku.

tis.Kč			
Druh hospodářské činnosti	Výnosy	Náklady	Saldo (+ zisk, - ztráta)
Bytové domy (vč. nebytových prostor v bytových domech)	23 966,2	15 314,2	+ 8 652,0
Oblast nájmu nebytových prostor, pozemků a ostatních nájmu sledovaných z úrovně MěÚ Kopřivnice	19 741,3	11 304,2	+ 8 437,1
Hospodaření v městských lesích	1 137,8	1 078,8	+ 59
Ostatní náklady a výnosy			
Ostatní (reklama, úroky, daň z příjmů právnických osob ...)	311,2	- 8,5	-
CELKEM	45 156,5	27 688,7	17 467,8

Odbor financí, duben 2018

Analyza daňových výnosů v roce 2017 (v tis.Kč) - měsíční

Tab.č. 1

	DzP - FO - plátcí (ze závislé činnosti)	DzP - FO - poplatníci (z příznání OSVČ ...)	daň z příjmů právnických osob	DzP - FO vybíraná srážkou	daň z přidané hodnoty	daň z nemovitých věcí	c e l k e m
leden 17	5 705,6	992,2	1 495,4	438,8	10 691,2	31,0	19354,2
únor 17	5 787,2	66,8	534,7	563,7	13 500,9	22,8	20476,1
březen 17	4 679,3	165,8	10 604,2	301,4	5 898,8	37,4	21686,9
duben 17	4 123,8	0,0	3 355,4	348,8	7 224,9	0,0	15052,9
květen 17	5 096,2	0,0	36,4	402,5	13 633,5	46,8	19215,4
červen 17	6 046,8	0,0	11 111,1	500,3	7 980,9	10 868,2	36507,3
červenec 17	5 875,3	281,3	11 259,5	563,3	10 537,8	128,9	28646,1
srpen 17	5 985,4	0,0	0,0	578,3	13 241,5	24,3	19829,5
září 17	5 682,3	239,6	8 072,1	626,4	6 480,5	85,5	21186,4
říjen 17	5 333,1	111,3	3 065,0	512,9	10 393,1	0,0	19415,4
listopad 17	6 333,7	79,0	632,3	475,5	13 366,1	44,9	20931,5
prosinec 17	6 988,7	551,8	10 896,1	422,8	10 866,6	4 100,6	33826,6
celkem	67637,4	2487,8	61062,2	5734,7	123815,8	15390,4	276128,3

DzP - daň z příjmů, FO - fyzické osoby

Analyza daňových výnosů v roce 2017 (v tis.Kč) - kumulovaně

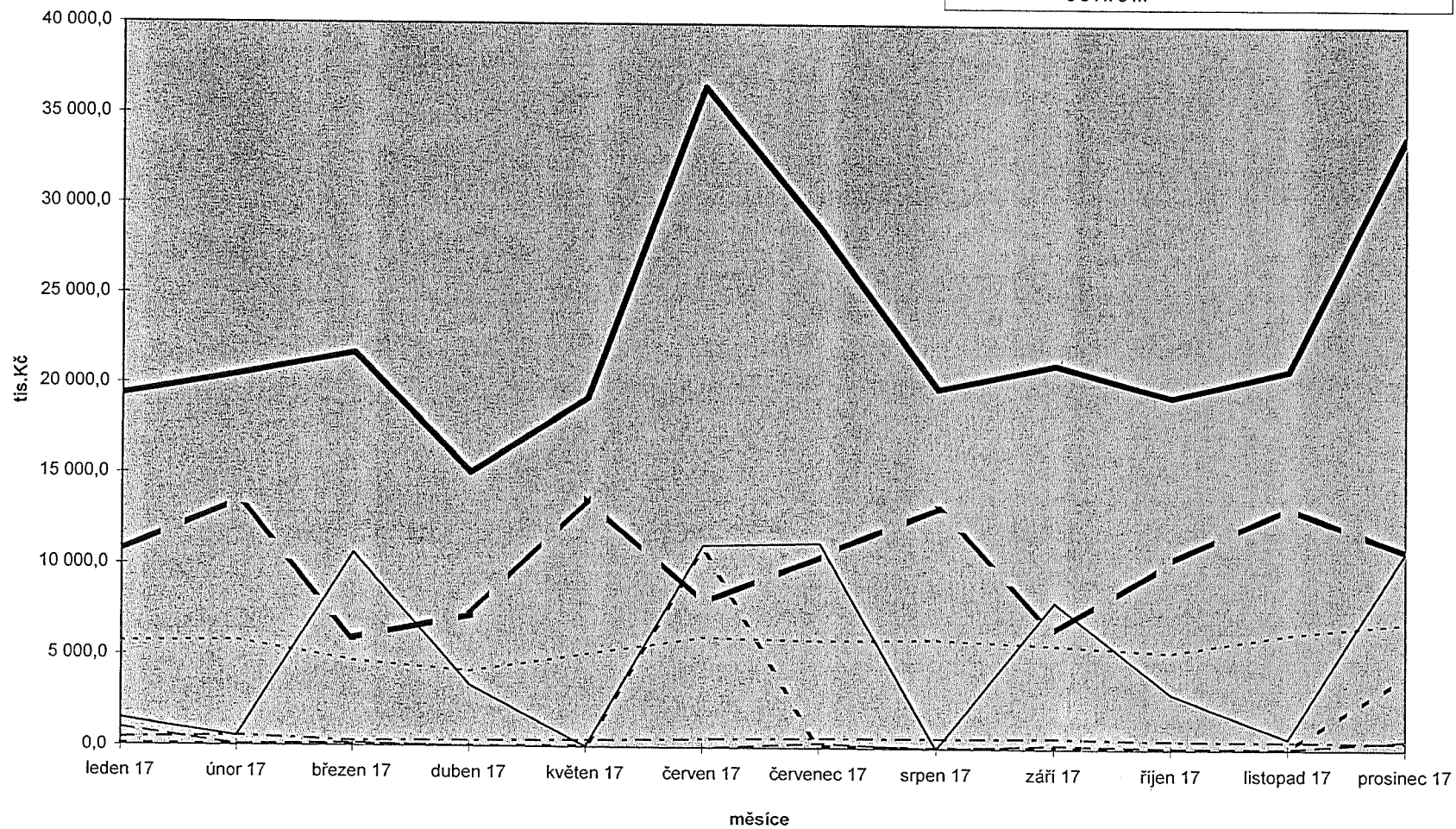
	DzP - FO - plátcí (ze závislé činnosti)			DzP - FO - poplatníci (z příznání OSVČ ...)			DzP - FO vybíraná srážkou			Daň z příjmů právnických osob			Daň z přidané hodnoty			Daň z nemovitých věcí			Celkem		
	2016	2017	*)	2016	2017	*)	2016	2017	*)	2016	2017	*)	2016	2017	*)	2016	2017	*)	2016	2017	*)
leden	5 614,5	5 705,6	168,9	292,8	992,2	775,5	423,3	438,8	-44,5	1 986,9	1 495,4	-3 695,6	9 208,3	10 691,2	676,2	25,5	31,0	-1 494,0	17 551,3	19 354,2	-3 613,5
únor	10 506,0	11 492,8	419,5	347,2	1 059,0	625,7	1 075,7	1 002,5	35,8	2 431,3	2 030,1	-8 351,9	21 887,6	24 192,1	4 162,1	73,4	53,8	-2 996,2	36 321,2	39 830,3	-6 105,0
březen	14 740,7	16 172,1	-437,9	436,7	1 224,8	574,8	1 410,3	1 303,9	-146,1	12 057,6	12 634,3	-2 938,7	25 952,2	30 090,9	45,9	90,2	91,2	-4 483,8	54 687,7	61 517,2	-7 385,8
duben	18 508,2	20 295,9	-1 850,8	436,7	1 224,8	358,1	1 819,7	1 652,7	-280,6	15 338,1	15 989,7	-4 774,3	33 605,7	37 315,8	-2 744,2	92,1	91,2	-6 008,8	69 800,5	76 570,1	-15 300,6
květen	22 737,2	25 392,1	-2 291,2	454,3	1 224,8	141,5	2 202,9	2 055,2	-361,5	15 449,9	16 026,1	-9 928,9	44 412,0	50 949,3	874,3	116,1	138,0	-7 487,0	85 372,4	95 785,5	-19 052,8
červen	27 629,5	31 438,9	-1 781,1	454,3	1 224,8	-75,2	2 668,0	2 555,5	-344,5	25 712,3	27 137,2	-4 008,8	52 049,3	58 930,2	-1 159,8	10 242,1	11 006,2	1 856,2	118 755,5	132 292,8	-5 513,2
červenec	32 503,9	37 314,2	-1 442,5	712,6	1 506,1	-10,6	3 253,7	3 118,8	-264,5	37 474,3	38 396,7	2 059,7	60 421,3	69 468,0	-637,0	10 259,5	11 135,1	480,1	144 625,3	160 938,9	165,2
srpen	37 492,5	43 299,6	-993,7	782,6	1 506,1	-227,2	3 822,7	3 697,1	-169,6	37 474,3	38 396,7	-3 131,3	72 026,2	82 709,5	2 589,5	11 077,1	11 159,4	-1 040,6	162 675,4	180 768,4	-2 972,9
září	42 714,4	48 981,9	-848,1	1 472,7	1 745,7	-204,3	4 431,0	4 323,5	-26,5	46 031,9	46 468,8	-250,2	77 964,3	89 190,0	-945,0	11 166,8	11 244,9	-2 480,1	183 781,1	201 954,8	-4 754,2
říjen	47 621,2	54 315,0	-1 051,7	1 802,6	1 857,0	-309,7	4 937,6	4 836,4	3,1	49 032,0	49 533,8	-2 376,2	86 944,9	99 583,1	-566,9	11 184,2	11 244,9	-4 005,1	201 522,5	221 370,2	-8 306,5
listopad	52 948,7	60 648,7	-254,6	1 869,1	1 936,0	-447,3	5 374,1	5 311,9	-4,8	49 410,1	50 166,1	-6 934,9	99 438,4	112 949,2	2 784,2	11 239,6	11 289,8	-5 485,2	220 280,0	242 301,7	-10 342,6
prosinec	59 129,9	67 637,4	1 197,4	2 565,7	2 487,8	-112,2	5 793,4	5 734,7	-65,3	59 862,4	61 062,2	-1 229,8	108 846,1	123 815,8	3 635,8	18 140,1	15 390,4	-2 909,6	254 337,6	276 128,3	516,3
ROZPOČET	58000,0	66440,0		2000	2600		5800	5800		56400	62292		107000	120180		18300	18300		247 500	275 612	

*) průběžná odchylka skutečnosti od rozpočtu (přepočteno po měsících)
(udává o kolik je výnos v daném období nižší (vyšší) ve srovnání s částkou, která by na období připadala dle rozpočtu)

DzP - daň z příjmů, FO - fyzické osoby

Přehled měsíčních
daňových výnosů v roce 2017

-DzP - FO - plátcí (ze závislé činnosti)
- DzP - FO - poplatníci (z přiznání OSVČ ...)
- daň z příjmů právnických osob
- DzP - FO vybíraná srážkou
- daň z přidané hodnoty
- - -daň z nemovitých věcí
- celkem



Poskytnuté dotace městu Kopřivnice v roce 2017

(vč. převodu z vlastních fondů hospodářské činnosti a po konsolidaci v tis.Kč - položkové členění)

položka dle RS	název dotačního titulu	výše dotace	účel	čerpáno k 31.12. 2017 *)
4112	dotace SR - příspěvek na výkon státní správy	25 941,2	určen na částečnou úhradu výdajů spojených s výkonem státní správy (obec s rozšířenou působností)	25 941,2
	mezisoučet za položku 4112	25 941,2		
4111	dotace SR - na výdaje spojené s volbami do Parlamentu ČR	570,8	na výdaje spojené s volbami do Parlamentu ČR	433,3
4111	dotace SR - na výdaje spojené s volbami prezidenta ČR	30,0	na výdaje spojené s volbami do Parlamentu ČR	26,7
	mezisoučet za položku 4111	600,8		
4116	Dotace SR(MPSV) - financování výdajů v souvislosti s výkonem sociálně - právní ochrany dětí	4 600,0	kompensuje osobní a věcné náklady u pracovníků OSV, kteří zajišťují výkon agendy sociálně-právní ochrany dětí	4 557,1
4116	Doplatek dotace SR(MPSV) - financování výdajů v souvislosti s výkonem sociálně - právní ochrany dětí	103,2	doplatek dotace ze SR za rok 2016	-
4116	Dotace SR(MPSV) - na výkon sociální práce s výjimkou agendy sociálně - právní ochrany dětí	1 021,9	na výkon sociální práce v souladu s ustanovením zákona o sociálních službách a zákona o pomoci v hmotné nouzi	1 021,9
4116	Dotace SR(MV)-na výdaje jednotek sborů dobrovolných hasičů obcí na rok 2017	447,4	na zabezpečení akceschopnosti jednotek sborů dobrovolných hasičů obcí (mzdové výdaje, opravy ...)	444,9
4116	Dotace SR(MZ) - činnost odborného lesního hospodáře	249,2	náklady na činnost odborného lesního hospodáře podle §37 odst.6 a 7 lesního zákona	249,2
4116	Dotace SR(MŠMT) - z OP VVV - Rovný přístup ke kvalitnímu předškolnímu, primárnímu a sekundárnímu vzdělávání	989,8	OP VVV - Rovný přístup ke kvalitnímu předškolnímu, primárnímu a sekundárnímu vzdělávání ... MŠ Kopřivnice p.o. (průtoková dotace)	989,8 (průtoková dotace)
4116	Dotace SR(MŠMT) - z OP VVV - Rovný přístup ke kvalitnímu předškolnímu, primárnímu a sekundárnímu vzdělávání	761,2	OP VVV - Rovný přístup ke kvalitnímu předškolnímu, primárnímu a sekundárnímu vzdělávání ... ZŠ Em.Zátopka p.o. (průtoková dotace)	761,2 (průtoková dotace)
4116	Dotace SR(MŠMT) - z OP VVV - Rovný přístup ke kvalitnímu předškolnímu, primárnímu a sekundárnímu vzdělávání	624,6	OP VVV - Rovný přístup ke kvalitnímu předškolnímu, primárnímu a sekundárnímu vzdělávání ... ZŠ dr.M.Horákové p.o. (průtoková dotace)	624,6 (průtoková dotace)
4116	Dotace SR(MŠMT) - z OP VVV - Rovný přístup ke kvalitnímu předškolnímu, primárnímu a sekundárnímu vzdělávání	615,9	OP VVV - Rovný přístup ke kvalitnímu předškolnímu, primárnímu a sekundárnímu vzdělávání ... ZŠ Alšova p.o. (průtoková dotace)	615,9 (průtoková dotace)
4116	Dotace SR(MŠMT) - z OP VVV - Rovný přístup ke kvalitnímu předškolnímu, primárnímu a sekundárnímu vzdělávání	246,6	OP VVV - Rovný přístup ke kvalitnímu předškolnímu, primárnímu a sekundárnímu vzdělávání ... ZŠ Lubina p.o. (průtoková dotace)	246,6 (průtoková dotace)
4116	Dotace SR(MŠMT) - z OP VVV - Rovný přístup ke kvalitnímu předškolnímu, primárnímu a sekundárnímu vzdělávání	785,7	OP VVV - Rovný přístup ke kvalitnímu předškolnímu, primár. a sekundárnímu vzdělávání ... ZŠ a MŠ 17.listopadu p.o. (průtoková dotace)	785,7 (průtoková dotace)
4116	Dotace SR(MŠMT) - z OP VVV - Rovný přístup ke kvalitnímu předškolnímu, primárnímu a sekundárnímu vzdělávání	349,0	OP VVV - Rovný přístup ke kvalitnímu předškolnímu, primárnímu a sekundárnímu vzdělávání ... ZŠ Mniší p.o. (průtoková dotace)	349,0 (průtoková dotace)
4116	Dotace OP Zaměstnanost - příspěvek na tvorbu pracovních příležitostí v rámci veřejně prospěšných prací	383,8	tvorba pracovních příležitostí v rámci veřejně prospěšných prací (smlouva s ÚP ČR)	383,8
4116	Dotace OP Zaměstnanost - dílčí koncepce a vzdělávání úředníků	868,6	Příprava dílčích koncepcí navazujících na strategický plán (plán zlepšování kvality ovzduší, územní energetická koncepce, analýza bezbariérovosti, vzdělávání zaměstnanců MÚ Kopřivnice)	868,6
4116	Dotace SR(EU) - z Operačního programu Výzkum, vývoj a vzdělávání	1 267,1	projekt "Místní akční plán ORP Kopřivnice" (rozvoj vzdělávání, rovný přístup ke kvalitnímu předškolnímu, primárnímu a sekundárnímu vzdělávání ...)	1 267,1
	mezisoučet za položku 4116	13 314,0		
4119	Dotace (grant) národní agentury (Dům zahraniční spolupráce) progr. Erasmus +	211,5	projekt "O našem městě chceme rozhodovat s Vámi"	211,5
	mezisoučet za položku 4119	211,5		
	mezisoučet -SR(EU),fondy	40 067,5		
4122	Dotace MSK - pro jednotku sboru dobrovolných hasičů	50,0	zabezpečení akceschopnosti jednotky sboru dobrovol. hasičů Kopřivnice (mzdové prostředky, pojištění,činnost...)	50,0
4122	Dotace MSK - k úhradě užitkových nákladů na revizi	380,0	úhrada užitkov. nákladů projektu "Realizace 10-ti leté rozšířené kontroly a revize automobilového žebříku CAMIVA EPA 3	380,0
4122	Dotace MSK - akce "Běh rodným krajem Em. Zátopka - 15. ročník"	50,0	na úhradu nákladů spojených se zajištěním běžeckého závodu	50,0
4122	Dotace MSK - projekt "TIC Kopřivnice 2017"	65,0	určena pro Kulturní dům Kopřivnice p.o. (Turistické informační centrum) (průtoková dotace)	65,0 (průtoková dotace)

položka dle RS	název dotačního titulu	výše dotace	účel	čerpáno k 31.12. 2017 *)
4122	Dotace MSK - na financování běžných výdajů souvisejících s poskytováním sociálních služeb	3 617,0	Středisko sociálních služeb - běžné výdaje související s poskytováním sociálních služeb (průtoková dotace)	3 617,0 (průtoková dotace)
4122	Dotace MSK - na financování běžných výdajů souvisejících s poskytováním sociálních služeb - služba Azylový dům	1 747,0	Středisko sociálních služeb - běžné výdaje související s poskytováním sociálních služeb - služba Azylový dům (průtoková dotace)	1 747,0 (průtoková dotace)
	mezisoučet za položku 4122	5 909,0		
	mezisoučet dotace z MSK a transfery od regionál. rad	5 909,0		
4131	převod z fondu hospodářské činnosti (mezi účty města)	17 657,6	převod odpisů z bytového hospodářství a převody do rozpočtu z hospodářské činnosti (výsledky hospodaření ...)	-
4121	neinvestiční transfery od obcí	2 227,4	příjem z veřejnoprávní smlouvy s městem Štramberk na úhradu nákladů MP Kopřivnice spojených se zajišťováním úkonů MP na území města Štramberk, platba za žáky s trvalým pobytem v jiné obci navštěvující ZŠ v Kopřivnici, příjmy od obcí z titulu smluv o partnerství a spolupráci s obcemi v sociální oblasti ...	-
	CELKEM (třída 4 rozpočtové skladby po konsolidaci)	65 861,5		

*) nevyčerpaná částka dotace (rozdíl mezi poskytnutou dotací a skutečným čerpáním) byla vrácena poskytovateli v rámci finančního vypořádání za rok 2017

legenda :

SR = státní rozpočet, EU = Evropská unie, ROP = Regionální operační program, IOP = Integrovaný operační program
MSK = Moravsko-slezský kraj, SFŽP = Státní fond životního prostředí, OPŽP = Operační program životní prostředí
JSDH = jednotka sboru dobrovolných hasičů
TIC = turistické informační centrum

položka	název
4112	neinvestiční transfery ze státního rozpočtu v rámci souhrnného dotačního vztahu
4111	neinvestiční transfery ze všeobecné pokladní správy státního rozpočtu
4116	ostatní neinvestiční transfery ze státního rozpočtu
4119	ostatní neinvestiční transfery od rozpočtů ústřední úrovně
4121	neinvestiční transfery od obcí
4216	ostatní investiční transfery ze státního rozpočtu
4213	investiční transfery ze státních fondů
4113	neinvestiční transfery ze státních fondů
4122	neinvestiční transfery od krajů
4123	neinvestiční transfery od regionálních rad
4222	investiční transfery od krajů
4223	investiční transfery od regionálních rad
4132	převody z ostatních vlastních fondů (depozit)
4131	převody z vlastních fondů hospodářské (podnikatelské) činnosti

ZÁVĚREČNÝ ÚČET MĚSTA KOPŘIVNICE ZA ROK 2017

Peněžní tok města Kopřivnice v roce 2017

Tab.č. 3

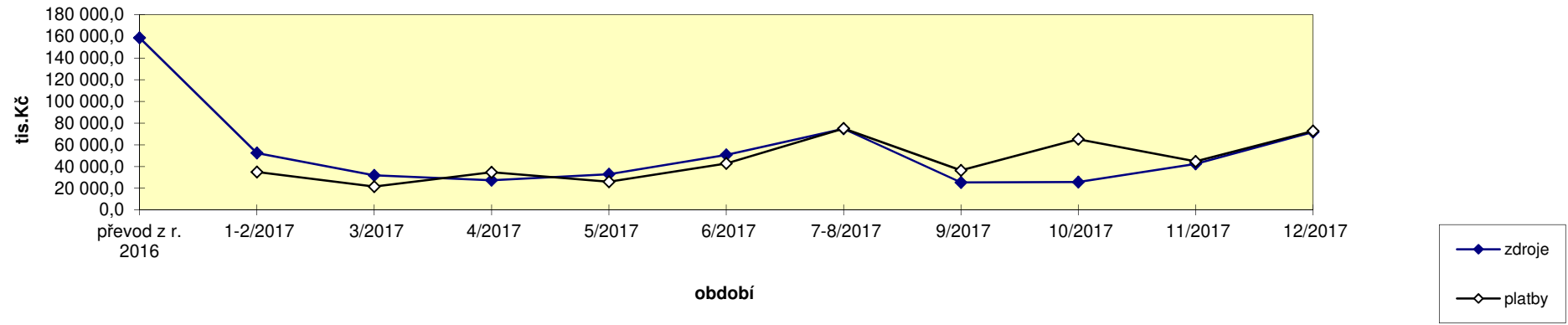
(včetně účelových fondů)

měsíc	m ě s í č n í			měsíc	k u m u l o v a n ě		
	zdroje	platby	saldo		zdroje	platby	saldo
převod z r. 2016	158 729,3						
1-2/2017	52 457,7	34 934,3	17 523,4	1-2/2017	211 187,0	34 934,3	176 252,7
3/2017	31 856,8	21 496,1	10 360,7	3/2017	243 043,8	56 430,4	186 613,4
4/2017	27 373,3	34 698,1	-7 324,8	4/2017	270 417,1	91 128,5	179 288,6
5/2017	32 898,3	25 918,6	6 979,7	5/2017	303 315,4	117 047,1	186 268,3
6/2017	50 726,3	42 791,9	7 934,4	6/2017	354 041,7	159 839,0	194 202,7
7-8/2017	74 815,2	75 071,1	-255,9	7-8/2017	428 856,9	234 910,1	193 946,8
9/2017	25 317,9	36 425,3	-11 107,4	9/2017	454 174,8	271 335,4	182 839,4
10/2017	25 666,6	65 182,9	-39 516,3	10/2017	479 841,4	336 518,3	143 323,1
11/2017	42 437,4	44 758,8	-2 321,4	11/2017	522 278,8	381 277,1	141 001,7
12/2017	71 783,9	72 732,8	-948,9	12/2017	594 062,7	454 009,9	140 052,8
	594 062,7	454 009,9	-18 676,5				

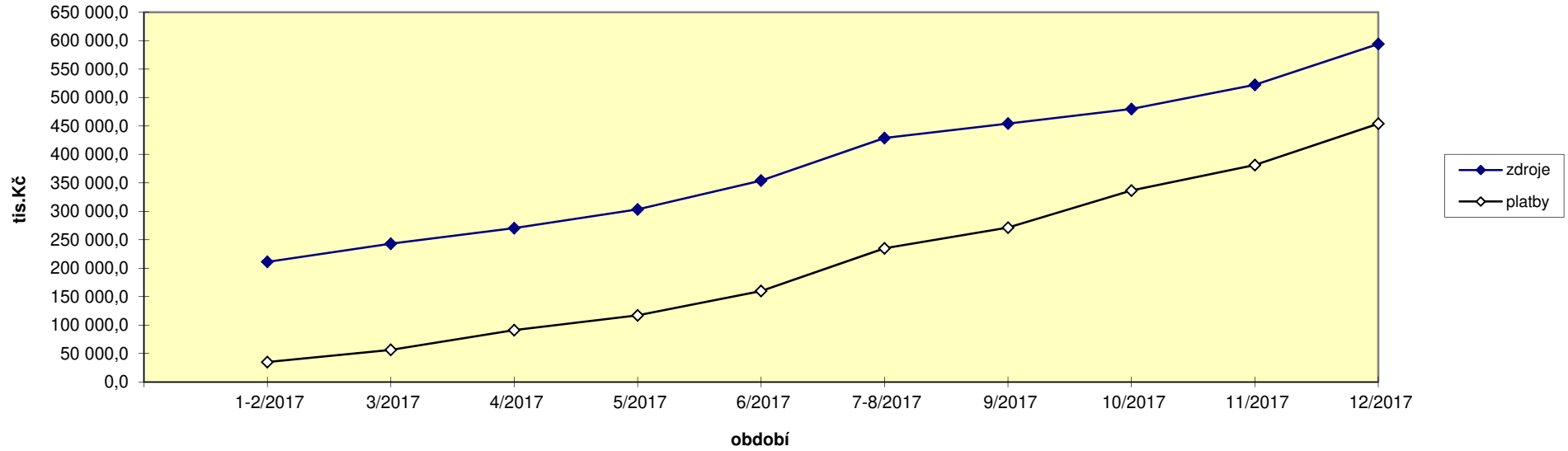
Komentář :

- rekapitulace zůstatku k 1.1.2017	155 111,0 (běžný účet) 1 001,5 (sociální fond) 237,4 (fond rozvoje a rezerv) 2 379,4 (fond oprav a modernizace bytového fondu) 158 729,3
- rekapitulace zůstatku k 31.12.2017	124 325,5 (běžný účet) 816,9 (sociální fond) 179,4 (fond rozvoje a rezerv) 14 731,0 (fond oprav a modernizace bytového fondu) 140 052,8

Peněžní tok v r. 2017
(měsíční)



Peněžní tok v r. 2017
(kumulovaně)



Vybrané ukazatele rozpočtového hospodaření města Kopřivnice

Tabulka č.4

ř.	členění dle rozp.skladby	popis	2010 skutečnost	2011 skutečnost	2012 skutečnost	2013 skutečnost	2014 skutečnost	2015 skutečnost	2016 skutečnost	2017 skutečnost
1	1	Daňové příjmy (DP)	225 216,85	217 147,40	241 248,99	259 625,07	275 736,45	274 034,99	295 137,80	322 017,37
2	1111	DP fyzických osob placená plátcí (závislá činnost)	41 229,03	43 144,70	44 803,03	49 206,51	50 326,85	51 775,10	59 129,95	67 637,42
3	1112	DP fyzických osob placení poplatníky (OSVČ ...)	2 864,36	2 451,90	2 102,10	2 068,20	1 525,38	3 298,04	2 565,68	2 487,79
4	1113	DP fyzických osob vybíraná srážkou (kapitálové výnosy ...)	3 419,47	3 695,00	4 379,13	4 610,16	5 410,36	5 740,63	5 793,38	5 734,69
5	1121	Daň z příjmů právnických osob	41 682,15	38 658,10	40 537,31	46 552,76	51 795,42	52 480,64	59 862,35	61 062,23
6	1122	DP právnických osob za obce	5 072,00	13 438,10	12 162,47	4 795,03	5 096,37	3 836,67	5 293,13	6 730,70
7	1211	Daň z přidané hodnoty	88 749,00	88 801,30	86 738,76	98 691,68	103 802,24	103 962,79	108 846,05	123 815,75
8	1511	Daň z nemovitých věcí	20 008,99	4 260,10	17 845,20	18 593,93	18 244,32	18 348,81	18 140,11	15 390,42
9	133x-135x,138x	Místní poplatky, poplatky v oblasti ŽP,výherní hrací přístroje ...	16 276,63	16 931,80	27 596,72	29 184,63	33 279,74	28 170,66	29 038,34	32 714,41
10	1361	správní poplatky	5 915,22	5 766,40	5 084,27	5 922,17	6 255,77	6 421,65	6 468,81	6 443,96
11	2	Nedaňové příjmy	34 145,92	36 534,80	31 831,70	28 284,35	45 228,03	44 085,25	21 890,15	21 493,86
12	21xx	Příjmy z vlastní činnosti,odvodů, úroků, pronájmu ...	8 434,23	11 637,60	11 216,90	9 922,71	12 864,29	16 026,29	11 769,74	12 502,77
13	22xx	Sankční platby (vrátky transferů)	1 692,69	2 508,30	4 423,97	3 967,18	5 409,76	9 038,64	8 572,97	7 295,84
14	23xx	Příjmy z prodeje nekapitálového majetku a ost.nedaňové příjmy	2 819,00	1 688,90	2 998,73	1 227,14	2 519,98	5 174,52	1 547,44	1 695,25
15	24xx	Splátky půjček	21 200,00	20 700,00	13 192,10	13 167,32	24 434,00	13 845,80	0,00	0,00
16	41xx	Neinvestiční přijaté dotace (transfery)	161227,02	156 950,00	65 921,48	63 926,52	67 821,74	68 721,05	50 507,88	65 861,59
17		z toho 4112 - neinvest. dotace v rámci souhrnného dot.vztahu	33 349,82	27 957,90	27 345,27	23 889,20	23 819,10	23 794,30	24 213,00	25 941,20
18	1+2+41xx	BĚŽNÉ PŘÍJMY CELKEM (ř.1-17)	420 589,79	410 632,20	339 002,17	351 835,94	388 786,22	386 841,29	367 535,83	409 372,82
19	311x	Příjmy z prodeje kapitálového majetku	51 242,51	37 400,80	789,15	1 497,58	33 510,49	4 052,90	28 403,17	2 377,99
20	312x,32xx	Ostatní kapitálové příjmy	2 838,82	945,90	3 025,12	159,03	7 282,34	44,30	35,60	25,11
21	42xx	Investiční přijaté dotace (transfery)	60 772,13	57 432,40	121 217,92	90 515,72	65 188,37	51 162,28	32 438,84	0,00
22	3+42xx	KAPITÁLOVÉ PŘÍJMY CELKEM	114 853,46	95 779,10	125 032,19	92 172,33	105 981,20	55 259,48	60 877,61	2 403,10
23	1+2+3+4	PŘÍJMY CELKEM (ř.18 + ř.22) - po konsolidaci	535 443,25	506 411,30	464 034,36	444 008,27	494 767,42	442 100,77	428 413,44	411 775,92
24	5	BĚŽNÉ VÝDAJE (součet ř. 25 až ř. 30)	378 198,64	381 079,80	297 918,56	298 843,96	312 604,12	301 044,72	315 187,04	304 681,19
25	50xx	Výdaje na platy, ostatní platby za provedenou práci a pojistné	84 096,50	85 834,10	83 917,42	84 289,51	87 028,11	89 000,44	93 522,61	96 019,28
26	51xx	Neinvestiční nákupy a související výdaje	104 084,41	98 975,70	100 670,58	104 780,73	95 682,61	107 315,98	127 414,23	107 648,22
26a		v tom položka 5171 - opravy a udržování	40 074,30	33 447,70	33 892,30	42 877,64	30 935,15	46 045,55	62 644,84	44 073,90
27	52xx	Neinvestiční transfery soukromoprávním subjektům	25 695,51	27 492,90	23 744,22	13 169,25	13 276,09	14 384,52	15 092,64	16 010,04
28	53xx	Neinvestiční transfery veřejnoprávním subjektům	58 727,35	67 488,30	76 529,90	78 156,79	82 184,72	83 022,89	76 697,33	81 887,65
29	54xx	Neinvestiční transfery obyvatelstvu	90 543,89	85 733,40	2 656,93	3 254,46	1 864,62	1 847,95	1 767,07	1 796,40
30	56xx až 59xx	Neinvestiční půjčené prostředky a ostatní výdaje	15 050,98	15 555,40	10 399,51	15 193,22	32 567,97	5 472,94	693,16	1 319,60
31	6	KAPITÁLOVÉ VÝDAJE	160 587,35	149 633,30	187 066,58	148 899,60	180 571,96	97 225,95	52 169,92	138 694,00
32	ř.5 + ř.6	VÝDAJE CELKEM - po konsolidaci	538 785,99	530 713,10	484 985,14	447 743,56	493 176,08	398 270,67	367 356,96	443 375,19

ř.	členění dle rozp.skladby	popis	2010 skutečnost	2011 skutečnost	2012 skutečnost	2013 skutečnost	2014 skutečnost	2015 skutečnost	2016 skutečnost	2017 skutečnost
33	ř.23 - ř.32	ROZPOČTOVÉ SALDO PŘÍJMŮ A VÝDAJŮ	-3 342,74	-24 301,80	-20 950,78	-3 735,29	1 591,34	43 830,10	61 056,48	-31 599,27
34	1+21+41	Běžné příjmy (vč.neinvestičních dotací) ř.1+ř.12+ř.16	394 878,10	385 735,00	318 387,37	333 474,30	356 422,48	358 782,33	357 415,42	400 381,73
35	od 50 do 54	Běžné výdaje (provozní vč.mimořád.oprav) ř.24-ř.30	363 147,66	365 524,40	287 519,05	283 650,74	280 036,15	295 571,78	314 493,88	303 361,59
36	ř.34 -ř.35	PROVOZNÍ SALDO BĚŽNÝCH PŘÍJMŮ A VÝDAJŮ	31 730,44	20 210,60	30 868,32	49 823,56	76 386,33	63 210,55	42 921,54	97 020,14
37		% podíl provozního salda na běžných příjmech (ř.36/ř.34*100)	8,04	5,24	9,70	14,94	21,43	17,62	12,01	24,23
38	ř.22- ř.31	SALDO KAPITÁLOVÝCH PŘÍJMŮ A VÝDAJŮ	-45 733,89	-53 854,20	-62 034,39	-56 727,27	-74 590,76	-41 966,47	8 707,69	-136 290,90
39	8123	Přijaté půjčky (+)	24 983,00	0,00	18 600,00	16 000,00	15 000,00	0,00	0,00	24 000,00
40	8124	Uhrazené splátky dlouhodobých půjček (-)	-7 502,88	-9 931,80	-7 681,71	-8 467,81	-8 901,39	-10 127,46	-10 355,60	-10 634,73
41	8115	Změna stavu fin. prostředků na účtech ("+" znamená zapojení zůstatku z min.let na krytí rozpočtových výdajů, "-" znamená navýšení zůstatku z minulých let)	-14 137,40	34 233,50	10 032,49	-3 796,90	-7 689,95	-33 702,65	-50 700,88	18 234,00
42		CELKEM FINANCOVÁNÍ	3 342,72	24 301,70	20 950,78	3 735,29	-1 591,34	-43 830,11	-61 056,48	31 599,27
45		Zůstatky na rozpočtových účtech	105 557,92	71 324,41	61 291,92	65 088,82	72 777,27	106 741,95	158 729,28	140 052,77
46		Zůstatek z provozního salda po úhradě splátek úvěru	24 227,56	10 278,80	23 186,61	41 355,75	67 484,94	53 083,09	32 565,94	86 385,41
47		Dluhová základna (ř.1+ř.11+ř.17)	292 712,59	281 640,10	300 425,96	311 798,62	344 783,58	341 914,54	341 240,95	369 452,43
48		Dluhová služba (splátky + úroky)	8 323,20	11 324,70	9 239,30	10 905,30	11 096,20	11 758,80	11 787,60	11 935,40
49		vnitřní ukazatel dluhové služby (%) ř.48/47	2,84	4,02	3,08	3,50	3,22	3,44	3,45	3,23
50		nesplacený zůstatek úvěrů, půjček k 31.12.	39 300,40	29 368,60	40 286,90	47 819,10	53 917,70	43 790,20	33 434,64	46 799,90