

Souhrnný komentář k hospodaření města za rok 2015

(viz souhrnná tabulka plnění příjmů a výdajů rozpočtu)

I. plnění příjmů (zdrojů) a výdajů (plateb, rezerv) rozpočtu

A) Příjmová stránka rozpočtu (zdroje vč. zdrojů z minulého období)

- Rozhodující podíl na zdrojích rozpočtu představují **daňové příjmy** (dle zákona o rozpočtovém určení daní - viz tabulka č. 1 – DANE2015.xls). Jejich inkasovaný objem se ve srovnání s rokem 2014 **meziročně mírně zvýšil o cca 1,9 %** (o 4 501,3 tis.Kč) z 231 104,6 tis.Kč **na 235 605,9 tis.Kč**. Na tomto navýšení má největší podíl meziroční zvýšení inkasa daně z příjmů fyzických osob (ze závislé činnosti, z podnikání, z přiznání) a to v úhrnu o cca 3 220,8 tis.Kč. Příčinou zvýšení je zejména mírné ekonomické oživení, omezení výdajových paušálů u podnikatelů (fyzických osob), zvýšení mezd a celkové zaměstnanosti a to i přesto, že zde působí naopak protichůdně (tj. proti vyššímu výnosu z daně) zvýšení slevy na druhé a další dítě, školkovné a uplatnění základní slevy u pracujících důchodců.

Výnos ostatních daňových výnosů meziročně prakticky stagnoval s hodnotami navýšení v řádu stovek tisíc korun. Ekonomické oživení z roku 2015 by se mělo promítnout i do daňových výnosů v roce 2016 (daně z příjmů právnických a fyzických osob za rok 2015 jsou odváděny až v roce 2016). Na stagnaci výnosu z daně z přidané hodnoty se zejména v 1. pololetí 2015 podílely vratky zadržovaných nadměrných odpočtů DPH za minulé roky ze strany finančních úřadů a zavedení druhé snížené sazby daně z přidané hodnoty.

Na celkovém inkasu daňových příjmů se nejvíce podílela daň z přidané hodnoty ve výši 103 962,8 tis.Kč (44,1 %), daň z příjmů právnických osob ve výši 52 480,6 tis.Kč (22,3 %) a daň z příjmů fyzických osob ze závislé činnosti ve výši 51 775,1 tis.Kč (22 %).

Pro doplnění lze uvést, že se podobně jako v minulých letech podílíme (podle zákona o rozpočtovém určení daní) na celostátním výnosu daně z příjmů fyzických osob ze závislé činnosti, daně z příjmů fyzických osob vybírané srážkou dle zvláštní sazby, daně z příjmů právnických osob, daně z přidané hodnoty (sdílené daně). Výlučnými daňovými příjmy města je 30 % daně z příjmů fyzických osob z daňových přiznání podle trvalého bydliště fyzické osoby a 100 % výnosu daně z nemovitostí.

Z uvedených skutečností vyplývá přímá závislost inkasa daňových příjmů města na budoucím vývoji daňových příjmů státního rozpočtu.

Daňové příjmy ze sdílených a výlučných daní nadále představují rozhodující a opakující se zdroj financování výdajů rozpočtu města.

Nad rámec částek uvedených v tabulce č.1 je příjmem rozpočtu města **daň z příjmů právnických osob za obce** ve výši **3 836,7 tis.Kč (za rok 2014)**.

- **Dotace** (ze stát. rozpočtu, rozpočtu kraje, Národního fondu (EU) apod.) se na zdrojích rozpočtu podílejí **ve výši cca 119 883,4 tis.Kč** (tato částka současně zahrnuje i převod odpisů z majetku v bytové oblasti a převod výsledku hospodaření z vedlejší hospodářské činnosti v úhrnné výši 20 378,8 tis.Kč). **Přehled dotací** je součástí samostatné přílohy (viz Tab č. 2 – DOTACE2015.xls).

- **Výnos z místních, správních a ostatních poplatků a odvodů** se na zdrojích rozpočtu podílí ve výši cca **34 592,4 tis.Kč** (v porovnání s rokem 2014 došlo ke **snížení** o cca 12,5 %).

										tis.Kč
2006	2007	2008	2009	2010	2011	2012	2013	2014	2015	
24822	28151,4	29591,7	25826,1	22191,7	22698,1	32681,1	35106,8	39535,7	34592,4	

- Výnos místního poplatku ze psů ve výši cca **629,4 tis.Kč** se **zvýšil** o cca 4,9 % ve srovnání s rokem 2014, kdy byl inkasován ve výši 599,5 tis.Kč.

										tis.Kč
2006	2007	2008	2009	2010	2011	2012	2013	2014	2015	
522,9	583,2	569,5	607,5	538,8	592,2	685,5	608,5	599,5	629,4	

- **Ke snížení** došlo meziročně u výnosu místního poplatku z veřejného prostranství, kdy výnos dosáhl výše cca **893,7 tis.Kč**. *Mimořádně vysoký objem inkasovaného poplatku v roce 2014 (4 571,3 tis.Kč) byl dán zejména úhradou poplatku od firmy, která zajišťovala modernizaci rozvodů tepla.*

										tis.Kč
2006	2007	2008	2009	2010	2011	2012	2013	2014	2015	
333,5	435,3	680,4	1336,3	907	961,8	950,3	725,6	4571,3	893,7	

- Místní poplatek za komunální odpad byl inkasován ve výši **cca 10 930,4 tis.Kč** - došlo k **mírnému zvýšení** o cca 0,8 % ve srovnání s rokem 2014, kdy byl inkasován ve výši cca 10 848,3 tis.Kč.

										tis.Kč
2006	2007	2008	2009	2010	2011	2012	2013	2014	2015	
9586,9	11089,5	10913,7	10706,9	10437,4	10752,4	10776,1	10732,0	10848,3	10930,4	

- Významnou položku v rámci poplatků představuje odvod z loterií, výherních hracích přístrojů a jiných technických zařízení (*do roku 2012 vč. odvodu výtěžku z provozu VHP, správních a místních poplatků*), který v roce 2015 dosáhl v úhrnu částky **15 089,3 tis.Kč** a meziročně se **snížil** o cca 10 %.

										tis.Kč
2006	2007	2008	2009	2010	2011	2012	2013	2014	2015	
7216,2	7826,3	7936,9	6840	4512,7	4282,7	14504,5	16 621,2	16743,6	15089,3	

- Výnos **správních poplatků** z výkonu státní správy na úseku **obecního živnostenského úřadu** se meziročně **snížil** o cca 47,8 tis.Kč na částku **303,4 tis.Kč** (snížení o cca 13,6 %).

tis.Kč

2006	2007	2008	2009	2010	2011	2012	2013	2014	2015
611,9	729,6	655,4	440,5	351,7	368,6	357,9	346,7	351,2	303,4

- Výnos ze **správních a ostatních poplatků** na úseku **oddělení dopravních agend** se **mírně snížil** na částku cca **3 222,8 tis.Kč**, ve srovnání s rokem 2014, kdy bylo dosaženo částky ve výši cca 3 275,8 tis.Kč tak dochází k mírnému snížení o cca 1,6 %.

tis.Kč

2010	2011	2012	2013	2014	2015
3163,1	3176,1	2963,7	3035,1	3275,8	3222,8

- Za **správní poplatky na úseku životního prostředí** vč. poplatků za znečišťování životního prostředí a odvodů za odnětí půdy byla inkasována částka **cca 272,8 tis.Kč**, což znamená **zvýšení** o cca 15,5 % ve srovnání s částkou inkasovanou v roce 2014 ve výši cca 236,1 tis.Kč.

tis.Kč

2006	2007	2008	2009	2010	2011	2012	2013	2014	2015
515,7	533	1039	452,7	430,5	369,1	371,3	264,2	236,1	272,8

- Za **správní poplatky na úseku matriky a úseku občanských a řídičských průkazů** byla inkasována v roce 2015 částka **2 454,5 tis.Kč** - tj. ve srovnání s rokem 2014, kdy bylo inkasováno cca 2 230,4 tis.Kč, **zvýšení** o cca 10%.

tis.Kč

2010	2011	2012	2013	2014	2015
1670,4	2007	1929,7	2117,1	2230,4	2454,5

- **Správní poplatky** na úseku **stavebního úřadu** (stavební povolení, překopy) dosáhly výše cca **795,1 tis.Kč** (v roce 2014 = 678,1 tis.Kč), ostatní poplatky na úseku odboru financí **cca 1,0 tis.Kč** (za splátkový kalendář, potvrzení o bezdlužnosti ...).

- **Nedaňové příjmy města** ve výši cca **44 085,2 tis.Kč** jsou zejména tvořeny příjmy z pokut, příjmy Městské policie (vč. příjmů z psího útulku), příjmy z přestupků, převodem z depozitního účtu, odvodem z investičního fondu p.o., platbami z finančního vypořádání účelově poskytnutých dotací, platbami EKO-KOM-u, z úhrad dobývacího prostoru, převodem nájemného ze Střediska sociálních služeb

města Kopřivnice p.o. a z Kulturního domu Kopřivnice p.o., příjmy z úroků, splátkami návratných finančních výpomocí, příjmy z pojistných náhrad, příjmy z odtahů vozidel, příjmy z prodeje Kopřivnických novin apod.

- **Kapitálové příjmy** dosáhly výše **cca 4 097,2 tis.Kč** (z prodeje pozemků, z prodeje bytové jednotky, příjem z likvidačního zůstatku - CPR s.r.o., příjem z prodeje podzemních tepelných rozvodů fir. TEPLA s.r.o. ...), ve srovnání s rokem 2014 došlo ke snížení o 36 695,6 tis.Kč. Kapitálové příjmy jsou sledovány zejména pod odborem majetku města a odborem rozvoje města.

									tis.Kč
2006	2007	2008	2009	2010	2011	2012	2013	2014	2015
28 357	11 607,7	107 787,7	2 849,5	54 081,3	38 346,7	3814,3	1656,6	40792,8	4097,2

- **Úvěrové zdroje** nebyly do zdrojů rozpočtu v roce 2015 zapojeny, kontokorent nebyl čerpán.

Současně byl do zdrojů rozpočtu města zapojen **zůstatek finančních prostředků** z r. 2014 ve výši **cca 72 777,3 tis.Kč** (z toho na účtech účel. fondů 1 815,8 tis.Kč). Do zdrojů fondu oprav a modernizace bytového fondu (FOMBF) byla z rozpočtu převedena částka 6 985,3 tis.Kč a do sociálního fondu 2 500 tis.Kč a současně ze sociálního fondu do zdrojů rozpočtu částka 992,3 tis.Kč (převody mezi účty města - nejedná se tak o příjmy od vnějších subjektů).

B) výdajová stránka rozpočtu (výdaje vč. splátek cizích zdrojů), rezervy

- **Provozní výdaje rozpočtu** - pravidelně se opakující výdaje v oblastech zajišťovaných městem (např. školství, kultura, sport, životní prostředí, správa majetku města atd.) charakteru oprav, udržování, služeb, energií, nákupu materiálu, platů, příspěvků příspěvkovým organizacím apod. – dosáhly hodnoty **cca 301 044,8 tis.Kč**.

- **Investiční (kapitálové) výdaje dosáhly výše 97 226 tis.Kč** a jsou reprezentovány zejména výdaji pod odborem rozvoje města a odborem majetku města (např. rekonstrukce zimního stadionu, zakoupení požárních automobilů, chodník Mniší II.etapa, IPRM - veřejná prostranství projekt 3,4,5 , MŠ Pionýrská, MŠ Česká - energetická opatření, ZŠ Em.Zátopka - hřiště, MŠ Pionýrská proj. "Zahrada v přírodním stylu" atd.) – viz *souhrnná tabulka plnění příjmů a výdajů rozpočtu za rok 2015*.

									tis.Kč
2006	2007	2008	2009	2010	2011	2012	2013	2014	2015
122261,8	59340,7	66809,5	80989,2	160587,3	149633,2	187066,6	148899,6	180572	97226

- **Dluhová služba** dosáhla výše **11 758,8 tis.Kč** (tj. součet výdajů na splátky úvěrů = 10 127,5 tis.Kč, převodu na účet Svazku obcí regionu Novojičínska k splátce půjčky od SFŽP = 864,2 tis.Kč a výdajů na splátky úroků = 767,1 tis.Kč) a ve srovnání s rokem 2014 **se zvýšila o cca 662,6 tis.Kč**.

									tis.Kč
2006	2007	2008	2009	2010	2011	2012	2013	2014	2015
19708	32265,6	29579,3	11607,3	8323,2	11324,7	9239,3	10 905,3	11096,2	11758,8

- Současně byl z rozpočtu města proveden převod do FOMBF ve výši 6 985,3 tis.Kč, do sociálního fondu ve výši 2 500 tis.Kč a převod ze sociálního fondu do rozpočtu města částka 992,3 tis.Kč.
- **Celková zadluženost města** (nesplacený zůstatek úvěrů) byla **k 31.12.2015 ve výši 43 790,2 tis.Kč** a ve srovnání s rokem 2014 se snížila o 10 127,5 tis.Kč.

									tis.Kč
2006	2007	2008	2009	2010	2011	2012	2013	2014	2015
78 726,7	53 223,4	32 365,1	21 820,3	39 300,4	29 368,6	40 286,9	47819,1	53917,7	43790,2

- K 31.12.2015 byla **naplněna obecná rezerva odboru financí** do rozpočtované výše **31 337,2 tis.Kč** a **rezerva na Domov pro seniory ve výši 21 053 tis.Kč**. Nad rámec uvedených rezervy zůstaly k 31.12. na rozpočtovém účtu města finanční prostředky v úhrnné výši 34 756 tis.Kč jejichž výše je dána zejména nevyčerpáním rozpočtových výdajů v porovnání s upraveným rozpočtem (viz souhrnná tabulka plnění příjmů a výdajů v roce 2015). Tyto finanční prostředky byly využity při přípravě rozpočtu na rok 2016 ke krytí přecházejících výdajů z rozpočtu 2015 a dále k zařazení nových akcí (ukazatelů). **Součet výše uvedených částek tak představuje celkový zůstatek na rozpočtových účtech města k 31.12.2015 ve výši 87 146,2 tis.Kč.**
- **Na účtech fondů je vykázána k 31.12.2015 částka v úhrnu ve výši 19 595,8 tis.Kč, která je zapojena do rozpočtu fondů na rok 2016** (fond oprav a modernizace bytového fondu = 18 574,5 tis.Kč, sociální fond = 924,5 tis.Kč, fond rozvoje a rezerv = 96,8 tis.Kč).

C) Závěr

Jak vyplývá ze zpracovaných účetních výkazů, dosáhly **příjmy běžného roku dle rozpočtové skladby po konsolidaci** (tj. po vyloučení vnitřních převodů mezi účty města, čerpání zapojení zdrojů z minulých let) úrovně v úhrnu cca **442 100,8 tis.Kč** (tj. 98,9 % rozpočtu). Nenaplnění rozpočtu příjmů je dáno zejména nenaplněním příjmů z některých dotací, u kterých rozpočet předpokládal příjem už v roce 2015, ale jejich skutečné inkaso proběhlo (proběhne) až v roce 2016.

Výdaje běžného roku dle rozpočtové skladby po konsolidaci (tj. bez splácení cizích zdrojů – úvěrů a dále bez rezerv) byly uskutečněny ve výši cca **398 270,7 tis.Kč** (tj. 87,2 % rozpočtu). Nižší čerpání je dáno úsporami

v některých ukazatelích rozpočtu resp. převodem některých ukazatelů z roku 2015 do roku 2016 v podobě přecházejících akcí (finanční prostředky na ně vyčleněné v rozpočtu na rok 2015 tak přecházejí do rozpočtu na rok 2016 – zejména oblast dotovaných akcí) - viz *souhrnná tabulka plnění příjmů a výdajů v roce 2015*.

Ve smyslu rozpočtové skladby a Výkazu o plnění rozpočtů obcí k 31.12.2015 skončilo hospodaření města v běžném roce 2015 rozpočtovým **přebytkem ve výši 43 830,1 tis.Kč** (ovlivněn zejména neuskutečněnými výdaji z důvodu jejich přechodu do roku 2016 resp. případnými úsporami ve výdajích rozpočtu - viz *souhrnná tabulka plnění příjmů a výdajů v roce 2015*). Tento výsledek hospodaření odpovídá aplikaci rozpočtové skladby na hospodaření obce a **je daný rozdílem** mezi příjmy a výdaji **v běžném roce** po vyloučení převodů mezi účty města, čerpání (splácení) cizích zdrojů (úvěry, půjčky) a zapojení zdrojů peněžních prostředků z minulých období.

Vzhledem k tomu, že byl pro rok 2015 rozpočtován schodek ve výši 9 388,6 tis.Kč, je kladný peněžní **rozdíl mezi rozpočtovaným a skutečným saldem příjmů a výdajů vyčíslen ve výši 53 218,7 tis.Kč**.

Z hlediska pohledu na rozpočet jako na peněžní fond to potom znamená, že díky výše uvedenému rozdílu mezi rozpočtovaným a skutečným saldem hospodaření nám prochází zůstatkem do dalšího období nad rámec rozpočtovaných rezerv navíc částka **cca 53 218,7 tis.Kč**, která společně s rozpočtovanými rezervami (vč. stavu položky 8901 tj. částky 262,2 tis.Kč, která je vázaná na rozpočtových účtech pro převod v roce 2016 v souvislosti s přenesenou daňovou povinností u DPH) **tvoří úhrnný zůstatek finančních prostředků na účtech města v souhrnné výši cca 106 742 tis.Kč (přechází do zdrojů rozpočtu na rok 2016)**.

V *tabulce č. 3 – TOK2015.xls* v příloze tohoto materiálu je provedena **analýza peněžního toku** města v roce 2015 a v *tabulce č.4 – UKAZATELE2015.xls* je přehled vybraných ukazatelů z rozpočtového hospodaření města za rok 2015 v meziročním srovnání.

II. oblast výnosů a nákladů hospodářské činnosti města

V návaznosti na registraci města jako plátce DPH dochází od 1. 8. 2004 k oddělení sledování hospodářské činnosti zajišťované přímo z úrovně odborů města. Z tohoto důvodu jsou některé dříve inkasované příjmy rozpočtu a vynakládané výdaje rozpočtu sledovány odděleně od rozpočtu jako výnosy a náklady hospodářské činnosti, tj. nevztahují se na ně pravidla obecně platná pro rozpočet. Pro zhodnocení hospodářské činnosti města podle jednotlivých druhů hospodářské činnosti lze orientačně využít následující tabulku.

tis.Kč			
Druh hospodářské činnosti	Výnosy	Náklady	Saldo (+ zisk, - ztráta)
Bytové domy (vč. nebytových prostor v bytových domech)	23 434,4	15 534,2	+ 7 900,2
Oblast nájmu nebytových prostor, pozemků a ostatních nájmu sledovaných z úrovně MěÚ Kopřivnice	17 918,9	17 735,6	+ 183,3
Hospodaření v městských lesích	2 349,9	1 653,9	+ 696
Ostatní (reklama, úroky, náhrady škody, daň z příjmů právnických osob ...)	233,9	127,5	-
CELKEM	43 937,1	35 051,2	8 885,9

Odbor financí, březen 2016

ZÁVĚREČNÝ ÚČET MĚSTA KOPŘIVNICE ZA ROK 2015

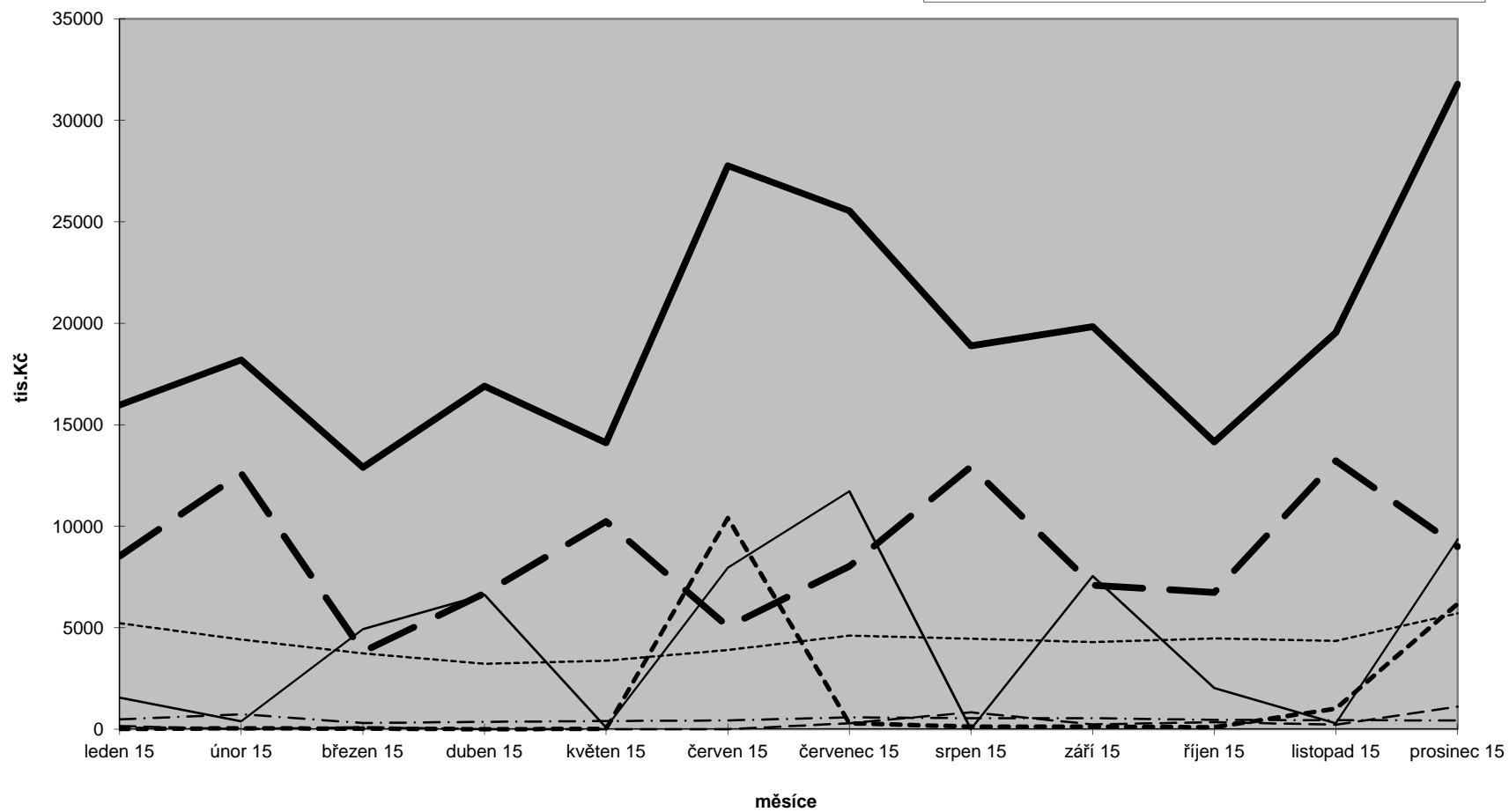
Analýza daňových výnosů v roce 2015 (v tis.Kč) - měsíční

Tab.č. 1

	daň z příjmů fyzických osob ze závislé činnosti	daň z příjmů fyzických osob z příznání (SVC...)	daň z příjmů právnických osob	daň z příjmů fyz. osob z kapit.výnosů	daň z přidané hodnoty	daň z nemovitých věcí	c e l k e m
leden 15	5218	159,5	1549	492,9	8532,2	19,3	15970,9
únor 15	4416,1	1,2	394,7	735,8	12610,8	35,9	18194,5
březen 15	3730,3	96,6	4930	305,9	3814,5	28,6	12905,9
duben 15	3229	0	6620,9	357,2	6691,4	3,5	16902
květen 15	3379,9	0	81,7	401,4	10230,3	17,4	14110,7
červen 15	3909,7	0,7	7959,6	433,5	5061,8	10404,9	27770,2
červenec 15	4617,4	292,4	11723,4	585,9	8032,8	293,2	25545,1
srpen 15	4453,6	838,3	0	547,2	12929,6	126,7	18895,4
září 15	4289,6	236,2	7545,1	544,2	7094,4	128,7	19838,2
říjen 15	4478,2	347,9	2034	460,2	6742,4	94,5	14157,2
listopad 15	4351,8	216	289,7	442,5	13221,2	1015,5	19536,7
prosinec 15	5701,5	1109,2	9352,5	433,9	9001,4	6180,6	31779,1
celkem	51775,1	3298	52480,6	5740,6	103962,8	18348,8	235605,9

**Přehled měsíčních
daňových výnosů v roce 2015**

- daň z příjmů fyzických osob ze závislé činnosti
- - - daň z příjmů fyzických osob z příznání (SVC...)
- daň z příjmů právnických osob
- · - daň z příjmů fyz. osob z kapit.výnosů
- daň z přidané hodnoty
- - - - daň z nemovitých věcí
- celkem



Analýza daňových výnosů v roce 2015 (v tis.Kč) - kumulovaně

	Fyzických osob ze závislé činnosti			Fyzických osob z příznání(SVČ ...)			Fyzických osob z kapitál.výnosů			Daň z příjmů právnických osob			Daň z přidané hodnoty			Daň z nemovitých věcí			Celkem		
	2014	2015	*)	2014	2015	*)	2014	2015	*)	2014	2015	*)	2014	2015	*)	2014	2015	*)	2014	2015	*)
leden	5 170,9	5 218,0	968,0	522,5	159,5	5,3	393,6	492,9	17,9	4 587,0	1 549,0	-2 701,0	8 903,4	8 532,2	-51,1	58,0	19,3	-1 505,7	19 635,4	15 970,9	-3 266,6
únor	9 661,0	9 634,1	1 134,1	574,8	160,7	-147,6	1 179,1	1 228,7	278,7	4 951,2	1 943,7	-6 556,3	23 779,0	21 143,0	3 976,3	70,7	55,2	-2 994,8	40 215,8	34 165,4	-4 309,6
březen	13 346,8	13 364,4	614,4	846,8	257,3	-205,2	1 471,4	1 534,6	109,6	9 776,5	6 873,7	-5 876,3	29 797,3	24 957,5	-792,5	100,3	83,8	-4 491,2	55 339,1	47 071,3	-10 641,2
duben	16 709,0	16 593,4	-406,6	846,8	257,3	-359,4	1 821,8	1 891,8	-8,2	15 606,0	13 494,6	-3 505,4	35 910,1	31 648,9	-2 684,4	110,1	87,3	-6 012,7	71 003,8	63 973,3	-12 976,7
květen	20 165,6	19 973,3	-1 276,7	859,1	257,3	-513,5	2 204,8	2 293,2	-81,8	15 619,9	13 576,3	-7 673,7	46 648,0	41 879,2	-1 037,5	110,1	104,7	-7 520,3	85 607,5	78 084,0	-18 103,5
červen	23 964,0	23 883,0	-1 617,0	859,1	258,0	-667,0	2 609,8	2 726,7	-123,3	20 810,4	21 535,9	-3 964,1	51 954,5	46 941,0	-4 559,0	10 541,5	10 509,6	1 359,6	110 739,3	105 854,2	-9 570,8
červenec	28 390,1	28 500,4	-1 249,6	859,1	550,4	-528,8	3 125,0	3 312,6	-12,4	34 514,5	33 259,3	3 509,3	58 271,1	54 973,8	-5 109,5	10 676,2	10 802,8	127,8	135 836,0	131 399,3	-3 263,2
srpen	32 947,5	32 954,0	-1 046,0	1 132,3	1 388,7	155,4	3 647,6	3 859,8	59,8	34 514,5	33 259,3	-740,7	69 627,4	67 903,4	-763,3	11 010,6	10 929,5	-1 270,5	152 879,9	150 294,7	-3 605,3
září	36 912,4	37 243,6	-1 006,4	1 304,2	1 624,9	237,4	4 181,4	4 404,0	129,0	41 017,5	40 804,4	2 554,4	76 187,9	74 997,8	-2 252,2	11 120,0	11 058,2	-2 666,8	170 723,4	170 132,9	-3 004,6
říjen	41 236,7	41 721,8	-778,2	1 479,8	1 972,8	431,1	4 642,6	4 864,2	114,2	42 764,3	42 838,4	338,4	82 997,5	81 740,2	-4 093,1	11 151,5	11 152,7	-4 097,3	184 272,4	184 290,1	-8 084,9
listopad	45 303,1	46 073,6	-676,4	1 525,3	2 188,8	493,0	5 020,3	5 306,7	81,7	43 158,9	43 128,1	-3 621,9	95 755,4	94 961,4	544,7	11 174,6	12 168,2	-4 606,8	201 937,6	203 826,8	-7 785,7
prosinec	50 326,9	51 775,1	775,1	1 525,4	3 298,0	1 448,0	5 410,4	5 740,6	40,6	51 795,4	52 480,6	1 480,6	103 802,2	#####	962,8	18 244,3	18 348,8	48,8	231 104,6	235 605,9	4 755,9
ROZPOČET	48900,0	51000,0		2500	1850		5400	5700		46000	51000		102000	103000		18400	18300		223 200	230 850	

*) průběžná odchylka skutečnosti od rozpočtu (přepočteno po měsících)
 (udává o kolik je výnos v daném období nižší (vyšší) ve srovnání s částkou, která by na období připadala dle rozpočtu)

Poskytnuté dotace městu Kopřivnice v roce 2015

(vč. převodu z vlastních fondů hospodářské činnosti a po konsolidaci v tis.Kč - položkové členění)

položka dle RS	název dotačního titulu	výše dotace	účel
4112	dotace SR - příspěvek na výkon státní správy	23 794,3	určen na částečnou úhradu výdajů spojených s výkonem státní správy (obec s rozšířenou působností)
	mezisoučet za položku 4112	23 794,3	
4116	Dotace SR(MPSV) - financování výdajů v souvislosti s výkonem sociálně - právní ochrany dětí	3 905,0	kompensuje osobní a věcné náklady u pracovníků OSV, kteří zajišťují výkon agendy sociálně-právní ochrany dětí
4116	Doplatek dotace SR(MPSV) - financování výdajů v souvislosti s výkonem sociálně - právní ochrany dětí	98,1	doplatek dotace ze SR za rok 2014
4116	Dotace SR(MPSV) - na výkon sociální práce s výjimkou agendy sociálně - právní ochrany dětí	910,0	na výkon sociální práce v souladu s ustanovením zákona o sociálních službách a zákona o pomoci v hmotné nouzi
4116	Dotace SR(EU) - Operační program Lidské zdroje a zaměstnanost	231,4	projekt "Zvyšování kvality činnosti OSPOD Kopřivnice"
4116	Dotace SR(MZ) - činnost odborného lesního hospodáře	298,8	náklady na činnost odborného lesního hospodáře podle §37 odst.6 a 7 lesního zákona
4116	Dotace SR(MD) - na zabezpečení skenování pro potřeby aplikace Centrálního registru vozidel	36,3	zabezpečení skenování pro potřeby registru vozidel
4116	Dotace SR - úhrada zvýšených nákladů podle §24 odst. 2) lesního zákona	15,3	dotace na částečnou úhradu výdajů na výsadbu melioračních a zpevňujících dřevin
4116	Dotace OPVPK(EU,SR) - program "Vzdělávání pro konkurenceschopnost..."	896,4	ZŠ Em.Zátopka - projekt "Čtenářské dílny na ZŠ Emila Zátopka" (průtoková dotace)
4116	Dotace OPVPK(EU,SR) - program "Vzdělávání pro konkurenceschopnost..."	204,1	ZŠ Em.Zátopka - projekt "Modernizované dílny" (průtoková dotace)
4116	Dotace OPVPK(EU,SR) - program "Vzdělávání pro konkurenceschopnost..."	769,3	ZŠ M.Horákové - projekt "Radost ze čtení" (průtoková dotace)
4116	Dotace OPVPK(EU,SR) - program "Vzdělávání pro konkurenceschopnost..."	381,8	ZŠ M.Horákové - projekt "Modernizované dílny a cizí jazyky" (průtoková dotace)
4116	Dotace OPVPK(EU,SR) - program "Vzdělávání pro konkurenceschopnost..."	169,2	ZŠ Lubina - projekt "Modernizované cizí jazyky" (průtoková dotace)
4116	Dotace OPVPK(EU,SR) - program "Vzdělávání pro konkurenceschopnost..."	782,9	ZŠ Lubina - projekt "ZŠ Lubina - Pohodová škola" (průtoková dotace)
4116	Dotace OPVPK(EU,SR) - program "Vzdělávání pro konkurenceschopnost..."	276,8	ZŠ a MŠ 17.listopadu - projekt "Se školou do EU" (průtoková dotace)
4116	Dotace OPVPK(EU,SR) - program "Vzdělávání pro konkurenceschopnost..."	204,1	ZŠ a MŠ 17.listopadu - projekt "Modernizované dílny" (průtoková dotace)
4116	Dotace SR - program Veřejné informační služby knihoven - VISK3 na rok 2015	23,0	Kulturní dům Kopřivnice-projekt "Upgrade AKS Clavius z formátu UNIMARC na MARC21" (průtoková dotace)
4116	Dotace OP LZZ (SR,EU) - Operační program lidské zdroje a zaměstnanost	676,7	Středisko sociálních služeb - projekt "Vzděláváním zvyšujeme kvalitu našich služeb" (průtoková dotace)
4116	Dotace OP LZZ - přisp. na tvorbu pracovních příležitostí v rámci veřejně prospěšných prací	420,4	tvorba pracovních příležitostí v rámci VPP (smlouva s ÚP ČR)
4116	Dotace SR(EU) - z Operačního programu Lidské zdroje a zaměstnanost	411,9	projekt "Strategický rozvoj města Kopřivnice"

položka dle RS	název dotačního titulu	výše dotace	účel
	mezisoučet za položku 4116	10 711,5	
4119	Dotace (grant) národní agentury (Dům zahraniční spolupráce) v rámci programu Erasmus +	951,4	projekt "O našem městě chceme rozhodovat s Vámi"
	mezisoučet za položku 4119	951,4	
4216	Dotace OPŽP (SR,EU) - projekt "Varovný a monitorovací systém města Kopřivnice"	92,6	varovný a monitorovací protipovodňový systém (doplatek)
4216	Dotace OPŽP (SR,EU) - projekt "Rekonstrukce zimního stadionu"	18 866,2	rekonstrukce zimního stadionu
4216	Dotace OPŽP (SR,EU) - projekt průzkum a odstranění starých ekologických zátěží (POSEZ)	141,9	projekt POSEZ - skládka kalů Kopřivnice
4216	Dotace OPŽP (SR,EU) - projekt "MŠ Pionýrská - energetická opatření"	2 076,4	realizace energetických opatření na MŠ Pionýrská
4216	Dotace OPŽP (SR,EU) - projekt "MŠ Česká - energetická opatření"	4 009,9	realizace energetických opatření na MŠ Česká
4216	Dotace OPŽP (SR,EU) - projekt "MŠ Pionýrská - zahrada v přírodním stylu"	2 908,6	realizace zahrady v přírodním stylu u MŠ Pionýrská
4216	Dotace IOP - integrovaný plán rozvoje města	10 213,0	veřejná prostranství - projekt 3
	mezisoučet za položku 4216	38 308,6	
4213	Dotace OPŽP (SR,EU) - projekt "Varovný a monitorovací systém města Kopřivnice"	5,4	varovný a monitorovací protipovodňový systém (doplatek)
4213	Dotace OPŽP (SR,EU) - projekt "Rekonstrukce zimního stadionu"	1 109,8	rekonstrukce zimního stadionu
4213	Dotace OPŽP (SR,EU) - projekt "MŠ Česká - energetická opatření"	235,9	realizace energetických opatření na MŠ Česká
4213	Dotace OPŽP (SR,EU) - projekt "MŠ Pionýrská - energetická opatření"	122,1	realizace energetických opatření na MŠ Pionýrská
	mezisoučet za položku 4213	1 473,2	
	mezisoučet -SR(EU),fondy	75 239,0	
4122	Dotace MSK - pro jednotku sboru dobrovolných hasičů	354,8	zabezpečení akceschopnosti jednotky sboru dobrovol. hasičů Kopřivnice (mzdové prostředky, pojištění,činnost...)
4122	Dotace MSK - z dotačního programu Příspěvky na hospodaření v lesích	158,1	na podporu hospodaření v lesích
4122	Dotace MSK - akce "Běh rodným krajem Em. Zátopka"	50,0	na úhradu nákladů spojených se zajištěním běžeckého závodu
4122	Dotace MSK - projekt "TIC Kopřivnice 2014"	12,0	určena pro Kulturní dům Kopřivnice p.o. (doplatek za rok 2014 - Turistické informační centrum) (průtoková dotace)
4122	Dotace MSK - projekt "TIC Kopřivnice 2015"	25,0	určena pro Kulturní dům Kopřivnice p.o. (Turistické informační centrum) (průtoková dotace)
4122	Dotace MSK - na financování běžných výdajů souvisejících s poskytováním sociálních služeb	555,0	Klub Kamarád - výdaje související s poskytováním soc.služeb
4122	Dotace MSK - na financování běžných výdajů souvisejících s poskytováním sociálních služeb	2 633,0	Středisko sociálních služeb - výdaje související s poskytováním sociálních služeb (průtoková dotace)
4122	Dotace MSK - z programu zajištění dostupnosti vybraných sociálních služeb na území MSK na rok 2015	709,5	Středisko sociálních služeb - na úhradu uznatelných nákladů vybraných sociálních služeb (průtoková dotace)
4122	Dotace MSK - projekt "Od lokálního ke globálnímu ..."	150,0	projekt "Od lokálního ke globálnímu ..."
	mezisoučet za položku 4122	4 647,4	
4123	Dotace ROP - projekt "Modernizace učebny chemie"	1 320,6	ZŠ Em.Zátopka - realizace projektu "Modernizace učebny chemie" (průtoková dotace)

položka dle RS	název dotačního titulu	výše dotace	účel
4123	Dotace ROP - projekt "Modernizace učeben ZŠ Alšova"	1 048,8	ZŠ Alšova - realizace projektu "Modernizace učeben ZŠ Alšova" (průtoková dotace)
4123	Dotace ROP - projekt "ZŠ Alšova - škola 21.století, zkvalitnění infrastruktury pro vzdělávání"	3 149,7	ZŠ Alšova - realizace projektu "ZŠ Alšova - škola 21. století" (průtoková dotace)
4123	Dotace ROP - projekt "Modernizace učebny fyziky"	704,9	ZŠ 17.listopadu - projekt "Modernizace učebny fyziky" (průtoková dotace)
4123	Dotace ROP - projekt "Využití území bývalého depozitáře technického muzea TATRA ... "	1 379,2	využití území bývalého depozitáře technického muzea TATRA
4123	Dotace ROP - projekt "Cyklostezky ..."	9,1	cyklostezka "Průmyslový park - napojení na páteřní cyklotrasu Z Poodří do Beskyd"
	mezisoučet za položku 4123	7 612,3	
4222	Dotace MSK - projekt "Zlepšení dopravní obslužnosti Průmyslového parku Kopřivnice - II.etapa	2 000,0	výkupy pozemků
	mezisoučet za položku 4222	2 000,0	
4223	Dotace ROP - projekt "Modernizace učebny chemie"	343,1	ZŠ Em.Zátopka - realizace projektu "Modernizace učebny chemie" (průtoková dotace)
4223	Dotace ROP - projekt "Modernizace učeben ZŠ Alšova"	672,8	ZŠ Alšova - realizace projektu "Modernizace učeben ZŠ Alšova" (průtoková dotace)
4223	Dotace ROP - projekt "ZŠ Alšova - škola 21.století, zkvalitnění infrastruktury pro vzdělávání"	379,7	ZŠ Alšova - realizace projektu "ZŠ Alšova - škola 21. století" (průtoková dotace)
4223	Dotace ROP - projekt "Modernizace učebny fyziky"	519,7	ZŠ 17.listopadu - projekt "Modernizace učebny fyziky" (průtoková dotace)
4223	Dotace ROP - projekt "Cyklostezky ..."	5 090,8	cyklostezka "Průmyslový park - napojení na páteřní cyklotrasu Z Poodří do Beskyd"
4223	Dotace ROP - chodník Mniší II.etapa	1 631,5	chodník Mniší II.etapa
4223	Dotace ROP - bezbariérové úpravy na ul. Záhumenní, Čs.armády a Štramberská v Kopřivnici	615,2	bezbariérové úpravy
	mezisoučet za položku 4223	9 252,8	
	mezisoučet dotace z MSK a transfery od regionál. rad	23 512,5	
4229	proúčtování dotací přijatých svazkem obcí	127,6	proúčtování z dotací inkasovaných Svazkem obcí ... na realizaci projektu "Odkanalizování"
4132	převod z depozitního účtu (mezi účty města)	502,2	převod finančních prostředků z depozit.úctu, které nebyly použity na výplatu mezd za 12/2014
4131	převod z fondu hospodářské činnosti (mezi účty města)	20 378,8	převod odpisů z bytového hospodářství a převody do rozpočtu z hospodářské činnosti (výsledky hospodaření ...)
4121	neinvestiční transfery od obcí	123,3	doplatek za žáky z cizích obcí, příspěvek města Frenštát p. R. za klienty v denním stacionáři, příspěvek od obcí na výkon přenesené působnosti ...
	CELKEM (třída 4 rozpočtové skladby po konsolidaci)	119 883,4	

ZÁVĚREČNÝ ÚČET MĚSTA KOPŘIVNICE ZA ROK 2015

Peněžní tok města Kopřivnice v roce 2015

Tab.č. 3

(včetně účelových fondů)

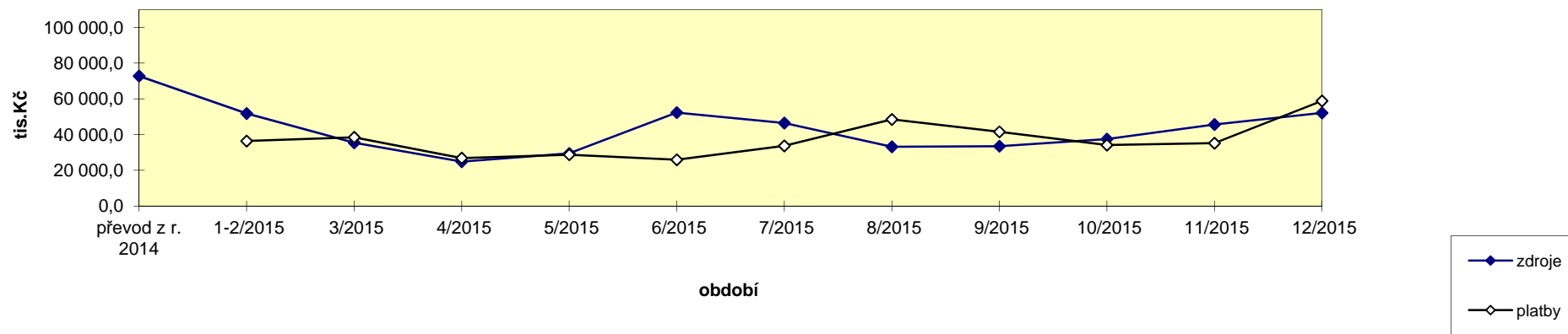
měsíc	m ě s í č n í			měsíc	k u m u l o v a n ě		
	zdroje	platby	saldo		zdroje	platby	saldo
převod z r. 2014	72 777,2						
1-2/2015	51 801,9	36 385,3	15 416,6	1-2/2015	124 579,1	36 385,3	88 193,8
3/2015	35 406,4	38 475,4	-3 069,0	3/2015	159 985,5	74 860,7	85 124,8
4/2015	24 846,7	26 845,0	-1 998,3	4/2015	184 832,2	101 705,7	83 126,5
5/2015	29 435,8	28 729,7	706,1	5/2015	214 268,0	130 435,4	83 832,6
6/2015	52 298,5	25 902,1	26 396,4	6/2015	266 566,5	156 337,5	110 229,0
7/2015	46 458,8	33 664,6	12 794,2	7/2015	313 025,3	190 002,1	123 023,2
8/2015	33 164,3	48 470,2	-15 305,9	8/2015	346 189,6	238 472,3	107 717,3
9/2015	33 483,6	41 529,9	-8 046,3	9/2015	379 673,2	280 002,2	99 671,0
10/2015	37 463,1	34 112,5	3 350,6	10/2015	417 136,3	314 114,7	103 021,6
11/2015	45 632,1	35 182,3	10 449,8	11/2015	462 768,4	349 297,0	113 471,4
12/2015	52 109,7	58 839,2	-6 729,5	12/2015	514 878,1	408 136,2	106 741,9
	514 878,1	408 136,2					

Komentář :

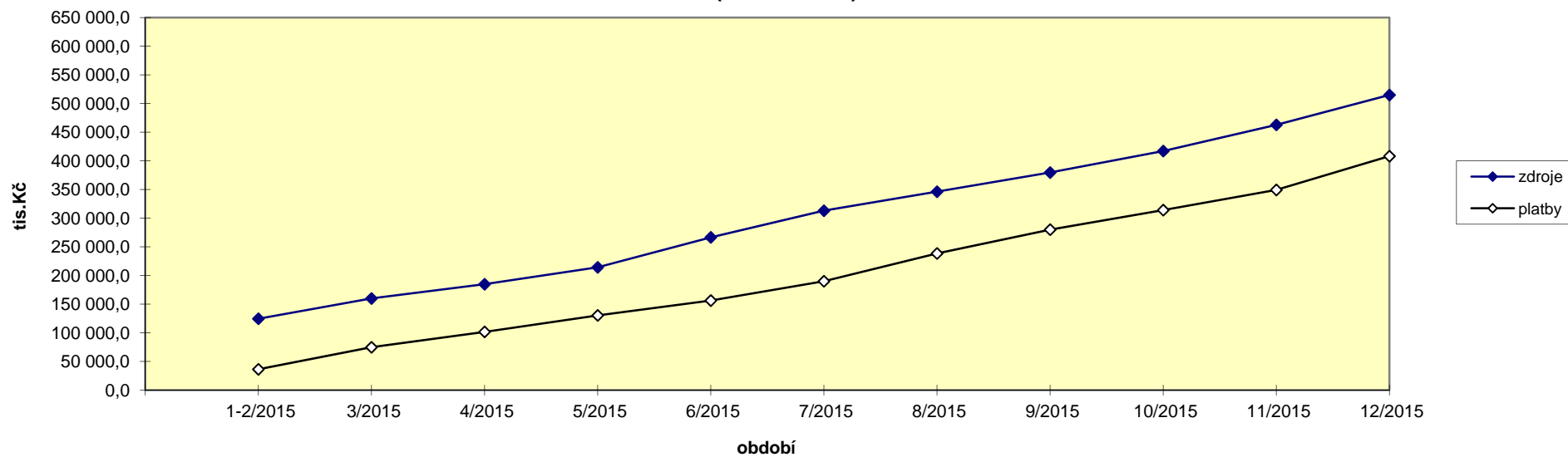
- rekapitulace zůstatku k 1.1.2015	70 961,5 (běžný účet) 805,8 (sociální fond) 215,1 (fond rozvoje a rezerv) 794,8 (fond oprav a modernizace bytového fondu) 72 777,2
------------------------------------	---

- rekapitulace zůstatku k 31.12.2015	87 146,2 (běžný účet) 924,5 (sociální fond) 96,8 (fond rozvoje a rezerv) 18 574,5 (fond oprav a modernizace bytového fondu) 106 742,0
--------------------------------------	--

**Peněžní tok v r. 2015
(měsíční)**



**Peněžní tok v r. 2015
(kumulovaně)**



Vybrané ukazatele rozpočtového hospodaření města Kopřivnice

Tabulka č.4

ř.	členění dle rozp.skladby	popis	2008 skutečnost	2009 skutečnost	2010 skutečnost	2011 skutečnost	2012 skutečnost	2013 skutečnost	2014 skutečnost	2015 skutečnost
1	1	Daňové příjmy	248 155,96	237 869,26	225 216,85	217 147,40	241 248,99	259 625,07	275 736,45	274 034,99
2	1111	DPFO ze závislé činnosti	43 769,16	41 112,43	41 229,03	43 144,70	44 803,03	49 206,51	50 326,85	51 775,10
3	1112	DPFO z příznání (OSVČ..)	5 906,90	4 104,39	2 864,36	2 451,90	2 102,10	2 068,20	1 525,38	3 298,04
4	1113	DPFO z kapitálových výnosů	3 527,23	3 421,60	3 419,47	3 695,00	4 379,13	4 610,16	5 410,36	5 740,63
5	1121	Daň z příjmů právnických osob	61 253,95	42 684,73	41 682,15	38 658,10	40 537,31	46 552,76	51 795,42	52 480,64
6	1122	DPPO za obce	6 621,12	27 036,24	5 072,00	13 438,10	12 162,47	4 795,03	5 096,37	3 836,67
7	1211	Daň z přidané hodnoty	85 708,74	82 448,94	88 749,00	88 801,30	86 738,76	98 691,68	103 802,24	103 962,79
8	1511	Daň z nemovitostí	11 777,14	11 234,86	20 008,99	4 260,10	17 845,20	18 593,93	18 244,32	18 348,81
9	133x až 135x	Místní poplatky, poplatky v oblasti ŽP, výherní hrací přístroje ...	18 783,87	18 709,51	16 276,63	16 931,80	27 596,72	29 184,63	33 279,74	28 170,66
10	1361	správní poplatky	10 807,85	7 116,56	5 915,22	5 766,40	5 084,27	5 922,17	6 255,77	6 421,65
11	2	Nedaňové příjmy	14 214,06	14 733,43	34 145,92	36 534,80	31 831,70	28 284,35	45 228,03	44 085,25
12	21xx	Příjmy z vlastní činnosti, odvodů, úroků, pronájmu ...	5 644,55	9 785,31	8 434,23	11 637,60	11 216,90	9 922,71	12 864,29	16 026,29
13	22xx	Sankční platby (vratky transferů)	6 670,28	2 276,93	1 692,69	2 508,30	4 423,97	3 967,18	5 409,76	9 038,64
14	23xx	Příjmy z prodeje nekapitálového majetku a ost.nedaňové příjmy	1 899,23	2 671,19	2 819,00	1 688,90	2 998,73	1 227,14	2 519,98	5 174,52
15	24xx	Splátky půjček	0,00	0,00	21 200,00	20 700,00	13 192,10	13 167,32	24 434,00	13 845,80
16	41xx	Neinvestiční přijaté dotace (transfery)	136 930,85	134 488,57	161 227,02	156 950,00	65 921,48	63 926,52	67 821,74	68 721,05
17		z toho 4112 - neinvest. dotace v rámci souhrnného dot.vztahu	32 940,28	33 541,44	33 349,82	27 957,90	27 345,27	23 889,20	23 819,10	23 794,30
18	1+2+41xx	BĚŽNÉ PŘÍJMY CELKEM (ř.1-17)	399 300,87	387 091,26	420 589,79	410 632,20	339 002,17	351 835,94	388 786,22	386 841,29
19	311x	Příjmy z prodeje kapitálového majetku	107 311,20	2 681,23	51 242,51	37 400,80	789,15	1 497,58	33 510,49	4 052,90
20	32xx ...	Ostatní kapitálové příjmy	476,50	168,31	2 838,82	945,90	3 025,12	159,03	7 282,34	44,30
21	42xx	Investiční přijaté dotace (transfery)	4 090,00	13 187,10	60 772,13	57 432,40	121 217,92	90 515,72	65 188,37	51 162,28
22	3+42xx	KAPITÁLOVÉ PŘÍJMY CELKEM	111 877,70	16 036,64	114 853,46	95 779,10	125 032,19	92 172,33	105 981,20	55 259,48
23	1+2+3+4	PŘÍJMY CELKEM (ř.18 + ř.22)	511 178,57	403 127,90	535 443,25	506 411,30	464 034,36	444 008,27	494 767,42	442 100,77
24	5	BĚŽNÉ VÝDAJE (součet ř. 25 až ř. 30)	342 601,60	380 309,84	378 198,64	381 079,80	297 918,56	298 843,96	312 604,12	301 044,72
25	50xx	Výdaje na platy, ostatní platby za provedenou práci a pojistné	86 389,80	84 892,39	84 096,50	85 834,10	83 917,42	84 289,51	87 028,11	89 000,44
26	51xx	Neinvestiční nákupy a související výdaje	95 477,46	108 340,54	104 084,41	98 975,70	100 670,58	104 780,73	95 682,61	107 315,98
26a		v tom položka 5171 - opravy a udržování	28 370,18	43 487,22	40 074,30	33 447,70	33 892,30	42 877,64	30 935,15	46 045,55
27	52xx	Neinvestiční transfery soukromoprávním subjektům	20 446,03	32 522,85	25 695,51	27 492,90	23 744,22	13 169,25	13 276,09	14 384,52
28	53xx	Neinvestiční transfery veřejnoprávním subjektům	56 782,78	73 040,96	58 727,35	67 488,30	76 529,90	78 156,79	82 184,72	83 022,89
29	54xx	Neinvestiční transfery obyvatelstvu	83 490,66	81 381,14	90 543,89	85 733,40	2 656,93	3 254,46	1 864,62	1 847,95
30	56xx až 59xx	Neinvestiční půjčené prostředky a ostatní výdaje	14,87	131,96	15 050,98	15 555,40	10 399,51	15 193,22	32 567,97	5 472,94
31	6	KAPITÁLOVÉ VÝDAJE	66 809,52	80 989,24	160 587,35	149 633,30	187 066,58	148 899,60	180 571,96	97 225,95
32	ř.5 + ř.6	VÝDAJE CELKEM	409 411,12	461 299,08	538 785,99	530 713,10	484 985,14	447 743,56	493 176,08	398 270,67

ř.	členění dle rozp.skladby	popis	2008 skutečnost	2009 skutečnost	2010 skutečnost	2011 skutečnost	2012 skutečnost	2013 skutečnost	2014 skutečnost	2015 skutečnost
33	ř.23 - ř.32	ROZPOČTOVÉ SALDO PŘÍJMŮ A VÝDAJŮ	101 767,45	-58 171,18	-3 342,74	-24 301,80	-20 950,78	-3 735,29	1 591,34	43 830,10
34	1+2+41	Běžné příjmy (vč.neinvestičních dotací) ř.18	399 300,87	387 091,26	420 589,79	410 632,20	339 002,17	351 835,94	388 786,22	386 841,29
35	5	Běžné výdaje (provozní vč. mimořádných oprav) ř.24	342 601,60	380 309,84	378 198,64	381 079,80	297 918,56	298 843,96	312 604,12	301 044,72
36	ř.34 -ř.35	PROVOZNÍ SALDO BĚŽNÝCH PŘÍJMŮ A VÝDAJŮ	56 699,27	6 781,42	42 391,15	29 552,40	41 083,61	52 991,98	76 182,10	85 796,57
37		% podíl provozního salda na běžných příjmech	14,20	1,75	10,08	7,20	12,12	15,06	19,59	22,18
38	ř.22- ř.31	SALDO KAPITÁLOVÝCH PŘÍJMŮ A VÝDAJŮ	45 068,18	-64 952,60	-45 733,89	-53 854,20	-62 034,39	-56 727,27	-74 590,76	-41 966,47
39	8123	Přijaté půjčky (+)	0,00	0,00	24 983,00	0,00	18 600,00	16 000,00	15 000,00	0,00
40	8124	Uhrazené splátky dlouhodobých půjček (-)	-28 034,44	-10 544,78	-7 502,88	-9 931,80	-7 681,71	-8 467,81	-8 901,39	-10 127,46
41	8115	Změna stavu fin. prostředků na účtech ("+" znamená zapojení zůstatku z min.let na krytí rozpočtových výdajů, "-" znamená navýšení zůstatku z minulých let)	-73 732,98	68 715,93	-14 137,40	34 233,50	10 032,49	-3 796,90	-7 689,95	-33 702,65
42		CELKEM FINANCOVÁNÍ	-101 767,42	58 171,15	3 342,72	24 301,70	20 950,78	3 735,29	-1 591,34	-43 830,11
45		Zůstatky na rozpočtových účtech	160 136,50	91 420,54	105 557,92	71 324,41	61 291,92	65 088,82	72 777,27	106 741,93
46		Zůstatek z provozního salda po úhradě splátek úvěru	28 664,83	-3 763,36	34 888,27	19 620,60	33 401,90	44 524,17	67 280,71	75 669,11
47		Dluhová základna	295 310,30	286 144,13	292 712,59	281 640,10	300 425,96	311 798,62	344 783,58	341 914,54
48		Dluhová služba (splátky + úroky)	29 530,60	11 601,40	8 323,20	11 324,70	9 239,30	10 905,30	11 096,20	11 758,80
49		vnitřní ukazatel dluhové služby (%) ř.48/47	10,00	4,05	2,84	4,02	3,08	3,50	3,22	3,44
50		nesplacený zůstatek úvěrů, půjček k 31.12.	32 365,10	21 820,30	39 300,40	29 368,60	40 286,90	47 819,10	53 917,70	43 790,20

poznámka : výši provozního salda za rok 2015 významně ovlivnily mimořádné provozní příjmy a provozní výdaje, které se v rámci tabulky (dle výpočtového algoritmu) významně projevíly do propočtu hodnoty celkové částky provozního salda na řádku č.36. Po očištění od mimořádných vlivů (např. poskytnutí návratných finančních výpomocí příspěvkovým organizacím a jejich splacení, mimořádné výnosy z pojistného plnění, výnosy z platby za věcné břemeno, významný objem vratek z finančního vypořádání za energie od p.o., výtěžek z prodeje druhotných surovin ...) v celkové výši cca 15 000 tis.Kč se provozní saldo pohybuje ve výši cca 70 000 tis.Kč.