

Souhrnný komentář k hospodaření města za rok 2014

(viz souhrnná tabulka plnění příjmů a výdajů rozpočtu)

I. plnění příjmů (zdrojů) a výdajů (plateb, rezerv) rozpočtu

A) Příjmová stránka rozpočtu (zdroje vč. zdrojů z minulého období)

- Rozhodující podíl na zdrojích rozpočtu představují **daňové příjmy** (dle zákona o rozpočtovém určení daní - viz tabulka č. 1 – DANE2014.xls), jejichž skutečně inkasovaný objem se ve srovnání s rokem 2013 **meziročně zvýšil o cca 5,2 %** (o 11 381,3 tis.Kč) z 219 723,3 tis.Kč **na 231 104,6 tis.Kč**.

Příčinou významného meziročního zvýšení celkového daňového inkasa bylo meziroční **zvýšení inkasa daně z přidané hodnoty** o 5 110,5 tis.Kč (o 5,1 %) částečně z důvodu zvýšení základní a snížené sazby daně z přidané hodnoty (o 1 % s účinností od 1. 1. 2013) a částečně z důvodu mírného meziročního zvýšení hrubého domácího produktu o cca 1,5 %.

Současně došlo k meziročnímu **zvýšení inkasa daně z příjmů právnických osob** o 5 242,6 tis.Kč (o 11,3 %) - rovněž díky mírnému ekonomickému oživení. *Pozn. v roce 2008 jsme inkasovali částku ve výši cca 61 254 tis.Kč, v roce 2014 je to při výše uvedeném meziročním zvýšení celková částka ve výši cca 51 795,4 tis.Kč tzn. stále o cca 15,4 % méně než v roce 2008.*

Inkaso daně z příjmů fyzických osob ze závislé činnosti se mírně zvýšilo o 1 120,4 tis.Kč (o 2,2 %).

Inkaso **daně z příjmů fyzických osob z příznání (zejména OSVČ)** se meziročně opět snížilo a bylo dosaženo celkové částky ve výši 1 525,4 tis.Kč, což je historicky nejnižší částka inkasovaná do rozpočtu města. *Pozn. výnos této daně tak vykazuje mezi rokem 2004 (inkasováno 16 103,4 tis.Kč) a rokem 2014 (inkasováno 1 525,4 tis.Kč) setrvalý pokles. Podíl daně se současně na celkových daňových příjmech města stále snižuje - jestliže v roce 2004 byl její podíl ještě ve výši cca 9,6 %, v roce 2014 se její podíl snížil na cca 0,7 %.*

Inkaso **daně z příjmů fyzických osob z kapitálových výnosů** se mírně zvýšilo o cca 800,2 tis.Kč a **daně z nemovitostí** naopak mírně snížilo o 349,6 tis.Kč.

Na celkovém inkasu daňových příjmů se nejvíce podílela daň z přidané hodnoty ve výši 103 802,2 tis.Kč (44,9 %), daň z příjmů právnických osob ve výši 51 795,4 tis.Kč (22,4 %) a daň z příjmů fyzických osob ze závislé činnosti ve výši 50 326,9 tis.Kč (21,8 %).

Pro doplnění lze uvést, že se podobně jako v minulých letech podílíme (podle zákona o rozpočtovém určení daní) na celostátním výnosu daně z příjmů fyzických osob ze závislé činnosti, daně z příjmů fyzických osob vybírané srážkou dle zvláštní sazby, daně z příjmů právnických osob, daně z přidané hodnoty (sdílené daně). Výlučnými daňovými příjmy města je 30 % daně z příjmů fyzických osob

z daňových příznání podle trvalého bydliště fyzické osoby a 100 % výnosu daně z nemovitostí.

Z uvedených skutečností vyplývá přímá závislost inkasa daňových příjmů města na budoucím vývoji daňových příjmů státního rozpočtu.

Daňové příjmy ze sdílených a výlučných daní nadále představují rozhodující a opakující se zdroj financování výdajů rozpočtu města.

- **Dotace** (ze stát. rozpočtu, rozpočtu kraje, Národního fondu (EU) apod.) se na zdrojích rozpočtu podílejí **ve výši cca 126 525,8 tis.Kč** (tato částka současně zahrnuje i převod odpisů z majetku v bytové oblasti a převod výsledku hospodaření z vedlejší hospodářské činnosti v úhrnné výši 24 131,1 tis.Kč). **Přehled dotací** je součástí samostatné přílohy (viz Tab č. 2 – DOTACE2014.xls).
- **Výnos z místních, správních a ostatních poplatků a odvodů** se na zdrojích rozpočtu podílí ve výši cca **39 535,7 tis.Kč** (v porovnání s rokem 2013 došlo ke **zvýšení** o cca 12,6 %).

| | | | | | | | | | tis.Kč | |
|---------|-------|---------|---------|---------|---------|---------|---------|---------|----------------|--|
| 2005 | 2006 | 2007 | 2008 | 2009 | 2010 | 2011 | 2012 | 2013 | 2014 | |
| 22966,2 | 24822 | 28151,4 | 29591,7 | 25826,1 | 22191,7 | 22698,1 | 32681,1 | 35106,8 | 39535,7 | |

- Výnos místního poplatku ze psů ve výši cca **599,5 tis.Kč** se **snížil** o cca 1,5 % ve srovnání s rokem 2013, kdy byl inkasován ve výši 608,5 tis.Kč.

| | | | | | | | | | tis.Kč | |
|-------|-------|-------|-------|-------|-------|-------|-------|-------|--------------|--|
| 2005 | 2006 | 2007 | 2008 | 2009 | 2010 | 2011 | 2012 | 2013 | 2014 | |
| 558,5 | 522,9 | 583,2 | 569,5 | 607,5 | 538,8 | 592,2 | 685,5 | 608,5 | 599,5 | |

- **Ke zvýšení** došlo u výnosu místního poplatku z veřejného prostranství, kde celkový výnos dosáhl výše cca **4 571,3 tis.Kč** (zvýšení o cca 530 %). *Mimořádné meziroční zvýšení (o 3 845,7 tis.Kč) je dáno zejména úhradou poplatku od firmy, která zajišťovala modernizaci rozvodů tepla na území města.*

| | | | | | | | | | tis.Kč | |
|------|-------|-------|-------|--------|------|-------|-------|-------|---------------|--|
| 2005 | 2006 | 2007 | 2008 | 2009 | 2010 | 2011 | 2012 | 2013 | 2014 | |
| 283 | 333,5 | 435,3 | 680,4 | 1336,3 | 907 | 961,8 | 950,3 | 725,6 | 4571,3 | |

- Místní poplatek za komunální odpad byl inkasován ve výši **cca 10 848,3 tis.Kč** - došlo k **mírnému zvýšení** o cca 1,1 % ve srovnání s rokem 2013, kdy byl inkasován ve výši cca 10 732 tis.Kč.

| | | | | | | | | | tis.Kč | |
|------|--------|---------|---------|---------|---------|---------|---------|---------|----------------|--|
| 2005 | 2006 | 2007 | 2008 | 2009 | 2010 | 2011 | 2012 | 2013 | 2014 | |
| 9165 | 9586,9 | 11089,5 | 10913,7 | 10706,9 | 10437,4 | 10752,4 | 10776,1 | 10732,0 | 10848,3 | |

- Významnou položku v rámci poplatků představuje odvod z loterií, výherních hracích přístrojů a jiných technických zařízení vč. odvodu výtěžku z provozu VHP, správních a místních poplatků z této oblasti, který v roce 2014 dosáhl v úhrnu částky **16 743,6 tis.Kč** a zaznamenal tak mírné **zvýšení** o cca 0,7 % (122,4 tis.Kč) ve srovnání s rokem 2013, kdy byla inkasována v této oblasti částka ve výši 16 621,2 tis.Kč. K navýšení od roku 2012 došlo v důsledku novely zákona č. 202/1990 Sb. o loteriích a jiných podobných hrách s účinností od 1.1.2012.

| V úhrnu za poplatky a výtěžek z provozu VHP (VLT) | | | | | | | | | tis.Kč | |
|---|--------|--------|--------|------|--------|--------|---------|----------|----------------|--|
| 2005 | 2006 | 2007 | 2008 | 2009 | 2010 | 2011 | 2012 | 2013 | 2014 | |
| 6395,9 | 7216,2 | 7826,3 | 7936,9 | 6840 | 4512,7 | 4282,7 | 14504,5 | 16 621,2 | 16743,6 | |

- Výnos **správních poplatků** z výkonu státní správy na úseku **obecního živnostenského úřadu** se ve srovnání s rokem 2013 **mírně zvýšil** o cca 4,5 tis.Kč na částku **351,2 tis.Kč** (zvýšení o cca 1,3 %).

| | | | | | | | | | | tis.Kč |
|-------|-------|-------|-------|-------|-------|-------|-------|-------|--------------|--------|
| 2005 | 2006 | 2007 | 2008 | 2009 | 2010 | 2011 | 2012 | 2013 | 2014 | |
| 649,4 | 611,9 | 729,6 | 655,4 | 440,5 | 351,7 | 368,6 | 357,9 | 346,7 | 351,2 | |

- Výnos ze správních a ostatních poplatků na úseku **oddělení dopravních agend** se **mírně zvýšil** na částku cca **3 275,8 tis.Kč**, ve srovnání s rokem 2013, kdy bylo dosaženo částky ve výši cca 3 035,1 tis.Kč tak dochází ke zvýšení o cca 7,9 %.

| | | | | | tis.Kč |
|--------|--------|--------|--------|---------------|--------|
| 2010 | 2011 | 2012 | 2013 | 2014 | |
| 3163,1 | 3176,1 | 2963,7 | 3035,1 | 3275,8 | |

- Za **správní poplatky na úseku životního prostředí** vč. poplatků za znečišťování životního prostředí a odvodů za odnětí půdy byla inkasována částka **cca 236,1 tis.Kč**, což znamená **snížení** o cca 10,6 % ve srovnání s částkou inkasovanou v roce 2013 ve výši cca 264,2 tis.Kč.

| | | | | | | | | | | tis.Kč |
|-------|-------|------|------|-------|-------|-------|-------|-------|--------------|--------|
| 2005 | 2006 | 2007 | 2008 | 2009 | 2010 | 2011 | 2012 | 2013 | 2014 | |
| 597,2 | 515,7 | 533 | 1039 | 452,7 | 430,5 | 369,1 | 371,3 | 264,2 | 236,1 | |

- Za **správní poplatky na úseku matriky a úseku občanských a řidičských průkazů** byla inkasována v roce 2014 částka cca **2 230,4 tis.Kč** - tj. ve srovnání s rokem 2013, kdy bylo inkasováno cca 2 117,1 tis.Kč, **zvýšení** o cca 5,4 %.

| | | | | | tis.Kč |
|--------|------|--------|--------|---------------|--------|
| 2010 | 2011 | 2012 | 2013 | 2014 | |
| 1670,4 | 2007 | 1929,7 | 2117,1 | 2230,4 | |

- **Správní poplatky** na úseku **stavebního úřadu** (stavební povolení, překopy) dosáhly výše cca **678,1 tis.Kč** (v roce 2013 = 655,4 tis.Kč), ostatní poplatky na úseku odboru financí cca **1,3 tis.Kč** (za splátkový kalendář, potvrzení o bezdlužnosti ...).

- **Nedaňové příjmy města** ve výši cca **45 228 tis.Kč** jsou zejména tvořeny příjmy z pokut, příjmy Městské policie (vč. příjmů z psího útulku), příjmy z přestupků, převodem z depozitního účtu, odvodem z investičního fondu p.o., platbami z finančního vypořádání účelově poskytnutých dotací, platbami EKO-KOM-u, úhradou z dobývacího prostoru, převodem nájemného ze Střediska sociálních služeb p.o. a z Kulturního domu Kopřivnice p.o., příjmy z úroků, splátkou půjčky od firmy TEPLO Kopřivnice s.r.o., splátkami návratných finančních výpomocí, příjmy z pojistných náhrad, příjmy z odtahů vozidel apod.

- **Kapitálové příjmy** dosáhly výše cca **40 792,8 tis.Kč** (z prodeje pozemků, movitého a nemovitého majetku - bytové domy, přijaté investiční dary, příjem z prodeje obchodního podílu ve fir. TEPLO s.r.o....), ve srovnání s rokem 2013 došlo ke zvýšení o 39 136,2 tis.Kč. Kapitálové příjmy jsou sledovány zejména pod odborem majetku města a odborem rozvoje města.

| | | | | | | | | | tis.Kč | |
|----------|--------|----------|-----------|---------|----------|----------|--------|--------|----------------|--|
| 2005 | 2006 | 2007 | 2008 | 2009 | 2010 | 2011 | 2012 | 2013 | 2014 | |
| 57 936,3 | 28 357 | 11 607,7 | 107 787,7 | 2 849,5 | 54 081,3 | 38 346,7 | 3814,3 | 1656,6 | 40792,8 | |

- **Úvěrové zdroje** byly do zdrojů rozpočtu v roce 2014 zapojeny **ve výši 15 000 tis.Kč** (projekt „ZŠ dr. Milady Horákové – energetická opatření“), kontokorent nebyl čerpán.

Současně byl do zdrojů rozpočtu města zapojen **zůstatek finančních prostředků** z r. 2013 ve výši cca **65 088,8 tis.Kč** (z toho na účtech účel. fondů 14 979,1 tis.Kč). Dále je příjmem rozpočtu města **daň z příjmů právnických osob za obce** ve výši **5 096,4 tis.Kč**. Do zdrojů fondu oprav a modernizace bytového fondu (FOMBF) byla v rámci rozpočtu převedena částka 2 963 tis.Kč a do sociálního fondu 2 500 tis.Kč (převody mezi účty města - nejedná se tak o příjmy od vnějších subjektů).

B) výdajová stránka rozpočtu (výdaje vč. splátek cizích zdrojů), rezervy

- **Provozní výdaje rozpočtu** - pravidelně se opakující výdaje v oblastech zajišťovaných městem (např. školství, kultura, sport, životní prostředí, správa majetku města atd.) charakteru oprav, udržování, služeb, energií, nákupu materiálu, platů, příspěvků příspěvkovým organizacím apod. – dosáhly hodnoty **cca 306 119,8 tis.Kč** a ve srovnání s rokem 2013 došlo ke **snížení např.:**

- výdajů na nákup materiálu o cca 134 tis.Kč,
- výdajů na úroky o cca 198 tis.Kč,

- výdajů na opravy o cca 11 917,2 tis.Kč (pozn. část výdajů v souvislosti se zásahy do majetku je podle rozpočtové skladby a účetnictví sledována v oblasti investičních výdajů, kde naopak došlo k meziročnímu nárůstu - tzn. část finančních prostředků z oprav majetku provozního charakteru se "přelila" do investičních výdajů v podobě technického zhodnocení (obnovy) stávajícího majetku resp. pořízení nového majetku),
- výdajů na nákup energií a vody o cca 668,5 tis. Kč,

ke zvýšení např.:

- výdajů na pořízení drobného hmotného dlouhodobého majetku o 249,8 tis.Kč,
- výdajů na platy o cca 1 603,8 tis.Kč (zvýšení je částečně kryto finančními prostředky z dotace na sociálně právní ochranu dětí, současně souvisí i s legislativními změnami v oblasti odměňování zaměstnanců veřejné správy).

- **Investiční (kapitálové) výdaje dosáhly výše 180 572 tis.Kč** a jsou reprezentovány zejména výdaji pod odborem rozvoje města a odborem majetku města (rekonstrukce střešních pláštěů a vnitřních instalací na bytových domech ul. Alšova a ul. Štramberská, stavební úpravy na krytém bazénu, cyklostezky, integrovaný plán rozvoje města – veřejná prostranství, projekt k odstranění starých ekologických zátěží, chodník Mniší, energetická opatření ZŠ Em. Zátopka, výkupy pozemků atd.) – viz souhrnná tabulka plnění příjmů a výdajů rozpočtu za rok 2014. Jedná se o druhou nejvyšší částku vynaloženou městem během jednoho roku na investiční výdaje, která byla částečně do výše 65 188,4 tis.Kč kryta příjmem z inkasovaných investičních dotací, do výše cca 19 739,8 tis.Kč z ostatních kapitálových příjmů a ve výši 15 000 tis.Kč z úvěrových zdrojů. Zbývající část ve výši cca 80 643,8 tis.Kč byla kryta z vlastních zdrojů rozpočtu (z provozního přebytku a přecházejícího zůstatku).

tis.Kč

| 2005 | 2006 | 2007 | 2008 | 2009 | 2010 | 2011 | 2012 | 2013 | 2014 |
|---------|----------|---------|---------|---------|----------|----------|----------|----------|---------------|
| 98832,2 | 122261,8 | 59340,7 | 66809,5 | 80989,2 | 160587,3 | 149633,2 | 187066,6 | 148899,6 | 180572 |

- **Dluhová služba dosáhla výše 11 096,2 tis.Kč** (tj. součet výdajů na splátky úvěrů = 8 901,4 tis.Kč, převodu na účet Svazku obcí regionu Novojičínska k splátce půjčky od SFŽP = 864,2 tis.Kč a výdajů na splátky úroků = 1 330,6 tis.Kč) a ve srovnání s rokem 2013 **se zvýšila o cca 190,9 tis.Kč**.

tis.Kč

| 2005 | 2006 | 2007 | 2008 | 2009 | 2010 | 2011 | 2012 | 2013 | 2014 |
|---------|-------|---------|---------|---------|--------|---------|--------|----------|----------------|
| 18003,1 | 19708 | 32265,6 | 29579,3 | 11607,3 | 8323,2 | 11324,7 | 9239,3 | 10 905,3 | 11096,2 |

- Současně byl z rozpočtu města proveden převod do FOMBF ve výši 2 963 tis.Kč, do sociálního fondu ve výši 2 500 tis.Kč.

- **Celková zadluženost města** (nesplacený zůstatek úvěrů) byla **k 31.12. 2014 ve výši 53 917,7 tis.Kč** a ve srovnání s rokem 2013 se zvýšila o 6 098,6 tis.Kč.

| tis.Kč | | | | | | | | | |
|----------|----------|----------|----------|----------|----------|----------|----------|---------|----------------|
| 2005 | 2006 | 2007 | 2008 | 2009 | 2010 | 2011 | 2012 | 2013 | 2014 |
| 49 034,7 | 78 726,7 | 53 223,4 | 32 365,1 | 21 820,3 | 39 300,4 | 29 368,6 | 40 286,9 | 47819,1 | 53917,7 |

- K 31. 12. 2014 byla **naplněna obecná rezerva odboru financí** do rozpočtované výše **15 027,7 tis.Kč**. Nad rámec obecné rezervy zůstaly k 31.12. na rozpočtovém účtu města finanční prostředky v úhrnné **výši 55 935,3 tis.Kč** (mj. kryjí rezervu pro oblast sociálních služeb ve výši 1 882,2 tis.Kč, rezervu pro Domov pro seniory ve výši 18 511,8 tis.Kč, rezervu pro modernizaci učeben škol ve výši 275,5 tis.Kč). Výše těchto prostředků je dána zejména nevyčerpáním rozpočtových výdajů v porovnání s upraveným rozpočtem resp. překročením rozpočtových příjmů (viz *souhrnná tabulka plnění příjmů a výdajů v roce 2014*). Tyto finanční prostředky byly využity při přípravě rozpočtu na rok 2015 ke krytí přecházejících výdajů z rozpočtu 2014 a dále k zařazení nových akcí (ukazatelů). **Součet výše uvedených částek tak představuje celkový zůstatek na rozpočtových účtech města (vč. účtů osvětových besed) k 31. 12. 2014 ve výši 70 963 tis.Kč.**
- **Na účtech fondů je vykázána částka v úhrnu ve výši 1 815,7 tis.Kč, která je zapojena do rozpočtu fondů na rok 2015** (fond oprav a modernizace bytového fondu = 794,8 tis.Kč, sociální fond = 805,8 tis.Kč, fond rozvoje a rezerv = 215,1 tis.Kč).

C) Závěr

Jak vyplývá ze zpracovaných účetních výkazů, dosáhly **příjmy běžného roku dle rozpočtové skladby po konsolidaci** (tj. po vyloučení vnitřních převodů mezi účty města, čerpání úvěru a zapojení zdrojů z minulých let) úrovně cca **488 283,1 tis.Kč** (tj. 100,9 % rozpočtu).

Výdaje běžného roku dle rozpočtové skladby po konsolidaci (tj. bez splácení cizích zdrojů – úvěrů a dále bez rezerv) byly uskutečněny ve výši cca **486 691,8 tis.Kč** (tj. 90,3 % rozpočtu). Nižší čerpání je dáno úsporami v některých ukazatelích rozpočtu resp. jejich převodem do roku 2015 v podobě přecházejících akcí (finanční prostředky na ně vyčleněné v rozpočtu na rok 2014 tak přecházejí do rozpočtu na rok 2015 – zejména oblast dotovaných akcí) - viz *souhrnná tabulka plnění příjmů a výdajů v roce 2014*.

Ve smyslu rozpočtové skladby a Výkazu o plnění rozpočtů obcí k 31.12. 2014 skončilo hospodaření města v běžném roce 2014 rozpočtovým **přebytkem ve výši 1 591,3 tis.Kč** (ovlivněn zejména neuskutečněnými výdaji z důvodu jejich přechodu do roku 2015 resp. případnými úsporami ve výdajích rozpočtu - viz *souhrnná tabulka plnění příjmů a výdajů v roce 2014*). Tento výsledek hospodaření odpovídá aplikaci rozpočtové skladby na hospodaření obce a **je daný rozdílem** mezi příjmy a výdaji **v běžném roce po vyloučení** převodů mezi účty města, čerpání (splácení) cizích zdrojů (úvěry, půjčky) a zapojení zdrojů peněžních prostředků z minulých období.

Vzhledem k tomu, že byl pro rok 2014 rozpočtován schodek ve výši 55 332,5 tis.Kč, je kladný peněžní **rozdíl mezi rozpočtovaným a skutečným saldem příjmů a výdajů vyčíslen ve výši 56 923,8 tis.Kč.**

Z hlediska pohledu na rozpočet jako na peněžní fond to potom znamená, že díky výše uvedenému rozdílu mezi rozpočtovaným a skutečným saldem hospodaření nám prochází zůstatkem do dalšího období nad rámec rozpočtovaných rezerv navíc částka **cca 56 923,8 tis.Kč**, která společně s rozpočtovanými rezervami (třída 8 vč. účelových fondů) **tvorí úhrnný zůstatek finančních prostředků na účtech města v souhrnné výši cca 72 778,7 tis.Kč (přechází do zdrojů rozpočtu na rok 2015).**

V *tabulce č. 3 – TOK2014.xls* v příloze tohoto materiálu je provedena **analýza peněžního toku** města v roce 2014 a v *tabulce č.4 – UKAZATELE2014.xls* je přehled vybraných ukazatelů z rozpočtového hospodaření města za rok 2014 v meziročním srovnání.

II. oblast výnosů a nákladů hospodářské činnosti města

V návaznosti na registraci města jako plátce DPH dochází od 1. 8. 2004 k oddělení sledování hospodářské činnosti zajišťované přímo z úrovně odborů (městské policie) města. Z tohoto důvodu jsou některé dříve inkasované příjmy rozpočtu a vynakládané výdaje rozpočtu sledovány odděleně od rozpočtu jako výnosy a náklady hospodářské činnosti, tj. nevztahují se na ně pravidla obecně platná pro rozpočet.

Pro zhodnocení hospodářské činnosti města podle jednotlivých druhů hospodářské činnosti lze orientačně využít následující tabulku (z uvedené tabulky vyplývá, že ztrátové oblasti hospodářské činnosti jsou kompenzovány ziskovými).

| Druh hospodářské činnosti | Výnosy | Náklady | tis.Kč |
|--|-----------------|-----------------|--------------------------------|
| | | | Saldo (+ zisk, - ztráta) |
| Bytové domy (vč. nebytových prostor v bytových domech) | 23 668,8 | 13 555,4 | + 10 113,4 |
| Oblast nájmu nebytových prostor, pozemků a ostatních nájmu sledovaných z úrovně MěÚ Kopřivnice | 21 345,5 | 17 148,3 | + 4 197,2 |
| Kopřivnické noviny | 344,8 | 1 934 | - 1 589,2 |
| Lesní hospodářství | 2 615,6 | 1 198,8 | + 1 416,8 |
| Pult centrální ochrany | 263,3 | 448,2 | - 184,9 |
| OB Vičovice ,OB Mniší, reklama | 265,1 | 0 | + 265,1 |
| Ostatní (výnosy a náklady spojené s kopírkou, daň z příjmu ...) | 88,2 | 896 | - |
| CELKEM | 48 591,3 | 35 180,7 | 13 410,6 |

Analyza daňových výnosů v roce 2014 (v tis.Kč) - měsíční

Tab.č. 1

| | daň z příjmů fyzických osob ze závislé činnosti | daň z příjmů fyzických osob z příznání (SVC...) | daň z příjmů právnických osob | daň z příjmů fyz. osob z kapit.výnosů | daň z přidané hodnoty | daň z nemovitostí | celkem |
|-------------|---|---|-------------------------------|---------------------------------------|-----------------------|-------------------|----------|
| leden 14 | 5170,9 | 522,5 | 4587 | 393,6 | 8903,4 | 58 | 19635,4 |
| únor 14 | 4490,1 | 52,3 | 364,2 | 785,5 | 14875,6 | 12,7 | 20580,4 |
| březen 14 | 3685,8 | 272 | 4825,3 | 292,3 | 6018,3 | 29,6 | 15123,3 |
| duben 14 | 3362,2 | 0 | 5829,5 | 350,4 | 6112,8 | 9,8 | 15664,7 |
| květen 14 | 3456,6 | 12,3 | 13,9 | 383 | 10737,9 | 0 | 14603,7 |
| červen 14 | 3798,4 | 0 | 5190,5 | 405 | 5306,5 | 10431,4 | 25131,8 |
| červenec 14 | 4426,1 | 0 | 13704,1 | 515,2 | 6316,6 | 134,7 | 25096,7 |
| srpen 14 | 4557,4 | 273,2 | 0 | 522,6 | 11356,3 | 334,4 | 17043,9 |
| září 14 | 3964,9 | 171,9 | 6503 | 533,8 | 6560,5 | 109,4 | 17843,5 |
| říjen 14 | 4324,3 | 175,6 | 1746,8 | 461,2 | 6809,6 | 31,5 | 13549 |
| listopad 14 | 4066,4 | 45,5 | 394,6 | 377,7 | 12757,9 | 23,1 | 17665,2 |
| prosinec 14 | 5023,8 | 0,1 | 8636,5 | 390,1 | 8046,8 | 7069,7 | 29167 |
| celkem | 50326,9 | 1525,4 | 51795,4 | 5410,4 | 103802,2 | 18244,3 | 231104,6 |

Analyza daňových výnosů v roce 2014 (v tis.Kč) - kumulovaně

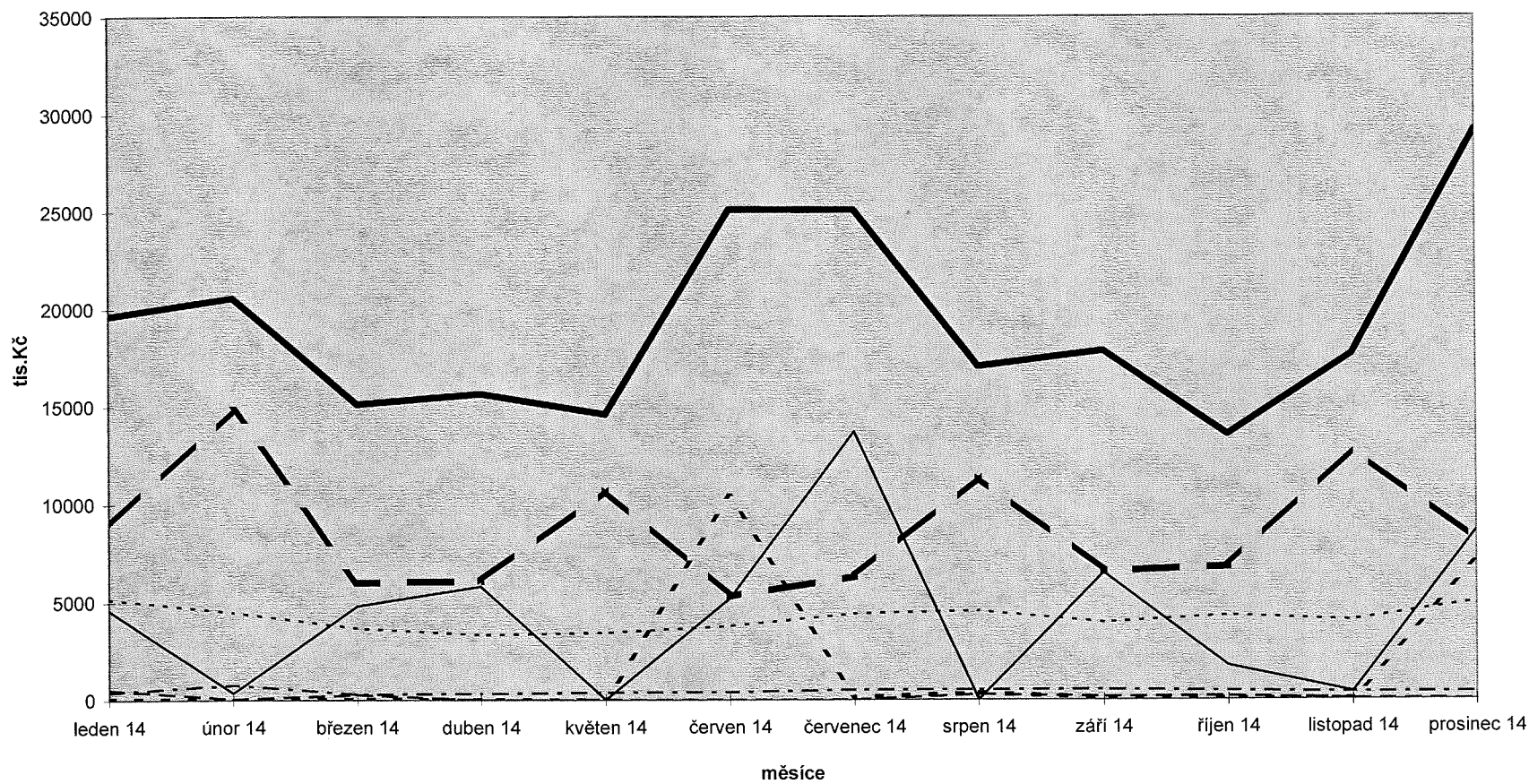
| | Fyzických osob ze závislé činnosti | | | Fyzických osob z příznání(SVC ...) | | | Fyzických osob z kapitál.výnosů | | | Daň z příjmů právnických osob | | | Daň z přidané hodnoty | | | Daň z nemovitostí | | | Celkem | | |
|----------|------------------------------------|----------|---------|------------------------------------|---------|--------|---------------------------------|---------|-------|-------------------------------|----------|----------|-----------------------|-----------|----------|-------------------|----------|----------|-----------|-----------|----------|
| | 2013 | 2014 | *) | 2013 | 2014 | *) | 2013 | 2014 | *) | 2013 | 2014 | *) | 2013 | 2014 | *) | 2013 | 2014 | *) | 2013 | 2014 | *) |
| leden | 6 639,4 | 5 170,9 | 1 095,9 | 924,1 | 522,5 | 314,2 | 433,5 | 393,6 | -56,4 | 6 643,8 | 4 587,0 | 753,7 | 7 976,5 | 8 903,4 | 403,4 | 308,1 | 58,0 | -1 475,3 | 22 925,4 | 19 635,4 | 1 035,4 |
| únor | 10 596,9 | 9 661,0 | 1 511,0 | 967,8 | 574,8 | 158,1 | 1 112,9 | 1 179,1 | 279,1 | 6 947,4 | 4 951,2 | -2 715,5 | 23 575,9 | 23 779,0 | 6 779,0 | 308,1 | 70,7 | 248,5 | 43 509,0 | 40 215,8 | 3 015,8 |
| březen | 14 098,4 | 13 346,8 | 1 121,8 | 1 091,4 | 846,8 | 221,8 | 1 370,3 | 1 471,4 | 121,4 | 15 453,4 | 9 776,5 | -1 723,5 | 25 685,8 | 29 797,3 | 4 297,3 | 311,9 | 100,3 | -4 499,7 | 58 011,2 | 55 339,1 | -460,9 |
| duben | 16 835,9 | 16 709,0 | 409,0 | 1 091,4 | 846,8 | 13,5 | 1 653,9 | 1 821,8 | 21,8 | 17 483,4 | 15 606,0 | 272,7 | 31 705,4 | 35 910,1 | 1 910,1 | 311,9 | 110,1 | -6 023,2 | 69 081,9 | 71 003,8 | -3 396,2 |
| květen | 20 396,1 | 20 165,6 | -209,4 | 1 091,4 | 859,1 | -182,6 | 2 001,5 | 2 204,8 | -45,2 | 17 483,4 | 15 619,9 | -3 546,8 | 42 184,4 | 46 648,0 | 4 148,0 | 331,9 | 110,1 | -7 556,6 | 83 488,7 | 85 607,5 | -7 392,5 |
| červen | 24 596,1 | 23 964,0 | -486,0 | 1 091,4 | 859,1 | -390,9 | 2 348,0 | 2 609,8 | -90,2 | 22 510,3 | 20 810,4 | -2 189,6 | 48 719,7 | 51 954,5 | 954,5 | 10 827,5 | 10 541,5 | 1 341,5 | 110 093,0 | 110 739,3 | -860,7 |
| červenec | 28 701,5 | 28 390,1 | -134,9 | 1 091,4 | 859,1 | -599,2 | 2 724,7 | 3 125,0 | -25,0 | 34 593,3 | 34 514,5 | 7 681,2 | 55 779,5 | 58 271,1 | -1 228,9 | 10 903,7 | 10 676,2 | -57,1 | 133 794,1 | 135 836,0 | 5 636,0 |
| srpen | 32 811,2 | 32 947,5 | 347,5 | 1 091,4 | 1 132,3 | -534,4 | 3 128,2 | 3 647,6 | 47,6 | 34 593,3 | 34 514,5 | 3 847,8 | 65 023,4 | 69 627,4 | 1 627,4 | 10 928,2 | 11 010,6 | -1 256,1 | 147 575,7 | 152 879,9 | 4 079,9 |
| září | 36 068,9 | 36 912,4 | 237,4 | 1 091,4 | 1 304,2 | -570,8 | 3 524,8 | 4 181,4 | 131,4 | 36 466,1 | 41 017,5 | 6 517,5 | 71 831,9 | 76 187,9 | -312,1 | 11 088,8 | 11 120,0 | -2 680,0 | 160 071,9 | 170 723,4 | 3 323,4 |
| říjen | 40 080,8 | 41 236,7 | 486,7 | 1 231,9 | 1 479,8 | -603,5 | 3 916,7 | 4 642,6 | 142,6 | 41 735,7 | 42 764,3 | 4 431,0 | 78 587,6 | 82 997,5 | -2 002,5 | 11 088,8 | 11 151,5 | -4 181,8 | 176 641,5 | 184 272,4 | -1 727,6 |
| listopad | 44 450,1 | 45 303,1 | 478,1 | 1 231,9 | 1 525,3 | -766,4 | 4 299,6 | 5 020,3 | 70,3 | 41 827,9 | 43 158,9 | 992,2 | 89 909,1 | 95 755,4 | 2 255,4 | 11 105,7 | 11 174,6 | -5 692,1 | 192 824,3 | 201 937,6 | -2 662,4 |
| prosinec | 49 206,5 | 50 326,9 | 1 426,9 | 2 068,2 | 1 525,4 | -974,6 | 4 610,2 | 5 410,4 | 10,4 | 46 552,8 | 51 795,4 | 5 795,4 | 98 691,7 | 103 802,2 | 1 802,2 | 18 593,9 | 18 244,3 | -155,7 | 219 723,3 | 231 104,6 | 7 904,6 |
| ROZPOČET | 48000,0 | 48900,0 | | 2500 | 2500 | | 4500 | 5400 | | 43250 | 46000 | | 98629,3 | 102000 | | 18400 | 18400 | | 215 279 | 223 200 | |

*) průběžná odchylka skutečnosti od rozpočtu (přepočteno po měsících)

(udává o kolik je výnos v daném období nižší (vyšší) ve srovnání s částkou, která by na období připadala dle rozpočtu)

**Přehled měsíčních
daňových výnosů v roce 2014**

- daň z příjmů fyzických osob ze závislé činnosti
- - - - daň z příjmů fyzických osob z příznání (SVČ...)
- daň z příjmů právnických osob
- - - - daň z příjmů fyz. osob z kapit.výnosů
- daň z přidané hodnoty
- - - - daň z nemovitosti
- celkem



Poskytnuté dotace městu Kopřivnice v roce 2014

(vč. převodu z vlastních fondů hospodářské činnosti a po konsolidaci v tis.Kč - položkové členění)

| položka dle RS | název dotačního titulu | výše dotace | účel | čerpáno k 31.12. 2014 |
|----------------|--|-----------------|---|-----------------------------|
| 4112 | dotace SR - příspěvek na výkon státní správy | 23 819,1 | určen na částečnou úhradu výdajů spojených s výkonem státní správy (obec s rozšířenou působností) | 23 819,1 |
| | mezisoučet za položku 4112 | 23 819,1 | | 23 819,1 |
| 4111 | Dotace SR - výdaje spojené s volbami do Evropského parlamentu | 535,7 | na výdaje spojené s volbami do Evropského parlamentu | 410,3 |
| 4111 | Dotace SR - na výdaje spojené s volbami do zastupitelstva obce | 474,9 | na výdaje spojené s volbami do zastupitelstva města Kopřivnice | 438,2 |
| | mezisoučet za položku 4111 | 1 010,6 | | |
| 4116 | Dotace SR - financování výdajů v souvislosti s výkonem sociálně - právní ochrany dětí | 3 455,0 | kompenzuje osobní a věcné náklady u pracovníků OSV, kteří zajišťují výkon agendy sociálně-právní ochrany dětí | 3 553,2 |
| 4116 | Doplatek dotace SR - financování výdajů v souvislosti s výkonem sociálně - právní ochrany dětí | 351,6 | doplatek dotace ze SR za rok 2013 | - |
| 4116 | Dotace SR - činnost odborného lesního hospodáře | 305,6 | náklady na činnost odborného lesního hospodáře podle §37 odst.6 a 7 lesního zákona | 305,6 |
| 4116 | Dotace SR - úhrada zvýšených nákladů podle §24 odst. 2) lesního zákona | 15,8 | dotace na částečnou úhradu výdajů na výsadbu melioračních a zpevňujících dřevin | 15,8 |
| 4116 | Dotace z OP ŽP - projekt "Obnova zeleně v horní části ul. Husova v Kopřivnici" | 332,4 | obnova zeleně v horní části ul. Husova v Kopřivnici | 332,4 |
| 4116 | Dotace OPŽP (SR,EU) - projekt "ZŠ Em. Zátopka - energetická opatření" | 6,5 | energetická opatření ZŠ Em. Zátopka | 6,5 |
| 4116 | Dotace z OP LZZ - projekt "Vzděláváním zvyšujeme kvalitu našich služeb" | 546,5 | viz název dotace účelově určeno pro SSS p.o. | 546,4 (průtoková dotace) |
| 4116 | Dotace SR - poskytování sociálních služeb | 748,5 | viz název dotace účelově určeno pro SSS p.o. | 748,5 (průtoková dotace) |
| 4116 | Dotace SR - projekt "Kopřivnice letní a podzimní rekreačně výchovný tábor pro děti ..." | 109,6 | účelově určeno pro Klub Kamarád (letní a podzimní rekreačně výchovný tábor pro děti) | 109,6 |
| 4116 | Dotace OP LZZ (ESF,SR) - projekt "Zvyšování kvality činnosti OSPOD" | 1 256,1 | určeno pro oblast sociálně - právní ochrany dětí | průběžné čerpání |
| 4116 | Dotace MPSV (SR) - poskytování sociálních služeb (Klub Kamarád) | 751,6 | účelově určeno na aktivity Klubu Kamarád | 751,6 |
| 4116 | Dotace SR(EU) - OP LZZ - projekt Strategický rozvoj města Kopřivnice | 494,1 | projekt Strategický rozvoj města Kopřivnice | 494,1 |
| 4116 | Dotace OPŽP (SR,EU) - projekt průzkum a odstranění starých ekologických zátěží (POSEZ) | 3,8 | projekt POSEZ - skládka kalů Kopřivnice | 3,8 |
| 4116 | Dotace SR - zavedení systému energetického managementu podle ISO 50 001 | 158,1 | úspory energií | 158,1 |
| 4116 | Dotace OP LZZ - přisp. na tvorbu pracovních příležitostí v rámci veřejně prospěšných prací | 419,5 | tvorba pracovních příležitostí v rámci VPP (smlouva s ÚP ČR) | 419,5 |
| 4116 | Dotace SR(EU) - z Operačního programu Lidské zdroje a zaměstnanost | 1 272,2 | projekt "Dílna kvality Kopřivnice" | 1 272,2 |
| | mezisoučet za položku 4116 | 10 226,9 | | |

| položka dle RS | název dotačního titulu | výše dotace | účel | čerpáno k 31.12. 2014 |
|----------------|---|-----------------|---|---------------------------|
| 4216 | Dotace SR(EU) - z Operačního programu Lidské zdroje a zaměstnanost | 85,0 | projekt "Dílna kvality Kopřivnice" | 85,0 |
| 4216 | Dotace OP ŽP - projekt "Varovný a monitorovací systém města Kopřivnice" | 8 684,0 | varovný a monitorovací protipovodňový systém | 8 684,0 |
| 4216 | Dotace OPŽP (SR,EU) - projekt průzkum a odstranění starých ekologických zátěží (POSEZ) | 3 567,6 | projekt POSEZ - skládka kalů Kopřivnice | 3 567,6 |
| 4216 | Dotace SR (Mze) - na zpracování lesních hospodářských osnov | 78,9 | zpracování lesních hospodářských osnov | 78,9 |
| 4216 | Dotace SR (Mze) - na zpracování lesních hospodářských plánů | 48,0 | zpracování lesních hospodářských plánů | 48,0 |
| 4216 | Dotace OPŽP (SR,EU) - projekt "ZŠ Em. Zátopka - energetická opatření" | 12 097,6 | energetická opatření ZŠ Em. Zátopka | 12 097,6 |
| 4216 | Dotace IOP - integrovaný plán rozvoje města | 16 770,5 | rekonstrukce byt.domů na ul. Štramberská č.p.1132-34 a Alšova č.p. 1139-46 (střešní pláště, vnitřní instalace) | 16 770,5 |
| | mezisoučet za položku 4216 | 41 331,6 | | 12 463,5 |
| 4213 | Dotace OP ŽP - projekt "Varovný a monitorovací systém města Kopřivnice" | 510,8 | varovný a monitorovací protipovodňový systém | 510,8 |
| 4213 | Dotace SFDI - projekt "Chodník Mniší - I. Etapa" | 4 621,5 | realizace chodníku v Mniší - 1.etapa | 4 621,5 |
| 4213 | Dotace OPŽP (SR,EU) - projekt "ZŠ Em. Zátopka - energetická opatření" | 711,6 | realizace energetických opatření na ZŠ Em. Zátopka | 711,6 |
| | mezisoučet za položku 4213 | 5 843,9 | | |
| 4113 | Dotace z OP ŽP - projekt "Obnova zeleně v horní části ul. Husova v Kopřivnici" | 23,7 | viz název dotace | 23,7 |
| 4113 | Dotace OPŽP (SR,EU) - projekt "ZŠ Em. Zátopka - energetická opatření" | 0,4 | realizace energetických opatření na ZŠ Em. Zátopka | 0,4 |
| | mezisoučet za položku 4113 | 24,1 | | |
| | mezisoučet -SR(EU),fondy | 82 256,2 | | |
| 4122 | Dotace MSK - pro jednotku sboru dobrovolných hasičů | 375,5 | zabezpečení akceschopnosti jednotky sboru dobrovol. hasičů Kopřivnice (mzdové prostředky, pojištění,činnost...) | 375,5 |
| 4122 | Dotace MSK - akce "Běh rodným krajem Em. Zátopka" | 20,0 | na úhradu nákladů spojených se zajištěním běžického závodu | 20,0 |
| 4122 | Dotace MSK - projekt "TIC Kopřivnice 2013" | 12,0 | určena pro Kulturní dům Kopřivnice p.o. (doplatek za rok 2013) | 12,0 průtoková dotace |
| 4122 | Dotace MSK - projekt "TIC Kopřivnice 2014" | 48,0 | určena pro Kulturní dům Kopřivnice p.o. | 48,0 průtoková dotace |
| 4122 | Dotace MSK - projekt "Cestou necestou" | 150,0 | projekt "Cestou necestou" | 150,0 |
| | mezisoučet za položku 4122 | 605,5 | | |
| 4123 | Dotace ROP - projekt "Svět je velká zahrada III" (průtoková dotace) | 348,6 | realizace projektu "Svět je velká zahrada III" | 348,6 průtoková dotace |
| 4123 | Dotace ROP - projekt "ZŠ Alšova - škola 21.století - zkvalitnění infrastruktury pro vzdělávání" | 140,5 | realizace projektu "ZŠ Alšova škola 21.století - zkvalitnění infrastruktury pro vzdělávání" | 140,5 průtoková dotace |
| 4123 | Dotace ROP - projekt "Cyklostezky ..." | 257,0 | cyklostezka "Kopřivnička", "Lubina - Vlčovice" | 257,0 |
| | mezisoučet za položku 4123 | 746,1 | | |

| položka dle RS | název dotačního titulu | výše dotace | účel | čerpáno k 31.12. 2014 |
|--|---|------------------|--|-----------------------------|
| 4223 | Dotace ROP - projekt "Svět je velká zahrada - 3.etapa" | 2 190,2 | projekt Mateřské školy Kopřivnice p.o. "Svět je velká zahrada - 3.etapa" | 2 190,2 průtoková dotace |
| 4223 | Dotace ROP - projekt "ZŠ Alšova - škola 21.století - zkvalitnění infrastruktury pro vzdělávání" | 1 809,6 | realizace projektu "ZŠ Alšova škola 21.století - zkvalitnění infrastruktury pro vzdělávání" | 1 809,6 průtoková dotace |
| 4223 | Dotace ROP - projekt "Cyklostezky ..." | 3 500,8 | cyklostezka "Kopřivnička", "Lubina - Vlčovice" | 3 500,8 |
| 4223 | Dotace ROP - rekonstrukce ul. Štramberské a přilehlých veřejných prostranství | 9 711,8 | rekonstrukce ul. Štramberské a přilehlých veřejných prostranství | 9 711,8 |
| mezisoučet za položku 4223 | | 17 212,4 | | |
| mezisoučet dotace z MSK a transfery od regionál. rad | | 18 564,0 | | |
| 4229 | průúčtování dotací přijatých svazkem obcí | 800,4 | průúčtování z dotací inkasovaných Svazkem obcí ... na realizaci projektu "Odkanalizování" | |
| 4132 | převod z depozitního účtu (mezi účty města) | 652,9 | převod finančních prostředků z depozit.účtu, které nebyly použity na výplatu mezd za 12/2013 | |
| 4131 | převod z fondu hospodářské činnosti (mezi účty města) | 24 131,1 | převod odpisů z bytového hospodářství a převody do rozpočtu z hospodářské činnosti (výsledky hospodaření ...) | |
| 4121 | neinvestiční transfery od obcí | 121,2 | doplatek za žáky z cizích obcí, příspěvek města Frenštát p. R. za klienty v denním stacionáři, příspěvek od obcí na výkon přenesené působnosti ... | |
| CELKEM (třída 4 rozpočtové skladby po konsolidaci) | | 126 525,8 | | |

legenda :

SR = státní rozpočet, EU = Evropská unie, ROP = Regionální operační program, IOP = Integrovaný operační program
MSK = Moravsko-slezský kraj, SFŽP = Státní fond životního prostředí, OPŽP = Operační program životní prostředí
JSDH = jednotka sboru dobrovolných hasičů
TIC = turistické informační centrum

| položka | název |
|---------|---|
| 4112 | neinvestiční transfery ze státního rozpočtu v rámci souhrnného dotačního vztahu |
| 4111 | neinvestiční transfery ze všeobecné pokladní správy státního rozpočtu |
| 4116 | ostatní neinvestiční transfery ze státního rozpočtu |
| 4121 | neinvestiční transfery od obcí |
| 4216 | ostatní investiční transfery ze státního rozpočtu |
| 4213 | investiční transfery ze státních fondů |
| 4113 | neinvestiční transfery ze státních fondů |
| 4122 | neinvestiční transfery od krajů |
| 4123 | neinvestiční transfery od regionálních rad |
| 4222 | investiční transfery od krajů |
| 4223 | investiční transfery od regionálních rad |
| 4132 | převody z ostatních vlastních fondů (depozit) |
| 4131 | převody z vlastních fondů hospodářské (podnikatelské) činnosti |

Peněžní tok města Kopřivnice v roce 2014

Tab.č. 3

(včetně účelových fondů)

| měsíc | m ě s í ě n ě | | | měsíc | k u m u l o v a n ě | | |
|------------------|---------------|----------|------------------|-----------------|---------------------|-----------|------------------|
| | zdroje | platby | saldo | | zdroje | platby | saldo |
| převod z r. 2013 | 65 088,8 | | | | | | |
| 1-2/2014 | 52 023,9 | 55 651,2 | -3 627,3 | 1-2/2014 | 117 112,7 | 55 651,2 | 61 461,5 |
| 3/2014 | 32 853,9 | 32 412,5 | 441,4 | 3/2014 | 149 966,6 | 88 063,7 | 61 902,9 |
| 4/2014 | 22 368,7 | 23 833,0 | -1 464,3 | 4/2014 | 172 335,3 | 111 896,7 | 60 438,6 |
| 5/2014 | 21 469,7 | 20 543,7 | 926,0 | 5/2014 | 193 805,0 | 132 440,4 | 61 364,6 |
| 6/2014 | 55 927,3 | 37 498,2 | 18 429,1 | 6/2014 | 249 732,3 | 169 938,6 | 79 793,7 |
| 7/2014 | 66 178,3 | 56 784,7 | 9 393,6 | 7/2014 | 315 910,6 | 226 723,3 | 89 187,3 |
| 8/2014 | 37 358,9 | 31 015,9 | 6 343,0 | 8/2014 | 353 269,5 | 257 739,2 | 95 530,3 |
| 9/2014 | 51 258,9 | 50 169,7 | 1 089,2 | 9/2014 | 404 528,4 | 307 908,9 | 96 619,5 |
| 10/2014 | 54 640,9 | 47 915,2 | 6 725,7 | 10/2014 | 459 169,3 | 355 824,1 | 103 345,2 |
| 11/2014 | 38 820,3 | 42 521,9 | -3 701,6 | 11/2014 | 497 989,6 | 398 346,0 | 99 643,6 |
| 12/2014 | 70 382,3 | 97 248,6 | -26 866,3 | 12/2014 | 568 371,9 | 495 594,7 | 72 777,2 |

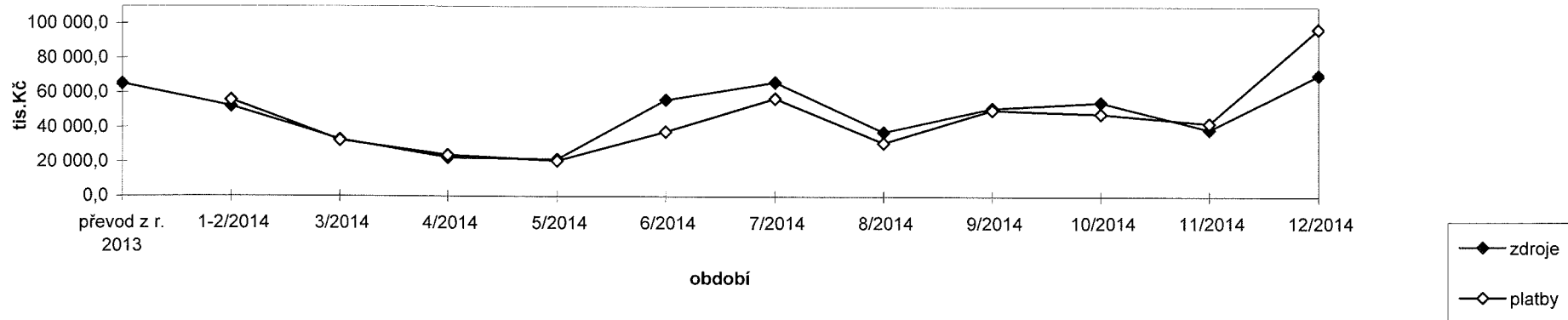
568 371,9 495 594,6

Komentář :

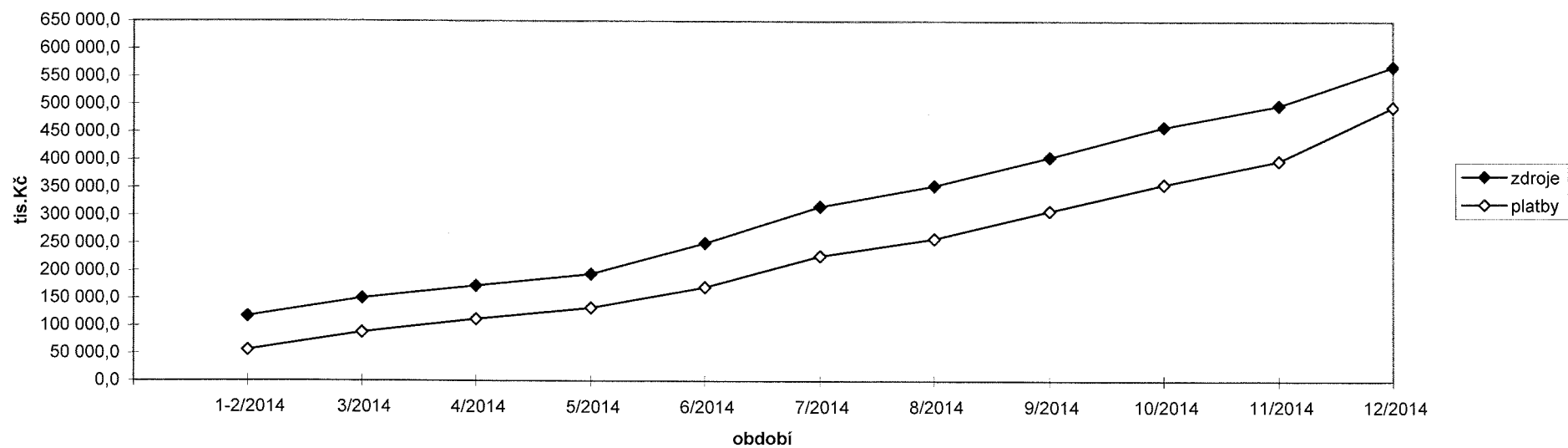
| | |
|------------------------------------|--|
| - rekapitulace zůstatku k 1.1.2014 | 50 109,8 (běžný účet) 727,7 (sociální fond) 299,3 (fond rozvoje a rezerv) 13 952,0 (fond oprav a modernizace bytového fondu) 65 088,8 |
|------------------------------------|--|

| | |
|--------------------------------------|---|
| - rekapitulace zůstatku k 31.12.2014 | 70 961,5 (běžný účet) 805,8 (sociální fond) 215,1 (fond rozvoje a rezerv) 794,8 (fond oprav a modernizace bytového fondu) 72 777,2 |
|--------------------------------------|---|

**Peněžní tok v r. 2014
(měsíční)**



**Peněžní tok v r. 2014
(kumulovaně)**



Vybrané ukazatele rozpočtového hospodaření města Kopřivnice

Tabulka č.4

| ř. | členění dle rozp.skladby | popis | 2007 skutečnost | 2008 skutečnost | 2009 skutečnost | 2010 skutečnost | 2011 skutečnost | 2012 skutečnost | 2013 skutečnost | 2014 skutečnost |
|-----|--------------------------|---|--------------------|--------------------|--------------------|--------------------|--------------------|--------------------|--------------------|--------------------|
| 1 | 1 | Daňové příjmy | 230 990,96 | 248 155,96 | 237 869,26 | 225 216,85 | 217 147,40 | 241 248,99 | 259 625,07 | 275 736,45 |
| 2 | 1111 | DPFO ze závislé činnosti | 44 507,24 | 43 769,16 | 41 112,43 | 41 229,03 | 43 144,70 | 44 803,03 | 49 206,51 | 50 326,85 |
| 3 | 1112 | DPFO z příznání (OSVČ...) | 5 627,35 | 5 906,90 | 4 104,39 | 2 864,36 | 2 451,90 | 2 102,10 | 2 068,20 | 1 525,38 |
| 4 | 1113 | DPFO z kapitálových výnosů | 2 825,81 | 3 527,23 | 3 421,60 | 3 419,47 | 3 695,00 | 4 379,13 | 4 610,16 | 5 410,36 |
| 5 | 1121 | Daň z příjmů právnických osob | 51 309,02 | 61 253,95 | 42 684,73 | 41 682,15 | 38 658,10 | 40 537,31 | 46 552,76 | 51 795,42 |
| 6 | 1122 | DPPO za obce | 8 957,28 | 6 621,12 | 27 036,24 | 5 072,00 | 13 438,10 | 12 162,47 | 4 795,03 | 5 096,37 |
| 7 | 1211 | Daň z přidané hodnoty | 77 720,94 | 85 708,74 | 82 448,94 | 88 749,00 | 88 801,30 | 86 738,76 | 98 691,68 | 103 802,24 |
| 8 | 1511 | Daň z nemovitostí | 11 880,42 | 11 777,14 | 11 234,86 | 20 008,99 | 4 260,10 | 17 845,20 | 18 593,93 | 18 244,32 |
| 9 | 133x až 135x | Místní poplatky, poplatky v oblasti ŽP, výherní hrací přístroje ... | 17 536,12 | 18 783,87 | 18 709,51 | 16 276,63 | 16 931,80 | 27 596,72 | 29 184,63 | 33 279,74 |
| 10 | 1361 | správní poplatky | 10 626,78 | 10 807,85 | 7 116,56 | 5 915,22 | 5 766,40 | 5 084,27 | 5 922,17 | 6 255,77 |
| 11 | 2 | Nedaňové příjmy | 16 488,33 | 14 214,06 | 14 733,43 | 34 145,92 | 36 534,80 | 31 831,70 | 28 284,35 | 45 228,03 |
| 12 | 21xx | Příjmy z vlastní činnosti, odvodů, úroků, pronájmu ... | 5 832,38 | 5 644,55 | 9 785,31 | 8 434,23 | 11 637,60 | 11 216,90 | 9 922,71 | 12 864,29 |
| 13 | 22xx | Sankční platby (vrátky transferů) | 6 615,73 | 6 670,28 | 2 276,93 | 1 692,69 | 2 508,30 | 4 423,97 | 3 967,18 | 5 409,76 |
| 14 | 23xx | Příjmy z prodeje nekapitálového majetku a ost.nedaňové příjmy | 4 040,22 | 1 899,23 | 2 671,19 | 2 819,00 | 1 688,90 | 2 998,73 | 1 227,14 | 2 519,98 |
| 15 | 24xx | Splátky půjček | 0,00 | 0,00 | 0,00 | 21 200,00 | 20 700,00 | 13 192,10 | 13 167,32 | 24 434,00 |
| 16 | 41xx | Neinvestiční přijaté dotace (transfery) | 132 118,59 | 136 930,85 | 134 488,57 | 161 227,02 | 156 950,00 | 65 921,48 | 63 926,52 | 67 821,74 |
| 17 | | z toho 4112 - neinvest. dotace v rámci souhrnného dot.vztahu | 32 176,32 | 32 940,28 | 33 541,44 | 33 349,82 | 27 957,90 | 27 345,27 | 23 889,20 | 23 819,10 |
| 18 | 1+2+41xx | BĚŽNÉ PŘÍJMY CELKEM (ř.1-17) | 379 597,88 | 399 300,87 | 387 091,26 | 420 589,79 | 410 632,20 | 339 002,17 | 351 835,94 | 388 786,22 |
| 19 | 311x | Příjmy z prodeje kapitálového majetku | 11 607,66 | 107 311,20 | 2 681,23 | 51 242,51 | 37 400,80 | 789,15 | 1 497,58 | 33 510,49 |
| 20 | 3xxx | Ostatní kapitálové příjmy | 0,00 | 476,50 | 168,31 | 2 838,82 | 945,90 | 3 025,12 | 159,03 | 7 282,34 |
| 21 | 42xx | Investiční přijaté dotace (transfery) | 17 215,29 | 4 090,00 | 13 187,10 | 60 772,13 | 57 432,40 | 121 217,92 | 90 515,72 | 65 188,37 |
| 22 | 3+42xx | KAPITÁLOVÉ PŘÍJMY CELKEM | 28 822,95 | 111 877,70 | 16 036,64 | 114 853,46 | 95 779,10 | 125 032,19 | 92 172,33 | 105 981,20 |
| 23 | 1+2+3+4 | PŘÍJMY CELKEM (ř.18 + ř.22) | 408 420,83 | 511 178,57 | 403 127,90 | 535 443,25 | 506 411,30 | 464 034,36 | 444 008,27 | 494 767,42 |
| 24 | 5 | BĚŽNÉ VÝDAJE (součet ř. 25 až ř. 30) | 333 443,72 | 342 601,60 | 380 309,84 | 378 198,64 | 381 079,80 | 297 918,56 | 298 843,96 | 312 604,12 |
| 25 | 50xx | Výdaje na platy, ostatní platby za provedenou práci a pojistné | 76 515,89 | 86 389,80 | 84 892,39 | 84 096,50 | 85 834,10 | 83 917,42 | 84 289,51 | 87 028,11 |
| 26 | 51xx | Neinvestiční nákupy a související výdaje | 104 681,78 | 95 477,46 | 108 340,54 | 104 084,41 | 98 975,70 | 100 670,58 | 104 780,73 | 95 682,61 |
| 26a | | v tom položka 5171 - opravy a udržování | 37 948,60 | 28 370,18 | 43 487,22 | 40 074,30 | 33 447,70 | 33 892,30 | 42 877,64 | 30 935,15 |
| 27 | 52xx | Neinvestiční transfery soukromoprávním subjektům | 23 441,00 | 20 446,03 | 32 522,85 | 25 695,51 | 27 492,90 | 23 744,22 | 13 169,25 | 13 276,09 |
| 28 | 53xx | Neinvestiční transfery veřejnoprávním subjektům | 51 140,13 | 56 782,78 | 73 040,96 | 58 727,35 | 67 488,30 | 76 529,90 | 78 156,79 | 82 184,72 |
| 29 | 54xx | Neinvestiční transfery obyvatelstvu | 77 617,47 | 83 490,66 | 81 381,14 | 90 543,89 | 85 733,40 | 2 656,93 | 3 254,46 | 1 864,62 |
| 30 | 56xx až 59xx | Neinvestiční půjčené prostředky a ostatní výdaje | 47,45 | 14,87 | 131,96 | 15 050,98 | 15 555,40 | 10 399,51 | 15 193,22 | 32 567,97 |
| 31 | 6 | KAPITÁLOVÉ VÝDAJE | 59 340,66 | 66 809,52 | 80 989,24 | 160 587,35 | 149 633,30 | 187 066,58 | 148 899,60 | 180 571,96 |
| 32 | ř.5 + ř.6 | VÝDAJE CELKEM | 392 784,38 | 409 411,12 | 461 299,08 | 538 785,99 | 530 713,10 | 484 985,14 | 447 743,56 | 493 176,08 |
| 33 | ř.23 - ř.32 | ROZPOČTOVÉ SALDO PŘÍJMŮ A VÝDAJŮ | 15 636,45 | 101 767,45 | -58 171,18 | -3 342,74 | -24 301,80 | -20 950,78 | -3 735,29 | 1 591,34 |

| ř. | členění dle rozp. skladby | popis | 2007 skutečnost | 2008 skutečnost | 2009 skutečnost | 2010 skutečnost | 2011 skutečnost | 2012 skutečnost | 2013 skutečnost | 2014 skutečnost |
|----|---------------------------|--|--------------------|--------------------|--------------------|--------------------|--------------------|--------------------|--------------------|--------------------|
| 34 | 1+2+41 | Běžné příjmy (vč. neinvestičních dotací) ř.18 | 379 597,88 | 399 300,87 | 387 091,26 | 420 589,79 | 410 632,20 | 339 002,17 | 351 835,94 | 388 786,22 |
| 35 | 5 | Běžné výdaje (provozní vč. mimořádných oprav) ř.24 | 333 443,72 | 342 601,60 | 380 309,84 | 378 198,64 | 381 079,80 | 297 918,56 | 298 843,96 | 312 604,12 |
| 36 | ř.34 -ř.35 | PROVOZNÍ SALDO BĚŽNÝCH PŘÍJMŮ A VÝDAJŮ | 46 154,16 | 56 699,27 | 6 781,42 | 42 391,15 | 29 552,40 | 41 083,61 | 52 991,98 | 76 182,10 |
| 37 | | % podíl provozního salda na běžných příjmech | 12,16 | 14,20 | 1,75 | 10,08 | 7,20 | 12,12 | 15,06 | 19,59 |
| 38 | ř.22- ř.31 | SALDO KAPITÁLOVÝCH PŘÍJMŮ A VÝDAJŮ | -30 517,71 | 45 068,18 | -64 952,60 | -45 733,89 | -53 854,20 | -62 034,39 | -56 727,27 | -74 590,76 |
| 39 | 8123 | Přijaté půjčky (+) | 11 793,47 | 0,00 | 0,00 | 24 983,00 | 0,00 | 18 600,00 | 16 000,00 | 15 000,00 |
| 40 | 8124 | Uhrazené splátky dlouhodobých půjček (-) | -30 120,58 | -28 034,44 | -10 544,78 | -7 502,88 | -9 931,80 | -7 681,71 | -8 467,81 | -8 901,39 |
| 41 | 8115 | Změna stavu fin. prostředků na účtech ("+" znamená zapojení zůstatku z min.let na krytí rozpočtových výdajů, "-" znamená navýšení zůstatku z minulých let) | 2 690,65 | -73 732,98 | 68 715,93 | -14 137,40 | 34 233,50 | 10 032,49 | -3 796,90 | -7 689,95 |
| 42 | | CELKEM FINANCOVÁNÍ | -15 636,46 | -101 767,42 | 58 171,15 | 3 342,72 | 24 301,70 | 20 950,78 | 3 735,29 | -1 591,34 |
| 45 | | Zůstatky na rozpočtových účtech | 86 403,49 | 160 136,50 | 91 420,54 | 105 557,92 | 71 324,41 | 61 291,92 | 65 088,82 | 72 778,77 |
| 46 | | Zůstatek z provozního salda po úhradě splátek úvěru | 16 033,58 | 28 664,83 | -3 763,36 | 34 888,27 | 19 620,60 | 33 401,90 | 44 524,17 | 67 280,71 |
| 47 | | Dluhová základna | 279 655,61 | 295 310,30 | 286 144,13 | 292 712,59 | 281 640,10 | 300 425,96 | 311 798,62 | 344 783,58 |
| 48 | | Dluhová služba (splátky + úroky) | 32 265,60 | 29 530,60 | 11 601,40 | 8 323,20 | 11 324,70 | 9 239,30 | 10 905,30 | 11 096,20 |
| 49 | | vnitřní ukazatel dluhové služby (%) ř.48/47 | 11,54 | 10,00 | 4,05 | 2,84 | 4,02 | 3,08 | 3,50 | 3,22 |
| 50 | | nesplacený zůstatek úvěrů, půjček k 31.12. | 53 223,40 | 32 365,10 | 21 820,30 | 39 300,40 | 29 368,60 | 40 286,90 | 47 819,10 | 53 917,70 |