

Souhrnný komentář k hospodaření města za rok 2010

(viz souhrnná tabulka plnění příjmů a výdajů rozpočtu)

I. plnění příjmů (zdrojů) a výdajů (plateb, rezerv) rozpočtu

A) Příjmová stránka rozpočtu (zdroje vč. zdrojů z minulého období)

- rozhodující podíl na zdrojích rozpočtu představují **daňové příjmy** (dle zákona o rozpočtovém určení daní - viz [tabulka č. 1 – DANE2010.xls](#)), jejichž skutečně inkasovaný objem se ve srovnání s rokem 2009 **meziročně zvýšil o cca 7 %** (o 12 946,2 tis.Kč) z 185 006,9 tis.Kč **na 197 953,1 tis.Kč. Celková rozpočtovaná částka byla ve skutečnosti překročena o cca 1,2% tj. o 2 453,1 tis.Kč.** Relativně příznivější vývoj inkasa daňových příjmů ve srovnání s rokem 2009 ovlivnilo zejména zvýšené inkaso daně z nemovitostí (s meziročním nárůstem o cca 78 % tj. o cca 8 774,1 tis.Kč v absolutní hodnotě) a dále zvýšený výnos z inkasa podílu na dani z přidané hodnoty (s meziročním nárůstem o cca 7,6% tj. o cca 6 300 tis.Kč). Celkové zvýšení daňových výnosů je dáno zejména legislativní úpravou daňových zákonů (majetkových a nepřímých daní) se zanedbatelným vlivem hospodářského růstu, který v uplynulém roce prakticky pouze kompenzoval ztráty z roku 2008 resp. 2009. V inkasu ostatních sdílených daní se tak dál projevovaly dopady hospodářské krize – inkaso daně z příjmů právnických osob se meziročně snížilo o cca 2,4% (cca 1 002 tis.Kč) a inkaso daně z příjmů fyzických osob z příznání (OSVČ..) se meziročně dále snížilo o 30,2% (cca 1 240 tis.Kč). Inkaso daně z příjmů fyzických osob ze závislé činnosti a fyzických osob z kapitálových výnosů zůstalo prakticky v úrovni roku 2009.

Pro doplnění lze uvést, že se podobně jako v minulých letech podílíme (v přepočtu podle počtu obyvatel a koeficientu velikostní kategorie obce) na celostátním výnosu daně z příjmů fyzických osob ze závislé činnosti, daně z příjmů fyzických osob vybírané srážkou dle zvláštní sazby, daně z příjmů právnických osob, daně z přidané hodnoty (sdílené daně). Výlučnými daňovými příjmy města je 30% daně z příjmů fyzických osob z daňových příznání podle trvalého bydliště fyzické osoby a 100% výnosu daně z nemovitostí.

Na celkovém inkasu daňových příjmů se nejvíce podílela daň z přidané hodnoty ve výši 88 749 tis.Kč a daň z příjmů právnických osob ve výši 41 682,2 tis.Kč. V důsledku snížení sazby a krize zaznamenala daň z příjmů právnických osob největší meziroční pokles mezi lety 2008 a 2009 a to ve výši 18 569,3 tis.Kč a následně mezi lety 2009 a 2010 další meziroční pokles o cca 1 002 tis.Kč. Je již tak málo pravděpodobné, že se ve střednědobém horizontu inkaso daně přiblíží k inkasu v roce 2008, kdy jsme obdrželi částku ve výši cca 61 254 tis.Kč. **Daň z příjmů fyzických osob ze závislé činnosti byla inkasována ve výši 41 229 tis.Kč, daň z příjmů fyzických osob z příznání (OSVČ,...) byla inkasována ve výši 2 864,4 tis.Kč a daň z příjmů fyzických osob z kapitálových výnosů ve výši 3 419,4 tis.Kč ([viz tabulka č. 1](#)).**

I když meziročně došlo ke zvýšení celkového inkasa z daňových příjmů, přesto se v celkovém výnosu za rok 2010 pohybujeme cca 13 990 tis.Kč pod „rekordní“ úrovní z roku 2008.

Z výše uvedených skutečností současně vyplývá přímá závislost inkasa daňových příjmů města na budoucím vývoji daňových příjmů státního rozpočtu.

Daňové příjmy ze sdílených a výlučných daní nadále představují rozhodující a opakující se zdroj financování výdajů rozpočtu města.

- **dotace** (ze stát.rozpočtu, rozpočtu kraje, Národního fondu (EU) apod.) se na zdrojích rozpočtu podílejí **ve výši cca 221 999,1 tis.Kč** (tato částka současně zahrnuje i převod odpisů z majetku v bytové oblasti a převod výsledku hospodaření z vedlejší hospodářské činnosti v úhrnné výši 20 881 tis.Kč). **Přehled dotací** je součástí samostatné přílohy (viz [Tab č. 2 – DOTACE2010.xls](#))

- **výnos z místních, správních a ostatních poplatků** se na zdrojích rozpočtu podílí ve výši **cca 22 191,7 tis.Kč** (v porovnání s rokem 2009, kdy byly inkasovány ve výši 25 826,1 tis.Kč došlo v důsledku krize k jejich dalšímu **poklesu** o cca 14%, *pro doplnění můžeme uvést, že v roce 2008 jsme inkasovali poplatky ve výši 29 591,7 tis.Kč – tzn., že při porovnání s rokem 2008 se v roce 2010 výnos snížil o 25 %*)

										tis.Kč
2001	2002	2003	2004	2005	2006	2007	2008	2009	2010	
12130,2	14860,3	20133,3	20905,7	22966,2	24822	28151,4	29591,7	25826,1	22191,7	

Od 1.1.2003 obec s rozšířenou působností

- výnos místního poplatku ze psů ve výši **cca 538,8 tis.Kč** se **snížil** o cca 11,3 % ve srovnání s rokem 2009, kdy byl inkasován ve výši 607,5 tis.Kč

										tis.Kč
2001	2002	2003	2004	2005	2006	2007	2008	2009	2010	
490	492,6	517,9	546,1	558,5	522,9	583,2	569,5	607,5	538,8	

- **ke snížení** došlo i u výnosu poplatku z veřejného prostranství, kde celkový výnos dosáhl výše **cca 907 tis.Kč** (snížení o cca 32,1%)

										tis.Kč
2001	2002	2003	2004	2005	2006	2007	2008	2009	2010	
668	636	504,8	638	283,3	333,5	435,3	680,4	1336,3	907	

- poplatek za komunální odpad byl inkasován ve výši **cca 10 437,4 tis.Kč** - došlo ke **snížení** o cca 2,5 % ve srovnání s rokem 2009, kdy byl inkasován ve výši cca 10 706,9 tis.Kč

										tis.Kč
2001	2002	2003	2004	2005	2006	2007	2008	2009	2010	
5511	6866,8	8093,6	8035,9	9165	9586,9	11089,5	10913,7	10706,9	10437,4	

- výnos **správních poplatků** z výkonu státní správy na úseku **obecního živnostenského úřadu** se ve srovnání s rokem 2009 **snížil** o cca 88,8 tis.Kč na hodnotu **351,7 tis.Kč** (snížení o 20,1 %) – *v celkovém výnosu se tak přibližujeme k hodnotám okolo roku 2001*

tis.Kč

2001	2002	2003	2004	2005	2006	2007	2008	2009	2010
355	373,6	842	804,2	649,4	611,9	729,6	655,4	440,5	351,7

- významnou položku v rámci poplatků představuje místní a správní poplatek za výherní hrací přístroje v celkové výši **cca 3 133,8 tis.Kč** – zaznamenal **snížení** o cca 30 % ve srovnání s rokem 2009, kdy byl inkasován ve výši 4 469,2 tis.Kč – *pokud bychom srovnávali s rokem 2008, kdy byl inkasován ve výši 5 727,3 tis.Kč, dochází k poklesu mezi rokem 2008 a 2010 o 45%*. Výtěžek z provozu výherních hracích přístrojů dosáhl částky **1 378,9 tis.Kč** a ve srovnání s rokem 2009, kdy dosáhl částky 2 370,9 tis.Kč, zaznamenal **snížení** o cca 41,8 %.

V úhrnu za poplatky a výtěžek z provozu tis.Kč

2001	2002	2003	2004	2005	2006	2007	2008	2009	2010
6030,4	6319,2	6749,7	6397	6395,9	7216,2	7826,3	7936,9	6840	4512,7

- správní a ostatní poplatky na úseku oddělení dopravních agend dosáhly výše cca **3 163,1 tis.Kč** a celkový výnos tak zaznamenal **snížení** o 14,2 % ve srovnání s rokem 2009, kdy bylo dosaženo částky ve výši cca 3 687,7 tis.Kč (*při porovnání s rokem 2008, kdy bylo dosaženo částky ve výši cca 5 859 tis.Kč dochází mezi rokem 2008 a 2010 k poklesu o 46 %*).
Pozn. při zohlednění poplatků za řidičské průkazy (172,5 tis.Kč v roce 2010) pro účely meziročního srovnání (v roce 2009 byly ještě inkasovány na odboru dopravy), by meziroční pokles mezi lety 2010 a 2009 byl ve výši 9,5%.

- za správní poplatky na úseku životního prostředí vč. poplatků za znečišťování životního prostředí a odvodů za odnětí půdy - byla inkasována částka **cca 430,5 tis.Kč**, což znamená **snížení** o cca 4,9 % ve srovnání s částkou inkasovanou v roce 2009 ve výši cca 452,7 tis.Kč (*ve srovnání s částkou inkasovanou v roce 2008 ve výši cca 1 039 tis.Kč dochází v roce 2010 k poklesu o 58,6%*)

tis.Kč

2002	2003	2004	2005	2006	2007	2008	2009	2010
1427,8	568,5	1119	597,2	515,7	533	1039	452,7	430,5

- za správní poplatky na úseku matriky a občanských a řidičských průkazů byla inkasována v roce 2010 částka cca **1 670,4 tis.Kč** - tj.ve srovnání s rokem 2009, kdy bylo inkasováno cca 1 613 tis.Kč, **zvýšení** o 3,5 %. Pozn. při zohlednění poplatků za řidičské průkazy (172,5 tis.Kč v roce 2010) pro účely meziročního srovnání (v roce 2009 inkasovány ještě na odboru dopravy), by bylo ale dosaženo meziročního poklesu mezi lety 2010 a 2009 ve výši 7,1%.
- Ostatní poplatky na úseku stavebního úřadu dosáhly výše cca **167,2 tis.Kč** (v roce 2009 = 135,4 tis.Kč), poplatky na úseku sociálních věcí výše cca **9,6 tis.Kč**, ostatní odvody **3 tis.Kč** (podle zákona o odpadech) a ostatní poplatky na úseku odboru financí **cca 0,3 tis.Kč** (potvrzení bezdlužnosti)
- **nedaňové příjmy města** ve výši cca **34 146 tis.Kč** jsou zejména tvořeny příjmy z pokut, příjmy Městské policie, příjmy z přestupků, převodem z depozitního účtu, odvodem z investičního fondu p.o., platbami EKO-KOM-u, příspěvkem z Revolvingového fondu MŽP na Realizaci Místní agendy 21 v Kopřivnici ..., převodem nájemného ze Střediska sociálních služeb p.o., příjmy z úroků a splátkou půjčky od firmy TEPLA Kopřivnice s.r.o.
- **úvěrové zdroje** byly do zdrojů rozpočtu v roce 2010 zapojeny ve výši **24 983 tis.Kč** v souvislosti s realizací energetických opatření na ZŠ 17.listopadu a ZŠ Alšova, kontokorent nebyl čerpán
- **kapitálové příjmy** dosáhly výše **cca 54 081,3 tis.Kč** (příjmy z prodeje bytů a pozemků) a ve srovnání s rokem 2009 došlo ke zvýšení (o 51 231,8 tis.Kč)

									tis.Kč
2001	2002	2003	2004	2005	2006	2007	2008	2009	2010
41 246	17 736	19 458,7	7 258,3	57 936,3	28 357	11 607,7	107 787,7	2 849,5	54 081,3

Současně byl do zdrojů rozpočtu města zapojen **zůstatek finančních prostředků** z r. 2009 ve výši **cca 91 420,5 tis.Kč**. Dále je příjmem rozpočtu obce **daň z příjmů právnických osob za obce** ve výši **5 072 tis.Kč**. Do zdrojů fondu oprav a modernizace bytového fondu (FOMBF) byla v rámci rozpočtu převedena částka 5 400 tis.Kč, do sociálního fondu 2 300 tis.Kč a do fondu rozvoje a rezerv 161 tis.Kč (převody mezi účty města - nejedná se tak o příjmy od vnějších subjektů).

B) výdajová stránka rozpočtu (výdaje vč. splátek cizích zdrojů), rezervy

- **provozní výdaje rozpočtu** - pravidelně se opakující výdaje v oblastech zajišťovaných městem (např. školství, kultura, sport, životní prostředí, správa majetku města atd.) charakteru oprav, udržování, služeb, energií, nákupu materiálu, platů, příspěvků příspěvkovým organizacím, sociálních dávek apod. – dosáhly hodnoty **cca 377 378,4 tis.Kč** a ve srovnání s rokem 2009 došlo k meziročnímu **snížení** - například :
 - výdaje na platy, pojistné a ostatní platby za provedenou práci (cca o 795,9 tis.Kč)

- výdaje na nákup vody, energie a pohonných hmot (v úhrnu cca o 104,3 tis.Kč)
- výdaje na služby pošt, telekomunikací a radiokomunikací (v úhrnu cca o 395,9 tis.Kč)
- výdaje na nákup materiálu (cca o 440,7 tis.Kč)
- ostatní finanční výdaje a úroky (cca o 154 tis.Kč)
- opravy a udržování (cca o 3 412 tis.Kč)
- cestovné (cca o 170,8 tis.Kč)

■ **investiční (kapitálové) výdaje dosáhly výše 160 587,3 tis.Kč** (v roce 2009 ve výši 80 989,2 tis.Kč) a jsou reprezentovány zejména výdaji pod odborem rozvoje města a odboru majetku města (financování podílu města na úpravě silnice I/58 a kruh.křížovanky Lubina – veřejné osvětlení, chodník ..., realizace projektu – bezbariérové město, integrovaný plán rozvoje města – veřejná prostranství, parkoviště a revitalizace bytových domů, energetická opatření ve vztahu k budovám ZŠ Alšova a ZŠ 17.listopadu, zlepšení dopravní dostupnosti PPK – ul.Panská, výkupy pozemků atd.) – viz souhrnná tabulka plnění příjmů a výdajů rozpočtu.

■ **Dluhová služba** dosáhla výše **8 323,2 tis.Kč** (tj. součet výdajů na splátky úvěru a půjček = 7 502,9 tis.Kč a výdajů na splátky úroků = 820,3 tis.Kč) a ve srovnání s rokem 2009 **se snížila o cca 3 284,1 tis.Kč** (z 11 607,3 tis.Kč).

■ současně byl z rozpočtu města proveden převod do FOMBF ve výši 5 400 tis.Kč, do sociálního fondu ve výši 2 300 tis.Kč a do fondu rozvoje a rezerv ve výši 161 tis.Kč.

■ **Celková zadluženost města** (nesplacený zůstatek úvěrů) byla **k 31.12. 2010 ve výši 39 300,4 tis.Kč** a ve srovnání s rokem 2009 se zvýšila o 17 480,1 tis.Kč (v souvislosti s přijetím nových úvěrů na realizaci energetických opatření na ZŠ Alšova a ZŠ 17.listopadu)

tis.Kč									
2001	2002	2003	2004	2005	2006	2007	2008	2009	2010
83 195,8	55 414,7	35 876,2	52 637,5	49 034,7	78 726,7	53 223,4	32 365,1	21 820,3	39 300,4

■ k 31. 12. 2010 byla současně **naplněna obecná rezerva odboru financí** do rozpočtované výše 4 745,8 a po zahrnutí nečerpaných fin.prostředků na dostavbu stravovny (DPS) ve výši 37 696,5 a na rekonstrukci výtahů v bytových domech v rámci IPRM ve výši 17 000 tis.Kč (objemově nejvýznamnější částky přecházející do roku 2011) je tak dosaženo úhrnné částky ve výši **59 442,3 tis.Kč**. Nad rámec této částky zůstaly k 31.12. na rozpočtovém účtu města dále finanční prostředky v úhrnné **výši 38 550,5 tis.Kč**, jejichž výše je dána zejména nevyčerpáním dalších rozpočtových výdajů v porovnání s upraveným rozpočtem (viz souhrnná tabulka plnění příjmů a výdajů v roce 2010). Tyto finanční prostředky byly zejména využity při přípravě rozpočtu na rok 2011 ke krytí přecházejících výdajů z rozpočtu 2010 a dále k zařazení nových akcí (ukazatelů). **Součet výše uvedených částek tak představuje celkový zůstatek na rozpočtovém účtu města k 31.12.2010 ve výši 97 992,8 tis.Kč.**

- **Na účtech fondů je vykázána částka v úhrnu ve výši 7 565,1 tis.Kč, která je zapojena do rozpočtu fondů na rok 2011** (fond oprav a modernizace bytového fondu = 6 709,7 tis.Kč, sociální fond = 519,7 tis.Kč, fond rozvoje a rezerv = 335,7 tis.Kč)

C) Závěr

Jak vyplývá ze zpracovaných účetních výkazů, dosáhly **příjmy běžného roku dle rozpočtové skladby po konsolidaci** (tj. po vyloučení vnitřních převodů mezi účty města, čerpání úvěru a zapojení zdrojů z minulých let) úrovně cca **535 443,3 tis.Kč** (tj. 93,7 % rozpočtu). Nižší plnění je způsobeno zejména tím, že do konce roku nebyla inkasována část rozpočtovaných dotací, která se váže k realizovaným akcím financovaným ze státního rozpočtu resp. z prostředků Evropské unie. Tyto dotace by měly být (resp. již byly) inkasovány následně v roce 2011 (dotace v oblasti integrovaného plánu rozvoje města, dotace z Operačního programu ŽP – energetická opatření ZŠ Alšova, dotace v oblasti lokalizace a charakteristiky starých ekologických zátěží apod.). Současně došlo i k posunu splatnosti návratné finanční výpomoci pro Mateřské školy Kopřivnice p.o. do 1. čtvrtletí 2011 (v roce 2011 již byla splacena).

Výdaje běžného roku dle rozpočtové skladby po konsolidaci (tj. bez splácení cizích zdrojů – úvěrů a dále bez rezerv) byly uskutečněny ve výši cca **538 786 tis.Kč** (tj. 86,9 % rozpočtu). Nižší čerpání je dáno úsporami v některých ukazatelích rozpočtu resp. jejich převodem do roku 2011 v podobě přecházejících akcí (finanční prostředky na ně vyčleněné v rozpočtu na rok 2010 tak přecházejí do rozpočtu na rok 2011) - viz *souhrnná tabulka plnění příjmů a výdajů v roce 2010*.

Ve smyslu rozpočtové skladby a Výkazu o plnění rozpočtů obcí k 31.12.2010 skončilo hospodaření města v běžném roce 2010 **schodkem ve výši 3 342,7 tis.Kč, který byl plně krytý zůstatkem finančních prostředků z přebytků minulých let**. Tento výsledek hospodaření odpovídá aplikaci rozpočtové skladby na hospodaření obce a **je daný rozdílem** mezi příjmy a výdaji v běžném roce po vyloučení převodů mezi účty města, čerpání (splácení) cizích zdrojů (úvěry, půjčky) a zapojení zdrojů peněžních prostředků z minulých období.

[V tabulce č. 3](#) – TOK2010.xls v příloze tohoto materiálu je provedena **analýza peněžního toku** města v roce 2010.

II. oblast výnosů a nákladů hospodářské činnosti města

V návaznosti na registraci města jako plátce DPH dochází od 1.8.2004 k oddělení sledování hospodářské činnosti zajišťované přímo z úrovně odborů (městské policie) města. Z tohoto důvodu jsou některé dříve inkasované příjmy rozpočtu a vynakládané výdaje rozpočtu sledovány odděleně od rozpočtu jako výnosy a náklady hospodářské činnosti tj. nevztahují se na ně pravidla obecně platná pro rozpočet. Podobným způsobem jsou sledovány náklady a výnosy v oblasti bytového a nebytového hospodářství zajišťované na základě mandátní smlouvy firmou REKAZ s.r.o., kde se uvedený postup používal již v minulých letech. Pro zhodnocení hospodářské činnosti města podle jednotlivých druhů hospodářské činnosti lze orientačně využít následující tabulku (z uvedené tabulky vyplývá, že ztrátové oblasti hospodářské činnosti jsou kompenzovány ziskovými).

tis.Kč			
Druh hospodářské činnosti	Výnosy	Náklady	Saldo (+ zisk, - ztráta)
Oblast bytového,nebytového hospodářství (REKAZ)	28 062,4	20 555,2	+ 7 507,2
mezisoučet za hospodářskou činnost zajišťovanou z úrovně REKAZ-u	28 062,4	20 555,2	+ 7 507,2
Oblast nájmu nebytových prostor, pozemků a ostatních nájmu sledovaných z úrovně ORM	25 385,9	17 073,6	+ 8 312,3
Kopřivnické noviny	369,0	1 831,7	- 1 462,7
Lesní hospodářství	1 714,9	1 634,8	+ 80,1
Pult centrální ochrany	374,6	446,3	- 71,7
OB Vlčovice ,OB Mniší,nájem movitých.věcí v KDK, reklama	484,6	12,9	+ 471,7
Ostatní (náklady a výnosy spojené s přefakturací, oprava v účtování minulých let, daň z příjmů , výnosy a náklady spojené s kopírkou ...)	5 871,3	9 855,9	- 3 984,6
Mezisoučet za hospodářskou činnost zajišťovanou přímo z úrovně odborů města(resp.MP)	34 200,3	30 855,2	3 345,1
CELKEM	62 262,7	51 410,4	10 852,3

Odbor financí, březen 2011

ZÁVĚREČNÝ ÚČET MĚSTA KOPŘIVNICE ZA ROK 2010

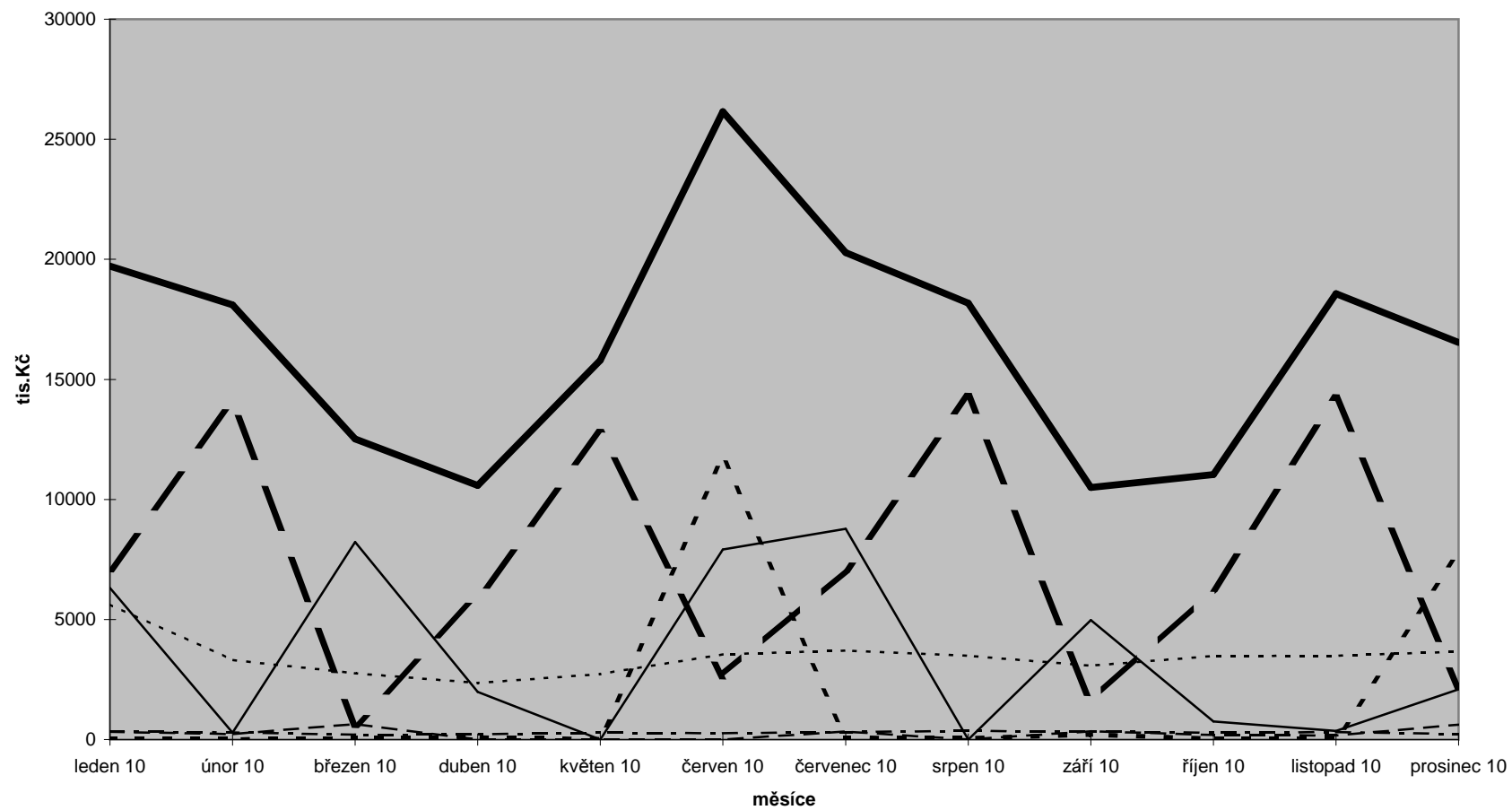
Analýza daňových výnosů v roce 2010 (v tis.Kč) - měsíční

Tab.č. 1

	daň z příjmů fyzických osob ze závislé činnosti	daň z příjmů fyzických osob z příznání (SVC...)	daň z příjmů právnických osob	daň z příjmů fyz. osob z kapit.výnosů	daň z přidané hodnoty	daň z nemovitostí	c e l k e m
leden 10	5626,1	320,1	6314,2	332,1	7118,8	0	19711,3
únor 10	3306,2	225,6	287,7	295	13990,4	0	18104,9
březen 10	2762,8	648,8	8224,4	201,4	630	47,9	12515,3
duben 10	2351,1	4,3	1979,3	221,2	5942,8	80,6	10579,3
květen 10	2723,1	0	0	286,3	12772,7	10,8	15792,9
červen 10	3555,6	0,1	7918,5	257,7	2656,9	11765,9	26154,7
červenec 10	3701	329,1	8781,3	314,9	7086,5	69,3	20282,1
srpen 10	3490,2	0	0	364,1	14279,3	44,8	18178,4
září 10	3071,8	352,6	4969,2	331	1561,9	209,6	10496,1
říjen 10	3483,9	194,9	752,5	281,4	6296,1	28,6	11037,4
listopad 10	3493,2	165,4	364	311,1	14213,3	18,5	18565,5
prosinec 10	3664	623,5	2091,1	223,3	2200,3	7733	16535,2
celkem	41229	2864,4	41682,2	3419,5	88749	20009	197953,1

**Přehled měsíčních
daňových výnosů v roce 2010**

- daň z příjmů fyzických osob ze závislé činnosti
- - - - daň z příjmů fyzických osob z příznání (SVČ...)
- daň z příjmů právnických osob
- - - - daň z příjmů fyz. osob z kapit.výnosů
- daň z přidané hodnoty
- - - - daň z nemovitostí
- celkem



Analyza daňových výnosů v roce 2010 (v tis.Kč) - kumulovaně

	Fyzických osob ze závislé činnosti			Fyzických osob z příznání(SVČ ...)			Fyzických osob z kapitál.výnosů			Daň z příjmů právnických osob			Daň z přidané hodnoty			Daň z nemovitostí			Celkem		
	2009	2010	*)	2009	2010	*)	2009	2010	*)	2009	2010	*)	2009	2010	*)	2009	2010	*)	2009	2010	*)
leden	5 662,0	5 626,1	2 376,1	1 078,8	320,1	-54,9	358,0	332,1	57,1	8 538,2	6 314,2	2 564,2	7 012,3	7 118,8	-47,9	0,0	0,0	-1 475,0	22 649,3	19 711,3	3 419,6
únor	8 598,2	8 932,3	2 432,3	1 271,2	545,7	-204,3	636,0	627,1	77,1	8 918,5	6 601,9	-898,1	20 710,5	21 109,2	6 775,9	231,6	0,0	-2 950,0	40 366,0	37 816,2	5 232,9
březen	11 612,3	11 695,1	1 945,1	1 709,0	1 194,5	69,5	838,6	828,5	3,5	11 938,2	14 826,3	3 576,3	20 710,5	21 739,2	239,2	238,4	47,9	-4 377,1	47 047,0	50 331,5	1 456,5
duben	14 131,8	14 046,2	1 046,2	2 712,6	1 198,8	-301,2	1 072,5	1 049,7	-50,3	19 446,2	16 805,6	1 805,6	25 688,3	27 682,0	-984,7	240,0	128,5	-5 771,5	63 291,4	60 910,8	-4 255,9
květen	16 976,8	16 769,3	519,3	2 713,1	1 198,8	-676,2	1 351,1	1 336,0	-39,0	19 446,2	16 805,6	-1 944,4	37 802,7	40 454,7	4 621,4	240,0	139,3	-7 235,7	78 529,9	76 703,7	-4 754,6
červen	20 396,1	20 324,9	824,9	2 720,6	1 198,9	-1 051,1	1 608,2	1 593,7	-56,3	24 482,3	24 724,1	2 224,1	41 180,7	43 111,6	111,6	5 523,8	11 905,2	3 055,2	95 911,7	102 858,4	5 108,4
červenec	24 336,7	24 025,9	1 275,9	3 206,4	1 528,0	-1 097,0	1 919,9	1 908,6	-16,4	34 884,5	33 505,4	7 255,4	44 259,9	50 198,1	31,4	6 605,0	11 974,5	1 649,5	115 212,4	123 140,5	9 098,8
srpen	27 664,6	27 516,1	1 516,1	3 495,0	1 528,0	-1 472,0	2 306,7	2 272,7	72,7	34 884,5	33 505,4	3 505,4	56 835,2	64 477,4	7 144,1	6 641,3	12 019,3	219,3	131 827,3	141 318,9	10 985,5
září	31 002,1	30 587,9	1 337,9	3 615,6	1 880,6	-1 494,4	2 553,9	2 603,7	128,7	37 026,6	38 474,6	4 724,6	59 808,9	66 039,3	1 539,3	6 813,9	12 228,9	-1 046,1	140 821,0	151 815,0	5 190,0
říjen	33 861,9	34 071,8	1 571,8	3 693,1	2 075,5	-1 674,5	2 875,6	2 885,1	135,1	40 390,3	39 227,1	1 727,1	65 555,3	72 335,4	668,7	6 835,9	12 257,5	-2 492,5	153 212,1	162 852,4	-64,3
listopad	37 369,8	37 565,0	1 815,0	3 826,0	2 240,9	-1 884,1	3 185,8	3 196,2	171,2	40 625,3	39 591,1	-1 658,9	78 600,0	86 548,7	7 715,4	6 851,8	12 276,0	-3 949,0	170 458,7	181 417,9	2 209,6
prosinec	41 112,4	41 229,0	2 229,0	4 104,4	2 864,4	-1 635,6	3 421,6	3 419,5	119,5	42 684,7	41 682,2	-3 317,8	82 448,9	88 749,0	2 749,0	11 234,9	20 009,0	2 309,0	185 006,9	197 953,1	2 453,1
ROZPOČET	42696,5	39000,0		5000	4500		3300	3300		48329,6	45000		83000	86000		11800	17700		194 126	195 500	

*) průběžná odchylka skutečnosti od rozpočtu (přepočteno po měsících)

(udává o kolik je výnos v daném období nižší (vyšší) ve srovnání s částkou, která by na období připadala dle rozpočtu)

ZÁVĚREČNÝ ÚČET MĚSTA KOPŘIVNICE ZA ROK 2010

Tab.č.2

Poskytnuté dotace městu Kopřivnice v roce 2010

(vč. převodu z vlastních fondů hospodářské činnosti a po konsolidaci v tis.Kč)

položka dle RS	název dotačního titulu	výše dotace	účel	čerpáno k 31.12. 2010
4112	dotace SR - příspěvek na výkon státní správy	29 826,2	určen na částečnou úhradu výdajů spojených s výkonem státní správy (obec s rozšířenou působností)	29826,2
4112	dotace SR - příspěvek na školství	3 523,6	určen na částečnou úhradu provozních výdajů základních a mateřských škol zřizovaných obcemi	3523,6
	mezisoučet za položku 4112	33 349,8		33349,8
4111	Dotace SR - financování výdajů v souvislosti s výkonem sociálně - právní ochrany dětí	3 421,1	kompensuje osobní a věcné náklady u pracovníků OSV, kteří zajišťují výkon agendy sociálně-právní ochrany dětí	2411,8
4111	Dotace SR - úhrada výdajů v souvislosti s výkonem působnosti v oblasti sociálních služeb	686,9	kompensuje osobní a věcné náklady u pracovníků OSV, kteří zajišťují výkon agendy v oblasti sociálních služeb	686,9
4111	Dotace SR - na úhradu výdajů v souvislosti s volbami do zastupitelstva obcí a do senátu	633,6	na úhradu věcných a osobních výdajů spojených s volbami do zastupitelstva obce a do senátu	630,3
4111	Dotace SR - na úhradu výdajů v souvislosti s volbami do poslanecké sněmovny	433,6	na úhradu věcných a osobních výdajů spojených s neuskutečněnými volbami do poslanecké sněmovny Parlamentu ČR	366,4
4111	Dotace SR - na výdaje spojené se sčítáním lidu	37,0	výdaje spojené s přípravou a provedením sčítání lidu, domů a bytů v roce 2011	0
	mezisoučet za položku 4111	5 212,2		4095,4
4116	dotace SR-dávky sociální péče, dávky pomoci v hmotné nouzi ...	89 223,0	sociální dávky v hmotné nouzi a dávky sociální péče vyplácené OSV	87924,5
4116	Dotace SR - činnost odborného lesního hospodáře	321,1	náklady na činnost odborného lesního hospodáře podle §37 odst.6 a 7 lesního zákona	321,1
4116	Dotace SR - úhrada zvýšených nákladů podle §24 odst. 2) lesního zákona	16,0	dotace na částečnou úhradu výdajů na výsadbu melioračních a zpevňujících dřevin	16
4116	Dotace SR - program péče o krajinu v roce 2010	38,2	údržba přírodních luk - sjezdovka	38,2
4116	Dotace SR - MPSV - podpora poskytování soc.služeb	320,0	projekt "Klub Kamarád" - na částečnou úhradu věcných a osobních výdajů spojených s Klubem Kamarád	320
4116	Dotace SR(EU) - z Evropského soc.fondu a SR - na vytvoření pracovních příležitostí	368,1	aktivní politika zaměstnanosti - úhrada osob. výdajů spojených se zaměstnáváním pracovníků na veřejně prospěšné práce	339,6
4116	Dotace SR (MPSV) - na krytí pojistného v souvislosti s institutem veřejné služby	5,5	na úhradu pojistného pro osoby vykonávající veřejnou službu - krytí odpovědnosti za škodu na majetku nebo zdraví	5,5
4116	Dotace SR(EU) - pro ZŠ Lubina - Operační program Vzdělávání pro konkurenceschopnost	386,4	projekt v oblasti vzdělávání pro konkurenceschopnost	průtoková dotace
4116	Dotace SR(EU) - pro ZŠ Mniší - Operační program Vzdělávání pro konkurenceschopnost	272,4	projekt v oblasti vzdělávání pro konkurenceschopnost	průtoková dotace
4116	Dotace SR(EU) - pro ZŠ Em.Zátopka - Operační program Vzdělávání pro konkurenceschopnost	1 469,5	projekt v oblasti vzdělávání pro konkurenceschopnost	průtoková dotace
4116	Dotace SR(EU) - pro ZŠ dr.M.Horákové - Operační program Vzdělávání pro konkurenceschopnost	1 389,7	projekt v oblasti vzdělávání pro konkurenceschopnost	průtoková dotace

položka dle RS	název dotačního titulu	výše dotace	účel	čerpáno k 31.12. 2010
4116	Dotace SR(EU) - z Operačního programu Lidské zdroje a zaměstnanost	1 959,0	projekt "Kompetenční přístup v řízení lidí na Městském úřadě v Kopřivnici"	300,6
4116	Dotace SR(EU) - z Operačního programu Lidské zdroje a zaměstnanost	3 315,7	projekt "Dílna kvality Kopřivnice"	1567
	mezisoučet za položku 4116	99 084,6		
4216	Dotace MŽP(OPŽP) - lokalizace a charakteristika starých ekolog. zátěží v okolí Kopřivnice	978,9	projekt - lokalizace a charakteristika starých ekolog. zátěží v okolí Kopřivnice (skládky ...)	978,9
4216	Dotace SR(EU) - z Operačního programu ŽP - ZŠ 17.listopadu - energetická opatření - 1. etapa	6 700,5	energetická opatření ZŠ 17. listopadu - 1. etapa	6700,5
4216	Dotace z IOP(SR,EU) - Integrovaný plán rozvoje města	1 338,8	regenerace bytových domů (Štramberská, Alšova)	1338,8
4216	Dotace z IOP(SR,EU) - Integrovaný plán rozvoje města	10 817,3	revitalizace veřejných prostranství (parkoviště ...)	10817,3
4216	Dotace MMR - Regenerace sídliště SEVER (RC29)	3 600,7	regenerace sídliště SEVER	3600,7
4216	Dotace SR - rekonstrukce mostu v Lubině	3 564,0	rekonstrukce mostu v Lubině Na Habeši	3564
	mezisoučet za položku 4216	27 000,2		27000,2
4213	Dotace SFDI - bezbariérové město	794,0	bezbariérové město - trasa č.1, projekt č.1 - úprava komunikací, přechody pro chodce ...	794
4213	Dotace Státního fondu ČR pro podporu a rozvoj české kinematografie	1 231,8	digitalizace kina PULS dle standardu DCI	1231,8
4213	Dotace SFŽP - ZŠ 17.listopadu - energetická opatření - 1. etapa	394,1	energetická opatření ZŠ 17. listopadu - 1. etapa	394,1
	mezisoučet za položku 4213	2 419,9		2419,9
	mezisoučet -SR(EU),fondy	167 066,7		
4122	Dotace MSK - pro jednotku sboru dobrovolných hasičů	150,0	zabezpečení akceschopnosti jednotky sboru dobrovolných hasičů Kopřivnice	150
4122	Dotace MSK - pro jednotky sboru dobrovolných hasičů	124,9	na úhradu výdajů jednotek dobrovolných hasičů (uskutečněné zásahy mimo obvod, odborná příprava ...)	124,9
4122	Dotace MSK - pro jednotky sboru dobrovolných hasičů na výdaje s povodněmi	91,3	náhrady ušlého výdělku, zákonného pojištění členů SDH při pracích vyvolaných povodněmi (květen a červen 2010)	91,3
4122	Dotace SR - krytí mimořádných výdajů v souvislosti s povodněmi v květnu a červnu 2010	90,7	mimořádné výdaje v souvislosti s povodněmi v květnu a červnu 2010 (hasiči Lubina I, hasiči Lubina II, hasiči Vlčovice, hasiči Mniší)	90,7
4122	Dotace MSK z grantu Zvyšování kvality vzdělávání v kraji Moravskoslezském Operačního programu vzdělávání ... spolufinancovaného ze SR a ESF	714,9	dotace určena pro příspěvkové organizace ZŠ Alšova - projekt "Učení bez překážek" ZŠ 17.listopadu - projekt "Začínáme s e-learningem"	průtoková dotace
4122	Dotace MSK - výdaje spojené s prováděním prvotních záchr. a likvidačních prací	300,0	výdaje spojené s prováděním prvotních záchranných a likvidačních prací k ochraně života, zdraví, majetku a ŽP při povodních v květnu a červnu 2010	300
4122	Dotace MSK - podpora turistických informačních center v MSK	98,8	aktualizace a modernizace webových stránek TIC Kopřivnice	98,8
4122	Dotace MSK - na hospodaření v lesích	107,4	hospodaření v lesích (obnova, zajištění a výchova porostů ...)	107,4
4122	Dotace MSK - likvidace havárie dešťové kanalizace a mlýnského náhonu v Příboře	119,7	likvidace havárie dešťové kanalizace a mlýnského náhonu v Příboře	119,7
4122	Dotace MSK - projekt "Kdo si hraje nezlobí"	71,4	dotace určena pro ZŠ Em. Zátopka p.o. na projekt "Kdo si hraje nezlobí"	průtoková dotace
	mezisoučet za položku 4122	1 869,1		1082,8

položka dle RS	název dotačního titulu	výše dotace	účel	čerpáno k 31.12. 2010
4123	Dotace ROP - projekt "Svět je velká zahrada"	471,8	projekt Mateřské školy Kopřivnice p.o. "Svět je velká zahrada" (pracoviště MŠ Česká a MŠ Záhumenní)	471,8
4123	Dotace ROP - dětské dopravní hřiště	79,4	dětské dopravní hřiště	79,4 (ex post)
mezisoučet za položku 4123		551,2		551,2
4222	Dotace MSK - projekt zlepšení dopravní dostupnosti PPK - 1. etapa	15 000,0	rekonstrukce ul. Panská	15000
4222	Dotace MSK - projekt "Bývalý depozitář aut TATRA v parku E.Beneše"	480,0	technické a užitné posouzení využitelnosti majetku města v městském parku, urbanisticko-architektonická studie objektů a území	0
4222	Dotace MSK z grantu Zvyšování kvality vzdělávání v kraji Moravskoslezském Operačního programu vzdělávání ... spolufinancovaného ze SR a ESF	60,0	dotace určena pro příspěvkové organizace ZŠ Alšova - projekt "Učení bez překážek"	průtoková dotace
mezisoučet za položku 4222		15 540,0		15000
4223	Dotace ROP - projekt "Svět je velká zahrada"	6 843,6	projekt Mateřské školy Kopřivnice p.o. "Svět je velká zahrada" (pracoviště MŠ Česká a MŠ Záhumenní)	6843,6
4223	Dotace ROP - dětské dopravní hřiště	8 968,4	dětské dopravní hřiště	8968,4 (ex post)
mezisoučet za položku 4223		15 812,0		15812
mezisoučet dotace z MSK		33 772,3		16 082,8
4121	platba za žáky od cizích obcí a ostatní platby	143,7	platba za žáky z cizích obcí, kteří navštěvují kopřivnické školy	143,7
4132	převod z depozitního účtu	135,4	převod finančních prostředků z depozit. účtu, které nebyly použity na výplatu mezd za 12/2009 + refundace mzdy	
4131	převod z fondu hospodářské činnosti	20 881,0	převod odpisů z bytového hospodářství a převody části výsledku hospodaření do rozpočtu za hospodářskou činnost	
CELKEM (třída 4 rozpočtové skladby po konsolidaci)		221 999,1		

Převody mezi vlastními účty města

SR = státní rozpočet, EU = Evropská unie, ROP = Regionální operační program, IOP = Integrovaný operační program
MSK = Moravsko-slezský kraj, SFŽP = Státní fond životního prostředí, OPŽP = Operační program životní prostředí
JSDH = jednotka sboru dobrovolných hasičů
SFDI = Státní fond dopravní infrastruktury
TIC = turistické informační centrum

položka dle RS	název dotačního titulu	výše dotace	účel	čerpáno k 31.12. 2010
2329	dotace z Revolvingového fondu MŽP	95,4	Realizace Místní agentury 21 v Kopřivnici aneb Kolo kolem Kopru	95,4
2329	dotace z Revolvingového fondu MŽP	778,9	Realizace Místní agentury 21 v Kopřivnici aneb Živá Kopřivnice	766,9

ZÁVĚREČNÝ ÚČET MĚSTA KOPŘIVNICE ZA ROK 2010

Peněžní tok města Kopřivnice v roce 2010

Tab.č. 3

(včetně účelových fondů)

měsíc	m ě s í č n í			měsíc	k u m u l o v a ě		
	zdroje	platby	saldo		zdroje	platby	saldo
převod z r.2009	91 420,5						
1-2/2010	66 184,7	54 029,6	12 155,1	1-2/2010	157 605,2	54 029,6	103 575,6
3/2010	41 957,6	55 324,4	-13 366,8	3/2010	199 562,8	109 354,0	90 208,8
4/2010	33 437,4	31 467,5	1 969,9	4/2010	233 000,2	140 821,5	92 178,7
5/2010	49 033,5	33 442,9	15 590,6	5/2010	282 033,7	174 264,4	107 769,3
6/2010	57 356,3	13 248,5	44 107,8	6/2010	339 390,0	187 512,9	151 877,1
7/2010	61 472,5	44 393,0	17 079,5	7/2010	400 862,5	231 905,9	168 956,6
8/2010	35 176,5	42 841,1	-7 664,6	8/2010	436 039,0	274 747,0	161 292,0
9/2010	39 727,4	67 523,1	-27 795,7	9/2010	475 766,4	342 270,1	133 496,3
10/2010	30 047,2	49 431,6	-19 384,4	10/2010	505 813,6	391 701,7	114 111,9
11/2010	62 849,0	54 122,0	8 727,0	11/2010	568 662,6	445 823,7	122 838,9
12/2010	83 184,2	100 465,2	-17 281,0	12/2010	651 846,8	546 288,9	105 557,9

651 846,8 546 288,9 14 137,4

Komentář :

- rekapitulace zůstatku k 1.1.2010

87642,3 (běžný, devizový a vkladový účet)

456,1 (sociální fond)

299,8 (fond rozvoje a rezerv)

3022,3 (fond oprav a modernizace bytového fondu)

91420,5

- rekapitulace zůstatku k 31.12.2010

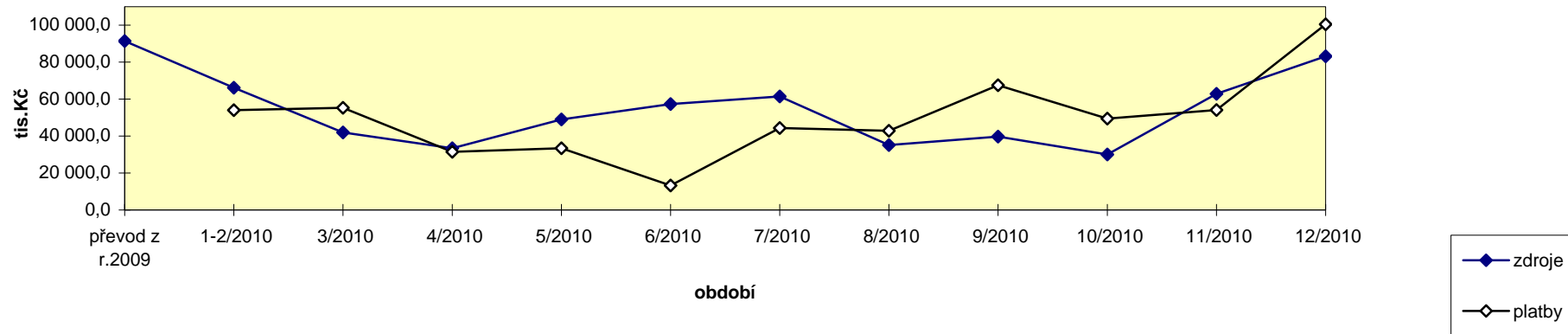
97992,8 (běžný účet)

519,7 (sociální fond)

335,7 (fond rozvoje a rezerv)

6709,7 (fond oprav a modernizace bytového fondu)

Peněžní tok v r. 2010
(měsíční)



Peněžní tok v r. 2010
(kumulovaně)

