

OBEC MOŠNOV

742 51 MOŠNOV 175

Váš dopis ze dne/značky

Naše značka: MOŠ-606/2012-Má

Vyřizuje:

Tel.č.: 556754030

E-mail: epodatelna@mosnov.cz

Datum: 28.6.2012

Zastupitelstvo obce Mošnov příslušné podle ustanovení § 6 odst. 5 písm. c) zákona č. 183/2006 Sb., o územním plánování a stavebním řádu (stavební zákon), ve znění pozdějších předpisů, za použití ustanovení § 43 odst. 4 stavebního zákona, § 171 zákona č. 500/2004 Sb., správní řád, ve znění pozdějších předpisů, § 13 a přílohy č. 7 vyhlášky č. 500/2006 Sb., o územně analytických podkladech, územně plánovací dokumentaci a způsobu evidence územně plánovací činnosti

v y d á v á

ÚZEMNÍ PLÁN MOŠNOVA,

který je tvořen těmito částmi:

1. Textová část územního plánu

jedná se o přílohu „Územní plán Mošnova, A. návrh, A. textová část“, kterou zpracovalo Urbanistické středisko Ostrava, s.r.o., zodpovědný projektant Ing. arch. Vladimíra Fusková. Příloha byla zpracována v únoru 2010, upravena na základě výsledku společného jednání v lednu 2011, na základě výsledku veřejného projednání a v souvislosti s vymezením záplavového území řeky Lubiny v říjnu 2011, a po opakovaném veřejném projednání v červnu 2012, dokumentace obsahuje 30 stran.

2. Grafická část územního plánu

| jedná se o výkresy | v měřítku |
|---|-----------|
| A.1 Základní členění území | 1 : 5 000 |
| A.2 Hlavní výkres | 1 : 5 000 |
| A.3 Doprava | 1 : 5 000 |
| A.4 Vodní hospodářství | 1 : 5 000 |
| A.5 Energetika a spoje | 1 : 5 000 |
| A.6 Výkres veřejně prospěšných staveb, opatření a asanací | 1 : 5 000 |

z přílohy „Územní plán Mošnova, A grafická část“, kterou zpracovalo Urbanistické středisko Ostrava, s.r.o., zodpovědný projektant Ing. arch. Vladimíra Fusková. Příloha byla zpracována v únoru 2010, upravena na základě výsledku společného jednání v lednu 2011, na základě výsledku veřejného projednání a v souvislosti s vymezením záplavového území řeky Lubiny v říjnu 2011, a po opakovaném veřejném projednání v červnu 2012, dokumentace obsahuje 6 x 3 mapové listy a 6 legend.

- 3.** Dnem nabytí účinnosti tohoto územního plánu pozbude platnosti:
- Územní plán obce Mošnov, schválený Zastupitelstvem obce Mošnov dne 23.2.2001,
 - Změna č. 1 Územního plánu obce Mošnov, schválená Zastupitelstvem obce Mošnov dne 20.9.2006,
 - Změna č. 2 Územního plánu obce Mošnov, schválená Zastupitelstvem obce Mošnov dne 3.5.2006,
 - Změna č. 3 Územního plánu obce Mošnov, schválená Zastupitelstvem obce Mošnov dne 3.5.2006,
- jejichž závazná část byla vyhlášena obecně závaznou vyhláškou č. 2/2006, kterou se vyhláší závazná část územního plánu obce Mošnov,
- Změna č. 4 Územního plánu obce Mošnov, vydaná Zastupitelstvem obce Mošnov dne 18.12.2009, účinná od 22.1.2010.
-

ODŮVODNĚNÍ

1. Textová část odůvodnění zpracovaná projektantem

jedná se o přílohu „Územní plán Mošnova, B. odůvodnění, B.1 textová část“, kterou zpracovalo Urbanistické středisko Ostrava, s.r.o., zodpovědný projektant Ing. arch. Vladimíra Fusková. Příloha byla zpracována v únoru 2010, upravena na základě výsledku společného jednání v lednu 2011, na základě výsledku veřejného projednání a v souvislosti s vymezením záplavového území řeky Lubiny v říjnu 2011, a po opakovaném veřejném projednání v červnu 2012, dokumentace obsahuje 75 stran.

2. Posouzení návrhu řešení Územního plánu Mošnova z hlediska vlivů na udržitelný rozvoj území

jedná se o přílohu „Územní plán Mošnova, B. odůvodnění, B.2 textová část, Vliv Územního plánu Mošnova na udržitelný rozvoj území“, kterou zpracovalo Urbanistické středisko Ostrava, s.r.o., zodpovědný projektant Ing. arch. Vladimíra Fusková. Příloha byla zpracována v únoru 2010, upravena na základě výsledku společného jednání v lednu 2011 a na základě výsledku veřejného projednání a v souvislosti s vymezením záplavového území řeky Lubiny v říjnu 2011, dokumentace obsahuje 16 stran textu a přílohu „Vyhodnocení vlivů Územního plánu Mošnova na životní prostředí podle zákona č. 100/2001 Sb.“, které zpracoval Aquatest, a.s., Praha, pracoviště Ostrava v únoru 2010, upravil na základě výsledku společného jednání v lednu 2011 a na základě výsledku veřejného projednání a v souvislosti s vymezením záplavového území řeky Lubiny v říjnu 2011. Tato příloha obsahuje 65 stran.

3. Postup při pořízení územního plánu

O pořízení Územního plánu Mošnova rozhodlo Zastupitelstvo obce Mošnov na svém 14. jednání konaném dne 25.3.2009 usnesením č. 14/111. Pořizovatelem Územního plánu Mošnova je na základě žádosti obce č.j. 357/09 ze dne 31.3.2009 Městský úřad Kopřivnice, odbor stavebního řádu, územního plánování a památkové péče. Oznámení o projednávání

návrhu zadání Územního plánu Mošnova č.j. 222/2009/SÚP&21514/2009/kvito bylo vyvěšeno na úřední desce Městského úřadu Kopřivnice a Obecního úřadu Mošnov a současně i na webových stránkách města Kopřivnice a obce Mošnov dne 20.4.2009. Jednotlivě bylo oznámení spolu s návrhem zadání zasláno dotčeným orgánům, sousedním obcím a krajskému úřadu. Návrh zadání byl vystaven k veřejnému nahlédnutí na úřední desce Městského úřadu Kopřivnice, na úřední desce Obecního úřadu Mošnov, na webových stránkách města Kopřivnice a obce Mošnov a na Městském úřadě v Kopřivnici od 20.4.2009 do 20.5.2009. V uvedené lhůtě mohl každý uplatnit své připomínky. Do 30 dnů od obdržení návrhu zadání mohly dotčené orgány a krajský úřad uplatnit u pořizovatele své požadavky na obsah územního plánu, sousední obce mohly uplatnit své podněty. Na základě uplatněných požadavků a připomínek pořizovatel ve spolupráci s určeným zastupitelem, Ing. Romanem Mácou, návrh zadání upravil a předložil ke schválení Zastupitelstvu obce Mošnov. Zastupitelstvo obce Mošnov schválilo Zadání Územního plánu Mošnova na svém 16. jednání konaném dne 24.6.2009 usnesením č. 16/134.

Pořizovatel pořídil zpracování návrhu projektantem, kterým bylo na základě výběrového řízení Urbanistické středisko Ostrava, s.r.o., zodpovědný projektant Ing. arch. Vladimíra Fusková. Posouzení tohoto návrhu dle zákona č. 100/2001 Sb., o posuzování vlivů na životní prostředí, ve znění pozdějších předpisů, zpracovala firma Aquatest, a.s., divize Slezsko, Ostrava. Návrh územního plánu byl pořizovateli předán 22.2.2010. Dopisem č.j. 142/2010/SÚP&11515/2010/kvito ze dne 4.3.2010 oznámil pořizovatel dotčeným orgánům, krajskému úřadu a dotčeným obcím místo a dobu konání společného jednání. Společné jednání se konalo dne 25.3.2010 na Městském úřadě v Kopřivnici. Ve lhůtě 30 dnů ode dne jednání, tj. do 26.4.2010, mohly dotčené orgány uplatnit svá stanoviska a dotčené obce své připomínky. Po tuto dobu jim bylo umožněno nahlížet do návrhu územního plánu včetně vyhodnocení vlivů na udržitelný rozvoj území na Městském úřadě v Kopřivnici a na Obecním úřadě v Mošnově. Návrh obdržely uvedené orgány rovněž na CD nosiči. Po projednání dle ustanovení § 50 stavebního zákona bylo nutno návrh na základě doručených stanovisek upravit. Zároveň měly být v dohledné době vydány Zásady územního rozvoje Moravskoslezského kraje. Z toho důvodu pořizovatel vyčkával s úpravou návrhu až na jejich vydání. Jelikož byla překročena lhůta jednoho roku od předchozího rozhodnutí zastupitelstva obce, pořizovatel předložil zastupitelstvu obce zprávu o průběhu pořizování územního plánu a návrh dalšího postupu pořizování. Zastupitelstvo obce Mošnov na svém 2. jednání konaném dne 8.12.2010 rozhodlo usnesením č. 2/18 o dalším postupu pořizování. Návrh byl upraven v souladu s výsledky projednání a tak, aby byl v souladu se Zásadami územního rozvoje Moravskoslezského kraje. Návrh územního plánu společně se zprávou o jeho projednání zaslal pořizovatel krajskému úřadu k posouzení dopisem č.j. 142/2010/SÚP&4094/2011/Kvito ze dne 25.1.2011. Krajský úřad posoudil návrh Územního plánu Mošnova dle ustanovení § 51 odst. 2 stavebního zákona a konstatoval, že z hlediska koordinace využívání území, zejména s ohledem na širší územní vztahy nemá připomínky. Pro zajištění souladu Územního plánu Mošnova s územně plánovací dokumentací vydanou krajem bylo nutné dle krajského úřadu řešení územního plánu upravit ve smyslu jasnějšího řešení koncepce zásobování pitnou vodou tak, aby bylo patrné, jak je napojen vodovodní přívaděč V27. Dále bylo doporučeno vymezit koridor pro přeložku silnice I/58 jako zastavitelné plochy. Pořizovatel zajistil odstranění těchto nedostatků a dopisem č.j. 142/2010/SÚP&13775/2011/Kvito požádal krajský úřad o nové posouzení návrhu a potvrzení o odstranění nedostatků v souladu s ustanovením § 51 odst. 3 stavebního zákona. Krajský úřad potvrdil odstranění nedostatků z návrhu Územního plánu Mošnova dopisem č.j. MSK 47352/2011 ze dne 18.3.2011.

Veřejné projednání o upraveném a posouzeném návrhu územního plánu bylo oznámeno veřejnou vyhláškou č.j. 142/2010/SÚP&16799/2011/Kvito ze dne 31.3.2011, která byla vyvěšena na úřední desce Městského úřadu Kopřivnice a Obecního úřadu Mošnov a současně i na webových stránkách města Kopřivnice a obce Mošnov. K veřejnému projednání byly jednotlivě přizvány dotčené orgány a dotčené obce. Veřejné projednání spojené s výkladem se konalo dne 18.5.2011 na Obecním úřadě v Mošnově. Návrh územního plánu byl vystaven k veřejnému nahlédnutí od 1.4.2011 do 18.5.2011 na Městském úřadě v Kopřivnici a Obecním úřadě Mošnov a na webových stránkách města Kopřivnice a obce Mošnov. Nejpozději při veřejném projednání mohl každý uplatnit své připomínky, vlastníci pozemků a staveb dotčených návrhem veřejně prospěšných staveb, veřejně prospěšných opatření a zastavitelných ploch a zástupce veřejnosti uplatnit své námítky. Dotčené orgány mohly uplatnit na závěr veřejného projednání svá stanoviska. V průběhu projednávání návrhu územního plánu bylo pořizovateli oznámeno, že odbor životního prostředí a zemědělství Krajského úřadu Moravskoslezského kraje připravuje řízení o stanovení záplavového území a vymezení aktivní zóny vodního toku Lubina v ř. km 0,0 – 28,9 (řízení bylo zahájeno dne 17.5.2011). Vzhledem ke skutečnosti, že posunutím hranice záplavového území došlo ke kolizi se zastavitelnými plochami vymezenými v návrhu územního plánu, bylo svoláno jednání za účasti zástupců obce, pořizovatele, projektanta územního plánu, Povodí Odry, a.s. a odboru životního prostředí a zemědělství Krajského úřadu Moravskoslezského kraje. Jednání se uskutečnilo dne 12.5.2011. Na jednání bylo dohodnuto, že pořizování Územního plánu Mošnova se po projednání dle § 52 stavebního zákona pozastaví a po vydání opatření obecné povahy – stanovení záplavového území a nabytí jeho účinnosti bude toto zpracováno jako limit využití území do návrhu Územního plánu Mošnova a návrh zastavitelných ploch bude upraven. Pořizovatel ve spolupráci s určeným zastupitelem vyhodnotil výsledky projednání dle § 52 stavebního zákona a zpracoval návrh rozhodnutí o námítkách uplatněných k návrhu Územního plánu Mošnova. Jelikož došlo k podstatné úpravě územního plánu, byl tento v souladu s ustanovením §53 odst. 2 přiměřeně posouzen podle § 50 stavebního zákona. Dopisem č.j. 142/2010/SÚP&59698/2011/Kvito ze dne 15.11.2011 oznámil pořizovatel dotčeným orgánům, krajskému úřadu a dotčeným obcím projednávání upraveného návrhu Územního plánu Mošnova a vyzval je k posouzení tohoto upraveného návrhu ve lhůtě 30 dnů ode dne doručení oznámení. Po tuto dobu bylo umožněno uvedeným subjektům do návrhu nahlížet, zároveň upravený návrh dotčené orgány, dotčené obce a krajský úřad obdrželi na CD nosiči. Z posouzení upraveného návrhu dotčenými orgány a obcemi nevyplývala potřeba návrh dále upravovat a proto byl v souladu s § 53 odst. 2, za použití § 52 stavebního zákona znovu veřejně projednán. Oznámení o opakovaném veřejném projednání s výzvou k uplatnění připomínek, námitek a stanovisek bylo doručeno veřejnou vyhláškou č.j. 6627/2012/Kvito ze dne 7.2.2012, která byla vyvěšena na úřední desce Městského úřadu Kopřivnice a Obecního úřadu Mošnov a současně i na webových stránkách města Kopřivnice a obce Mošnov. K veřejnému projednání byly jednotlivě přizvány dotčené orgány a dotčené obce. Opakované veřejné projednání spojené s výkladem se konalo dne 26.3.2012 v Centru mládeže Mošnov. Nejpozději při veřejném projednání mohl každý uplatnit své připomínky k měněným částem návrhu, vlastníci pozemků a staveb dotčených návrhem veřejně prospěšných staveb, veřejně prospěšných opatření a zastavitelných ploch a zástupce veřejnosti uplatnit své námítky k měněným částem návrhu. Dotčené orgány mohly uplatnit na závěr veřejného projednání svá stanoviska k měněným částem návrhu. Pořizovatel ve spolupráci s určeným zastupitelem vyhodnotil výsledky projednání. Pořizovatel přezkoumal

soulad návrhu územního plánu dle § 53 odst. 4 stavebního zákona a zpracoval příslušnou část odůvodnění v souladu s ustanovením § 53 odst. 5 stavebního zákona.

Požizovatel předložil Zastupitelstvu obce Mošnov návrh na vydání Územního plánu Mošnova.

4. Rozhodnutí o námitkách a jejich odůvodnění

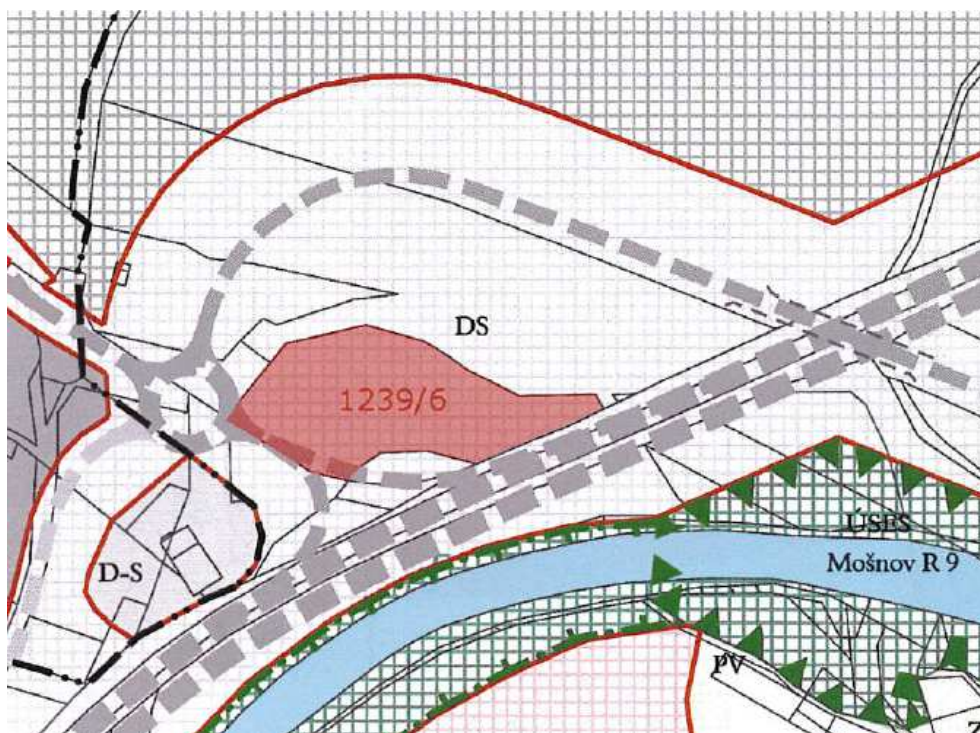
jedná se o část odůvodnění, kterou zpracoval pořizovatel, tj. Městský úřad Kopřivnice, odbor stavebního řádu, územního plánování a památkové péče, společně s určeným zastupitelem, tj. s Ing. Romanem Mácou, starostou obce Mošnov, po projednání návrhu dle § 52 a následně § 53 odst. 2 zákona č. 183/2006 Sb., o územním plánování a stavebním řádu (stavební zákon), ve znění pozdějších předpisů.

4.1 Námitky proti návrhu projednávanému dle § 52 stavebního zákona

Námitky proti návrhu Územního plánu Mošnova projednávanému dle § 52 stavebního zákona podali:

1. Namítatel 1
2. MENDEL SQUARE DEVELOPMENT, s.r.o., Křížová 96/18, 603 00 Brno
3. LEO MINOR SPV, s.r.o., Křížová 96/18, 603 00 Brno

4.1.1 Namítatel 1:



4.1.1.1. Námitka k navrženému využití plochy na parcele č. 1239/6.

Zdůvodnění námitky: Jako vlastník parcely č. 1239/6 nesouhlasím s novým funkčním využitím předmětných ploch, jak jsou navrhovány, tedy jako DS – dopravní infrastruktura – silniční. Tímto navrženým řešením dojde k hrubému zásahu do vlastnických práv k pozemku, jejich využití a zamezí se tím přístupu na naše pozemky. Požaduji, aby pozemek byl určen i nadále pro výrobu a skladování lehkého průmyslu, tak jak je to definováno v nyní platném územním plánu.

Rozhodnutí:

Námítce se nevyhovuje.

Odůvodnění:

Vymezení pozemku jako plochy dopravní infrastruktury silniční je do Územního plánu Mošnova přebíráno z nadřazené územně plánovací dokumentace. Zásady územního rozvoje Moravskoslezského kraje vymezují koridor silniční dopravy nadmístního významu (o šířce 200 m od osy komunikace na obě strany) s označením D79 – „I/58 Petřvald – Příbor, přeložka + západní obchvat Mošnova, čtyřpruhová směrově dělená silnice I. třídy“ a vymezují jej zároveň jako koridor veřejně prospěšné stavby, pro kterou lze práva k pozemkům a stavbám vyvlastnit. Zásady územního rozvoje jsou dle ustanovení § 36 odst. 5 stavebního zákona závazné pro pořizování a vydávání územních plánů. Územní plán zpřesňuje a rozvíjí cíle a úkoly územního plánování v souladu se zásadami územního rozvoje. Trasa přeložky silnice I/58 byla stabilizována v rámci Změny č. 4 Územního plánu obce Mošnov (vydána 18.12.2009, účinná od 22.1.2010), je vypracována projektová dokumentace „I/58 Mošnov – obchvat“ (SHB, a.s.). Na stavbu „Silnice I/58 Mošnov – obchvat“ bylo dne 25.2.2011 vydáno územní rozhodnutí o umístění stavby v souladu s platnou územně plánovací dokumentací, které nabylo právní moci 26.10.2011. Přístup na část pozemku p.č. 1239/6 k.ú. Mošnov, která není přímo dotčena stavbou, je vyřešen sjezdem z přilehlé okružní křižovatky. Územní plán Mošnova přebírá stabilizovanou trasu z předcházející územně plánovací dokumentace a z projektové dokumentace pro územní řízení. Územní rozhodnutí je limitem využití území, který je třeba respektovat.

Ve stávajícím Územním plánu obce Mošnov, ve znění změn č. 1 – 4, je pozemek součástí zóny dopravy U-D, není tedy pravdivé tvrzení, že je určen pro výrobu a skladování lehkého průmyslu, jak tvrdí namitatelka ve zdůvodnění své námítky.

4.1.1.2. Námítka k navrženému tvaru komunikace.

Zdůvodnění námítky: Tvarové řešení projektované komunikace je nevhodné. Nevhodný je taktéž odvod dešťových vod z pozemku. Napojení pozemku na inženýrské sítě (splašková kanalizace, vodovod, plynovod, elektrická energie) není vyřešeno. Nesouhlasím tudíž s umístěním stavby na mém pozemku, protože umístěním stavby je pozemek znehodnocen.

Rozhodnutí:

Námítce se nevyhovuje.

Odůvodnění:

Z námítky není patrné, jak konkrétně je, dle názoru namitatelky, komunikace tvarově nevhodná. Územní plán vymezuje koridor pro umístění silnice I/58 a orientační zakres trasy. Tvarové řešení komunikace je dáno územním rozhodnutím. Obdobnou námítku uplatnila namitatelka v územním řízení a tato byla Stavebním úřadem v Příboře vyhodnocena. V územním plánu nejsou řešeny takové podrobnosti, jako je napojení jednotlivých pozemků na inženýrské sítě, je stanovována koncepce veřejné infrastruktury v souladu s ustanovením § 43 odst. 1 stavebního zákona, tzn. jsou řešeny hlavní řady inženýrských sítí, příp. jejich vstupy do zastavitelných ploch. Pozemek namitatelky je součástí koridoru pro přeložku silnice I/58 jako veřejně prospěšné stavby, pro kterou lze práva k pozemkům a stavbám vyvlastnit. Do doby vybudování této stavby nebudou povolovány nové stavby, které by mohly znemožnit její realizaci.

4.1.2 MENDEL SQUARE DEVELOPMENT, s.r.o., Křížová 96/18, 603 00 Brno:

4.1.2.1. Námitka k navrženému využití ploch na parcelách č. 4, 6/2, 7/1, 1175/2.

Zdůvodnění námítky: Společnost MENDEL SQUARE DEVELOPMENT, s.r.o., vlastník parcel č. 4, 6/2, 7/1, 1175/2 nesouhlasí s novým funkčním využitím předmětných ploch, jak jsou navrženy, tedy jako PV – prostranství veřejných. Tímto navrženým řešením dojde k hrubému zásahu do vlastnických práv k pozemkům. Požadujeme, aby tyto pozemky byly navrženy jako výroba a skladování lehkého průmyslu.

Rozhodnutí:

Námítce se částečně vyhovuje.

Odůvodnění:

Námítce se vyhovuje v části nesouhlasu s novým funkčním využitím pozemků, tzn. že návrh byl upraven. Nové zařazení pozemků však není do plochy výroby a skladování – lehkého průmyslu (VL), jak požaduje namítatel, ale do plochy výroby a skladování (VS), ve které je veden zbývajících areál firmy. Důvodem je těsné sousedství s plochou smíšenou obytnou (SO). V rámci zachování pohody bydlení ve stávajících objektech individuálního bydlení není možné umístit do sousedství rušící průmyslovou výrobu. Pozemky jsou v zóně výrobních služeb (U-Vs), tedy zóně, která svým charakterem koresponduje se způsobem využití plochy VS, vedeny rovněž i v Územním plánu obce Mošnov, ve znění jeho změn č. 1 – 4.

4.1.2.2. Námitka k navrženému dopravnímu napojení.

Zdůvodnění námítky: Společnost MENDEL SQUARE DEVELOPMENT, s.r.o., vlastník parcel dle listu vlastnictví, nesouhlasí s novým dopravním napojením předmětných ploch, jak jsou navrženy v návrhu územního plánu. Požadujeme, aby bylo zaneseno dopravní napojení nemovitostí ze silnice I/58 (souběžně s existujícím vjezdem na parcelu 1146/2 – viz grafická příloha).



Rozhodnutí:

Námítce se nevyhovuje.

Odůvodnění:

Požizovatel má za to, že se nejedná o námítku, nýbrž o připomínku k územnímu plánu. Námítka může vznést pouze subjekt taxativně vymezený v § 52 odst. 2 stavebního zákona. Podání namítnutela však nesměřuje proti návrhu veřejně prospěšných staveb, veřejně prospěšných opatření ani zastavitelných ploch. Přesto je o něm rozhodnuto jako o námítce. Stávající areál společnosti je dopravně obslužen z východní strany areálu sjezdem ze silnice III/48018, stejný způsob napojení areálu je obsažen v návrhu územního plánu. Nejedná se tedy o nové dopravní napojení, nýbrž o zachování stávajícího. Územní plán vymezuje pozemek p.č. 1146/2 k.ú. Mošnov v ploše dopravní infrastruktury silniční (DS), v této ploše je možné vybudovat sjezd i bez přesného vymezení v grafické části územního plánu. Není tedy nutné jej vymezovat, obzvláště s přihlédnutím k tomu, že takový zásah je již v podrobnosti neodpovídající územnímu plánu. Územní plán stanovuje koncepci dopravní infrastruktury v souladu s ustanovením § 43 odst. 1 stavebního zákona, neřeší jednotlivé vjezdy na pozemky. Požadavek na řešení nového sjezdu na své pozemky mohl namítatel uplatnit v rámci územního řízení na stavbu „I/58 Mošnov – obchvat“, případně může sám sjezd řešit v rámci samostatného územního a stavebního řízení. Nový sjezd však nebude možné povolit do doby, než bude vybudována přeložka silnice I/58 a než bude stávající silnice I/58 přeřazena do sítě silnic nižší třídy.

4.1.3 LEO MINOR SPV, s.r.o., Křížová 96/18, 603 00 Brno:



4.1.3.1. Námítka k navrženému využití ploch na parcelách č. 1208 a č. 401.

Zdůvodnění námítky: Společnost LEO MINOR SPV, s.r.o., vlastník parcel č. 1208 a 401, nesouhlasí s novým funkčním využitím předmětných ploch, jak jsou navrženy, tedy jako ZV –

prostranství veřejných – zeleně veřejné. Tímto navrženým řešením dojde k hrubému zásahu do vlastnických práv k pozemkům, jejich využití a zamezí se tím přístup na pozemky. Požadujeme, aby tyto pozemky byly nadále využívány jako komunikace a lesní pozemek.

Rozhodnutí:

Námítce se částečně vyhovuje.

Odůvodnění:

Návrh je upraven tak, že pozemek p.č. 1208 je graficky znázorněn jako místní komunikace. Pozemek p.č. 401 zůstává vymezen jako plocha prostranství veřejných – zeleně veřejné (ZV), jelikož se jedná o lesní plochu v bezprostřední návaznosti na zastavěné území a na zastavitelné plochy individuální bytové výstavby. Takovým vymezením jednoznačně nedochází k hrubému zásahu do vlastnických práv a nedojde k zásahu do využití pozemků, ani tím není zamezeno přístupu na pozemky. Vymezením pozemků v plochách s rozdílným způsobem využití není vlastníkovi stanovena povinnost cokoli činit, pozemky lze i nadále využívat stejně jako dosud, tj. jako komunikaci, resp. jako pozemek určený k plnění funkce lesa. Vymezení ploch a podmínek jejich využití je závazným podkladem pro případné rozhodování v území.

4.1.3.2. Námítka k navrženému využití ploch na parcelách GP 394, GP 396, GP 397 díl 1.

Zdůvodnění námítky: Společnost LEO MINOR SPV, s.r.o., vlastník parcel GP 394, GP 396, GP 397 díl 1, požaduje, aby tyto parcely, až po hranici regionálního biokoridoru byly připojeny k navrhovaným plochám SO, a to vzhledem k tomu, že se jedná o ucelený soubor parcel s historicky umístěnou cestou, která toto území obsluhuje.

Rozhodnutí:

Námítce se nevyhovuje.

Odůvodnění:

Požizovatel má za to, že se nejedná o námitku, nýbrž o připomínku k územnímu plánu. Námitky může vznést pouze subjekt taxativně vymezený v § 52 odst. 2 stavebního zákona. Podání namítele však nesměřuje proti návrhu veřejně prospěšných staveb, veřejně prospěšných opatření ani zastavitelných ploch. Přesto je o něm rozhodnuto jako o námítce. Pozemky, které namítatel požaduje připojit k navrhovaným plochám SO, jsou od těchto ploch vzdáleny cca 370 m, hranice regionálního biokoridoru je vzdálena dalších cca 1400 m. Pozemky nejsou napojeny na dopravní, ani technickou infrastrukturu, jsou součástí volné krajiny. Pozemky jsou dotčeny limity využití území – prochází přes ně bezejmenný vodní tok, což je významný krajinný prvek chráněný zákonem č. 114/1992 Sb., o ochraně přírody a krajiny, ve znění pozdějších předpisů, a jejich převážná část se nachází v pásmu do 50 m od okraje lesa dle zákona č. 289/1995 Sb., o lesích a o změně a doplnění některých zákonů (lesní zákon), ve znění pozdějších předpisů. Při respektování těchto limitů je namítemlem navrhovaná plocha téměř nevyužitelná pro stavby pro bydlení. Zásadnější se však jeví skutečnost, že pozemky jsou součástí volné krajiny, která je ve veřejném zájmu chráněna jako podstatná složka prostředí života obyvatel a základ jejich totožnosti (§ 18 odst. 4 stavebního zákona). V rámci zachování vyváženosti pilířů trvale udržitelného rozvoje není vhodné rozšiřovat výstavbu do volné krajiny, zejména v obci, kde velká část katastru je silně ovlivněna návrhem rozvojové zóny nadregionálního významu.

4.1.3.3. Námítka k navrženému využití ploch na parcelách GP 366 díl 1, GP 367/1 díl 1, GP 367/2 díl 1, GP 368 díl 1, GP 369 díl 1.

Zdůvodnění námítky: Společnost LEO MINOR SPV, s.r.o., vlastník parcel GP 366 díl 1, GP 367/1 díl 1, GP 367/2 díl 1, GP 368 díl 1, GP 369 díl 1, požaduje, aby tyto parcely byly navrženy jako

plochy SO – s výjimkou ploch, které zasahují do regionálního biokoridoru. A to vzhledem k tomu, že se jedná o ucelený soubor parcel s historicky umístěnou cestou, která toto území obsluhuje.

Rozhodnutí:

Námítce se nevyhovuje.

Odůvodnění:

Požizovatel má za to, že se nejedná o námitku, nýbrž o připomínku k územnímu plánu. Námitky může vznést pouze subjekt taxativně vymezený v § 52 odst. 2 stavebního zákona. Podání namítele však nesměruje proti návrhu veřejně prospěšných staveb, veřejně prospěšných opatření ani zastavitelných ploch. Přesto je o něm rozhodnuto jako o námitce. Pozemky, které namítatel požaduje připojit k navrhovaným plochám SO, jsou od těchto ploch vzdáleny cca 200 m, regionální biokoridor přes ně však neprochází. Pozemky nejsou napojeny na dopravní, ani technickou infrastrukturu, jsou součástí volné krajiny. Pozemky jsou dotčeny limity využití území – prochází přes ně bezejmenný vodní tok, což je významný krajinný prvek chráněný zákonem č. 114/1992 Sb., o ochraně přírody a krajiny, ve znění pozdějších předpisů, a jejich převážná část se nachází v pásmu do 50 m od okraje lesa dle zákona č. 289/1995 Sb., o lesích a o změně a doplnění některých zákonů (lesní zákon), ve znění pozdějších předpisů. Při respektování těchto limitů je namítemlem navrhovaná plocha téměř nevyužitelná pro stavby pro bydlení. Zásadnější se však jeví skutečnost, že pozemky jsou součástí volné krajiny, která je ve veřejném zájmu chráněna jako podstatná složka prostředí života obyvatel a základ jejich totožnosti (§ 18 odst. 4 stavebního zákona). V rámci zachování vyváženosti pilířů trvale udržitelného rozvoje není vhodné rozšiřovat výstavbu do volné krajiny, zejména v obci, kde velká část katastru je silně ovlivněna návrhem rozvojové zóny nadregionálního významu.

4.1.3.4. Námitka k navrženému využití ploch na parcelách GP 594 a GP 595.

Zdůvodnění námítky: Společnost LEO MINOR SPV, s.r.o., vlastník parcel GP 594 a GP 595, požaduje, aby tyto parcely byly navrženy jako plochy SO – s výjimkou ploch, které zasahují do regionálního biokoridoru.

Rozhodnutí:

Námítce se nevyhovuje.

Odůvodnění:

Požizovatel má za to, že se nejedná o námitku, nýbrž o připomínku k územnímu plánu. Námitky může vznést pouze subjekt taxativně vymezený v § 52 odst. 2 stavebního zákona. Podání namítele však nesměruje proti návrhu veřejně prospěšných staveb, veřejně prospěšných opatření ani zastavitelných ploch. Přesto je o něm rozhodnuto jako o námitce. Pozemky nejsou napojeny na dopravní, ani technickou infrastrukturu, jsou součástí volné krajiny, regionální biokoridor přes ně však neprochází. Pozemky jsou dotčeny limitem využití území – cca polovina jejich výměry se nachází v pásmu do 50 m od okraje lesa dle zákona č. 289/1995 Sb., o lesích a o změně a doplnění některých zákonů (lesní zákon), ve znění pozdějších předpisů. Zásadnější se však jeví skutečnost, že pozemky jsou součástí volné krajiny, která je ve veřejném zájmu chráněna jako podstatná složka prostředí života obyvatel a základ jejich totožnosti (§ 18 odst. 4 stavebního zákona). V rámci zachování vyváženosti pilířů trvale udržitelného rozvoje není vhodné rozšiřovat výstavbu do volné krajiny, zejména v obci, kde velká část katastru je silně ovlivněna návrhem rozvojové zóny nadregionálního významu.

4.2 Námitky proti návrhu projednávanému dle § 53 odst. 2 stavebního zákona

Námitky proti návrhu Územního plánu Mošnova projednávanému dle § 53 odst. 2 stavebního zákona podali:

1. Namítatel 1
2. LEO MINOR SPV, s.r.o., Křížová 96/18, 603 00 Brno

4.2.1 Namítatel 1:

4.2.1.1. Námitka k navrženému využití plochy na parcele č. 1239/6.

Zdůvodnění námitky: Jako vlastník parcely č. 1239/6 nesouhlasím s funkčním využitím předmětných ploch, jak jsou navrhovány, tedy jako DS – dopravní infrastruktura – silniční. Tímto navrženým řešením dojde k hrubému zásahu do vlastnických práv k pozemku, a jeho využití. Požaduji, aby pozemek byl určen pro výrobu a skladování lehkého průmyslu.

4.2.1.2. Námitka k navrženému tvaru komunikace.

Zdůvodnění námitky: Tvarové řešení projektované komunikace je nevhodné. Nevhodný je taktéž odvod dešťových vod z pozemku. Toto řešení shledávám jako nevyhovující. Možným řešením je vyrovnaní terénu do úrovně navrhované budoucí komunikace, čímž by se zamezilo hromadění dešťové vody. Napojení pozemku na inženýrské sítě (splašková kanalizace, vodovod, plynovod, elektrická energie) není vyřešeno. Nesouhlasím tudíž s budoucím návrhem využití mého pozemku, který by byl tímto znehodnocen.

Vyhodnocení:

Tyto námitky se nevztahují k žádné z měněných částí návrhu územního plánu a téměř dokonale se shodují s námitkami vznesenými ve fázi projednání návrhu dle § 52 stavebního zákona, o kterých bylo řádně rozhodnuto výše a toto rozhodnutí je platné i pro námitky 4.2.1.1. a 4.2.1.2. Proto není o těchto námitkách znovu rozhodnuto.

4.2.2 LEO MINOR SPV, s.r.o., Křížová 96/18, 603 00 Brno:

4.2.2.1. Námitka k navrženému využití ploch na parcelách GP 394, GP 396, GP 397 díl 1.

Zdůvodnění námitky: LEO MINOR SPV, s.r.o., Křížová 96/18, 603 00 Brno, vlastník parcel GP 394, GP 396, GP 397 díl 1, požaduje, aby tyto parcely byly připojeny k navrhovaným plochám SO (plocha smíšená obytná), a to vzhledem k tomu, že se jedná o ucelený soubor parcel s historicky umístěnou cestou, která toto území obsluhuje. Pro další rozvoj města je ideální lokalitou oblast směrem na východ, bezprostředně sousedící s městskou okrajovou částí. Toto území poskytuje značný potenciál klidové zóny nacházející se v akceptovatelné vzdálenosti od rušivých vlivů, za které může být považováno letiště, budoucí obchvat a průmyslová zóna.

4.2.2.2. Námitka k navrženému využití ploch na parcelách GP 366 díl 1, GP 367/1 díl 1, GP 367/2 díl 1, GP 368 díl 1, GP 369 díl 1.

Zdůvodnění námitky: Společnost LEO MINOR SPV s.r.o., vlastník parcel GP 366 díl 1, GP 367/1 díl 1, GP 367/2 díl 1, GP 368 díl 1, GP 369 díl 1, požaduje, aby tyto parcely byly navrženy jako plochy SO (plocha smíšená obytná), a to vzhledem k tomu, že se jedná o ucelený soubor parcel s historicky umístěnou cestou, která toto území obsluhuje. Pro další rozvoj města je ideální lokalitou oblast směrem na východ, bezprostředně sousedící s městskou okrajovou částí. Toto

území poskytuje značný potenciál klidové zóny nacházející se v akceptovatelné vzdálenosti od rušivých vlivů, za které může být považováno letiště, budoucí obchvat a průmyslová zóna.

4.2.2.3. Námitka k navrženému využití ploch na parcelách GP 594 a GP 595.

Zdůvodnění námítky: Společnost LEO MINOR SPV s.r.o., vlastník parcel GP 594 a GP 595, požaduje, aby tyto parcely byly navrženy jako plochy SO (plocha smíšená obytná). Pro další rozvoj města je ideální lokalitou oblast směrem na východ, bezprostředně sousedící s městskou okrajovou částí. Toto území poskytuje značný potenciál klidové zóny nacházející se v akceptovatelné vzdálenosti od rušivých vlivů, za které může být považováno letiště, budoucí obchvat a průmyslová zóna.

Vyhodnocení:

Tyto námítky se nevztahují k žádné z měněných části návrhu územního plánu a téměř dokonale se shodují s námitkami vznesenými ve fázi projednání návrhu dle § 52 stavebního zákona, o kterých bylo řádně rozhodnuto výše a toto rozhodnutí je platné i pro námítky 4.2.2.1., 4.2.2.2 a 4.2.2.3. Proto není o těchto námitkách znovu rozhodnuto.

5. Textová část odůvodnění zpracovaná pořizovatelem

jedná se o část odůvodnění, ve které jsou vyhodnoceny výsledky projednání a vyhodnocen územní plán dle ustanovení § 53 odst. 5 zákona č. 183/2006 Sb., o územním plánování a stavebním řádu (stavební zákon), ve znění pozdějších předpisů. Tuto část odůvodnění zpracoval pořizovatel, tj. Městský úřad Kopřivnice, odbor stavebního řádu, územního plánování a památkové péče, částečně společně s určeným zastupitelem, tj. s Ing. Romanem Mácou, starostou obce Mošnov, po projednání návrhu dle § 52 zákona č. 183/2006 Sb., o územním plánování a stavebním řádu (stavební zákon), ve znění pozdějších předpisů.

5.1 Vyhodnocení stanovisek

5.1.1 Stanoviska uplatněná k návrhu projednávanému dle § 50 stavebního zákona

| STANOVISKA | NÁVRH VYHODNOCENÍ |
|--|---|
| Ministerstvo dopravy, Nábřeží Ludvíka Svobody 1222/12, 110 15 Praha 1: | |
| MD souhlasí s úpravou šířky koridoru pro přeložku silnice I/58 podle DÚR a v souladu s vydaným územním rozhodnutím. MD nesouhlasí s vymezením plochy Z1 s předpokládaným využitím pro logistické centrum vzhledem ke střetu návrhu s územní ochranou D-O-L. | Bere se na vědomí. Koridor je vymezen v tomto rozsahu. Plocha Z1 byla z dalšího projednávání vyřazena. |
| Ministerstvo životního prostředí ČR, odbor výkonu státní správy IX, Čs. legií 5, 702 00 Ostrava: | |
| Po prostudování návrhu sděluje následující: V textové části (odůvodnění) chybí uvést sesuvné území č. 3593 a odkaz na dokument „Nové podmínky ochrany ložisek černého uhlí...“, podle kterého se část území obce Mošnov nachází v ploše C ₂ , tj. v území mimo vlivy důlní činnosti. | Uvedené nedostatky byly odstraněny. |

| | |
|--|--|
| <p>V grafické části (koordinační výkres) není zakreslena část hranice CHLÚ České části Hornoslezské pánve. Výše uvedené nedostatky je nutné odstranit.</p> | |
| <p>Ministerstvo vnitra, Nad Štolou 3, 170 34 Praha 7 - Letná:</p> | |
| <p>Proti vašemu návrhu ÚP Mošnova i nadále nejsou uplatněny žádné připomínky.</p> | <p>Bere se na vědomí.</p> |
| <p>Ministerstvo zemědělství, Pozemkový úřad Nový Jičín, Husova 13, 741 01 Nový Jičín:</p> | |
| <p>Pozemkový úřad nemá námitek k návrhu ÚP Mošnova a z hlediska zájmů chráněných zákonem pouze připomíná, aby navrženým řešením nedošlo ke ztížení přístupnosti k zemědělským pozemkům. Žádáme, aby koncepce uspořádání krajiny v územním plánu umožňovala umístění společných zařízení v nezastavěném území. Dále jde o případné respektování stávajícího stavu polních cest v terénu a hlavně možnost jejich doplnění. Požadujeme, aby účelové komunikace nebyly v územním plánu stanoveny jako plochy dopravní infrastruktury.</p> | <p>Bere se na vědomí. Navrženým řešením nedochází ke ztíženému přístupu k zemědělským pozemkům. Návrh umožňuje umístění společných zařízení v nezastavěném území. Polní cesty jsou respektovány a jejich doplnění je umožňováno. Účelové komunikace nejsou vedeny jako plochy dopravní infrastruktury.</p> |
| <p>Vojenská ubytovací a stavební správa Brno, Tř. 1. máje 1, 771 11 Olomouc:</p> | |
| <p>Do textové i grafické části je nutno doplnit zájmové území pro nadzemní stavby. Toto zájmové území vám zasíláme v digitální i textové podobě. Do koordinačního výkresu dále požadujeme doplnit následující text např. formou poznámky pod legendu: „Na celé území zasahuje ochranné pásmo radiových zabezpečovacích zařízení.“. Ostatní zájmy MO jsou součástí návrhu v souladu se skutečností.</p> | <p>Bylo doplněno.</p> |
| <p>Obvodní báňský úřad, Veleslavínova 18, PO box 103, 728 03 Ostrava 1:</p> | |
| <p>OBÚ upozorňuje, že je nutno zahrnout do návrhu ÚP Mošnova takové řešení, které je z hlediska ochrany a využití nerostného bohatství a dalších zákonem chráněných obecných zájmů nejvýhodnější pro ochranu výhradního ložiska a které zajistí ochranu ložisek ve správním území Mošnova tak, aby nedošlo k znemožnění nebo ztížení dobývání těchto ložisek nerostů. Při respektování tohoto stanoviska nemá OBÚ námítky proti předloženému návrhu ÚP Mošnova.</p> | <p>Bere se na vědomí. Chráněná ložisková území č. 14400000 Čs. část Hornoslezské pánve i č. 08367200 Příbor jsou respektována.</p> |
| <p>Krajský úřad Moravskoslezského kraje, 28. října 117, 702 18 Ostrava 2:</p> | |
| <p>Krajský úřad (KÚ) vydává koordinované stanovisko zahrnující požadavky na ochranu dotčených veřejných zájmů: 1. zákona č. 20/1987 Sb., o státní památkové péči: veřejné zájmy, chráněné dle tohoto zákona KÚ, nejsou dotčeny; 2. zákona č. 13/1997 Sb., o pozemních komunikacích: KÚ s předloženým návrhem souhlasí, za respektování ochranných pásem stávajících i budoucích silnic. Současně požaduje do textové části doplnit, že: „Životní podmínky budoucích uživatelů staveb na plochách navržených pro zastavění, které jsou situovány v blízkosti silnice III/4808 mohou být negativně ovlivněny externalitami dopravy, zejména hlukem, vibracemi, exhalacemi</p> | <p>1. Bere se na vědomí. 2. Ochranná pásma jsou respektována, jsou zanesena jako limit využití území jak do textové, tak grafické části. Text o externalitách dopravy je v návrhu územního plánu obsažen, zároveň je stanoven minimální odstup staveb souvisejících se bydlením od osy</p> |

| | |
|--|--|
| <p>apod. Na plochách navržených pro bydlení v RD je možné umístit pouze takové stavby, u kterých budou provedena preventivní opatření pro zajištění přípustného hygienického zatížení externalitami dopravy a jejichž napojení na silnici III. třídy vyhoví požadavkům na bezpečnost a plynulost provozu na pozemních komunikacích, jak je upravují zvláštní zákony na úseku dopravy – zejména zákon č. 13/1997 Sb., o pozemních komunikacích, ve znění pozdějších předpisů.“ KÚ požaduje, aby řešení veřejné dopravní infrastruktury respektovalo programový dokument „Koncepte rozvoje dopravní infrastruktury Moravskoslezského kraje“, po jeho vyhodnocení v roce 2008, což znamená, že v tomto znění by měl být dokument uveden v Údajích o zadání a podkladech.</p> <p>3. zákona č. 289/1995 Sb., o lesích: veřejné zájmy, chráněné dle tohoto zákona KÚ, nejsou dotčeny;</p> <p>4. zákona č. 254/2001 Sb., o vodách: veřejné zájmy, chráněné dle tohoto zákona KÚ, nejsou dotčeny;</p> <p>5. zákona č. 185/2001 Sb., o odpadech: veřejné zájmy, chráněné dle tohoto zákona KÚ, nejsou dotčeny;</p> <p>6. zákona č. 114/1992 Sb., o ochraně přírody a krajiny: KÚ s návrhem souhlasí;</p> <p>7. zákona č. 334/1992 Sb., o ochraně zemědělského půdního fondu: KÚ posoudil předložený návrh v souladu s kompetencí danou § 17a písm. a) zákona. Z hlediska vyhodnocení celkového předpokládaného záboru zemědělské půdy je zřejmé, že uvedeným návrhem bude dotčen zemědělský půdní fond o výměře cca 282 ha. KÚ dále posoudil návrh územního plánu ve smyslu zásad ust. § 4 zákona a postupů daných § 5 odst. 2 zákona a s uvedeným návrhem nesouhlasí.</p> <p>Odůvodnění: Důvodem nesouhlasu je návrh změny funkčního využití území v případě požadavku ozn. Z 1 DI-S o výměře cca 22 ha zemědělské půdy zařazené do I. třídy ochrany. Ke zbývajícím požadavkům není ze strany KÚ námitek. Z provedeného vyhodnocení návrhu je možno usoudit, že především v návaznosti na předchozí projednání požadavků změn funkčního využití území dochází k uvedenému, celkovému požadavku předpokládaných záborů zemědělské půdy. Z hlediska dosud uvolněných zemědělských ploch předpokládaných záborů se však v případě plochy ozn. Z 1 jedná o další (dle mínění zdejšího správního orgánu) neodůvodněný záměr pokračování záborů směřujících do navazujících a rozsáhlých zemědělských ploch nejvyšší kvality bonitně nejcennějších;</p> <p>8. zákona č. 100/2001 Sb., o posuzování vlivů na životní prostředí: KÚ vydává souhlasné stanovisko za dodržení následující podmínky: v rámci řízení následujících po schválení ÚP je nutné jednotlivé záměry posoudit v rámci procesu posuzování záměru na životní prostředí (EIA) dle zákona, pokud tyto záměry budou naplňovat některá z ustanovení § 4 zákona. Posuzovaný ÚP nebude mít významný vliv na území soustavy NATURA 2000;</p> <p>9. zákona č. 86/2002 Sb., o ochraně ovzduší: KÚ nemá připomínky za předpokladu respektování koncepčních materiálů</p> | <p>komunikace tak, aby bylo obyvatelstvo chráněno před vlivy dopravy. Název programového dokumentu byl opraven.</p> <p>3. Bere se na vědomí.</p> <p>4. Bere se na vědomí.</p> <p>5. Bere se na vědomí.</p> <p>6. Bere se na vědomí.</p> <p>7. Plocha Z1 byla z dalšího projednávání vyřazena.</p> <p>8. Bere se na vědomí. Stanovená podmínka je součástí části B.2 odůvodnění územního plánu.</p> <p>9. Bere se na vědomí. ÚP respektuje koncepční materiály MSK.</p> |
|--|--|

| | |
|--|--|
| <p>Moravskoslezského kraje; 10. zákona č. 59/2006 Sb., o prevenci závažných havárií: veřejné zájmy, chráněné dle tohoto zákona KÚ, nejsou dotčeny. KÚ na základě výše uvedeného nesouhlasí s návrhem ÚP Mošnova v případě zaboru zemědělské půdy u požadavku ozn. Z1. Zároveň požaduje respektovat další výše uvedené požadavky a připomínky k návrhu.</p> | <p>10. Bere se na vědomí.</p> |
| <p>Krajská hygienická stanice Moravskoslezského kraje, Územní pracoviště Nový Jičín, Štefánikova 9, 741 01 Nový Jičín:</p> <p>S předloženou dokumentací „Návrh Územního plánu Mošnova včetně vyhodnocení vlivů na udržitelný rozvoj území“ souhlasí.</p> | <p>Bere se na vědomí.</p> |
| <p>Státní energetická inspekce, územní inspektorát Ostrava, Provozní 1, 722 00 Ostrava – Třebovice</p> <p>K návrhu ÚP Mošnova sdělujeme, že není v rozporu s ochranou našich zájmů. Souhlasíme s návrhem ÚP a neuplatňujeme žádné námitky proti jeho schválení.</p> | <p>Bere se na vědomí.</p> |
| <p>Krajský úřad Moravskoslezského kraje, odbor územního plánování, stavebního řádu a kultury, 28. října 117, 702 18 Ostrava 2:</p> <p>1. Vymezená zastavitelná plocha dopravní infrastruktury – služeb (DI-S), označená ve výkresech návrhu jako Z1, nerespektuje územní rezervu kanálu Dunaj – Odra – Labe (dále jen „D-O-L“), hájenou platným územním plánem velkého územního celku Beskydy, ve znění změny č. 1 a č. 2 (dále jen „VÚC Beskydy). V zájmovém území je nutné respektovat koridor pro zajištění průplavního spojení D-O-L, kterým je v dokumentaci zabezpečena územní ochrana pro případnou realizaci po návrhovém období, tj. po roce 2015.</p> <p>2. Obsah územního plánu Mošnova neodpovídá zcela požadavkům stavebního zákona a prováděcích vyhlášek a obsahuje části vzájemně rozporné. Před řízením o jeho vydání jej doporučujeme přepracovat.</p> | <p>1. Plocha Z1 byla z dalšího projednávání vyřazena.</p> <p>2. Rozpory v jednotlivých částech ÚP Mošnova byly odstraněny.</p> |

5.1.2 Stanovisko krajského úřadu k návrhu dle § 51

Krajský úřad Moravskoslezského kraje sdělil své stanovisko k návrhu Územního plánu Mošnova dopisem č.j. MSK 15568/2011 ze dne 24.2.2011, ve kterém upozorňuje na nedostatky ve smyslu ustanovení § 51 odst. 3 stavebního zákona. Návrh územního plánu byl dle tohoto upraven a předložen znovu k posouzení. Dopisem č.j. MSK 47352/2011 ze dne 18.3.2011 krajský úřad potvrdil, že nedostatky byly odstraněny. Územní plán je z hlediska koordinace využívání území, zejména s ohledem na širší vztahy a dále z hlediska souladu s politikou územního rozvoje a územně plánovací dokumentací vydanou krajem bez připomínek.

5.1.3 Stanoviska uplatněná k návrhu projednávanému dle § 52 stavebního zákona

| STANOVISKA | NÁVRH VYHODNOCENÍ |
|---|--|
| <p>Ministerstvo zemědělství, Pozemkový úřad Nový Jičín, Husova 13, 741 01 Nový Jičín:</p> <p>Pozemkový úřad nemá námitky k návrhu ÚP Mošnova, pouze připomíná, aby navrženým řešením nedošlo ke ztíženému přístupu k zemědělským pozemkům jednotlivých vlastníků. Žádáme, aby koncepce uspořádání krajiny v územním plánu umožňovala umístění společných zařízení v nezastavěném území. Dále jde o případné respektování stávajícího stavu polních cest v terénu a hlavně možnost jejich doplnění. Požadujeme, aby účelové komunikace nebyly v územním plánu stanoveny jako plochy dopravní infrastruktury.</p> | <p>Bere se na vědomí. Navrženým řešením nedochází ke ztíženému přístupu k zemědělským pozemkům. Návrh umožňuje umístění společných zařízení v nezastavěném území. Polní cesty jsou respektovány a jejich doplnění je umožňováno. Účelové komunikace nejsou vedeny jako plochy dopravní infrastruktury.</p> |
| <p>Krajská veterinární správa pro MSK, Na Obvodu 51, 703 00 Ostrava - Vítkovice:</p> <p>KVS pro MSK s návrhem Územního plánu Mošnova souhlasí.</p> | <p>Bere se na vědomí.</p> |
| <p>Vojenská ubytovací a stavební správa Brno, Tř. 1. máje 1, 771 11 Olomouc:</p> <p>K návrhu územního plánu Mošnova nemáme připomínky. Zájmy a limity Ministerstva obrany byly zapracovány v souladu se stanovisky, které jsme uplatnili k návrhu zadání územního plánu a k návrhu územního plánu (ve společném jednání). Návrh územního plánu není v rozporu se zájmy Ministerstva obrany.</p> | <p>Bere se na vědomí.</p> |
| <p>Obvodní báňský úřad, Veleslavínova 18, PO box 103, 728 03 Ostrava 1:</p> <p>OBÚ nemá námitek k návrhu územního plánu Mošnova.</p> | <p>Bere se na vědomí.</p> |
| <p>Krajská hygienická stanice Moravskoslezského kraje, Územní pracoviště Nový Jičín, Štefánikova 9, 741 01 Nový Jičín:</p> <p>S návrhem Územního plánu Mošnova souhlasí bez připomínek.</p> | <p>Bere se na vědomí.</p> |
| <p>Státní energetická inspekce, územní inspektorát Ostrava, Provozní 1, 722 00 Ostrava – Třebovice</p> <p>K návrhu ÚP Mošnova sdělujeme, že není v rozporu s ochranou našich zájmů. Souhlasíme s návrhem ÚP a neuplatňujeme žádné námitky proti jeho schválení.</p> | <p>Bere se na vědomí.</p> |
| <p>Městský úřad Kopřivnice, odbor životního prostředí, Štefánikova 1163, 742 21 Kopřivnice:</p> <p>Z12, SO smíšená obytná: Tato lokalita se nachází mimo záplavové území Q₁₀₀ vodního toku Lubina, stanovené Okresním úřadem v Novém Jičíně, referátem životního prostředí v lednu 2001. Ve zpracovaném návrhu Povodí Odry, s.p., který byl prezentován na výrobním výboru dne 11.2.2011, ke stanovení záplavového území na řece Lubině v úseku ústí – soutok s Bystrým potokem, se velká část této lokality ocitla v záplavovém území Q₁₀₀ vodního toku Lubina, avšak mimo aktivní zónu. Rozsah záplavového území Q₁₀₀ vodního toku Lubina dle tohoto návrhu nebyl doposud příslušným vodoprávním úřadem, KÚ MSK, stanoven. Vodoprávní úřad však považuje za potřebné na tuto novou</p> | <p>Návrh byl upraven dle nově stanoveného záplavového území vodního toku Lubina, které bylo stanoveno opatřením obecné povahy č.j. MSK 61439/2011, vydaným 22.7.2011 a účinným od 9.8.2011</p> |

| | |
|-----------------------|--|
| skutečnost upozornit. | |
|-----------------------|--|

5.1.4 Stanoviska uplatněná k upravenému návrhu projednávanému dle § 53 odst. 2 stavebního zákona

| STANOVISKA | NÁVRH VYHODNOCENÍ |
|---|--------------------|
| <p>Ministerstvo zemědělství, Pozemkový úřad Nový Jičín, Husova 13, 741 01 Nový Jičín:</p> <p>Pozemkový úřad nemá námitek k upravenému návrhu ÚP Mošnova.</p> | Bere se na vědomí. |
| <p>Obvodní báňský úřad, Veleslavínova 18, PO box 103, 728 03 Ostrava 1:</p> <p>OBÚ nemá námitek k upravenému návrhu územního plánu Mošnova. Podle evidence dobývacích prostorů vedené zdejším úřadem, v souladu s ustanovením § 29 odst. 3 horního zákona, území řešené upraveným územním plánem se nachází mimo dobývací prostory. K návrhu územního plánu se již zdejší úřad vyjádřil ve stanovisku SBS 03348/2010 ze dne 7.4.2010. OBÚ upozorňuje, že dle Mapy ložiskové ochrany Moravskoslezský kraj, vydané MŽP Českou geologickou službou – Geofondem ČR v 03/2009 se uvedená oblast nachází v chráněném ložiskovém území 1440000 Čs. část Hornoslezské pánve a v CHLÚ 08367200 Příbor. Z rozhodnutí o stanovení těchto CHLÚ nevyplývají žádná zvláštní opatření omezující výstavbu na povrchu.</p> | Bere se na vědomí. |

5.2 Vyhodnocení připomínek

5.2.1. Připomínky uplatněné k návrhu projednávanému dle § 52 stavebního zákona

| PŘIPOMÍNKY | NÁVRH VYHODNOCENÍ |
|--|---|
| <p>Ředitelství silnic a dálnic ČR, Odbor přípravy staveb Brno, Šumavská 33, 612 54 Brno:</p> <p>K ÚP Mošnova jsme se naposledy vyjadřovali ve svém dopise č.j. 001365/10330/2010 ze dne 6.4.2010. Skutečnosti uvedené v tomto dokumentu jsou stále platné, nebyly však zcela respektovány.</p> <p>Opakujeme proto, m.j., že územím obce vedou tyto silnice: I/58 Rožnov pod Radhoštěm – Příbor – Ostrava, II/464 Opava – Bílovec – Příbor (procházející po Z hranici území obce), III/4806 Petřvald – Trnávka – Hájov, III/4808 Petřvald – Mošnov – Skotnice, III/4809 Skotnice – spojka, III/48016 Mošnov – příjezdná k letišti, III/48018 Mošnov – průjezdná, a opětovně požadujeme, aby byla v ÚPD používána výše uvedená evidenční označení silnic. Označení uváděná v projednávané ÚPD jsou zavádějící a neodpovídají skutečnému stavu silniční sítě.</p> <p>Připomínáme rovněž opakovaně požadavek, aby plocha dopravy (resp. koridor) pro vedení přeložky silnice I/58 včetně všech souvisejících staveb byla v ÚP vymezena</p> | <p>Připomínce bylo vyhověno, návrh byl upraven.</p> <p>Koridor pro přeložku silnice I/58 je vymezen v dostatečné šíři. Je přebírána trasa z dokumentace „I/58 Mošnov – obchvat“ a</p> |

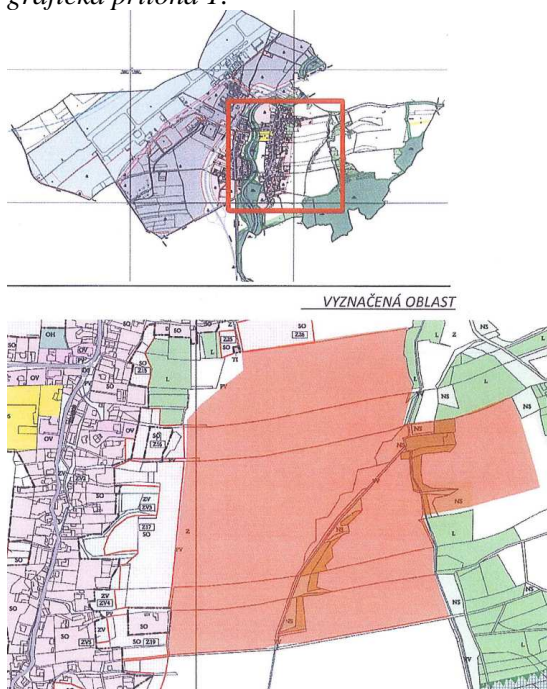
| | |
|---|--|
| <p>v rozsahu minimálně budoucího ochranného pásma silnice I. třídy, a to na základě trasy vyplývající z dokumentace „I/58 Mošnov-obchvat“ zpracované SHB ve stupni DÚR, vydané 11/2008, nikoliv „...v šířce cca 50 m od osy zákresu na obě strany...“.</p> <p>Dále opakujeme požadavek na plné respektování ochranného pásma silnice I/58. V této souvislosti nesouhlasíme s vymezením nových zastavitelných ploch v ochranném pásmu, respektive s jejich přesahem do ochranného pásma silnice, zejména jedná-li se o stavby pro bydlení (Z10, Z11).</p> <p>Souhlas ŘSD s vymezením funkčních ploch v ÚPD není současně souhlasem s komunikačním připojením těchto ploch k silniční síti. Konstatujeme, že nesouhlasíme s vydáním ÚPD v navrhované variantě.</p> | <p>koridor je téměř v celé délce vymezen v rozsahu budoucího ochranného pásma silnice I. třídy. Výjimkou je místo v severní části katastru, kde silnice těsně přiléhá k řece Lubině a jižněji od tohoto místa úsek kolem areálu firmy MENDEL SQUARE DEVELOPMENT, s.r.o.</p> <p>Ochranné pásmo silnice I/58 je územním plánem respektováno, je zaneseno jako limit využití území jak v textové, tak v grafické části. Zastavitelné plochy nejsou omezeny, neboť po výstavbě přeložky silnice I/58 bude stávající silnice přeražena do sítě silnic nižší třídy s ochranným pásmem 15 m od osy na obě strany.</p> <p>Bere se na vědomí.</p> <p>ÚP Mošnova není řešen variantně.</p> |
| <p>Správa železniční dopravní cesty, s.o., Dlážděná 1003/7, 110 00 Praha 1:</p> <p>V řešeném území je připravována výstavba železniční tratě Studénka – Mošnov dle projektu Napojení letiště LJ Mošnov kolejovou dopravou, pro kterou je v ÚP územně chráněný koridor, a která je ÚP respektována. K návrhu územního plánu nemáme připomínky.</p> | <p>Bere se na vědomí.</p> |
| <p>Podatel 1:</p> <p>Podepsaní občané obce Mošnov podávají tímto v zákonné lhůtě připomínky k územnímu plánu obce Mošnov. Konkrétně k výstavbě nadjezdu a mostu a napojení silnice z obce Mošnov na obchvat I/58 mošnov, která je součástí změny územního plánu, dle stávající projektové dokumentace a záměru investora a stavebníka.</p> <p>Stávající komunikace, která vede kolem našich nemovitostí má být dle záměru stavebníka a investora stavby, dle stávající dokumentace napojena na obchvat I/58 Mošnov. Nesouhlasíme s navrženým řešením projektem stavby a způsobem napojení komunikace z obce Mošnov na tento obchvat.</p> <p>Stavba je navržena bez ohledu na dopad na životní prostředí, pohodu bydlení v okolní zástavbě a nebere v potaz znehodnocení nemovitosti touto stavbou dotčených. Nijak neřeší případné kompenzace a opatření k sjednání nápravy ze strany investora a stavebníka a způsob jak těmto škodám předejít, případně jak minimalizovat dopad stavby na okolní nemovitosti v soukromém vlastnictví a v průběhu stavby a po ukončení stavby.</p> <p>Jsme přesvědčeni o tom, že stavba nadjezdu a mostu a napojení silnice z obce Mošnov na obchvat I/58 v podobě dle stávající stavební dokumentace je zbytečně nákladná a</p> | <p>Připomínky se nevztahují přímo k řešení navrhovanému územním plánem, jedná se spíše o připomínky k dokumentaci pro územní řízení, které občané měli možnost uplatnit (a někteří i uplatnili) v rámci územního řízení.</p> <p>Územní plán Mošnova vymezuje koridor pro vedení přeložky silnice I/58 a v něm orientační zákres trasy, v souladu se Zásadami územního rozvoje Moravskoslezského kraje. Toto řešení přebírá z dosud platné územně plánovací dokumentace obce.</p> <p>Na stavbu „Silnice I/58 Mošnov – obchvat“ bylo dne 25.2.2011 Stavebním úřadem v Příboře vydáno územní rozhodnutí (nabylo právní moci 26.10.2011), ve kterém byly uplatněné připomínky a námítky vyhodnoceny. Územní rozhodnutí je pro územní plán limitem využití území.</p> <p>V dané lokalitě v současné době existuje propojení obce s průmyslovou zónou stávajícím úrovnovým křížením. Realizací stavby přeložky silnice I/58 dojde ke změně v technickém řešení propojení („kruhový</p> |

| | |
|---|--|
| <p>napojení komunikace se dá řešit několika jinými značně šetrnějšími a úspornějšími způsoby. Hlavně v místě s daleko menšími zásahy do rázu krajiny a škodami na soukromém majetku. Ideální řešení je kruhový objezd v místě stávajícího křížení cest, směr centrum obce, hlavní tah z Ostravy na Příbor a letiště Mošnov. Stavět do části obce, kde je rovina, nadjezd a most považujeme za nesmyslný a velmi hrubý zásah do rázu zdejší krajiny. Za zmínku stojí taktéž vykácení vzrostlých stromů a zničení přírodního biokoridoru. Nikdo z nás nebyl pozván k jednání o způsobu řešení projektu před zpracováním projektové dokumentace a všichni jsme byli seznámeni až s hotovým projektem.</p> <p>Na naše připomínky a námítky k projektu a řešení stavby nebyl a není doposud brán žádný ohled. Nebo z našich námitek vyvozeno nějaké opatření nebo úprava. Veškerá jednání ohledně této stavby budí dojem předem rozhodnutého řešení o způsobu realizace stavby, dle záměru investora a stavebníka bez ohledu na názory a připomínky stavbou bezprostředně dotčených občanů obce Mošnov. Případnou realizací stavby dle stávající projektové dokumentace dojde k značnému navýšení stávající silnice. Navýšení nájezdu do křižovatky u restaurace 10. V důsledku tohoto navýšení se okolní budovy utopí značně pod úroveň vozovky. Není vůbec řešena hluková bariéra a řešení zabránění nadměrné prašnosti, odvod dešťových vod a vody z přívalového deště ze stávajícího parkoviště u Motel 10 a přilehlých komunikací a cest, které vzniknou po realizaci stavby.</p> <p>Žádáme nové zastupitelstvo obce – zadavatele stavby, investora stavby a Městský úřad v Kopřivnici, aby přehodnotili stávající zadání a řešení stavby dle stávající projektové dokumentace a po zvážení všech výše uvedených důvodech zrušilo zadání stavby dle stávajícího projektu. A v této podobě uvedenou stavbu nezanesli do projednávaného územního plánu obce Mošnov. Městský úřad v Kopřivnici, zastupitelstvo obce Mošnov, zadavatele, investora a stavebníka o zajištění efektivnější, levnější, a k životnímu prostředí a občanům více ohleduplnější řešení realizace této stavby. Číslo dotčené komunikace: III/48018. Dle našeho mínění zajisté investor této stavby změnou stávajícího řešení ušetřené prostředky rád použije na důležitější stavby. Je k zamyšlení, pro koho je stavba dle stávající projektové dokumentace veřejně prospěšná. Podle našich zjištění naprostá většina občanů obce nemá ani tušení, že k této výstavbě má dojít a už vůbec neznají důsledky a konečnou podobu této stavby.</p> | <p>objezd“, jak jej navrhují občané, však nelze realizovat z důvodu nutnosti dodržení vzdálenosti křižovatek na silnici I. třídy).</p> <p>Dopad stavby na životní prostředí a obyvatelstvo byl řešen v dokumentaci pro oznámení záměru ve smyslu zákona č. 100/2001 Sb., v platném znění, proběhlo zjišťovací řízení se závěrem, že záměr nebude dále posuzován. Dle této dokumentace, zpracované autorizovanými osobami, nedojde stavbou k zásahu do krajinného rázu. V předmětné lokalitě není veden biokoridor jako skladebná součást územního systému ekologické stability.</p> <p>Řešení dopadu stavby na okolní nemovitosti v průběhu výstavby není předmětem územního plánování, ale je dáno správnou organizací výstavby. Dopad stavby na okolí po ukončení stavby byl řešen v rámci zjišťovacího řízení (viz výše).</p> <p>Náklady na jednotlivé stavby nejsou předmětem řešení územního plánu, nelze se tedy k připomínce vyjádřit.</p> <p>Dle dokumentace pro zjišťovací řízení je patrné, že výstavbou obchvatu obce Mošnov dojde k přesunu imisní zátěže ze silniční dopravy mimo hlavní obytnou zástavbu obce Mošnov. Na základě výsledků hlukové studie lze konstatovat, že vlivem realizace obchvatu obce Mošnov v chráněném venkovním prostoru staveb nedojde k překročení hygienického limitu v ekvivalentní hladině akustického tlaku, korigovaného na hluk z dopravy na hlavních a pozemních komunikacích v denní i v noční době.</p> <p>Obec Mošnov považuje zachování propojení obce s průmyslovou zónou za prioritní.</p> |
| <p>Shodné připomínky podali: Podatel 2; MENDEL SQUARE DEVELOPMENT, s.r.o., Křížová 96/18, 603 00 Brno; LEO MINOR SPV, s.r.o., Křížová 96/18, 603 00 Brno:</p> | |
| <p>1. Připomínka k navrženému využití ploch na území (viz grafická příloha 1). Zdůvodnění připomínky: Vzhledem</p> | <p>1. Navrhovaná plocha má výměru cca 48 ha, což je více než dvojnásobek celkové výměry</p> |

k řešení dopravy hlavního tahu Příbor – Ostrava se mi jeví jako výhodné, aby území znázorněné v přiloženém obrázku, bylo použito pro rozvoj obce jako klidová zóna bydlení, tj. aby tyto plochy byly navrženy jako smíšené obytné. (vyznačeno červeně v grafické příloze 1)

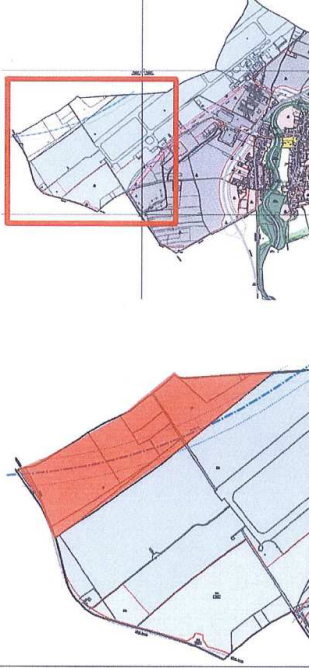
2. Připomínka k navrženému využití ploch na území a řešení trasy kanálu Dunaj-Odra-Labe (D-O-L). Zdůvodnění připomínky: Bylo prokázáno, že původní navržená trasa kanálu D-O-L je nevyhovující, jelikož je zaústěna do CHKO Poodří a nerespektuje základní podmínky ochrany přírody. Proto již v ÚPN VÚC Beskydy, zpracovaném TERPLAN a.s., byla trasa kanálu řešena souběžně s osou vzletové a přistávací dráhy letiště a následně u obce Bartošovice trasována tak, aby nevcházela do CHKO Poodří. Tato trasa byla taktéž odsouhlasena odpovědným pracovištěm Vodních cest Praha včetně návrhu profilu tohoto kanálu. Dále u letiště v k.ú. Mošnov byl navržen říční přístav, z toho důvodu plochy ÚPN Mošnov doporučujeme do návrhu uvést jako plochy výroby a skladování lehkého průmyslu (vyznačeno červeně v grafické příloze 2).

grafická příloha 1:



všech navrhovaných zastavitelných ploch. Jedná se o plochy zemědělské půdy I. a II. třídy ochrany. Dle přílohy metodického pokynu MŽP ze dne 12.6.1996, č.j. OOLP/1067/96, jsou do I. třídy zemědělské půdy zařazeny bonitně nejcenější půdy, které je možno odejmout ze ZPF pouze výjimečně, a to převážně na záměry související s obnovou ekologické stability krajiny, případně pro liniové stavby zásadního významu. Do II. třídy ochrany jsou situovány zemědělské půdy, které mají v rámci jednotlivých klimatických regionů nadprůměrnou produkční schopnost. Ve vztahu k ochraně ZPF jde o půdy vysoce chráněné, jen podmíněně odnímatelné a s ohledem na územní plánování také jen podmíněně zastavitelné. Vymezení tak rozsáhlé plochy má nadto charakter nadmístního významu a tudíž by nejprve musela být vymezena v nadřazené územně plánovací dokumentaci.

2. Část navrhované plochy byla součástí návrhu Územního plánu Mošnova, určeného pro projednání dle § 50 stavebního zákona. Na základě negativních stanovisek dotčených orgánů byla plocha vyřazena. Ministerstvo dopravy ČR nesouhlasilo s vymezením plochy vzhledem ke střetu návrhu s územní ochranou průplavního spojení Dunaj – Odra – Labe. Krajský úřad Moravskoslezského kraje, odbor životního prostředí a zemědělství jako orgán chránící zájmy dle zákona o ochraně ZPF, nesouhlasil s vymezením této plochy z důvodu výrazného a neodůvodněného záboru půdy zařazené do I. třídy ochrany. Krajský úřad Moravskoslezského kraje, odbor územního plánování, stavebního řádu a kultury nesouhlasil s vymezením této plochy, neboť je v rozporu s územně plánovací dokumentací vydanou krajem.

| | |
|--|-------------------------------|
| <p>grafická příloha 2:</p>  | |
| <p>Letecký klub Trnávka, Trnávka 147:</p> <p>Žádáme o vymezení plochy pro výstavbu hangáru o rozměrech cca 10 x 50 m pro 5 – 7 letadel a klubovnu pro činnost modelářského oddílu, a to na části pozemku p.č. ZE 563 dle přiloženého grafického návrhu. V rámci posouzení kapacity sportovních zařízení, jak bylo stanoveno v zadání územního plánu, měl být vzat v úvahu náš dřívější požadavek, který jsme uplatnili 7.12.2007, a kterému nebylo v rámci projednávání změny č. 4 vyhověno. Na základě přiloženého stanoviska MŽP ze dne 3.10.2008, stanoviska KÚ MSK, OŽP ze dne 19.12.2008 a souhlasů majitelů dotčených pozemků žádáme o vymezení zastavitelné plochy OS tak, jak je vyznačeno v grafické příloze.</p> | <p>Požadavku se vyhovuje.</p> |

5.2.2. Připomínky uplatněné k upravenému návrhu projednávanému dle § 53 odst. 2 stavebního zákona

| PŘIPOMÍNKY | NÁVRH VYHODNOCENÍ |
|---|--|
| <p>Ředitelství silnic a dálnic ČR, Odbor přípravy staveb Brno, Šumavská 33, 612 54 Brno:</p> <p>ŘSD ČR vznáší k projednávané ÚPD jako majetkový správce silnice I/58 námítky a připomínky. ŘSD ČR nesouhlasí s vypořádáním níže specifikovaných připomínek a námitek ŘSD ČR vznesených při veřejném projednání předmětné ÚPD a s vydáním předmětné ÚPD v navrhované podobě.</p> | <p><u>ŘSD není vlastníkem</u> silnice I/58 na území obce Mošnov, tudíž mu není zákonem dána možnost podat námítky k návrhu ÚP. Připomínky v této fázi projednání bylo možno vznášet pouze k upraveným částem návrhu, ne ke způsobu vyhodnocení připomínek a námitek.</p> |

| | |
|---|---|
| <p>1. ŘSD ČR požaduje vymezení koridoru pro vedení přeložky I/58 včetně všech souvisejících staveb v rozsahu min. budoucího ochranného pásma silnice I. třídy anebo vymezení ochranného pásma přeložky I/58 s možností podmíněného přesahu plochy jiného funkčního vymezení než plochy dopravy do tohoto SOP,</p> <p>Odůvodnění: Přeložka silnice I/58 je ve smyslu § 7, 32, 36, 43 a souvisejících z. 183/2006 Sb., rozvojový záměr nadmístního významu, pro který je ochrana koridoru veřejným zájmem ve smyslu § 18 a souvisejících z. 183/2006 Sb. Je nepřijatelné schvalovat v koridorech pro vedení dopravní infrastruktury nadmístního významu takové úpravy, které by znemožnily realizaci záměru, pro něž je koridor vymezen, anebo by mohly být příčinou nevhodného vynakládání prostředků z veřejných rozpočtů ve smyslu § 19 a souvisejících z. 183/2006 Sb. Krajským úřadem Moravskoslezského kraje, Odborem územního plánování, stavebního řádu a kultury (dále jen „KÚ MSK“) byl v souladu s ustanovením § 187 odst. 4 z. 183/2006 Sb. na základě průzkumů a rozborů v rozsahu územně analytických podkladů zpracován a projednán návrh zadání ZÚR MSK, které bylo schváleno Zastupitelstvem MSK usnesením č. 22/1917 ze dne 21.2.2008. Doplnění zadání bylo schváleno usnesením Zastupitelstva MSK č. 23/2012 ze dne 24.4.2008. Návrh ZÚR MSK byl projednán v souladu s ustanovením § 39 odst. 1 a 2 stavebního zákona a § 171 - § 174 zákona č. 500/2004 Sb., správní řád, ve znění pozdějších předpisů. Veřejné jednání k návrhu ZÚR MSK se uskutečnilo dne 26.10.2009 (následně se uskutečnilo opakované veřejné projednání návrhu ZÚR MSK v souladu s ustanovením § 39 odst. 5 stavebního zákona. Vlastní opakované veřejné jednání k návrhu ZÚR MSK se uskutečnilo dne 30.6.2010.). Přípomínky mohl nejpozději na veřejném jednání uplatnit každý. Ve smyslu výše uvedeného a z hlediska rozvoje území je zdůvodnění omezení koridoru pro přeložku silnice I/58 uvedené ve „Vypořádání námitek a připomínek“ neopodstatněné a v rozporu s veřejným zájmem a ochranou podmínek pro hospodárné vynakládání prostředků z veřejných rozpočtů. Pro přeložku silnice I/58 je, z titulu liniové stavby nadmístního významu, v ZÚR MSK vymezen koridor D79 v šířce 200 m od osy komunikace na obě strany. Upřesnění, respektive zúžení tohoto koridoru na základě DÚR „I/58 Mošnov-obchvat“ zpracované v r. 2008 SHB a.s., na šířku budoucího SOP, tj. 50 m od osy vozovky nebo přílehlého jízdního pásu, je z hlediska ochrany předmětné investice nadmístního významu maximální přípustné omezení. Pořizovatelem formulované vypořádání s námitkou ŘSD ČR tak považujeme být v rozporu mj. s § 4, § 18, § 19 a § 52 z. 183/2006 Sb. a souvisejícími. Závěr: Vzhledem ke skutečnosti, že dne 26.10.2011 nabylo rozhodnutí o umístění stavby „I/58 Mošnov-obchvat“</p> | <p>1. <u>Koridor</u> pro přeložku silnice I/58 je <u>vymezen</u> v dostatečné šíři, tj. <u>v rozsahu budoucího ochranného pásma silnice I. třídy</u>. Je beze zbytku přebírána trasa z dokumentace „I/58 Mošnov – obchvat“. Ministerstvo dopravy, jako dotčený orgán v oblasti dopravy, ve svém stanovisku k návrhu projednávanému dle § 50 stavebního zákona souhlasilo s úpravou šířky koridoru pro přeložku silnice I/58 podle DÚR (tj. se zúžením koridoru oproti tehdy platnému Územnímu plánu Velkého územního celku Beskydy na šířku budoucího SOP). Výjimkou z takto vymezeného koridoru je místo v severní části katastru, kde silnice těsně přiléhá ke korytu řeky Lubiny. Řeka Lubina je významným krajinným prvkem a kolem ní je veden regionální biokoridor. Jelikož stavba přeložky silnice I/58 do koryta řeky jednoznačně nezasahuje, není do něj ani vymezen koridor pro tuto stavbu. Není důvodné, aby část vodního toku byla v územním plánu vedena jako zastavitelná plocha pro dopravu a zároveň ani nepovažujeme za potřebné podmiňovat vymezení plochy vodní a vodohospodářské v silničním ochranném pásmu, a to z toho důvodu, že se jedná o stávající koryto významného vodního toku (nic nového se nenavrhuje).</p> |
|---|---|

| | |
|--|--|
| <p>právní moci, vzniká tímto ve smyslu § 30 odst. 1) z. 13/1997 Sb. silniční ochranné pásmo. Na základě této nové skutečnosti lze již v projednávané ÚPD vymezit SOP přeložky I/58 s možností podmíněného přesahu ploch jiného funkčního vymezení než plochy dopravy do tohoto SOP.</p> <p>2. ŘSD ČR požaduje podmínit výstavbu v plochách Z9, Z3 a Z5 projednáním a odsouhlasením studie dopravní obslužnosti celé dotčené lokality,</p> <p>Odůvodnění: Konstatování pořizovatele ve „Vypořádání námitek a připomínek“ „Bere se na vědomí“ nelze považovat za dostatečné vypořádání se s připomínkou ŘSD, že „souhlas ŘSD ČR s vymezením funkčních ploch v ÚPD není současně souhlasem s komunikačním připojením těchto ploch k silniční síti“ a být v souladu s § 18, § 43 a souvisejícími z. 183/2006 Sb.</p> <p>3. ŘSD ČR nesouhlasí s vymezením zastavitelných ploch pro stavby pro bydlení (Z9 – Z11) v ochranném pásmu silnice I. třídy,</p> <p>Odůvodnění: Pro účely ÚPD jsou ochranná pásma silnic limitem využití území. Silniční ochranná pásma jsou územím se zvláštním režimem a jejich využití je možné pouze se souhlasem silničního správního úřadu. Ochranná pásma a územní limity je třeba při navrhování funkčního využití území respektovat i s ohledem na Nařízení vlády č. 148/2006 Sb. ze dne 15.3.2006 O ochraně zdraví před nepříznivými účinky hluku a vibrací, m.j. z tohoto důvodu je umístění ploch pro bydlení do ochranného pásma páteřní</p> | <p>2. Požadavek na podmínění výstavby v plochách Z9, Z3 a Z5 zpracováním studie dopravní obslužnosti ŘSD neuplatnilo v žádné předchozí fázi pořizování ÚP Mošnova. Plochy Z9, Z3 a Z5 nebyly předmětem nového projednání návrhu, neboť byly vymezeny již v původní verzi návrhu a ŘSD se k nim mohlo vyjádřit již v předchozích fázích projednávání. Z konstatování, že souhlas s vymezením funkčních ploch není současně souhlasem s komunikačním připojením těchto ploch k silniční síti, nemohl pořizovatel usoudit, že ŘSD požaduje v některých konkrétních plochách zpracování studie dopravní obslužnosti. Mimoto, <u>v ploše Z9 je pořízení územní studie (která bude řešit i koncepci dopravní infrastruktury lokality) územním plánem uloženo jako podmínka využití území. Plochy Z3 a Z5 jsou součástí rozvojové zóny nadmístního významu – za účelem stanovení koncepce využití této zóny, umístování záměrů a veškeré potřebné infrastruktury je pro tuto strategickou rozvojovou zónu zpracována dokumentace „Investiční příprava území Průmyslové zóny Mošnov“ (Technoprojekt, a.s., 01/2010). Tato dokumentace řeší i dopravní obslužnost v ploše.</u></p> <p><u>Dle zákona č. 13/1997 Sb. je souhlas vlastníka pozemní komunikace s připojením na tuto komunikaci vyžadován až před vydáním povolení o připojení, nikoli ve fázi projednávání územně plánovací dokumentace.</u> Proto byla připomínka ŘSD pořizovatelem vzata na vědomí, ale nebyla vyhodnocována.</p> <p>3. Ochranné pásmo silnice I/58 je územním plánem respektováno, je zaneseno jako limit využití území jak v textové, tak v grafické části. To, že je v silničním ochranném pásmu vymezena plocha smíšená obytná, neznamená, že je zde územním plánem umožněna jakákoli výstavba. Ve výrokové části ÚP Mošnova je v kapitole „D.1.1 Doprava silniční“ <u>odstup nových budov souvisejících s bydlením, navržených podél stávající silnice I/58, do doby realizace přeložky stanoven na 50 m od osy komunikace.</u> Tato podmínka je zde</p> |
|--|--|

komunikace nadmístního významu, t.j. silnice I. třídy mající převážně průjezdný charakter v rozporu s § 18, § 43 a souvisejícími z. 183/2006 Sb. ÚPD nelze závazně definovat na zákonem anebo smluvně nevymezených předpokladech případných budoucích investic anebo majetkových převodů, ať již veřejnoprávních anebo soukromých entit a nelze jí tak ani imperativně předjímat budoucí investice anebo majetkové převody státu. Opatření obecné povahy nemůže nahrazovat podzákonou normotvorbu, ani nad rámec zákona stanovovat nové povinnosti, slouží tedy jen ke konkretizaci již existujících povinností vyplývajících ze zákona. V tomto smyslu nelze v ÚPD vymezovat plošné uspořádání území na základě případného budoucího převodu silnice I. třídy do sítě silnic III. třídy ani takovýto převod měnící charakter užívání a právního vymezení komunikace jakkoliv závazně v ÚPD definovat. Vypořádání předmětné námitky ŘSD ČR pořizovatelem ve „Vypořádání námitek a připomínek“ je ve smyslu výše uvedeného v rozporu se zákonem. Obec Mošnov není rozhodujícím způsobem omezena rozvojem ploch pro bydlení. Přesah nově navrhovaných ploch pro bydlení do OSP páteřní komunikace je proto neopodstatněné.

4. ŘSD ČR nesouhlasí s definicí budoucího případného převodu silnice I. třídy mezi silnice III. třídy, ať už ve výrokové anebo grafické části návrhu ÚDP.

Odůvodnění: ÚPD jako právně závazný dokument nemůže imperativně předjímat případné budoucí majetkoprávní úkony státu, proto v této fázi nelze ÚPD jednostranně vymezovat stávající silnici I/58 jako silnici III. třídy ve všech souvislostech a důsledcích, i s ohledem na nestanovení časového horizontu případné realizace záměru dotčené přeložky silnice I/58. V případě zásadního významu informace o předpokládané změně označení kategorie silnice pro rozvoj území, doporučujeme tuto informaci uvádět výhradně do textové části odůvodnění.

Pro doplnění informace konstatujeme, že výše uvedeně

zanesena právě za účelem respektování silničního ochranného pásma a za účelem naplnění ustanovení Nařízení vlády č. 272/2011 Sb., o ochraně zdraví před nepříznivými účinky hluku a vibrací (nikoli NV č. 148/2006 Sb., které bylo zrušeno 1.11.2011) a za účelem ochrany obyvatelstva před externalitami dopravy. Zastavitelné plochy nejsou omezeny, neboť po výstavbě přeložky silnice I/58 bude stávající silnice přeřazena do sítě silnic nižší třídy s ochranným pásmem 15 m od osy na obě strany. Po realizaci přeložky lze očekávat pokles dopravy na stávajícím průtahu o 80 – 90 % (analogicky jako v Mostech u Jablunkova (I/11) či v Dobré (R48)), a tudíž i ke snížení vlivu dopravy na okolní pozemky. ÚP Mošnova se nesnaží nahrazovat podzákonou normotvorbu, ani imperativně předjímat jakékoli budoucí úkony státu. Poté, co bude vybudována přeložka silnice I/58 jednoznačně musí být stávající silnice I/58 převedena do sítě silnic nižší třídy. Ve věci změn v silniční síti v souvislosti se stavbami „Silnice I/58 Příbor – Skotnice“ a „Silnice I/58 Mošnov – obchvat“ proběhlo jednání dne 15.7.2008. Na tomto jednání předložilo ŘSD, odbor výstavby Brno, návrh řešení silniční sítě, zpracovaný na základě posouzení změn dopravního významu a zachování návaznosti tahů dotčených silnic, ve kterém navrhuje převedení silnice I/58 do sítě silnic III. třídy. Ve výsledku bylo přijato řešení, kdy část silnice I/58 bude vedena jako silnice II/464 a zbývající úsek bude převeden do sítě silnic III. třídy. V grafické části návrhu územního plánu je uveden údaj „návrh III. třída“ pro celou stávající silnici I/58. Tento údaj bude upraven dle výstupu výše zmíněného jednání.

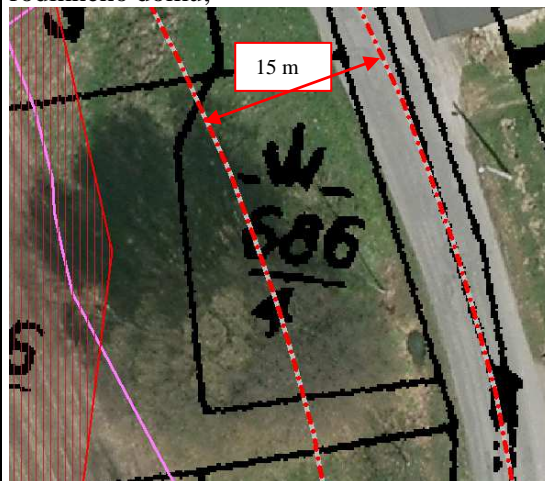
4. Návrh převodu silnice I/58 do sítě silnic III. třídy vychází, jak bylo již výše uvedeno, z návrhu ŘSD ČR a ze skutečnosti, že po vybudování obchvatu nebude stávající silnice I/58 moci být dále zařazena mezi silnice I. třídy a její přeřazení do silnic nižší třídy bude nutné. Zákon č. 13/1997 Sb. definuje silnice I. třídy jako takové, které jsou určeny zejména pro dálkovou a mezistátní dopravu, silnice II. třídy jako takové, které jsou určeny pro dopravu mezi okresy a silnice III. třídy jako takové, které jsou určeny ke vzájemnému spojení obcí nebo jejich napojení na ostatní pozemní komunikace. Proto návrh územního

| | |
|---|--|
| <p>připomínky a námitky ŘSD ČR byly předkládány ve všech předchozích stupních projednávání předmětné ÚPD.</p> | <p>plánu obsahuje informaci o přeřazení silnice I/58 do sítě silnic nižší třídy. V grafické části je uveden údaj „návrh III. třída“ pro celou stávající silnici I/58. Tento údaj bude upraven dle výstupu z jednání ve věci změn v silniční síti v souvislosti se stavbami „Silnice I/58 Příbor – Skotnice“ a „Silnice I/58 Mošnov – obchvat“.</p> |
| <p>Podatel 3:</p> <p>Jako vlastník pozemku p.č. 686/4 k.ú. Mošnov trvám na tom, aby tento pozemek patřil v novém, nyní projednávaném, ÚP Mošnova do zastavitelného území tak, jako tomu bylo v původním návrhu z roku 2011. Původní návrh nového Územního plánu pro obec Mošnov z roku 2011 byl upraven na stávající návrh z důvodu změny ve vymezení záplavové zóny, provedené později v průběhu roku 2011. Při této dodatečné úpravě původního návrhu nového Územního plánu z roku 2011 byl předmětný pozemek nesprávně přeřazen z plochy zastavitelné do plochy nezastavitelné, přestože není součástí nově vymezené záplavové zóny a to ani zóny aktivní ani zóny rozlivové, stanovené v tomto případě pro 100-letou vodu. Jako další informace, relevantní pro posouzení mé připomínky k návrhu uvádím: předmětný pozemek je svou úrovní vyvýšen nad územím nově stanovené rozlivové zóny; pozemek má dostatečné rozměry, aby mohla být dodržena minimální vzdálenost stavby od osy komunikace, stanovená na 15 m; pozemek je celoročně dobře přístupný po celoročně udržované komunikaci; pozemek je v těsném sousedství stávající zástavby rodinných domků č.p. 100 a č.p. 115, od kterých je oddělen pouze výše zmíněnou komunikací III. třídy (jde o silnici mezi Mošnovem a Skotnicí); pozemek je trvalým travním porostem, dlouhodobě nevyužívaným pro zemědělskou výrobu a svým charakterem takovéto využití ani neumožňujícím; jsem vlastníkem i sousedního přilehlého pozemku 686/2, přes který probíhá hranice nově stanovené rozlivové zóny, tato rozlivová zóna, stanovená pro 100-letou vodu, nevyklučuje striktně jakékoli stavby, ale rozhodující je zde vždy posouzení, zda může případnou stavbou dojít k ovlivnění odtokových poměrů.</p> <p>Pozn.: Obsahově shodnou připomínku podal autor této připomínky i u obce Mošnov, která ji předala pořizovateli. Vzhledem k tomu, že obsah obou připomínek se shoduje, tzn. je požadováno v obou případech stejné – zařazení pozemku p.č. 686/4 k.ú. Mošnov do zastavitelného území, není tato samostatně vyhodnocována, resp. vyhodnocení je platné pro obě tyto připomínky.</p> | <p>Připomínce se nevyhovuje.</p> <p>Odůvodnění: Pozemek p.č. 686/4 k.ú. Mošnov byl v prvním návrhu ÚP Mošnov projednáván jako součást zastavitelné plochy Z24 (o celkové výměře 3,14 ha). O posouzení a projednání této plochy nepožádal žádný z vlastníků pozemků v ploše, do návrhu byla zařazena projektantem v rámci potřeby vymezit odpovídající výměru ploch pro bydlení (dle demografického vývoje). Po projednání návrhu bylo nově stanoveno záplavové území („ZÚ“), kterým byla tato plocha výrazně dotčena (ZÚ zabírá 2/3 této plochy). Jak je stanoveno v Politice územního rozvoje ČR, <u>zastavitelné plochy v ZÚ lze vymezovat jen ve výjimečných a zvlášť odůvodněných případech</u>. Proto bylo rozhodnuto, že zastavitelné plochy dotčené novým ZÚ (Z24 a Z12) budou vyřazeny, neboť je lze nahradit plochami ZÚ nedotčenými (Z32 a Z33). „Vyříznutím“ ZÚ z plochy Z24 by navíc zůstala jakási „podkova“, jejíž východní část by byla nevyužitelná pro výstavbu z důvodu dotčení <u>ochranným pásmem silnice III/4808</u> (ve výřezu níže plocha mezi šedočervenými čerchovanými čarami) a <u>vedením optického sdělovacího kabelu</u> (ve výřezu níže jako růžová linie) (ZÚ je v níže umístěném výřezu jako červeně šrafovaná plocha). Nejedná se o nesprávný postup, jak uvádí autor připomínky. Úkolem územního plánování je dle § 19 stavebního zákona mimo jiné stanovovat koncepci rozvoje území s ohledem na hodnoty a podmínky území, prověřovat a posuzovat potřebu změn v území, jejich přínosy, problémy, rizika atd. Řešení, které bylo zvoleno, tj. <u>vymezení nových zastavitelných ploch mimo riziko ohrožení záplavami, bylo, z hlediska naplnění podstaty územního plánování, správné</u>.</p> <p>Konkrétně k pozemku p.č. 686/4 k.ú. Mošnov, který autor připomínky požaduje vymezit jako</p> |

plochu smíšenou obytnou uvádíme následující:

- pozemek má celkovou výměru 461 m². Obvyklá výměra pozemku pro výstavbu rodinného domu v sídlech venkovského typu je 1200 – 1500 m²;

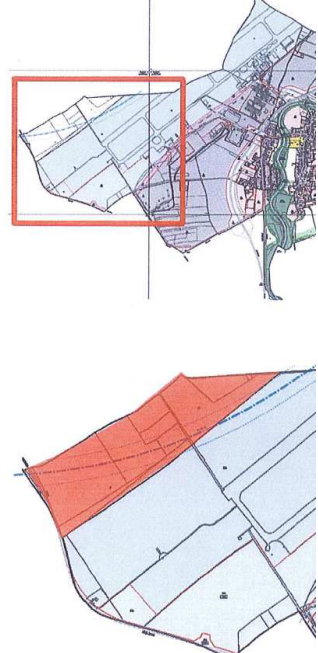
- pozemek je dotčen ochranným pásmem komunikace (15 m od osy komunikace). Při dodržení ochranného pásma zůstane z pozemku úzký pruh o šířce 25 m a hloubce od 2 do 7,5 m, nevhodný pro umístění stavby rodinného domu;



- morfologické podmínky: pozemek se pozvolna svažuje k západu a je ukončen výrazným terénním zlomem (jak uvádí i autor připomínky), což limituje umístění stavby v jeho západní části;

Jak se uvádí v rozsudku Nejvyššího správního soudu č.j. 6 Ao 3/2009 – 76, „Územní plánování je dlouhodobý proces, v němž se setkávají různé typy zájmů – vyhovění jednomu typu zájmů obvykle povede k poruše ve vztahu k zájmu jinému (či jiného). Jestliže do řešení po určitou dobu předvídaného vstoupí nová skutečnost, která významně modifikuje předpoklady, s nimiž výchozí fáze pořizování územního plánu počítaly, nelze než takovou skutečnost reflektovat. Z existence dřívějšího územního plánu či řešení navrhovaných v raných fázích územního plánování nelze dovozovat vytvoření „závazné správní praxe“ – tím by byla popřena sama podstata územního plánování.“.

Stanovením nové hranice záplavového území byl vytvořen limit využití území, který musí být územním plánováním respektován. Ponechání pouze části plochy nedotčené ZÚ jako plochy zastavitelné se, vzhledem

| | |
|--|---|
| | <p><u>k existenci dalších výše uvedených limitů</u>, jeví nevhodné, obzvlášť když bylo nalezeno jiné, vhodnější řešení.</p> |
| <p>MENDEL SQUARE DEVELOPMENT, s.r.o., Křížová 96/18, 603 00 Brno:</p> | |
| <p>Připomínka k navrženému využití ploch na území a řešení trasy kanálu Dunaj-Odra-Labe (D-O-L). Zdůvodnění připomínky: Bylo prokázáno, že původní navržená trasa kanálu D-O-L je nevyhovující, jelikož je zaústěna do CHKO Poodří a nerespektuje základní podmínky ochrany přírody. Proto již v ÚPN VÚC Beskydy, zpracovaném TERPLAN a.s., byla trasa kanálu řešena souběžně s osou vzletové a přistávací dráhy letiště a následně u obce Bartošovice trasována tak, aby nevházela do CHKO Poodří. Tato trasa byla taktéž odsouhlasena odpovědným pracovištěm Vodních cest Praha včetně návrhu profilu tohoto kanálu. Dále u letiště v k.ú. Mošnov byl navržen říční přístav, z toho důvodu plochy ÚPN Mošnov. Potenciál území je z hlediska budoucího rozvoje velmi perspektivní, a to i z důvodu strategického dopravního napojení. Variantně je možné v budoucnu předpokládat návaznost na případnou zónu, nacházející se v k.ú. Nová Horka, která je součástí návrhu změny územního plánu města Studénka. Doporučujeme do návrhu uvést jako plochy výroby a skladování lehkého průmyslu.</p> | <p>Tato připomínka se nevztahuje k žádné z měněných částí návrhu územního plánu a téměř dokonale se shoduje s připomínkou vznesenou ve fázi projednání návrhu dle § 52 stavebního zákona. Vyhodnocení této připomínky bylo provedeno v rámci vyhodnocení dřívější fáze projednání (prvního návrhu) a je platné i pro připomínku podanou k upravenému návrhu územního plánu. Proto není znovu vyhodnocena.</p> |
|  | |

5.3 Výsledek přezkoumání územního plánu Mošnova podle § 53 odst. 4 stavebního zákona

a) soulad s politikou územního rozvoje a územně plánovací dokumentací vydanou krajem:

Politika územního rozvoje ČR 2008, schválená usnesením Vlády České republiky č. 929 ze dne 20.7.2009, vymezuje obec Mošnov (resp. obce v severní části území ORP Kopřivnice) jako součást Rozvojové oblasti Ostrava (OB2). Úkolem pro územní plánování je vytvářet podmínky pro rozvoj veřejné infrastruktury, související a podmiňující změny v území vyvolané průmyslovými zónami Mošnov a Nošovice. Územním plánem Mošnova se vymezuje plocha pro rozvojovou zónu Mošnov jako plocha výroby a skladování – lehkého průmyslu (VL). V souvislosti s touto plochou a pro rozvoj této plochy se vymezuje koridor pro železniční napojení Sedlnice – výpravna Mošnov, dále se vymezuje koridor pro přeložku silnice I/58 – severní obchvat Mošnova a s ním související úprava navazujících komunikací tak, aby byla rozvojová zóna Mošnov lépe dopravně napojená na hlavní tah. Je řešeno napojení rozvojové zóny na síť technické infrastruktury. Územní plán Mošnova je zpracován v souladu s republikovými prioritami územního plánování pro zajištění udržitelného rozvoje území, stanovenými v Politice územního rozvoje ČR 2008. Územní plán Mošnova svým řešením brání upadání venkovské krajiny jako důsledku nedostatku lidských zásahů. Ačkoli západní část území obce je přeměněna v důsledku vymezení rozvojové plochy nadmístního významu, ve východní části území obce jsou veškeré přírodní i kulturní hodnoty navrženým řešením respektovány. Pro posílení krajinných hodnot je respektována niva řeky Lubiny a v převážné části není určena k zastavění, a dále je vymezena návrhová plocha lesní pro založení lesního porostu. Územní plán předchází prostorově sociální segregaci vymezením zastavitelných ploch v prolukách mezi stávající zástavbou, nebo přímo na tuto zástavbu navazujících. Řešení územního plánu zohledňuje požadavky na zvyšování kvality života obyvatel a hospodářského rozvoje území zejména vymezením plochy rozvojové zóny. Řešením územního plánu je zajištěna ochrana nezastavěného území vymezením ploch s rozdílným způsobem využití nezastavěných smíšených (NS), lesních (L), zemědělských (Z), vodních a vodohospodářských (VV), přírodních – územního systému ekologické stability (ÚSES). Veřejná zeleň je zachována (plochy prostranství veřejných – zeleně veřejné (ZV)) zejména v místech se vzrostlou zelení mezi obytnými plochami. Je navržen pás veřejné zeleně kolem protihlukového valu u přeložky silnice I/58 s funkcí ochranné zeleně. Územní plán respektuje veřejné zájmy ochrany biologické rozmanitosti a kvality životního prostředí vymezením ploch a koridorů územního systému ekologické stability regionálního a lokálního významu, ochranou zemědělského a lesního půdního fondu, a dále vymezením nové plochy lesní. Zvláště chráněná území nejsou na katastrálním území Mošnov vyhlášena. Jsou respektovány stávající cyklotrasy a je navrženo vymežit na silničních průtazích (mimo přeložku silnice I/58) pásy nebo pruhy pro cyklisty a upravit dotčené lesní a polní cesty. Při umísťování dopravní a technické infrastruktury bylo dbáno na zachování prostupnosti krajiny a minimalizaci rozsahu fragmentace krajiny. Vymezení zastavitelných ploch bylo posouzeno s ohledem na to, jaké vyvolá nároky na změny veřejné dopravní infrastruktury a veřejné dopravy. Územní plán vytváří podmínky pro preventivní ochranu území a obyvatelstva před potenciálními riziky a přírodními katastrofami v území, konkrétně před záplavami tím, že v záplavovém území nejsou vymezeny zastavitelné plochy. Část zastavitelných ploch je navržena v potenciálním sesuvném území, územním plánem je však stanoveno, že v těchto

územích lze umísťovat stavby až po provedení geologického průzkumu, který určí komplex technických opatření nutných pro zakládání staveb v těchto oblastech. Územním plánem se vytváří dopravní síť, kde na mezinárodní letiště navazuje silniční i železniční doprava, potažmo doprava vodní, která je reprezentována územní rezervou pro plavební kanál Dunaj – Odra – Labe. Dodávka vody i zpracování odpadních vod jsou navrženy tak, aby splňovaly požadavky na vysokou kvalitu života v současnosti i v budoucnosti. Jsou zajištěny podmínky pro rozvoj výroby energie z obnovitelných zdrojů tím, že se umožňuje výstavba fotovoltaických zařízení v ploše výroby a skladování – lehkého průmyslu (VL) a v ostatních plochách umísťování takových zařízení na střechy a pláště budov. Obec Mošnov je stabilní součástí sídelní struktury regionu s přínosem zejména v oblasti hospodářského rozvoje.

Pro obec Mošnov jsou platné Zásady územního rozvoje Moravskoslezského kraje (ZÚR MSK), které byly vydány Zastupitelstvem Moravskoslezského kraje dne 22. 12. 2010 usnesením č. 16/1426 a účinnosti nabývaly dne 4. 2. 2011. Návrhem územního plánu Mošnova je řešeno dopravní napojení kraje na nadřazenou silniční a železniční síť vymezením koridoru pro železniční napojení Sedlnice – výpravná Mošnov a koridoru pro přeložku silnice I/58. Zastavěné území je efektivně využíváno vymezením zastavitelných ploch v prolukách mezi stávající zástavbou, nebo přímo na tuto zástavbu navazujících, volná krajina ve východní části katastru a v západní části katastru za areálem letiště je chráněna před dalším zastavováním. Vymezení zastavitelných ploch bylo posouzeno s ohledem na to, jaké vyvolá nároky na změny veřejné infrastruktury. Odvádění odpadních vod s koncovým čištěním je územním plánem navrženo. Jsou respektovány stávající cyklotrasy a je navrženo vymezení na silničních průtazích (mimo přeložku silnice I/58) pásy nebo pruhy pro cyklisty a upravit dotčené lesní a polní cesty. Řešení územního plánu přispívá ke stabilizaci a postupnému zlepšování stavu složek životního prostředí ochranou nezastavěného území vymezením ploch s rozdílným způsobem využití nezastavěných smíšených (NS), lesních (L), zemědělských (Z), vodních a vodohospodářských (VV), přírodních – územního systému ekologické stability (ÚSES). Veřejná zeleň je zachována (plochy prostranství veřejných – zeleně veřejné (ZV)) zejména v místech se vzrostlou zelení mezi obytnými plochami. Pro snižování zátěže obytného území hlukem a emisemi z dopravy a výrobních provozů je navržen protihlukový val u přeložky silnice I/58 s pásem veřejné zeleně plnícím funkci zeleně ochranné. Územní plán respektuje veřejné zájmy ochrany biologické rozmanitosti a kvality životního prostředí vymezením ploch a koridorů územního systému ekologické stability regionálního a lokálního významu, ochranou zemědělského a lesního půdního fondu, a dále vymezením nové plochy lesní. Zvláště chráněná území nejsou na katastrálním území Mošnov vyhlášena. Územní plán vytváří podmínky pro preventivní ochranu před potenciálními riziky a přírodními katastrofami v území, konkrétně před záplavami tím, že v záplavovém území nejsou vymezeny zastavitelné plochy. Část zastavitelných ploch je navržena v potenciálním sesuvném území, územním plánem je však stanoveno, že v těchto územích lze umísťovat stavby až po provedení geologického průzkumu, který určí komplex technických opatření nutných pro zakládání staveb v těchto oblastech. Územní plán respektuje zájmové oblasti Ministerstva obrany ČR, žádné požadavky na civilní ochranu obyvatelstva vzneseny nebyly. ZÚR MSK vymezují Mošnov jako součást rozvojové oblasti republikového významu OB2 Ostrava. Územním plánem Mošnova je přebírána plocha pro ekonomické aktivity - pro rozvoj letiště a průmyslovou zónu (v ZÚR MSK jako RP301), územní rezerva pro zabezpečení zájmů státu vyplývající z mezinárodních závazků – průplav Dunaj – Odra – Labe (v ZÚR MSK jako D517), koridor pro železniční trať žst. Sedlnice – dopravná na letiště Ostrava – Mošnov (v ZÚR MSK jako D200). Z nadřazené ÚPD jsou přebírány veřejně prospěšné stavby D79 – přeložka silnice I/58, a V27 – zásobování

komerční zóny letiště Mošnov pitnou vodou, a dále veřejně prospěšná opatření – vymezení regionálních prvků územního systému ekologické stability (regionální biocentra 196, 178 a 222, regionální biokoridory 542, 629 a 544).

Krajský úřad Moravskoslezského kraje sdělil své stanovisko k návrhu Územního plánu Mošnova dopisem č.j. MSK 15568/2011 ze dne 24.2.2011, ve kterém upozorňuje na nedostatky ve smyslu ustanovení § 51 odst. 3 stavebního zákona. Návrh územního plánu byl dle tohoto upraven a předložen znovu k posouzení. Dopisem č.j. MSK 47352/2011 ze dne 18.3.2011 krajský úřad potvrdil, že nedostatky byly odstraněny. Územní plán je z hlediska koordinace využívání území, zejména s ohledem na širší vztahy a dále z hlediska souladu s politikou územního rozvoje a územně plánovací dokumentací vydanou krajem bez připomínek.

b) soulad s cíli a úkoly územního plánování, zejména s požadavky na ochranu architektonických a urbanistických hodnot v území a požadavky na ochranu nezastavěného území:

Veškeré hodnoty území obce Mošnov, kulturní i přírodní, jsou navrženým řešením respektovány. Na území obce je území s archeologickými nálezy II. ktg. ve smyslu § 22 odst. 2 zákona č. 20/1987 Sb., o státní památkové péči (památkový zákon), ve znění pozdějších předpisů. V obci je evidována jedna nemovitá kulturní památka – kamenná křtitelnice, která je nyní umístěna v Muzeu Novojičínka. Územním plánem je vymezen územní systém ekologické stability regionální a lokální úrovně, tyto plochy jsou navrženy k zalesnění s výjimkou vodních toků. Dále jsou respektovány vyhlídkové body a pohledové horizonty, zastavitelné plochy jsou vymezeny v prolukách mezi stávající zástavbou a v návaznosti na ni.

Cíle a úkoly územního plánování jsou stanoveny stavebním zákonem (§ 18 a 19). Územní plán Mošnova je zpracován podle stavebního zákona a v souladu s jeho prováděcími vyhláškami. Územním plánem je stanovena základní koncepce rozvoje obce, ochrana jeho hodnot, urbanistická koncepce včetně plošného a prostorového uspořádání, uspořádání krajiny a koncepce veřejné infrastruktury. Územním plánem je vymezeno zastavěné území a zastavitelné plochy. Dále jsou stanoveny plochy pro veřejně prospěšné stavby a pro veřejně prospěšná opatření. Územní plán v souvislostech a podrobnostech území obce zpřesňuje a rozvíjí cíle a úkoly územního plánování v souladu s nadřazenou dokumentací Moravskoslezského kraje a s Politikou územního rozvoje ČR.

c) soulad s požadavky stavebního zákona a jeho prováděcích právních předpisů

Územní plán Mošnova respektuje požadavky zákona č. 183/2006 Sb., o územním plánování a stavebním řádu (stavební zákon), ve znění pozdějších předpisů, zároveň je v souladu s ustanoveními vyhlášky č. 500/2006 Sb., o územně analytických podkladech, územně plánovací dokumentaci a způsobu evidence územně plánovací činnosti, a vyhlášky č. 501/2006 Sb., o obecných požadavcích na využívání území, ve znění pozdějších předpisů.

d) soulad s požadavky zvláštních právních předpisů a se stanovisky dotčených orgánů podle zvláštních právních předpisů, popřípadě s výsledkem řešení rozporů

Územní plán Mošnova je v souladu s požadavky zvláštních právních předpisů a se stanovisky dotčených orgánů podle zvláštních právních předpisů, jak je patrné z kapitoly 5.1 tohoto dokumentu. Rozpor nebyl vyvolán.

5.4 Vyhodnocení vlivů na udržitelný rozvoj území

Vyhodnocení vlivů Územního plánu Mošnova na udržitelný rozvoj území je zpracováno jako samostatná příloha B.2 odůvodnění územního plánu.

Územní plán Mošnova vytváří podmínky pro zlepšení životního prostředí zejména návrhem vybudování kanalizace s napojením na čistírnu odpadních vod letiště.

Vymezením plochy dopravní infrastruktury silniční pro vedení trasy přeložky silnice I/58 jsou vytvořeny předpoklady pro zlepšení bezpečnosti, životního prostředí a pohody bydlení v zastavěném území Mošnova.

Stávající plochy výroby jsou respektovány. Nové rozsáhlé zastavitelné plochy pro rozvoj výroby a skladování – lehkého průmyslu jsou vymezeny v souladu se ZÚR MSK. Jedná se o strategickou průmyslovou zónu Mošnov, která je významná pro hospodářský rozvoj širšího regionu.

Podmínky pro posílení soudržnosti společenství obyvatel území obce jsou vytvořeny návrhem zastavitelných ploch smíšených obytných, umožňujících výstavbu bytů, staveb a zařízení souvisejících s bydlením na venkově.

Realizace záměrů obsažených v Územním plánu Mošnova musí probíhat ve vzájemné provázanosti, tj. rozvoj zástavby v souladu s rozvojem především technické infrastruktury. Dále je nutno vzít na vědomí, že při nárazovém rozvoji výrobních aktivit v plochách výroby a skladování – lehkého průmyslu (VL) a při výstavbě bytů v obci může dojít k deficitu občanské vybavenosti, především vybavenosti veřejné infrastruktury z oblasti školství, stoupne potřeba zřízení dalších zařízení zdravotnictví (ordinace lékařů) apod. Funkce smíšená obytná (SO) umožňuje realizaci staveb občanské vybavenosti kdekoli v plochách takto označených. Stavby, případně zařízení občanské vybavenosti, především pro potřeby zaměstnanců, jsou přípustné i v plochách VL.

Realizací záměrů obsažených v Územním plánu Mošnova nedojde ke střetům se zájmy ochrany přírody. Realizací přeložky silnice I/58 dojde ke snížení rizik v zastavěném území obce.

5.5 Stanovisko krajského úřadu k vyhodnocení vlivů na životní prostředí se sdělením, jak bylo zohledněno

Souhlasné stanovisko z hlediska zákona č. 100/2001 Sb., o posuzování vlivů na životní prostředí a o změně některých souvisejících zákonů (zákon o posuzování vlivů na životní prostředí), ve znění pozdějších předpisů, k návrhu Územního plánu Mošnova vydal Krajský úřad Moravskoslezského kraje, odbor životního prostředí a zemědělství dne 18.5.2010 pod č.j. MSK 75335/2010. Souhlasné stanovisko je podmíněno dodržením následující podmínky: V rámci řízení následujících po schválení územního plánu je nutné jednotlivé záměry posoudit v rámci procesu posuzování vlivů záměru na životní prostředí (EIA) dle zákona o posuzování vlivů na životní prostředí, pokud tyto záměry budou naplňovat některá z ustanovení § 4 uvedeného zákona.

Tato podmínka je zpracována do „Vyhodnocení vlivů Územního plánu Mošnova na životní prostředí podle zákona č. 100/2001 Sb.“, které je přílohou části B.2 odůvodnění územního plánu, a to konkrétně jako součást kapitoly 9. na str. 63.

5.6 Vyhodnocení účelného využití zastavěného území a vyhodnocení potřeby vymezení zastavitelných ploch

Obec Mošnov patří mezi rozvíjející se obce, které jsou integrovanou součástí sídelní struktury širšího regionu. Převažujícími funkcemi jsou funkce výrobní (nadměrně posílená v posledních letech), dopravní, obytná, částečně obslužná a omezeně rekreační.

Obec Mošnov je nutno vnímat jako rozvíjející se příměstské sídlo SO ORP Kopřivnice s velmi významnými vazbami na Ostravu. Navržená urbanistická koncepce navazuje na stavební vývoj obce a její hlavní funkce. Stávající urbanistickou strukturu doplňuje návrhem dostavby vhodných proluk a ploch navazujících na zastavěné území. Vymezeny jsou zastavitelné plochy pro obytnou výstavbu a zařízení související s obytnou funkcí. V menší míře jsou navrženy zastavitelné plochy pro veřejná prostranství a veřejnou zeleň. Stávající zařízení občanského vybavení a stávající areály výroby a skladování zůstávají beze změny. Pro rozvoj lehkého průmyslu jsou navrženy nové zastavitelné plochy. Významné je rovněž vymezení plochy dopravy silniční pro přeložku silnice I/58.

V řešeném území je reálné získání celkem cca 2-4 nových bytů ročně. Asi u 10 % je možné jejich získání bez nároku na nové plochy vymezené územním plánem jako návrhové. Současně však pro běžné fungování trhu s pozemky je doporučována přiměřená převaha nabídky pozemků nad očekávanou poptávkou, minimálně o 50 %. Část pozemků z nabídky odpadne - z majetkoprávních či jiných neodhadnutelných důvodů nemusí být nabídnuty k prodeji, zástavbě. S ohledem na poměrně atraktivní polohu řešeného území nelze vyloučit zájem o novou výstavbu bytů i ze širšího okolí.

Podle sociodemografického rozboru je pro obec Mošnov do r. 2025 uvažováno s potřebou cca 40 bytů. Rozsah a kapacita nově navržených ploch v územním plánu by však měla být o 50-100 % vyšší než je předpokládaný rozsah nové výstavby. Proto je vhodné vymezené plochy až pro 90 bytů. Plochy určené pro rozvoj obytné výstavby – navržené zastavitelné plochy smíšené obytné (SO) mají celkovou rozlohu 42,39 ha včetně převisu nabídky. Předpokladem je, že pro výstavbu bytů bude využito přibližně 50 % těchto ploch, tj. 21,20 ha, což umožní výstavbu cca 106 rodinných domů při předpokládané průměrné výměře cca 2000 m²/RD. Zároveň je potřeba zdůraznit, že v plochách smíšených obytných mohou být z cca 30 % realizovány také stavby související s touto funkční plochou, tj. zařízení občanského vybavení včetně maloplošných a dětských hřišť, veřejné zeleně apod. Součástí těchto ploch budou také plochy pro dopravní obsluhu jednotlivých lokalit, chodníky atd. Využití části ploch bude omezeno ochrannými pásmy sítí technické infrastruktury. Je nutno dále vzít na vědomí, že část ploch nebude zastavěna z důvodu vlastnických vztahů.

6. Grafická část odůvodnění

jedná se o výkresy

B.1 Koordinační výkres

B.2 Výkres předpokládaných záborů půdního fondu

B.3 Širší vztahy

v měřítku

1 : 5 000

1 : 5 000

1 : 25 000

z přílohy „Územní plán Mošnova, B. grafická část“, kterou zpracovalo Urbanistické středisko Ostrava, s.r.o., zodpovědný projektant Ing. arch. Vladimíra Fusková, příloha byla zpracována v únoru 2010, upravena na základě výsledku společného jednání v lednu 2011,

na základě výsledku veřejného projednání a v souvislosti s vymezením záplavového území řeky Lubiny v říjnu 2011, a po opakovaném veřejném projednání v červnu 2012, dokumentace obsahuje 2 x 3 mapové listy (výkresy B.1 a B.2), jeden mapový list (výkres B.3) a 3 legendy.

POUČENÍ

Proti Územnímu plánu Mošnova vydanému formou opatření obecné povahy nelze podat opravný prostředek (§ 173 odst. 2 zákona č. 500/2004 Sb., správní řád).

Místostarosta obce

Starosta obce