



OBEC ZÁVIŠICE

Obecní úřad Závišice
Závišice 115, PSČ 742 21

Č.j. 476/2014/ZAV

V Závišicích 09.06.2014

ZMĚNA Č. 1 ÚZEMNÍHO PLÁNU ZÁVIŠIC

Zastupitelstvo obce Závišice příslušné podle ustanovení § 6 odst. 5 písm. c) zákona č. 183/2006 Sb., o územním plánování a stavebním řádu (stavební zákon), ve znění pozdějších předpisů, za použití ustanovení § 43 odst. 4 a § 55 odst. 1 stavebního zákona, části šesté zákona č. 500/2004 Sb., správní řád, ve znění pozdějších předpisů, § 13 a přílohy č. 7 vyhlášky č. 500/2006 Sb., o územně analytických podkladech, územně plánovací dokumentaci a způsobu evidence územně plánovací činnosti, ve znění pozdějších předpisů,

v y d á v á

ve smyslu § 54 odst. 2 tuto **Změnu č. 1 Územního plánu Závišic** vydaného usnesením Zastupitelstva obce Závišice ze dne 30.8.2010 a účinného od 21.9.2010:

Územní plán Závišic se Změnou č. 1 Územního plánu Závišic mění a doplňuje takto:

A. VYMEZENÍ ZASTAVĚNÉHO ÚZEMÍ

V kapitole se mění text bodu 2):

2) *Zastavěné území Závišic je vymezeno k 1.10.2013.*

B. ZÁKLADNÍ KONCEPCE ROZVOJE ÚZEMÍ OBCE, OCHRANY A ROZVOJE JEHO HODNOT

Základní koncepce rozvoje území obce ani ochrany a rozvoje jeho hodnot se změnou č.1 ÚP nemění.

C. URBANISTICKÁ KONCEPCE, VČETNĚ VYMEZENÍ ZASTAVITELNÝCH PLOCH, PLOCH PŘESTAVBY A SYSTÉMU SÍDELNÍ ZELENĚ

C.1 CELKOVÁ URBANISTICKÁ KONCEPCE

Celková urbanistická koncepce rozvoje území obce se změnou č.1 ÚP nemění.

C.2 VYMEZENÍ ZASTAVITELNÝCH PLOCH A PLOCH PŘESTAVBY V K.Ú. ZÁVIŠICE

V kapitole se mění tabulka zastavitelných ploch v bodu 1):

<i>Plocha číslo</i>	<i>Plocha - způsob využití</i>	<i>Podmínky realizace</i>	<i>Výměra v ha</i>
Z1	<i>plocha smíšená obytná (SO)</i>		0,79
Z2	<i>plocha smíšená obytná (SO)</i>		0,35

Z3	<i>plocha smíšená obytná (SO)</i>		1,57
Z4	<i>plocha smíšená obytná (SO)</i>		0,25
Z5	<i>plocha smíšená obytná (SO)</i>		1,39
Z6	<i>plocha smíšená obytná (SO)</i>		0,65
Z7	<i>plocha smíšená obytná (SO)</i>		1,14
Z8	<i>plocha smíšená obytná (SO)</i>		0,49
Z9	<i>plocha smíšená obytná (SO)</i>		0,46
Z10	<i>plocha smíšená obytná (SO)</i>		1,50
Z11	<i>plocha smíšená obytná (SO)</i>		0,13
Z12	<i>plocha smíšená obytná (SO)</i>		1,88
Z13	<i>plocha smíšená obytná (SO)</i>		0,17
Z14	<i>plocha smíšená obytná (SO)</i>		1,00
Z15	<i>plocha smíšená obytná (SO)</i>		0,19
Z16	<i>plocha smíšená obytná (SO)</i>		0,38
Z17	<i>plocha smíšená obytná (SO)</i>		0,11
Z19	<i>plocha smíšená obytná (SO)</i>		0,43
Z20	<i>plocha smíšená obytná (SO)</i>		0,37
Z21	<i>plocha smíšená obytná (SO)</i>		0,22
Z23	<i>plocha smíšená obytná (SO)</i>		1,14
Z24	<i>plocha smíšená obytná (SO)</i>		0,35
Z26	<i>plocha smíšená obytná (SO)</i>		0,40
Z27	<i>plocha smíšená obytná (SO)</i>		0,69
Z28	<i>plocha občanského vybavení – sportovních zařízení (OS)</i>		0,67
Z29	<i>plocha smíšená obytná (SO)</i>		0,47
Z30	<i>plocha smíšená obytná (SO)</i>		0,38
Z31	<i>plocha smíšená obytná (SO)</i>		0,18
Z32	<i>plocha smíšená obytná (SO)</i>		0,34
Z33	<i>plocha smíšená obytná (SO)</i>		0,06
Z34	<i>plocha smíšená obytná (SO)</i>		0,21
Z35	<i>plocha smíšená obytná (SO)</i>		0,09
Z36	<i>plocha smíšená obytná (SO)</i>		1,41
Z37	<i>plocha smíšená obytná (SO)</i>		0,07
Z38	<i>plocha smíšená obytná (SO)</i>		0,35
Z39	<i>plocha smíšená obytná (SO)</i>		2,84
Z40a	<i>plocha smíšená obytná (SO)</i>		0,61
Z40b	<i>plocha smíšená obytná (SO)</i>		0,30
Z40c	<i>plocha smíšená obytná (SO)</i>		0,19
Z41	<i>plocha smíšená obytná (SO)</i>		0,55
Z42	<i>plocha smíšená obytná (SO)</i>		0,80
Z43	<i>plocha smíšená obytná (SO)</i>		0,51
Z44	<i>plocha smíšená obytná (SO)</i>		0,40
Z45	<i>plocha smíšená obytná (SO)</i>		0,12

Z46	<i>plocha smíšená obytná (SO)</i>		2,29
Z47	<i>plocha smíšená obytná (SO)</i>		0,73
Z48	<i>plocha výroby zemědělské (VZ)</i>		0,25
Z49	<i>plocha technické infrastruktury (TI)</i>		0,06
Z50	<i>plocha smíšená obytná (SO)</i>		0,18
Z51	<i>plocha smíšená obytná (SO)</i>		0,25
Z52	<i>plocha smíšená obytná (SO)</i>		0,16
Z53	<i>plocha občanského vybavení – sportovních zařízení (OS)</i>		0,46
Z1/2	<i>plocha smíšená obytná (SO)</i>		0,60
Z1/3	<i>plocha smíšená obytná (SO)</i>		0,12
Z1/4	<i>plocha veřejných prostranství (PV)</i>		0,14
Z1/5	<i>plocha smíšená obytná (SO)</i>		0,22

C.3 SYSTÉM SÍDELNÍ ZELENĚ

System sídelní zeleně se změnou č.1 ÚP nemění.

D. KONCEPCE VEŘEJNÉ INFRASTRUKTURY, VČETNĚ PODMÍNEK PRO JEJÍ UMISŤOVÁNÍ

D.1 DOPRAVNÍ INFRASTRUKTURA

D.1.1 DOPRAVA SILNIČNÍ

V kapitole se mění text bodu 1):

1) Realizovat šířkovou úpravu silnice II/482 na technicky vyšší kategorii.

D.1.2 DOPRAVA STATICKÁ - Odstavování a parkování automobilů

Koncepce statické dopravy se změnou č.1 ÚP nemění.

D.1.3 PROVOZ CHODCŮ A CYKLISTŮ

Koncepce provozu chodců a cyklistů se změnou č.1 ÚP nemění.

D.1.4 HROMADNÁ DOPRAVA OSOB

Koncepce hromadné dopravy osob se změnou č.1 ÚP nemění.

D.2 TECHNICKÁ INFRASTRUKTURA

Koncepce technické infrastruktury se změnou č.1 ÚP nemění.

D.2.1 VODNÍ HOSPODÁŘSTVÍ - ZÁSOBOVÁNÍ PITNOU VODOU

Koncepce zásobování pitnou vodou se změnou č.1 ÚP nemění.

D.2.2 VODNÍ HOSPODÁŘSTVÍ - LIKVIDACE ODPADNÍCH VOD

Koncepce likvidace odpadních vod se změnou č.1 ÚP nemění.

D.2.3 VODNÍ REŽIM

Vodní režim se změnou č.1 ÚP nemění.

D.2.4 ENERGETIKA

V podkapitole **Zásobování elektrickou energií** se mění text bodu 1):

1) Potřebný transformační výkon pro stávající zástavbu a stavby realizované na zastavitelných plochách zajistit ze stávajících distribučních trafostanic 22/0,4 kV, které budou doplněny 3 novými DTS navrženými v lokalitách s novou výstavbou (DTS N1 – 3), spolu s rozšířením veřejné sítě NN.

D.2.5 SPOJE

Koncepce spojů se změnou č.1 ÚP nemění.

D.3 UKLÁDÁNÍ A ZNEŠKODŇOVÁNÍ ODPADŮ

Koncepce ukládání a zneškodňování odpadů se změnou č.1 ÚP nemění.

D.4 OBČANSKÁ VYBAVENOST

Koncepce občanské vybavenosti se změnou č.1 ÚP nemění.

D.5 VEŘEJNÁ PROSTRANSTVÍ

Na konec kapitoly se doplňuje bod 2):

2) U zastavitelných ploch větších než dva hektary - Z39 a Z46 - jsou vymezeny související plochy veřejných prostranství. U plochy Z39 je to zastavitelná plocha veřejného prostranství Z1/4, v ploše Z46 je pro veřejné prostranství určena severozápadní část této plochy.

E. KONCEPCE USPOŘÁDÁNÍ KRAJINY, VČETNĚ VYMEZENÍ PLOCH A STANOVENÍ PODMÍNEK PRO ZMĚNY V JEJICH VYUŽITÍ, ÚZEMNÍ SYSTÉM EKOLOGICKÉ STABILITY, PROSTUPNOST KRAJINY, PROTIEROZNÍ OPATŘENÍ, OCHRANU PŘED POVODŇEMI, REKREACI, DOBÝVÁNÍ NEROSTŮ

E.1 KONCEPCE USPOŘÁDÁNÍ KRAJINY, VČETNĚ VYMEZENÍ PLOCH A STANOVENÍ PODMÍNEK PRO ZMĚNU V JEJICH VYUŽITÍ

Koncepce uspořádání krajiny se změnou č.1 ÚP nemění.

E.2 ÚZEMNÍ SYSTÉM EKOLOGICKÉ STABILITY

Koncepce územního systému ekologické stability se změnou č.1 ÚP nemění.

E.3 PROSTUPNOST KRAJINY

Prostupnost krajiny se změnou č.1 ÚP nemění.

E.4 PROTIEROZNÍ OPATŘENÍ

Na konec kapitoly se doplňuje bod 2):

2) *Protierozním opatřením jsou také pásy zatravnění osázené stromy a keři, které člení větší zemědělské plochy.*

E.5 OCHRANA PŘED POVODNĚMI

Ochrana před povodněmi se změnou č.1 ÚP nemění.

E.6 PODMÍNKY PRO REKREAČNÍ VYUŽÍVÁNÍ KRAJINY

Podmínky pro rekreační využívání krajiny se změnou č.1 ÚP nemění.

E.7 VYMEZENÍ PLOCH PRO DOBÝVÁNÍ NEROSTŮ

Plochy pro dobývání nerostů se změnou č.1 ÚP nemění.

F. STANOVENÍ PODMÍNEK PRO VYUŽITÍ PLOCH S ROZDÍLNÝM ZPŮSOBEM VYUŽITÍ

F.1 PŘEHLED TYPŮ PLOCH S ROZDÍLNÝM ZPŮSOBEM VYUŽITÍ

Typy ploch s rozdílným způsobem využití se změnou č.1 ÚP nemění.

F.2 PODMÍNKY PRO VYUŽITÍ PLOCH S ROZDÍLNÝM ZPŮSOBEM VYUŽITÍ

V podkapitole **Obecné podmínky platné pro celé správní území obce** se doplňuje bod 7):

7) *V nezastavěném území obce je nepřijatelné využití pro stavby, zařízení a jiná opatření pro těžbu nerostů, ekologická a informační centra.*

V podkapitole **PLOCHY VÝROBY ZEMĚDĚLSKÉ (VZ)** se v odstavci **Přípustné využití** doplňuje text:

- *pozemky staveb a zařízení které jsou nutné k užívání ploch zemědělské výroby a bezprostředně s nimi souvisejí, hospodářské budovy.*

G. VYMEZENÍ VEŘEJNĚ PROSPĚŠNÝCH STAVEB, VEŘEJNĚ PROSPĚŠNÝCH OPATŘENÍ, STAVEB A OPATŘENÍ K ZAJIŠŤOVÁNÍ OBRANY A BEZPEČNOSTI STÁTU A PLOCH PRO ASANACI, PRO KTERÉ LZE PRÁVA K POZEMKŮM A STAVBÁM VYVLASTNIT

V rámci změny č.1 nejsou vymezeny žádné nové veřejně prospěšné stavby ani veřejně prospěšná opatření, pro které lze práva k pozemkům a stavbám vyvlastnit.

H. VYMEZENÍ DALŠÍCH VEŘEJNĚ PROSPĚŠNÝCH STAVEB A VEŘEJNĚ PROSPĚŠNÝCH OPATŘENÍ, PRO KTERÉ LZE UPLATNIT PŘEDKUPNÍ PRÁVO

V rámci změny č.1 nejsou vymezeny žádné nové veřejně prospěšné stavby ani veřejně prospěšná opatření, pro které lze uplatnit předkupní právo.

I. VYMEZENÍ URBANISTICKY VÝZNAMNÝCH ÚZEMÍ, PRO KTERÉ MŮŽE VYPRACOVÁVAT PROJEKTOVOU DOKUMENTACI JEN AUTORIZOVANÝ ARCHITEKT

Vymezení urbanisticky významných území se změnou č.1 ÚP nemění.

J. ÚDAJE O POČTU LISTŮ ÚZEMNÍHO PLÁNU A POČTU VÝKRESŮ K NĚMU PŘIPOJENÉ GRAFICKÉ ČÁSTI

Změna č.1 ÚP Závěšic, část A. obsahuje:

textovou část - odstavce A. až K.

grafickou část v měřítku 1:5000:

1 průsvitka na výřez z výkresu A.1 Základní členění území

1 průsvitka na výřez z výkresu A.2 Hlavní výkres

1 průsvitka na výřez z výkresu A.3 Doprava

1 průsvitka na výřez z výkresu A.4 Vodní hospodářství

1 průsvitka na výřez z výkresu A.5 Energetika, spoje

Změnou č.1 se doplňuje kapitola:

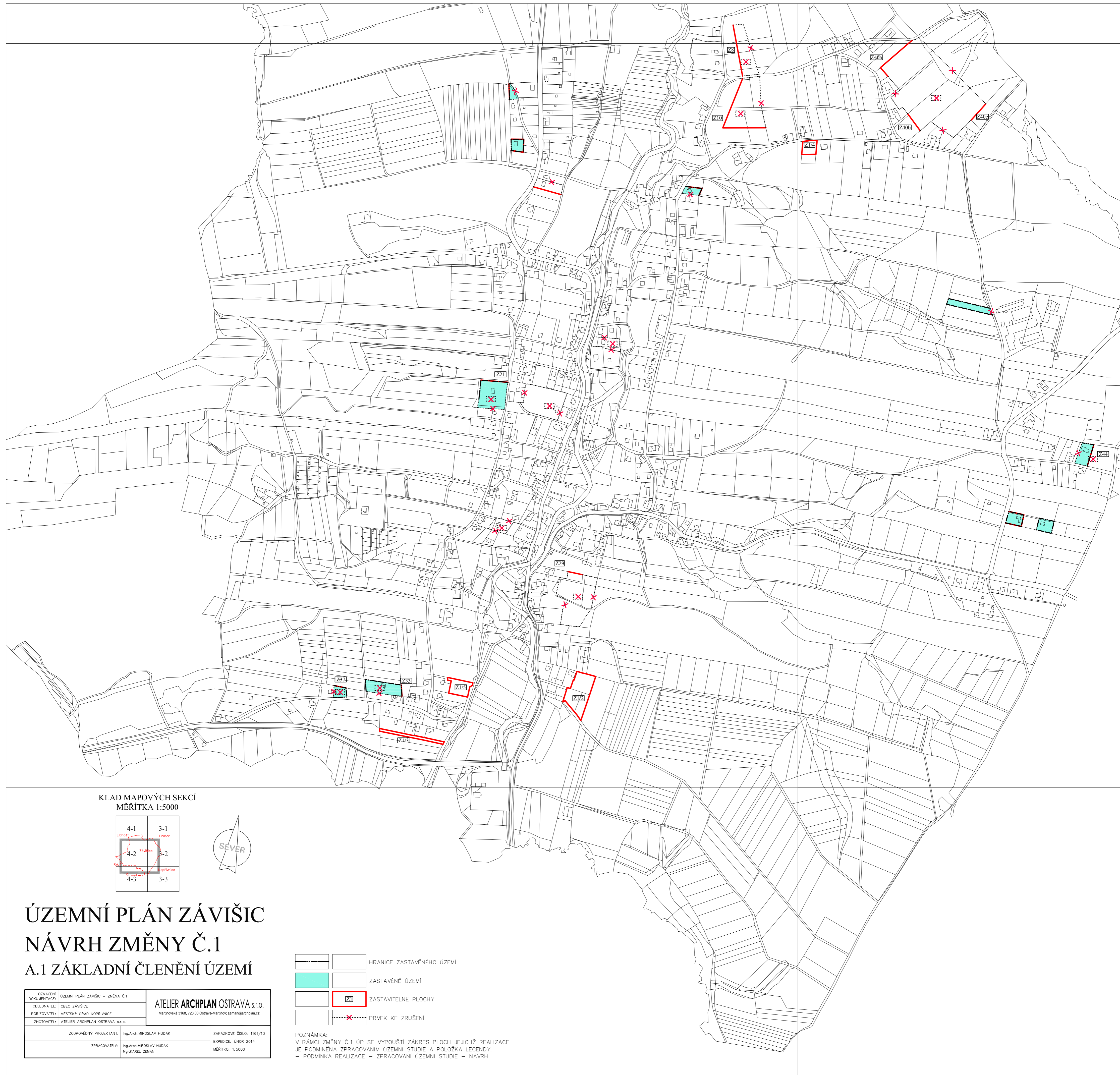
K. STANOVENÍ KOMPENZAČNÍCH OPATŘENÍ PODLE § 50, Odst. 6 STAVEBNÍHO ZÁKONA

Kompenzační opatření nejsou stanovena.

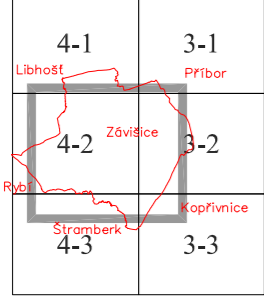
GRAFICKÁ ČÁST ZMĚNY č.1

Grafická část změny č.1 ÚP Závěšic je zpracována jako průsvitky na výřezy z výkresů A.1, A.2, A.3, A.4, A.5. Všechny průsvitky jsou zpracovány v měřítku výkresů územního plánu 1:5000. Výkres A.6 Výkres veřejně prospěšných staveb, opatření a asanací se Změnou č.1 ÚP nemění.

Grafická část je samostatnou přílohou Změny č. 1 Územního plánu Závěšic.



KLAD MAPOVÝCH SEKCI
MĚŘITKA 1:5000

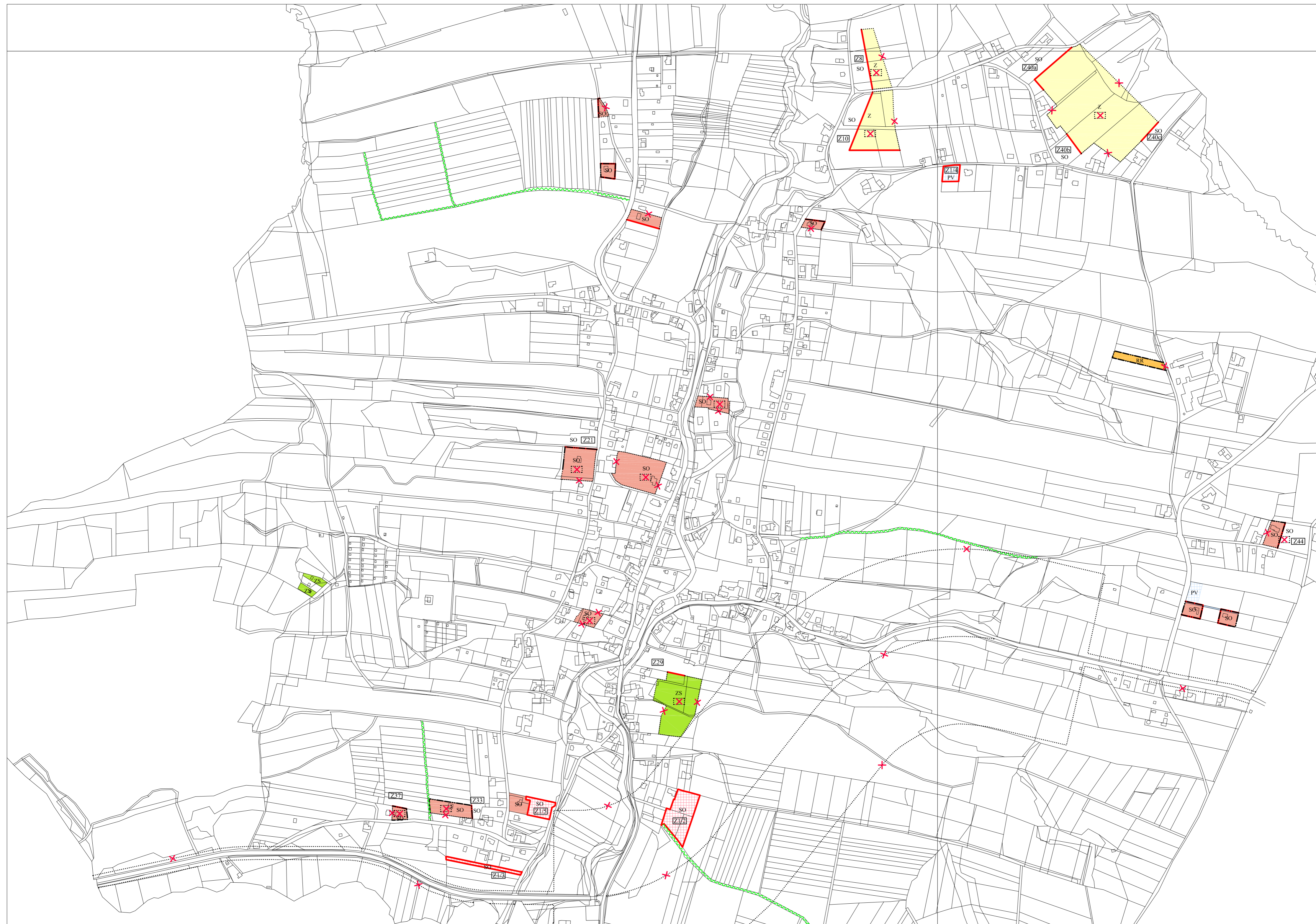


ÚZEMNÍ PLÁN ZÁVIŠIC NÁVRH ZMĚNY Č.1 A.1 ZÁKLADNÍ ČLENĚNÍ ÚZEMÍ

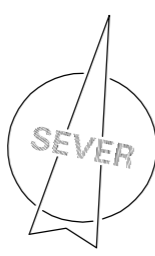
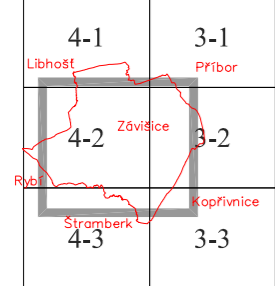
- HRANICE ZASTAVĚNÉHO ÚZEMÍ
- ZASTAVĚNÉ ÚZEMÍ
- ZASTAVITELNÉ PLOCHY
- PRVEK KE ZRUŠENÍ

POZNÁMKA:
V RÁMCI ZMĚNY Č.1 OP SE VYPOUŠTÍ ZÁKRES PLOCH JEJICHŽ REALIZACE
JE PODMÍNĚNA ZPRACOVÁNÍM ÚZEMNÍ STUDIE A POLOŽKA LEGENDY:
- PODMÍNKA REALIZACE - ZPRACOVÁNÍ ÚZEMNÍ STUDIE - NÁVRH

ODNÁŽENÍ	ÚZEMNÍ PLÁN ZÁVIŠIC – ZMĚNA Č.1	ATELIER ARCHPLAN OSTRAVA s.r.o. Márgonova 3168, 723 00 Ostrava-Město, zeman@archplan.cz
DOKUMENTACE		
OBECNÁTEL	OBEC ZÁVIŠICE	
POŘIZOVATEL	MĚSTSKÝ ÚŘAD KOPŘIVNICE	
ZHOTOVITEL	ATELIER ARCHPLAN OSTRAVA s.r.o.	
ZODPOVĚDNÝ PROJEKTANT	Ing. Arch. MIROSLAV HUDÁK	ZAKÁZKOVÉ ČÍSLO: 1161/13
ZPRACOVATEL	Ing. Arch. MIROSLAV HUDÁK MgA. KAREL ZEMAN	EXPEDICE: GNOR 2014 MĚŘITKO: 1:5000



KLAD MAPOVÝCH SEKČÍ
MĚRITKA 1:5000

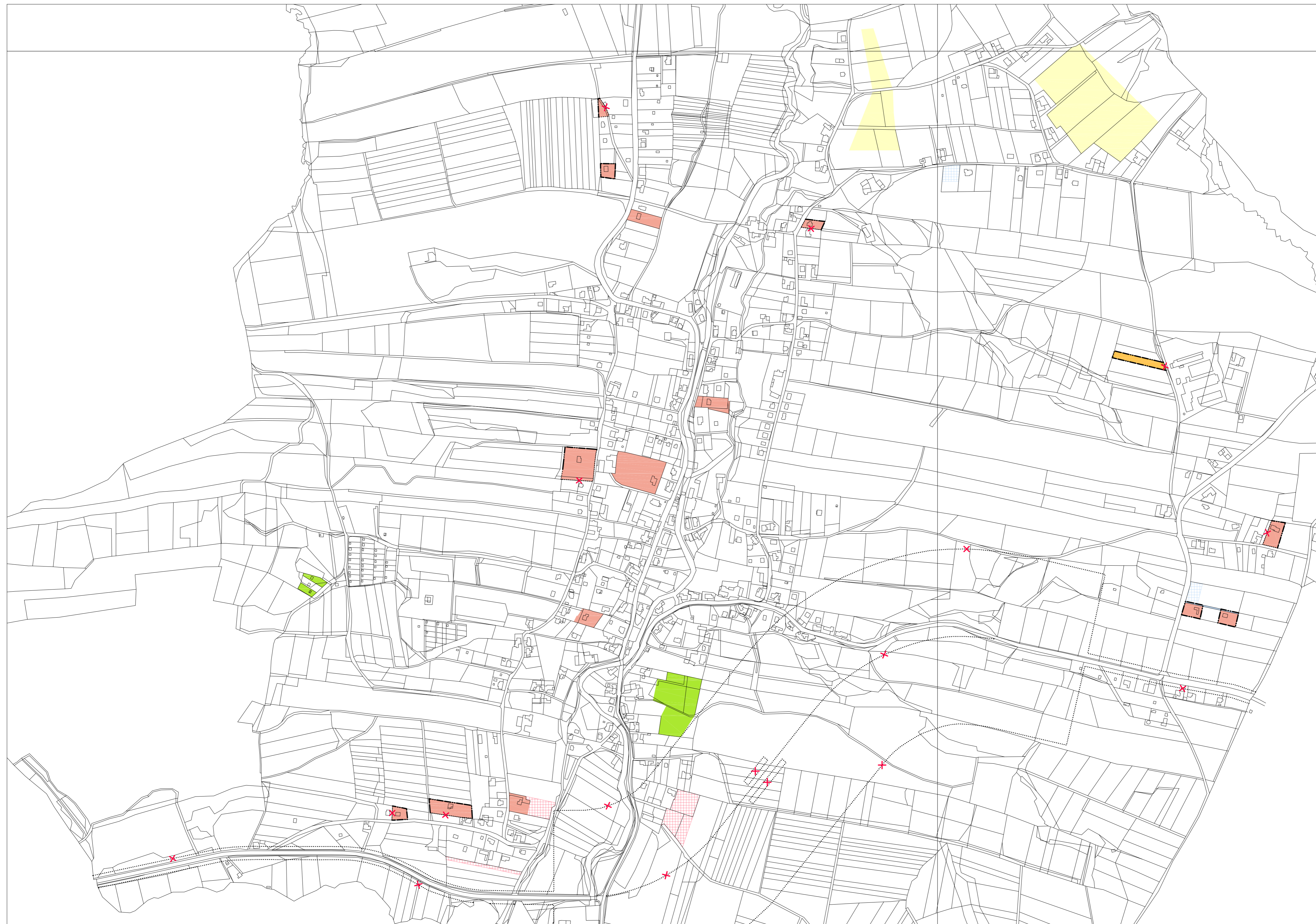


ÚZEMNÍ PLÁN ZÁVIŠIC NÁVRH ZMĚNY Č.1 A.2 HLAVNÍ VÝKRES

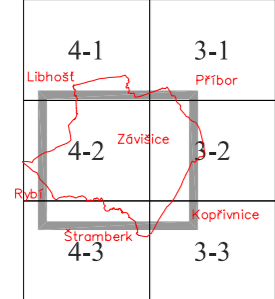
SO	SO	PLOCHY SMÍŠENÉ OBYTNÉ
RR		PLOCHY REKREACE RODINNÉ
ZS		PLOCHY ZEMĚDĚLSKÉ – ZELENÉ SOUKROMÉ
PV	PV	PLOCHY PROSTRANSTVÍ VEŘEJNÝCH
Z		PLOCHY ZEMĚDĚLSKÉ
—		HRANICE ZASTAVĚNÉHO ÚZEMÍ
ZTI	ZTI	ZASTAVITELNÉ PLOCHY
—		PROTIEROZNÍ OPATŘENÍ
X	X	PRVEK KE ZRUŠENÍ

POZNÁMKA:
V RÁMCI ZMĚNY Č.1 OP SE VYPOUŠTÍ POLOŽKY LEGENDY:
– SILNICE II. A III. TŘÍDY S OZNAČENÍM – NÁVRH/REZERVA
– ÚZEMNÍ REZERVA PRO VEDENÍ PŘELOŽKY SILNICE II/482 – NÁVRH/REZERVA

OZNAČENÍ: ÚZEMNÍ PLÁN ZÁVIŠIC – ZMĚNA Č.1 DOKUMENTACE: OBEC ZÁVIŠICE POŘIZOVATEL: MĚSTSKÝ ÚŘAD KOPŘIVNICE ZHOTOVITEL: ATELIER ARCHPLAN OSTRAVA s.r.o.	ATELIER ARCHPLAN OSTRAVA s.r.o. Maláhořská 3168, 723 00 Ostava-Mariánské náměstí Ing. Arch. MIROSLAV HUDÁK Ing. Arch. MIROSLAV HUDÁK Mgr. KAREL ZEMAN	ZAKÁZKOVÉ ČÍSLO: 1161/13 EXPEDICE: ONOR 2014 MĚRITKO: 1:5000
--	--	--



KLAD MAPOVÝCH SEKČÍ
MĚŘITKA 1:5000



ÚZEMNÍ PLÁN ZÁVIŠIC

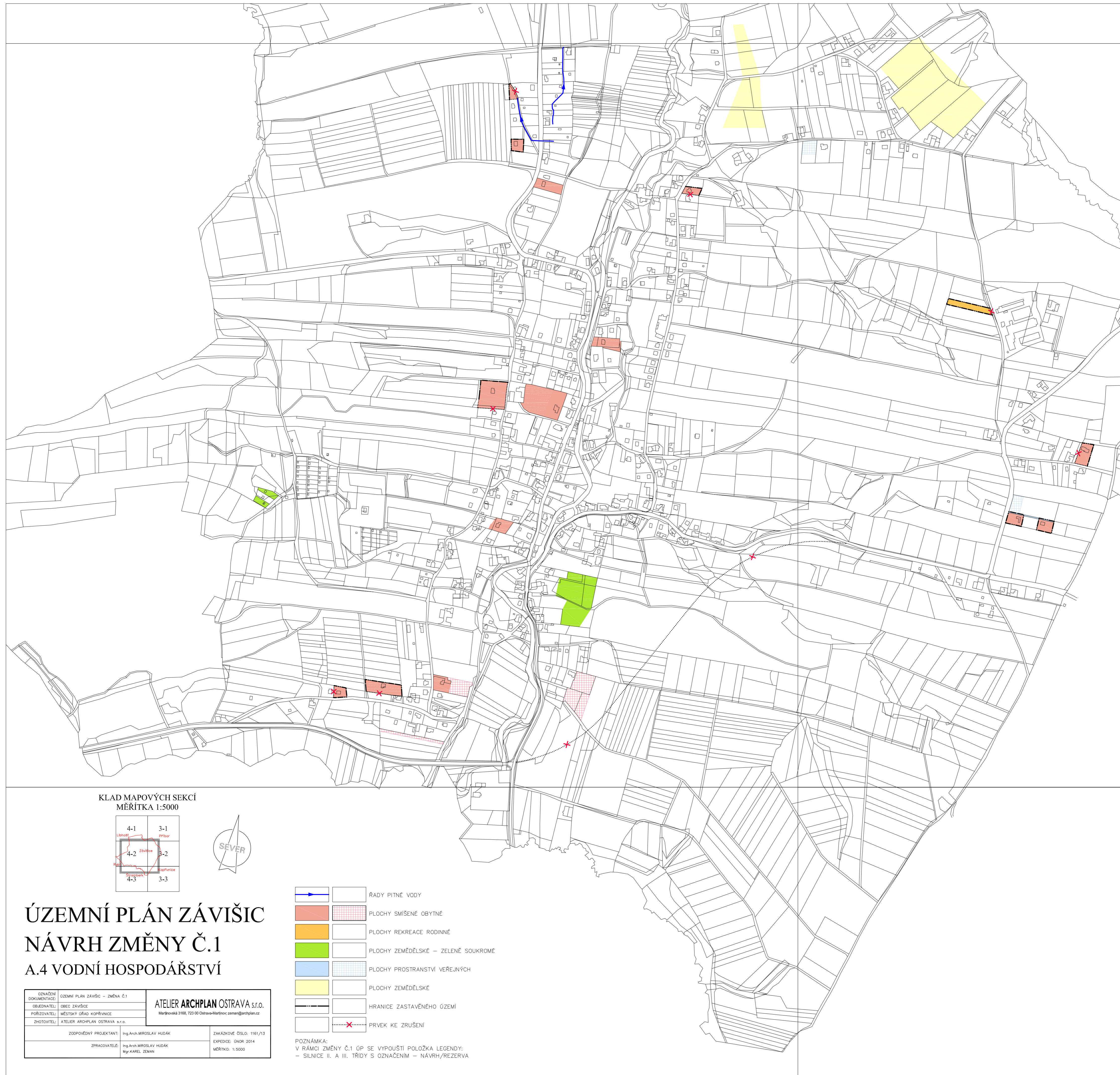
NÁVRH ZMĚNY Č.1

A.3 DOPRAVA

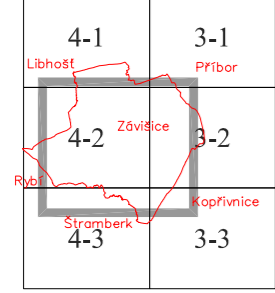
		PLOCHY SMÍŠENÉ OBYTNÉ
		PLOCHY REKREACE RODINNÉ
		PLOCHY ZEMĚDĚLSKÉ – ZELENÉ SOUKROMÉ
		PLOCHY PROSTRANSTVÍ VEŘEJNÝCH
		PLOCHY ZEMĚDĚLSKÉ
		HRANICE ZASTAVĚNÉHO ÚZEMÍ
		PRVEK KE ZRUŠENÍ

POZNÁMKA:
V RÁMCI ZMĚNY Č.1 OP SE VYPOUŠTÍ POLOŽKY LEGENDY:
– SILNICE II. A III. TRÍDY S OZNAČENÍM – NÁVRH/REZERVA
– ÚZEMNÍ REZERVA PRO VEDENÍ PŘELOŽKY SILNICE II/482 – NÁVRH/REZERVA

ODNÁŠENÍ DOKUMENTACE:	ÚZEMNÍ PLÁN ZÁVIŠIC – ZMĚNA Č.1	ATELIER ARCHPLAN OSTRAVA s.r.o. Maláhořská 3168, 723 00 Ostrava-Město, zeman@archplan.cz
OBJEDNATEL:	OBEC ZÁVIŠICE	
PORÍZOVATEL:	MĚSTSKÝ ÚŘAD KOPŘIVNICE	
ZHOTOVITEL:	ATELIER ARCHPLAN OSTRAVA s.r.o.	
ZODPOVĚDNÝ PROJEKTANT:	Ing. Arch. MIROSLAV HUĐÁK	ZAKÁZKOVÉ ČÍSLO: 1161/13
ZPRACOVATEL:	Ing. Arch. MIROSLAV HUĐÁK MgA. KAREL ZEMAN	EXPEKCE: 05/2014 MĚŘITKO: 1:5000



KLAD MAPOVÝCH SEKČÍ
MĚŘITKA 1:5000

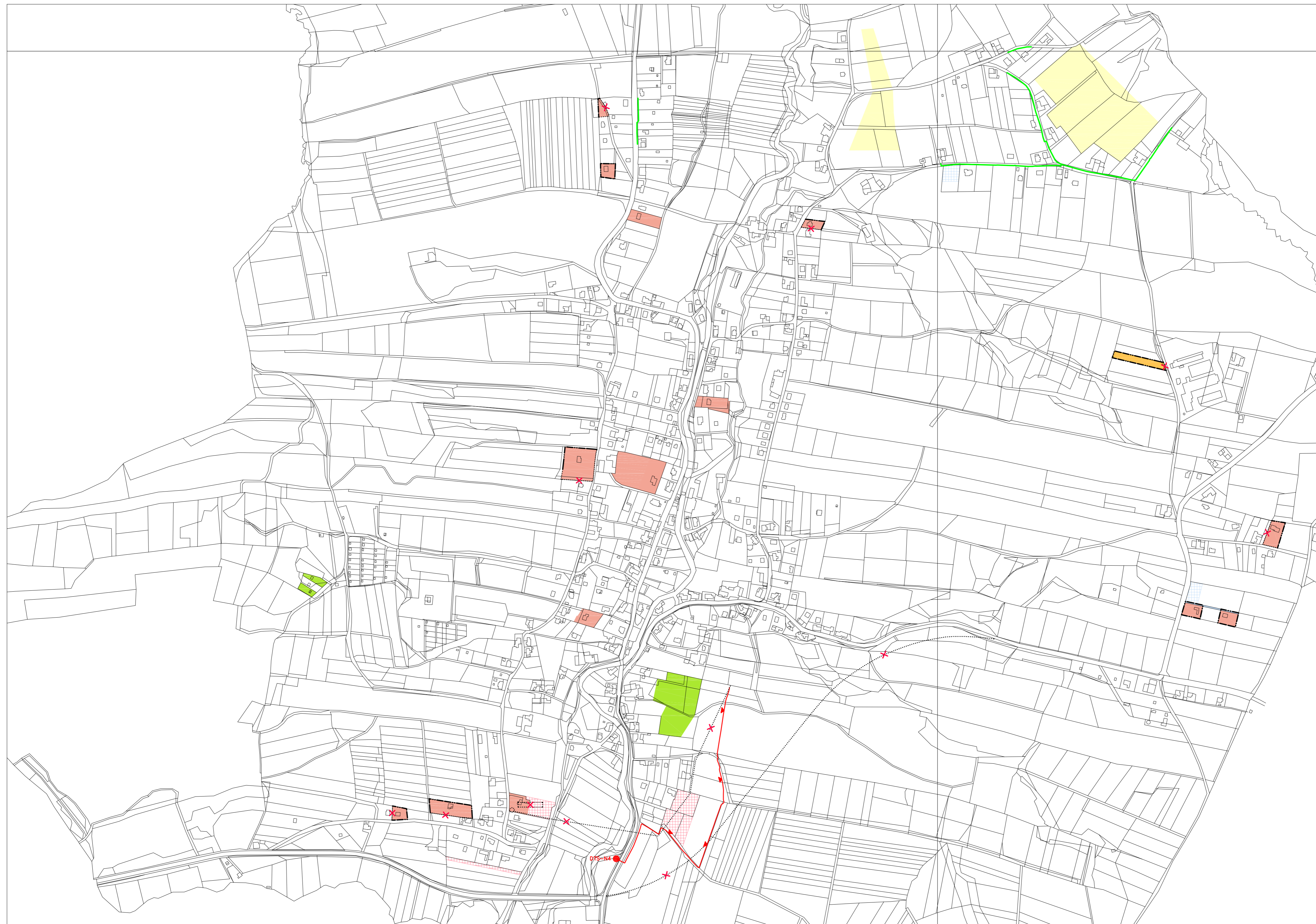


ÚZEMNÍ PLÁN ZÁVĚŠIC NÁVRH ZMĚNY Č.1 A.4 VODNÍ HOSPODÁŘSTVÍ

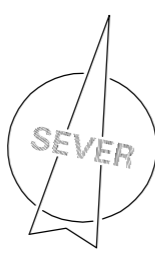
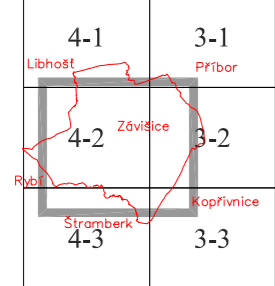
- | | |
|--|-------------------------------------|
| | ŘÁDY PITNÉ VODY |
| | PLOCHY SMÍŠENÉ OBYTNÉ |
| | PLOCHY REKREACE RODINNÉ |
| | PLOCHY ZEMĚDĚLSKÉ – ZELENĚ SOUKROMÉ |
| | PLOCHY PROSTRANSTVÍ VEŘEJNÝCH |
| | PLOCHY ZEMĚDĚLSKÉ |
| | HRANICE ZASTAVĚNÉHO ÚZEMÍ |
| | PRVEK KE ZRUŠENÍ |

POZNÁMKA:
V RÁMCI ZMĚNY Č.1 OP SE VYPOUŠTÍ POLOŽKA LEGENDY:
– SILNICE II. A III. TŘÍDY S OZNAČENÍM – NÁVRH/REZERVA

ODNÁŠENÍ DOKUMENTACE:	ÚZEMNÍ PLÁN ZÁVĚŠIC – ZMĚNA Č.1	ATELIER ARCHPLAN OSTRAVA s.r.o. Malá Štáblova 3168, 723 00 Ostrava-Město, zeman@archplan.cz
OBJEDNATEL:	OBEC ZÁVĚŠICE	
PORADYVATEL:	MĚSTSKÝ ÚŘAD KOPŘIVNICE	
ZHOTOVITEL:	ATELIER ARCHPLAN OSTRAVA s.r.o.	
ZODPOVĚDNÝ PROJEKTANT:	Ing. Arch. MIROSLAV HUDÁK	ZAKÁZKOVÉ ČÍSLO: 1161/13
ZPRACOVATEL:	Ing. Arch. MIROSLAV HUDÁK MgA. KAREL ZEMAN	EXPEDICE: GNOR 2014 MĚŘITKO: 1:5000



KLAD MAPOVÝCH SEKČÍ
MĚŘITKA 1:5000



ÚZEMNÍ PLÁN ZÁVIŠIC NÁVRH ZMĚNY Č.1 A.5 ENERGETIKA A SPOJE

	VEDENÍ VN – 22kV ZEMNÍ, KABELOVÉ
	DISTRIBUČNÍ TRAFOSTANICE (DTS)
	PÁTERŇNÍ STŘEDOTLAKÝ PLYNOVOD
	PLOCHY SMÍŠENÉ OBYTNÉ
	PLOCHY REKREACE RODINNÉ
	PLOCHY ZEMĚDĚLSKÉ – ZELENĚ SOUKROMÉ
	PLOCHY PROSTRANSTVÍ VEŘEJNÝCH
	PLOCHY ZEMĚDĚLSKÉ
	HRANICE ZASTAVĚNÉHO ÚZEMÍ
	PRVEK KE ZRUŠENÍ

POZNÁMKA:
V RÁMCI ZMĚNY Č.1 ÚP SE VYPOUŠTÍ POLOŽKA LEGENDY:
– SILNICE II. A III. TŘÍDY S OZNAČENÍM – NÁVRH/REZERVA

OZNAČENÍ DOKUMENTACE: ÚZEMNÍ PLÁN ZÁVIŠIC – ZMĚNA Č.1 OBJEDNATEL: OBEC ZÁVIŠICE POŘIZOVATEL: MĚSTSKÝ ÚŘAD KOPŘIVNICE ZHOTOVITEL: ATELIER ARCHPLAN OSTRAVA s.r.o.	ATELIER ARCHPLAN OSTRAVA s.r.o. Malá Štáblova 3168, 723 00 Ostrava-Město, zeman@archplan.cz
ZODPOVĚDNÝ PROJEKTANT: Ing. Arch. MIROSLAV HUĐÁK ZPRACOVATEL: Ing. Arch. MIROSLAV HUĐÁK Mgr. KAREL ZEMAN	ZAKÁZKOVÉ ČÍSLO: 1161/13 EXPEDICE: 05.08.2014 MĚŘITKO: 1:5000

ODŮVODNĚNÍ ZMĚNY Č.1 ÚP ZÁVIŠIC

B. Odůvodnění změny č.1 ÚP Závišic obsahuje:	str.
1. Textová část odůvodnění změny č.1	
a) Důvody pro pořízení změny č.1 ÚP, podklady, které byly při zpracování použity...	2
b) Vyhodnocení koordinace využívání území z hlediska širších vztahů v území.....	3
c) Vyhodnocení splnění požadavků zadání.....	4
d) Výčet záležitostí nadmístního významu, které nejsou řešeny v zásadách územního rozvoje.....	4
e) Vyhodnocení předpokládaných důsledků navrhovaného řešení na zemědělský půdní fond a pozemky určené k plnění funkce lesa.....	4
f) Komplexní zdůvodnění přijatého řešení.....	6
g) Vyhodnocení účelného využití zastavěného území a vyhodnocení potřeby vymezení zastavitelných ploch.....	8
h) Výsledek přezkoumání změny č.1 ÚP.....	9
i) Zpráva o vyhodnocení vlivů na udržitelný rozvoj území obsahující základní informace o výsledcích tohoto vyhodnocení včetně výsledků vyhodnocení vlivů na životní prostředí.....	13
j) Stanovisko krajského úřadu podle § 50 odst. 5 stavebního zákona.....	13
k) Sdělení, jak bylo stanovisko podle § 50 odst. 5 stavebního zákona zohledněno.....	13
l) Rozhodnutí o námitkách.....	13
m) Vyhodnocení připomínek.....	16
2. Grafická část odůvodnění změny č.1.....	17
Poučení.....	17
Příloha č.1 - Návrh právního stavu textové části výroku ÚP Závišic po změně č.1 s vyznačením navrhovaných změn	

B.1. TEXTOVÁ ČÁST ODŮVODNĚNÍ ZMĚNY č.1

a) DŮVODY PRO POŘÍZENÍ ÚZEMNÍHO PLÁNU, PODKLADY, KTERÉ BYLY PŘI ZPRACOVÁNÍ POUŽITY

Územní plán Závašic (dále jen „ÚP Závašic“) vydalo Zastupitelstvo obce Závašice formou opatření obecné povahy dne 30.8.2010. Účinnosti nabyl dne 21. 9. 2010.

Dne 17. 4. 2013 byla schválena Zastupitelstvem obce Závašice Zpráva o uplatňování ÚP Závašic a bylo rozhodnuto o pořízení Změny č. 1 ÚP Závašic.

Ze Zprávy o uplatňování ÚP Závašic totiž vyplynulo, že od nabytí účinnosti územního plánu došlo k některým změnám v území, byly vzneseny nové požadavky na obsah územního plánu a byla vydána nová legislativa, což jsou dostatečné důvody pro zpracování změny č.1 ÚP.

Podkladem pro zpracování změny č.1 ÚP byly kromě Zprávy o uplatňování územního plánu Závašic včetně příloh č.1 a č.2 také Zásady územního rozvoje Moravskoslezského kraje, Územně analytické podklady ORP Kopřivnice - aktualizace 2012 a aktuální katastrální mapa obce.

Změnou č.1 ÚP se mění textová část a grafická část ÚP Závašic vydaného formou opatření obecné povahy dne 30.8.2010.

Postup při pořízení Změny č. 1

Zastupitelstvo obce Závašice rozhodlo na svém 12. zasedání konaném dne 19.9.2012 o pořízení aktualizace Územního plánu Závašic, tj. o pořízení Zprávy o uplatňování Územního plánu Závašic (dále jen „Zpráva“). Pořizovatelem je Městský úřad Kopřivnice, odbor stavebního řádu, územního plánování a památkové péče. Veřejná vyhláška - oznámení o projednávání návrhu Zprávy č.j. 8949/2013/Kvito byla vyvěšena na úřední desce Městského úřadu Kopřivnice a Obecního úřadu Závašice a současně i na webových stránkách města Kopřivnice a obce Závašice dne 28.2.2013. Jednotlivě bylo oznámení spolu s návrhem Zprávy zasláno dotčeným orgánům, sousedním obcím a krajskému úřadu. Návrh Zprávy včetně příloh č. 1 a 2 byl vystaven k veřejnému nahlédnutí na úřední desce Městského úřadu Kopřivnice, na úřední desce Obecního úřadu Závašice, na webových stránkách města Kopřivnice a obce Závašice a na Městském úřadě v Kopřivnici od 28.2.2013 do 2.4.2013. Ve lhůtě 15-ti dnů ode dne doručení veřejné vyhlášky mohl každý uplatnit své připomínky. Dotčené orgány a krajský úřad jako nadřízený orgán mohli uplatnit u pořizovatele své vyjádření do 30 dnů od obdržení návrhu Zprávy, ve stejné lhůtě mohl krajský úřad jako příslušný úřad (dle zákona o posuzování vlivů na životní prostředí) uplatnit u pořizovatele své stanovisko, sousední obce mohly uplatnit své podněty. Nejpozději 7 dní před uplynutím výše uvedené lhůty měl příslušný orgán ochrany přírody doručit pořizovateli a příslušnému úřadu své stanovisko podle § 45i zákona o ochraně přírody a krajiny. K návrhu Zprávy bylo doručeno 6 vyjádření dotčených orgánů, stanovisko podle § 45i zákona o ochraně přírody a krajiny a 1 připomínka občana obce. Na základě uplatněných požadavků a připomínek pořizovatel ve spolupráci s určeným zastupitelem, p. Zdeňkem Vajdou, návrh Zprávy upravil. Součástí Zprávy byly i pokyny pro zpracování návrhu Změny č. 1 Územního plánu Závašic. Zprávu schválilo Zastupitelstvu obce Závašice na svém 17. zasedání dne 17.4.2013. Zároveň zastupitelstvo rozhodlo o pořízení Změny č. 1 Územního plánu Závašic (dále jen „Změna č. 1“).

Pořizovatel pořídil zpracování návrhu Změny č. 1 projektantem, kterým byl na základě výběrového řízení Atelier Archplan Ostrava s.r.o., zodpovědný projektant Ing. arch. Miroslav Hudák. Dopisem č.j. 49286/2013/Kvito ze dne 6.11.2013 oznámil pořizovatel dotčeným orgánům, krajskému úřadu, obci Závašice a sousedním obcím místo a dobu konání společného jednání v souladu s ust. § 50 odst. 2 stavebního zákona. Společné jednání se konalo dne 25.11.2013 na Městském úřadě v Kopřivnici. Ve lhůtě 30 dnů ode dne jednání, tj. do 27.12.2013, mohly dotčené orgány uplatnit

svá stanoviska a sousední obce své připomínky. Po tuto dobu jim bylo umožněno nahlížet do návrhu změny územního plánu na Městském úřadě v Kopřivnici, na Obecním úřadě v Závašicích a na webových stránkách města Kopřivnice a obce Závašice. Pořizovatel rovněž doručil návrh změny v souladu s ust. § 50 odst. 3 stavebního zákona veřejnou vyhláškou č.j. 49363/2013/Kvito ze dne 6.11.2013. Návrh změny byl vystaven k veřejnému nahlédnutí od 8.11.2013 do 27.12.2013 na Městském úřadě v Kopřivnici, na Obecním úřadě v Závašicích a na webových stránkách města Kopřivnice a obce Závašice. Po tuto dobu mohl každý uplatnit u pořizovatele písemné připomínky. Ve stanovené lhůtě bylo pořizovateli doručeno sedm stanovisek dotčených orgánů a dvě připomínky. Návrh změny společně s doručenými stanovisky a připomínkami zaslal pořizovatel krajskému úřadu k posouzení dopisem č.j. 57663/2013/Kvito ze dne 30.12.2013. Krajský úřad posoudil návrh Změny č. 1 Územního plánu Závašic v souladu s ustanovením § 50 odst. 7 stavebního zákona z hlediska koordinace využívání území, zejména s ohledem na širší vztahy a dále z hlediska souladu s politikou územního rozvoje a územně plánovací dokumentací vydanou krajem a konstatoval, že z těchto hledisek nemá připomínky.

Návrh změny byl před projednáváním dle § 52 stavebního zákona upraven – byla vyřazena jedna zastavitelná plocha a jedna zastavitelná plocha byla nově vymezena.

Veřejné projednání o upraveném a posouzeném návrhu Změny č. 1 bylo oznámeno veřejnou vyhláškou č.j. 7757/2014/Kvito ze dne 12.2.2014, která byla vyvěšena na úřední desce Městského úřadu Kopřivnice a Obecního úřadu Závašice a současně i na webových stránkách města Kopřivnice a obce Závašice. K veřejnému projednání byly jednotlivě přizvány dotčené orgány a dotčené obce. Veřejné projednání spojené s výkladem se konalo dne 19.3.2014 na Obecním úřadě v Závašicích. Návrh Změny č. 1 byl vystaven k veřejnému nahlédnutí od 17.2.2014 do 26.3.2014 na Městském úřadě v Kopřivnici a Obecním úřadě v Závašicích a na webových stránkách města Kopřivnice a obce Závašice. Nejpozději do 7 dnů ode dne veřejného projednání mohl každý uplatnit své připomínky, vlastníci pozemků a staveb dotčených návrhem řešení, oprávněný investor a zástupce veřejnosti uplatnit své námitky. Dotčené orgány a krajský úřad jako nadřízený orgán mohli ve stejné lhůtě uplatnit stanoviska k částem řešení, které byly od společného jednání (§ 50) změněny. Pořizovatel ve spolupráci s určeným zastupitelem vyhodnotil výsledky projednání návrhu Změny č. 1, zpracoval s ohledem na veřejné zájmy návrh rozhodnutí o námitkách a návrh vyhodnocení připomínek uplatněných k návrhu Změny č. 1. Návrhy doručil dotčeným orgánům a krajskému úřadu dopisem č.j. 20365/2014/Kvito ze dne 24.4.2014 a vyzval je k uplatnění stanovisek. Návrh nebylo třeba dále upravovat. Pořizovatel přezkoumal soulad návrhu Změny č. 1 dle § 53 odst. 4 stavebního zákona a zpracoval příslušnou část odůvodnění.

Pořizovatel předložil Zastupitelstvu obce Závašice návrh na vydání Změny č. 1 Územního plánu Závašic na zasedání konaném dne 9.6.2014.

b) VYHODNOCENÍ KOORDINACE VYUŽÍVÁNÍ ÚZEMÍ Z HLEDISKA ŠIRŠÍCH VZTAHŮ V ÚZEMÍ

Pro Závašice jsou nadřazenou územně plánovací dokumentací Zásady územního rozvoje Moravskoslezského kraje (ZÚR MSK) vydané Zastupitelstvem Moravskoslezského kraje dne 22.12.2010 usnesením č. 16/1426. Ze ZÚR MSK nevyplývá pro ÚP Závašic nutnost zpracovat žádné veřejně prospěšné stavby, opatření ani jiné záležitosti nadmístního významu.

c) VYHODNOCENÍ SPLNĚNÍ POŽADAVKŮ ZADÁNÍ

Zadání změny č.1 bylo splněno takto (označení bodů je převzato z bodu E) Zprávy o uplatňování ÚP Závašic:

ad E.1 Splněno. Byla aktualizována hranice zastavěného území. Bylo navrženo snížení výměry zastavitelných ploch Z8, Z10, Z29, Z40. Bylo prověřeno a s pověřeným zastupitelem a pořizovatelem dohodnuto vymezení nových zastavitelných ploch. Pozemek p.č. 759 a část pozemku p.č. 760, na kterých stojí stavba pro rodinnou rekreaci, byly zařazeny do stávající plochy smíšené obytné (SO). Bylo sjednoceno zařazení do ploch s rozdílným způsobem využití u pozemků nad zahrádkovou osadou. Podmínky pro využití ploch výroby zemědělské byly upraveny tak, aby umožňovaly výstavbu hospodářských budov. Byla vypuštěna územní rezerva pro přeložku silnice II/482. Byla zakreslena trafostanice DTS - N4 včetně souvisejícího kabelového vedení VN dle skutečného provedení této stavby. V zastavitelné ploše Z46 a u zastavitelné plochy Z39 byly vymezeny plochy souvisejících veřejných prostranství. Na základě prověření bylo v nezastavěném území obce vyloučeno umístění staveb, zařízení a jiných opatření pro těžbu nerostů, ekologická a informační centra. Protierozní opatření už byla realizována, do územního plánu byla zakreslena jako stávající. Do textové části odůvodnění ÚP a do legendy koordinačního výkresu byly doplněny požadované texty o ochranném pásmu leteckých radiových zabezpečovacích zařízení.

ad E.2 Splněno, u ploch Z10 a Z40 byla vypuštěna podmínka zpracovat územní studie.

ad E.3 Splněno. Ve výrokové části A. byla zpracována textová část a průsvitky na výřezy z výkresů A.1, A.2, A.3, A.4, A.5, v části odůvodnění B. byla zpracována textová část a průsvitky na výřezy z výkresů B.1, B.2, B.3. Výkres A.6 není změnou dotčen.

ad E.4 Nebyly stanoveny žádné požadavky.

Splnění pokynů k úpravě návrhu Změny č.1 Územního plánu Závašic po projednání dle § 50 zákona č. 183/2006 Sb. ve znění pozdějších předpisů, ze dne 21.1.2014

1. Byla vypuštěna zastavitelná plocha Z1/1.
2. Byla vymezena zastavitelná plocha Z1/5 na části pozemku p.č. 760 o výměře cca 0,22 ha.

d) VÝČET ZÁLEŽITOSTÍ NADMÍSTNÍHO VÝZNAMU, KTERÉ NEJSOU ŘEŠENY V ZÁSADÁCH ÚZEMNÍHO ROZVOJE

Změna č.1 ÚP řeší pouze záležitosti místního významu a nemá dopad na území okolních obcí. Územní rezerva pro přeložku silnice II/482, která se změnou č.1 vypouští z územního plánu, leží celá na území Závašic. Tato rezerva původně obsažená v Územním plánu velkého územního celku Beskydy nebyla na základě námítky obce převzata do ZÚR MSK. Není už proto důvod, aby byla nadále zakreslena v ÚP Závašic.

e) VYHODNOCENÍ PŘEDPOKLÁDANÝCH DŮSLEDKŮ NAVRHOVANÉHO ŘEŠENÍ ZMĚNY č.1 ÚP NA ZEMĚDĚLSKÝ PŮDNÍ FOND A NA POZEMKY URČENÉ K PLNĚNÍ FUNKCE LESA

Nové lokality navržené v rámci změny č.1 znamenají **zvýšení záborů o 1,08 ha**, z toho vše zemědělské pozemky, z nich 0,26 ha orné půdy. 0,11 ha zabíraných zemědělských pozemků je odvodněno. Lesní pozemky se v rámci změny č.1 ÚP nezabírají.

Zábory půdy v rámci změny č.1 ÚP jsou určeny pro plochy smíšené obytné (SO) a plochy veřejných prostranství (PV).

Navržené plochy pro územní rozvoj obce vždy navazují na zastavěné území a jsou dopravně obslužitelné ze stávajících komunikací. Výměra všech ploch je malá. Všechny navržené obytné plochy vycházejí z konkrétních požadavků občanů na výstavbu. Záborem navržených ploch nedojde k narušení organizace obdělávání zemědělského půdního fondu.

V rámci změny č.1 ÚP se zabírají půdy nižší kvality třídy ochrany III., IV. a V., pouze 0,09 ha půd třídy ochrany II. Pozemky třídy ochrany I. se nezabírají.

Předpokládané odnětí půdy podle funkčního členění ploch ve změně č.1

odnětí půdy			z toho pozemky (ha)			z celkového odnětí zem. pozemků (ha)			
označení plochy	funkce	výměra (ha)	nezemědělské	lesní	zeměděl. celkem	orná	zahrady	TTP	sady
Z1/2	SO	0,60	-	-	0,60	-	-	0,60	
Z1/3	SO	0,12	-	-	0,12	0,12	-	-	
Z1/4	PV	0,14	-	-	0,14	0,14	-	-	
Z1/5	SO	0,22	-	-	0,22	-	-	-	0,22
celkem změna č.1	-	1,08	-	-	1,08	0,26	-	0,60	0,22

Předpokládané odnětí zemědělských pozemků ze ZPF ve změně č.1

katastrální území	označení plochy	funkce	odnětí zem. pozemků celkem	druh pozemku	kód BPEJ	třída ochrany	odvodnění
Závišice	Z1/2	SO	0,52	TTP	6.22.13	V	-
			0,08	TTP	6.22.43	V	-
	Σ Z1/2	SO	0,60	-	-	-	-
	Σ 1/3	SO	0,12	orná půda	6.49.11	IV	-
	Σ Z1/4	PV	0,14	orná půda	6.44.00	III	0,11
	Z1/5	SO	0,13	sad	6.49.11	IV	-
			0,09	sad	6.58.00	II	-
	Σ Z1/5	SO	0,22	-	-	-	-
	Σ	-	1,08	-	-	-	0,11

V rámci změny č.1 se vypouští části zastavitelných ploch Z8, Z10, Z29, Z40. Vypuštění částí těchto ploch znamená, že se předpokládané zábory půdy navržené v ÚP Závišic zmenší o **6,65 ha**, z toho 6,63 ha tvoří zemědělské pozemky, z nich je 5,65 ha orné půdy, 0,83 ha trvalých travních porostů a 0,15 ha zahrad.

Všechny vypuštěné části zastavitelných ploch byly určeny pro plochy smíšené obytné (SO).

Celkem se tedy v rámci změny č.1 ÚP zmenšují celkové zábory půdy v územním plánu Závišic o 5,57 ha.

f) KOMPLEXNÍ ZDŮVODNĚNÍ ZMĚNY č.1 ÚP VČETNĚ VYHODNOCENÍ PŘEDPOKLÁDANÝCH DŮSLEDKŮ NAVRŽENÉHO ŘEŠENÍ

f.1) ZDŮVODNĚNÍ ZMĚNY č.1 ÚP

Zdůvodnění změn ve využití území

Navržené zastavitelné plochy smíšené obytné vycházejí z konkrétních požadavků občanů na výstavbu. Vždy navazují na zastavěné území, jsou dopravně obslužitelné ze stávajících komunikací a napojitelné na stávající nebo navržené sítě technické infrastruktury. Výměra všech ploch je malá, výstavbou na nich nedojde ke změně urbanistického charakteru obce.

U čtyř zastavitelných ploch je naopak navrženo zmenšení jejich výměry. Jedná se o plochy Z8, Z10, Z29, Z40, u kterých se ukázalo, že jejich využití v návrhovém období územního plánu je nereálné a jejich ponechání v územním plánu by způsobovalo zbytečnou blokadu pozemků, na kterých je skutečný zájem stavět. Výměra vypuštěných ploch je větší než nově navržené plochy. Návrhem nových ploch se tedy nezvýší výměra ploch určených k zástavbě.

Pozemek p.č. 759 a část pozemku p.č. 760, na kterých stojí stavba pro rodinnou rekreaci, byly zařazeny do stávající plochy smíšené obytné (SO), protože na těchto pozemcích stojí stavba. Jmenované pozemky byly zařazeny v plochách bydlení i v minulém územním plánu obce.

Pozemek p.č. 1004/2 je zařazen do zastavěného území - stávajících ploch rekreace rodinné. Pozemek je k tomuto účelu dlouhodobě využíván, je oplocen a zastavěn rekreačními objekty.

Bylo sjednoceno zařazení do ploch s rozdílným způsobem využití u pozemků nad zahrádkovou osadou a to do ploch zemědělských - zeleně soukromé (ZS), která nejlépe odpovídá současnému i budoucímu využití těchto pozemků.

Podmínky pro využití ploch výroby zemědělské (VZ) byly upraveny tak, aby umožňovaly výstavbu doplňkových hospodářských budov, které jsou nutné k užívání a provozu budov hlavních.

Dle bodu 2. čl. I vyhlášky č. 269/2009 Sb., kterou se mění vyhláška č. 501/2006 Sb. o obecných požadavcích na využívání území, je v zastavitelných plochách, jejichž výměra je větší než 2 ha, nutno vymezit plochy souvisejících veřejných prostranství, které zajistí dostatek prostoru pro každodenní rekreaci obyvatel v obci. Proto jsou v zastavitelné ploše Z46 a u zastavitelné plochy Z39 vymezeny plochy veřejných prostranství. Navržená veřejná prostranství jsou vymezena v místech bezpečnostního pásma plynovodu a ochranného pásma vedení VVN, ve kterých by stejně nebyla možná výstavba rodinných domů. Výměra zastavitelných ploch Z10 a Z40 se vypuštěním částí těchto ploch zmenšila pod 2 ha a nebylo proto nutné u nich vymezit veřejná prostranství.

Na základě konzultace s obcí je v nezastavěném území obce vyloučeno umístování staveb, zařízení a jiných opatření pro těžbu nerostů, ekologická a informační centra. Umístování těchto staveb, zařízení a opatření v obci bez předchozího prověření procesem projednání změny územního plánu by mohlo vést k rozvoji zástavby v nevhodných místech, nebo k nevhodným zásahům do charakteru zástavby a krajiny.

Do Hlavního výkresu jsou zakreslena značkou realizovaná protierozní opatření v obci. Jedná se o pásy zeleně - zatravnění osázené keří a stromy na pozemcích bývalých cest a podél nich. Realizace těchto opatření vycházela z projektu výsadby krajinné zeleně v obci Závěšice (Ing. Iva Škrovová, CAPREA, březen 2011). Realizace protierozních opatření je možná ve všech plochách nezastavěného území, nebylo proto nutné vymezovat pro tyto účely novou plochu.

Zdůvodnění dopravního řešení

Zastavitelné plochy ve změně č.1 jsou dopravně obslužitelné ze stávajících místních nebo účelových komunikací. Nevyplýnula nutnost návrhu komunikací nových.

Změnou č.1 se vypouští územní rezerva pro přeložku silnice II/482. Tato rezerva byla obsažená v dnes již neplatném Územním plánu velkého územního celku Beskydy. Na základě námítky obce, která s realizací přeložky nesouhlasí, nebyla převzata do ZÚR MSK. Není už proto důvod, aby byla nadále zakreslena v ÚP Závěšic a omezovala stávající zástavbu i možnosti rozvoje obce.

Zdůvodnění navrženého napojení na technickou infrastrukturu

Případné stavby v zastavitelných plochách lze napojit na blízké stávající vodovodní řady a středotlaké plynovody. Splaškové odpadní vody bude v budoucnu možné odvést do blízkých stok navržené splaškové kanalizace. Zásobování el. energií je možné ze stávajících blízkých trafostanic. Výměra zastavitelných ploch je tak malá, že nevyžaduje výstavbu nových trafostanic.

Dle územně analytických podkladů a aktuálních údajů od správců sítí jsou ve změně č.1 zakresleny nově realizované trasy a zařízení technické infrastruktury - dva úseky vodovodů, čtyři úseky středotlakých plynovodů a trafostanice DTS-N4 včetně přípojovacího kabelového vedení VN. Trafostanice a přípojovací vedení VN byly realizovány odlišně od zákresu v územním plánu, původní zákres byl proto z ÚP vypuštěn.

Aktualizace zastavěného území

V rámci změny č.1 ÚP je provedena aktualizace zastavěného území na celém území obce ke dni 1.10.2013 dle aktuální katastrální mapy. V souvislosti s aktualizací zastavěného území jsou zmenšeny nebo vypuštěny zastavitelné plochy, které už jsou zastavěny.

f.2) VYHODNOCENÍ PŘEDPOKLÁDANÝCH DŮSLEDKŮ NAVRŽENÉHO ŘEŠENÍ

Dopady na přírodní prostředí

Zastavitelné plochy ve změně č.1 jsou navrženy na plochách zemědělské půdy - orné půdy, trvalých travních porostů a sadů a nezasahují do přírodních prvků v území. Navržené zmenšení čtyř zastavitelných ploch přispěje k omezení záborů zemědělské půdy. Zábor zemědělských pozemků je dokumentován v kapitole e) odůvodnění změny č.1 ÚP.

Všechny navržené zastavitelné plochy leží v přírodním parku Podbeskydí. Plochy mají malou výměru a navazují na stávající zástavbu. Jejich realizací nedojde ke změně charakteru zástavby v obci ani ke změně krajiny.

Dopady na životní prostředí

Zastavitelné plochy ve změně č.1 jsou určeny pro bydlení a veřejné prostranství a nepředpokládá se u nich produkce zdraví škodlivých látek ani hluku. Případné stavby v zastavitelných plochách lze napojit na blízké středotlaké plynovody využitelné k vytápění, splaškové odpadní vody bude v budoucnu možné odvést do blízkých stok navržené splaškové kanalizace. Zvýšení provozu na místních komunikacích v blízkosti zastavitelných ploch bude zanedbatelné. Dá se konstatovat, že návrhem změny č.1 nedojde ke zhoršení životního prostředí v obci.

Zásahy do limitů využití území

Navržené zastavitelné plochy zasahují do níže uvedených limitů využití území. Sřety s limity bude třeba řešit v dalších stupních územně plánovací dokumentace, dokumentaci k územnímu řízení a dohodnout s příslušným dotčeným orgánem státní správy. Sřety s méně významnými limity – hlavně s trasami a ochrannými pásmy technické infrastruktury – nevytváří zásadní překážky, které by znemožňovaly využití ploch k navrženému účelu.

- bezpečnostní pásmo vysokotlakého plynovodu (VTL)
- bezpečnostní pásmo velmi vysokotlakého plynovodu (VVTL)

- bezpečnostní pásmo plynové sondy
- ochranné pásmo pozemků určených k plnění funkce lesa
- přírodní park Podbeskydí
- výhradní ložisko černého uhlí č. 314400000 Příbor-západ
- výhradní ložisko zemního plynu č. 315457200 Příbor-jih (Štramberk)-PZP
- chráněné ložiskové území černého uhlí č. 144000000 Čs. část Hornoslezské pánve
- chráněné ložiskové území zemního plynu č. 08367200 Příbor
- chráněné ložiskové území zemního plynu č. 15457200 Štramberk II. (PZP)
- chráněné ložiskové území zemního plynu č. 40025000 Štramberk III.
- chráněné území pro zvláštní zásah do zemské kůry č. 400250000 Štramberk 3-PZP
- dobývací prostor zemního plynu č. 40028 Štramberk II (zásobník)
- prognózní zdroj zemního plynu č. 940830000 Příbor-západ-2

Na celé řešené území zasahuje ochranné pásmo leteckých radiových zabezpečovacích zařízení Ministerstva obrany, které je nutno respektovat podle ustanovení § 37 zákona č. 49/1997 Sb., o civilním letectví a o změně a doplnění zákona č. 455/1991 Sb., o živnostenském podnikání, podle ustanovení § 175 odst. 1 zákona č. 183/2006 Sb., o územním plánování a stavebním řádu. V tomto území lze vydat územní rozhodnutí a povolit níže uvedené stavby jen na základě závazného stanoviska MO ČR zastoupeného VUSS Brno. Jedná se o výstavbu (včetně rekonstrukce a přestavby) větrných elektráren, výškových staveb (i dominant v terénu), venkovních vedení VVN a VN, základnových stanic mobilních operátorů, staveb, které jsou zdrojem elektromagnetického záření. V tomto vymezeném území může být výstavba větrných elektráren a výškových staveb nad 30 m nad terénem výškově omezena nebo zakázána.

Na celém správním území obce platí, že dle ustanovení § 175 zákona č. 183/2006 Sb. lze vydat územní rozhodnutí a povolit níže uvedené stavby jen na základě stanoviska MO ČR zastoupeného VUSS Brno: výstavba, rekonstrukce a opravy dálniční sítě, rychlostních komunikací, silnic I., II. a III. třídy, výstavba a rekonstrukce železničních tratí a jejich objektů, výstavba a rekonstrukce letišť všech druhů, včetně zařízení, výstavba vedení VN a VVN, výstavba větrných elektráren, výstavba radioelektronických zařízení (radiové, radiolokační, radionavigační, telemetrická) včetně anténních systémů a opěrných konstrukcí (např. základnové stanice...), výstavba objektů a zařízení vysokých 30 m a více nad terénem, výstavba vodních nádrží (přehrady, rybníky), výstavba objektů tvořících dominanty v území (např. rozhledny).

Vyhodnocení přínosu změny č.1 ÚP k naplnění cílů územního plánu obce

Změna č.1 ÚP podpoří jeden z hlavních cílů ÚP Závěšic - vytvoření dostatečné nabídky ploch pro novou obytnou výstavbu a to v místech nejvhodnějších pro rozvoj bydlení. Dále je návrhem ploch veřejných prostranství zlepšena nabídka ploch pro rozvoj každodenní a víkendové rekreace a relaxace. To vše při respektování přírodních, kulturních a historických hodnot území.

g) VYHODNOCENÍ ÚČELNÉHO VYUŽITÍ ZASTAVĚNÉHO ÚZEMÍ A VYHODNOCENÍ POTŘEBY VYMEZENÍ ZASTAVITELNÝCH PLOCH

V ÚP Závěšic byl vymezen dostatek ploch pro rozvoj bydlení - celkem 39,24 ha. Od vydání územního plánu bylo zastavěno cca 3,05 ha zastavitelných ploch smíšených obytných, zbývá jich tedy celkem 36,19 ha. Zároveň se vyskytly nové požadavky občanů na zařazení pozemků pro výstavbu a u některých zastavitelných ploch se naopak ukázalo, že jejich využití v návrhovém období územního plánu je nereálné.

V rámci změny č.1 se navrhuje zastavitelné plochy smíšené obytné o celkové výměře 0,94 ha. Zároveň se vypouští části zastavitelných ploch Z8, Z10, Z29, Z40, což znamená, že celková výměra

navržených zastavitelných ploch pro bydlení (smíšených obytných) v ÚP Závašic se zmenší o 6,65 ha. **Celkem se tedy v rámci změny č.1 ÚP zmenší výměra navržených zastavitelných ploch pro bydlení o 5,71 ha** na celkem 30,48 ha, což umožní výstavbu cca 152 RD při předpokládané průměrné výměře cca 2 000 m²/RD. Při předpokládané potřebě cca 110 bytů v následujících patnácti letech tak bude převis nabídky ploch pro bydlení činit cca 38 %.

h) VÝSLEDEK PŘEZKOUMÁNÍ ZMĚNY Č. 1 ÚZEMNÍHO PLÁNU

h.1) Výsledek přezkoumání souladu návrhu změny č. 1 ÚP s politikou územního rozvoje a územně plánovací dokumentací vydanou krajem

Politika územního rozvoje ČR 2008, schválená usnesením Vlády České republiky č. 929 ze dne 20.7.2009, vymezuje obec Závašice (resp. obce v severní části území ORP Kopřivnice) jako součást Rozvojové oblasti Ostrava (OB2). Úkolem pro územní plánování je vytvářet podmínky pro rozvoj veřejné infrastruktury, související a podmiňující změny v území vyvolané průmyslovými zónami Mošnov a Nošovice. Na řešení Změny č. 1 Územního plánu Závašic nebyl vznesen požadavek na vymezení ploch a koridorů veřejné infrastruktury souvisejících s průmyslovými zónami Mošnov a Nošovice. Změna č. 1 je zpracována v souladu s republikovými prioritami územního plánování pro zajištění udržitelného rozvoje území, stanovenými v Politice územního rozvoje ČR 2008. Změna č. 1 svým řešením brání upadání venkovské krajiny jako důsledku nedostatku lidských zásahů vymezením protierozních opatření – zatravněných pásů osázených keři a stromy na pozemcích bývalých cest a podél nich.

Pro obec Závašice jsou platné Zásady územního rozvoje Moravskoslezského kraje, vydané Zastupitelstvem Moravskoslezského kraje dne 22.12.2010 usnesením č. 16/1426, nabytí účinnosti dne 4.2.2011. Změna č. 1 je v souladu s prioritami územního plánování kraje pro zajištění udržitelného rozvoje území. Snížením celkové výměry zastavitelných ploch a nevymezování zastavitelných ploch o velkých výměrách naplňuje změna č. 1 prioritu č. 6 - regulace extenzivního rozvoje sídel. Změnou č. 1 je vyřazena územní rezerva pro přeložku silnice II/482, která byla vymezena v Územním plánu Velkého územního celku Beskydy a na základě námítky obce Závašice již nebyla převzata do Zásad územního rozvoje Moravskoslezského kraje. Na území obce Závašice není vymezen žádný koridor ani plocha nadmístního významu. Obec Závašice je součástí rozvojové oblasti OB2 Ostrava. Řešení změny č. 1 je v souladu s požadavky a podmínkami, stanovenými pro tuto oblast.

h.2) Výsledek přezkoumání souladu návrhu změny č. 1 ÚP s cíli a úkoly územního plánování, zejména s požadavky na ochranu architektonických a urbanistických hodnot v území a požadavky na ochranu nezastavěného území

Cíle a úkoly územního plánování jsou definovány v § 18 a 19 stavebního zákona.

Změnou č. 1 je snížena celková výměra zastavitelných ploch a jsou sníženy výměry zastavitelných ploch, ve kterých by, díky jejich rozsahu, mohla být narušena tradiční urbanistická struktura obce. I nadále je však vymezen dostatek ploch pro rozvoj bydlení v obci, která je velmi atraktivní lokalitou pro zájemce o výstavbu rodinného domu, a to zejména díky poměrně výhodné příměstské poloze mezi Kopřivnicí a Novým Jičínem, s blízkostí města Příbor, kvalitnímu obytnému prostředí a rekreačně atraktivnímu okolí. Koncepce rozvoje území obce je stanovena s ohledem na hodnoty a podmínky území. Změnou jsou vymezeny stavby, které nelze umístit v nezastavěném území.

h.3) Výsledek přezkoumání souladu návrhu změny č. 1 ÚP s požadavky stavebního zákona a jeho prováděcích právních předpisů

Změna č. 1 je v souladu s požadavky zákona č. 183/2006 Sb., o územním plánování a stavebním řádu (stavební zákon), ve znění pozdějších předpisů, zároveň je v souladu s ustanoveními vyhlášky č. 500/2006 Sb., o územně analytických podkladech, územně plánovací dokumentaci a způsobu evidence územně plánovací činnosti, ve znění pozdějších předpisů a vyhlášky č. 501/2006 Sb., o obecných požadavcích na využívání území, ve znění pozdějších předpisů.

Textová část změny je koncipována v souladu s vyhláškou č. 458/2012, kterou se novelizuje vyhláška č. 500/2006 Sb., Změnou č. 1 se doplňuje nová kapitola „stanovení kompenzačních opatření podle § 50, odst. 6 stavebního zákona“.

h.4) Výsledek přezkoumání souladu návrhu změny č. 1 ÚP s požadavky zvláštních právních předpisů a se stanovisky dotčených orgánů podle zvláštních právních předpisů, popřípadě s výsledkem řešení rozporů

Vyhodnocení stanovisek uplatněných dotčenými orgány k návrhu projednávanému podle § 50 odst. 2 stavebního zákona:

Návrh Změny č. 1 byl projednáván dle ustanovení § 50 odst. 2 stavebního zákona v období 8.11.2013 až 27.12.2013.

STANOVISKA	VYHODNOCENÍ
Ministerstvo životního prostředí, odbor výkonu státní správy IX, Čs. legií 5, 702 00 Ostrava:	
MŽP jako dotčený orgán podle § 15 odst. 2 zákona č. 44/1988 Sb. sděluje po prostudování návrhu, že k němu nemá připomínky..	Bere se na vědomí.
Krajská veterinární správa pro MSK, Na Obvodu 51, 703 00 Ostrava - Vítkovice:	
KVS pro MSK s návrhem Změny č. 1 Územního plánu Závašic souhlasí.	Bere se na vědomí.
Vojenská ubytovací a stavební správa Brno, Svatoplukova 84, 615 00 Brno - Židenice:	
K návrhu Změny č. 1 Územního plánu Závašic nemáme připomínky. Zájmy a limity ministerstva obrany byly zapracovány v souladu se stanoviskem, které jsme uplatnili ve stanovisku ke zprávě o uplatňování územního plánu. Návrh změny není v rozporu se zájmy ministerstva obrany.	Bere se na vědomí.
Obvodní báňský úřad pro území krajů Moravskoslezského a Olomouckého, Veleslavínova 18, P.O. BOX 103, 702 00 Ostrava:	
K návrhu Změny č. 1 Územního plánu Závašic nemá námitek. Podle evidence dobývacích prostorů vedené zdejším úřadem se ve správním obvodu obce Závašice nachází dobývací prostor Štramberk II (zásobník) – ev. č. 40028 a Příbor – ev. č. 40038. V rozhodnutí o stanovení těchto dobývacích prostorů není uvedena žádná zvláštní ochrana uvedených dobývacích prostorů spočívající v omezení výstavby na povrchu.	Bere se na vědomí.

Krajská hygienická stanice Moravskoslezského kraje, Územní pracoviště Nový Jičín, Štefánikova 9, 741 01 Nový Jičín:	
S návrhem Změny č. 1 Územního plánu Závašic souhlasí bez připomínek.	Bere se na vědomí.
Hasičský záchranný sbor Moravskoslezského kraje, územní odbor Nový Jičín, Zborovská 5, 741 11 Nový Jičín:	
K návrhu Změny č. 1 Územního plánu Závašic vydává souhlasné stanovisko.	Bere se na vědomí.
Městský úřad Kopřivnice, odbor životního prostředí, Štefánikova 1163, 742 21 Kopřivnice:	
Dáváme souhlasné souhrnné stanovisko a nemáme dalších připomínek.	Bere se na vědomí.
Krajský úřad Moravskoslezského kraje, 28. října 117, 702 18 Ostrava 2:	
<p>Krajský úřad (KÚ) vydává toto koordinované stanovisko:</p> <p>1. zákon č. 20/1987 Sb., o státní památkové péči: veřejné zájmy, chráněné uvedeným zákonem v působnosti KÚ, nejsou dotčeny;</p> <p>2. zákon č. 13/1997 Sb., o pozemních komunikacích: KÚ s předloženým návrhem souhlasí;</p> <p>3. zákon č. 289/1995 Sb., o lesích: veřejné zájmy, chráněné uvedeným zákonem v působnosti KÚ, nejsou dotčeny;</p> <p>4. zákon č. 254/2001 Sb., o vodách: veřejné zájmy, chráněné uvedeným zákonem v působnosti KÚ, nejsou dotčeny;</p> <p>5. zákon č. 185/2001 Sb., o odpadech: veřejné zájmy, chráněné uvedeným zákonem v působnosti KÚ, nejsou dotčeny;</p> <p>6. zákon č. 114/1992 Sb., o ochraně přírody a krajiny: z hlediska veřejných zájmů, které hájí KÚ podle § 77a odst. 4 písm. x) zákona o ochraně přírody a krajiny, KÚ s předloženou koncepcí souhlasí;</p> <p>7. zákon č. 334/1992 Sb., o ochraně zemědělského půdního fondu: KÚ posoudil předložený návrh v souladu s kompetencí vymezenou krajským úřadům § 17a zákona o ochraně zemědělského půdního fondu a v s ohledem na postupy dané § 4a a § 5 uvedeného zákona s předloženým návrhem nesouhlasí. Předmětem nesouhlasu je plocha požadovaná pod ozn. Z1/1, ke zbývajícím záměrům není ze strany zdejšího správního orgánu výhrad.</p> <p>Odůvodnění: Z předloženého podkladu je možno usoudit, že se v případě zmíněné plochy jedná o záměr, který nelze vyhodnotit v souladu se zásadami danými § 4 zákona o ochraně zemědělského půdního fondu. Předložený záměr v území nenavazuje na stávající zástavbu. Z hlediska kvalitativního vyhodnocení zemědělské půdy se jedná o úrodnou půdu průměrných hodnot v území s provedenými intenzifikačními opatřeními. Je tedy možné konstatovat ve smyslu § 5 zákona o ochraně zemědělského půdního fondu, že se nejedná o řešení vhodné z hlediska ochrany zemědělské půdy.</p> <p>8. zákon č. 100/2001 Sb., o posuzování vlivů na životní prostředí: veřejné zájmy, chráněné uvedeným zákonem v působnosti KÚ, nejsou dotčeny. Ve fázi návrhu zadání nebyl</p>	<p>1. Bere se na vědomí.</p> <p>2. Bere se na vědomí.</p> <p>3. Bere se na vědomí.</p> <p>4. Bere se na vědomí.</p> <p>5. Bere se na vědomí.</p> <p>6. Bere se na vědomí.</p> <p>7. Plocha Z1/1 byla z dalšího projednávání vyřazena.</p> <p>8. Bere se na vědomí.</p>

<p>uplatněn požadavek na posouzení vlivů předmětné koncepce na životní prostředí dle uvedeného zákona;</p> <p>9. zákon č. 201/2012 Sb., o ochraně ovzduší: KÚ podle § 11 odst. 2 písm. a) zákona o ochraně ovzduší souhlasí s územně plánovací dokumentací;</p> <p>10. zákon č. 59/2006 Sb., o prevenci závažných havárií: veřejné zájmy, chráněné uvedeným zákonem v působnosti KÚ, nejsou dotčeny.</p>	<p>9. Bere se na vědomí.</p> <p>10. Bere se na vědomí.</p>
--	--

Stanovisko krajského úřadu k návrhu dle § 50 odst. 7:

Návrh Změny č. 1 společně se stanovisky dotčených orgánů a připomínkami, které byly doručeny v zákonné lhůtě, zaslal pořizovatel krajskému úřadu k posouzení dopisem č.j. 57663/2013/Kvito ze dne 30.12.2013. Krajský úřad posoudil návrh Změny č. 1 Územního plánu Závěšic v souladu s ustanovením § 50 odst. 7 stavebního zákona z hlediska koordinace využívání území, zejména s ohledem na širší vztahy a dále z hlediska souladu s politikou územního rozvoje a územně plánovací dokumentací vydanou krajem a konstatoval, že z těchto hledisek nemá připomínky.

Stanoviska uplatněná k návrhu projednávanému dle § 52 stavebního zákona:

Návrh Změny č. 1 byl projednáván dle ustanovení § 52 stavebního zákona v období 17.2.2014 až 26.3.2014.

STANOVISKA	VYHODNOCENÍ
<p>Obvodní báňský úřad pro území krajů Moravskoslezského a Olomouckého, Veleslavínova 18, P.O. BOX 103, 702 00 Ostrava:</p> <p>K návrhu Změny č. 1 Územního plánu Závěšic nemá námitek. Podle evidence dobývacích prostorů vedené zdejším úřadem se ve správním obvodu obce Závěšice nachází dobývací prostor Štramberk II (zásobník) – ev. č. 40028 a Příbor – ev. č. 40038. V rozhodnutí o stanovení těchto dobývacích prostorů není uvedena žádná zvláštní ochrana uvedených dobývacích prostorů spočívající v omezení výstavby na povrchu.</p>	<p>Bere se na vědomí.</p>
<p>Městský úřad Kopřivnice, odbor životního prostředí, Štefánikova 1163, 742 21 Kopřivnice:</p> <p>Oddělení vodního a odpadového hospodářství: Nemáme připomínek.</p> <p>Orgán ochrany přírody a krajiny: Nemáme připomínek.</p> <p>Orgán státní správy lesů:</p> <p>Plocha Z1/5 je vymezena z části ve vzdálenosti do 50 m od okraje lesa. Orgán státní správy lesů (SSL) souhlasí s vymezením této plochy s upozorněním na zákonnou podmínku. Podle § 14 odst. 2 lesního zákona je pro umístění stavby ve vzdálenosti do 50 m od okraje lesa nezbytný souhlas orgánu SSL, který může svůj souhlas vázat na splnění podmínek. Obecně lze konstatovat, že umístění nových staveb pro trvalé bydlení ve vzdálenosti menší než 20 m od okraje lesa je z hlediska zájmu na zachování lesa a plnění všech jeho funkcí neakceptovatelné.</p>	<p>Bere se na vědomí.</p> <p>Bere se na vědomí.</p> <p>Bere se na vědomí. Souhlas orgánu SSL si vyžádá stavebník až v navazujícím řízení o umístění stavby.</p>

i) ZPRÁVA O VYHODNOCENÍ VLIVŮ NA UDRŽITELNÝ ROZVOJ ÚZEMÍ OBSAHUJÍCÍ ZÁKLADNÍ INFORMACE O VÝSLEDKÁCH TOHOTO VYHODNOCENÍ VČETNĚ VÝSLEDKŮ VYHODNOCENÍ VLIVŮ NA ŽIVOTNÍ PROSTŘEDÍ

Vyhodnocení vlivů návrhu změny č.1 ÚP na udržitelný rozvoj území ani vyhodnocení vlivů na životní prostředí nebylo ve schváleném zadání požadováno, není tedy zpracováno.

j) STANOVISKO KRAJSKÉHO ÚŘADU PODLE § 50 ODS. 5 STAVEBNÍHO ZÁKONA

Vzhledem ke skutečnosti, že nebylo zpracováno vyhodnocení vlivů změny na udržitelný rozvoj území, nevydával krajský úřad stanovisko podle § 50 odst. 5 stavebního zákona.

k) SDĚLENÍ, JAK BYLO STANOVISKO PODLE § 50 ODS. 5 STAVEBNÍHO ZÁKONA ZOHLEDNĚNO

Vzhledem ke skutečnosti, že nebylo zpracováno vyhodnocení vlivů změny na udržitelný rozvoj území, nevydával krajský úřad stanovisko podle § 50 odst. 5 stavebního zákona.

l) ROZHODNUTÍ O NÁMITKÁCH

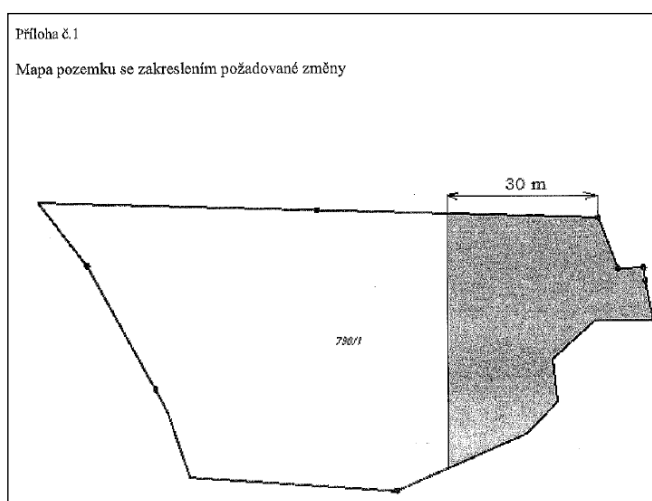
K návrhu Změny č. 1 Územního plánu Závašic byla doručena jedna námitka.

Autor námítky:

Namítatel 1

Text námítky:

V srpnu 2012 jsme podali žádost na změnu části plochy našeho pozemku p.č. 790/1 na plochu rodinně rekreační. Naší žádosti nebylo vyhověno, protože se neshodovala se zásadami regionálního územního plánování a protože plocha, kterou jsme chtěli zastavět, byla uprostřed pozemku, volné krajiny. Nevyhovění žádosti bychom chtěli nyní připomínkovat. Žádáme, navrhujeme změnu typu plochy z orné půdy na zeleň soukromou, a to na části dle přílohy č. 1. Důvodem je to, že změna by nám umožnila mít na pozemku stavby pro uskladnění náradí a výpěstků a také např. skleníky, kachník, apod. Na pozemku se snažíme podle našich časových možností co nejintenzivněji pracovat a vytvořit na zahradě fungující ekosystém. Naším cílem je částečná potravinová soběstačnost, menší ekologická farma. Než ekosystém bude plně fungovat, musíme ale bojovat např. s přemnoženými slimáky, na které naše síly a čas (kvůli vzdálenosti od domova) nestačí. Potřebovali bychom vybudovat kachník pro běžce indické – lovce slimáků. Zároveň by jako ochrana před nimi pro křehčí zeleninu mohl sloužit i skleník. Skleník bychom chtěli i pro větší rozmanitost pěstované zeleniny.

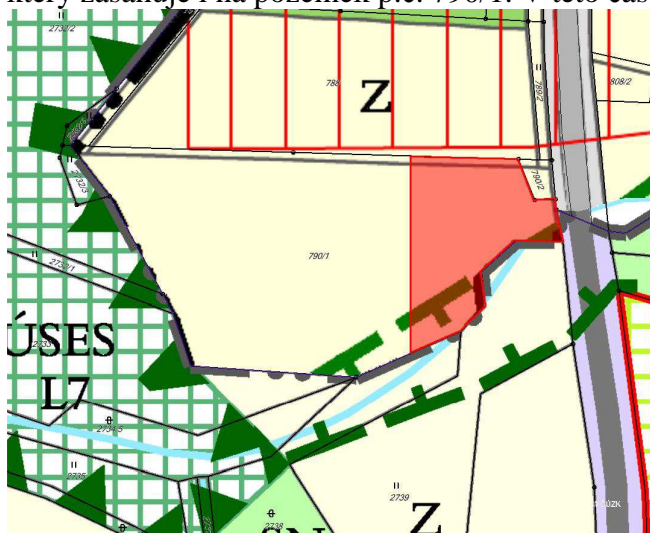


Rozhodnutí o námitce:

Námitce se nevyhovuje.

Odůvodnění:

Pozemek je dle platné územně plánovací dokumentace součástí plochy zemědělské (Z). Jedná se o hraniční pozemek závišického katastru, obklopený zemědělskými pozemky. Jižní hranici tvoří bezejmenný vodní tok. Tento vodní tok a jeho okolí je vymezeno jako lokální biokoridor, který zasahuje i na pozemek p.č. 790/1. V této části je pozemek jednoznačně nezastavitelný.



Obr: Výřez z hlavního výkresu ÚP Závišic s připojenou katastrální mapou a vyznačením rozsahu požadavku na vymezení zastavitelné plochy

V jižní části pozemku je patrný průběh lokálního koridoru.

Autoři námítky, jak je zmíněno i v jejich námitce, původně požadovali vymezení zastavitelné plochy pro rodinnou rekreaci pro vybudování chaty na pozemku p.č. 790/1 v menším rozsahu, než je požadováno v námitce (tehdy cca 72 m², nyní cca 1500 m²), přičemž navrhovali umístění plochy v západní části pozemku. Tento požadavek byl prověřen v rámci projednávání návrhu Zprávy o uplatňování Územního plánu Závišic (dále jen „Zpráva“). Vzhledem ke skutečnosti, že plochy rodinné rekreace není možno v Závišicích vymezit, neboť by tím došlo k rozporu se Zásadami územního rozvoje Moravskoslezského kraje, a ke skutečnosti, že vlastníci hodlali na pozemku začít provozovat permakulturní zemědělství, bylo v návrhu Zprávy prověřováno vymezení menší plochy výroby zemědělské (cca 1000 m²), která odpovídá svým charakterem požadavku vlastníků pozemků (označení požadavku v Příloze č. 2 návrhu Zprávy – N9).

Odbor životního prostředí Městského úřadu v Kopřivnici v rámci projednávání návrhu Zprávy ve svém vyjádření k požadavku N9 uvedl: „*Orgán ochrany přírody a krajiny nedoporučuje návrhu vyhovět. Důvodem je kumulace negativního vlivu na danou lokalitu v souvislosti s neustálým rozšiřováním a vybíháním zástavby do volné krajiny (mimo ucelené enklávy zástavby).*“

Zastupitelstvo obce Závišice následně, na svém zasedání konaném dne 17.4.2013, rozhodlo požadavku nevyhovět a neschválilo jeho zařazení do Změny č. 1 Územního plánu Závišic, jejíž pořízení vyplynulo ze Zprávy.

Námitce uplatněné k návrhu Změny č. 1 Územního plánu Závišic se nevyhovuje z těchto důvodů:

Pozemek je veden jako orná půda, zařazená ve II. třídě ochrany zemědělské půdy. Do II. třídy ochrany jsou situovány zemědělské půdy, které mají v rámci jednotlivých klimatických regionů nadprůměrnou produkční schopnost. Ve vztahu k ochraně zemědělského půdního fondu jde o půdy vysoce chráněné, jen podmíněně odnímatelné a s ohledem na územní plánování také jen podmíněně zastavitelné, jak je konstatováno v příloze metodického pokynu Ministerstva životního prostředí OOLP/1067/96, k odnímání půdy ze zemědělského půdního fondu podle zákona ČNR č. 334/1992 Sb., o ochraně zemědělského půdního fondu.

V ploše zemědělské (Z) tak, jak je Územním plánem Závišic vymezena, lze provozovat permakulturní zemědělství, pozemek lze využít i pro pastvu kachen, přičemž pastvinu lze ohradit. Vymezení nové zastavitelné plochy na vysoce chráněné půdě se tak nejví jako nezbytné.

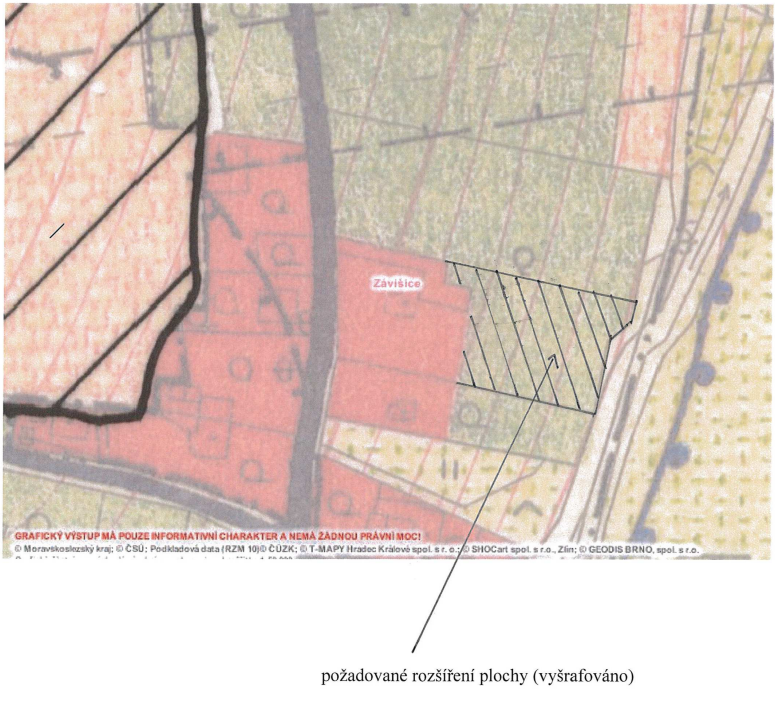
Krajský úřad Moravskoslezského kraje, odbor životního prostředí a zemědělství ve svém stanovisku k návrhu rozhodnutí o námitkách a návrhu vyhodnocení připomínek vyjádřil souhlas s předloženým návrhem rozhodnutí o námitce, neboť cílem přijatého závěru je dále nerozšiřovat zástavbu na úkor zemědělské půdy, což je v souladu se zásadami stanovenými dle § 4 a § 5 zákona o ochraně zemědělského půdního fondu.

Dle § 18 odst. 4 stavebního zákona „územní plánování ve veřejném zájmu rozvíjí přírodní, kulturní a civilizační hodnoty území... Přitom chrání krajinu jako podstatnou složku prostředí života obyvatel a základ jejich totožnosti. S ohledem na to určuje podmínky pro hospodárné využívání zastavěného území a zajišťuje ochranu nezastavěného území a nezastavitelných pozemků. Zastavitelné plochy se vymezují s ohledem na potenciál a míru využití zastavěného území.“ Každý zásah do volné krajiny musí být tedy opodstatněný a odůvodněný. V tomto smyslu se vyjádřil odbor životního prostředí Městského úřadu v Kopřivnici v rámci projednávání návrhu Zprávy, jak je uvedeno výše. Ve svém stanovisku k návrhu rozhodnutí o námitkách a návrhu vyhodnocení připomínek orgán ochrany přírody a krajiny uvedl doporučení námitce nevyhovět. Lokální biokoridor, aby plnil svou funkci, musí zůstat nezastavitelný. Orgán ochrany přírody a krajiny nesouhlasí se záměrem vybudování menší ekologické farmy (vč. staveb pro uskladnění náradí a výpěstků, kachníků, skleníků apod.), a to z důvodu kumulace negativního vlivu na danou lokalitu v souvislosti s neustálým rozšiřováním a vybíháním zástavby do volné krajiny (mimo ucelené enklávy zástavby). Požadovaná plocha zeleně soukromé by mimo jiné umožnila umístění staveb do 25 m² zastavěné plochy (s přípustným procentem zastavitelnosti pozemku do 30 %) a oplocení, čímž by mohlo dojít k dotčení zájmů uvedených v ustanovení § 12 odst. 1 zákona č. 114/1992 Sb., o ochraně přírody a krajiny, ve znění pozdějších předpisů (tj. k dotčení krajinného rázu). Orgán ochrany přírody a krajiny tedy doporučuje (s ohledem na minimalizaci zásahu do volné krajiny v důsledku rozšiřování a zahušťování zástavby) ponechání stávajícího stavu, tj. plochy zemědělské.

V daném případě veřejný zájem na ochraně životního prostředí převažuje nad zájmem vlastníků pozemku na vymezení zastavitelné plochy, a proto bylo rozhodnuto tak, jak je uvedeno výše.

m) VYHODNOCENÍ PŘÍPOMÍNEK

V průběhu projednávání podle § 50 odst. 3 stavebního zákona byly doručeny tyto připomínky:

PŘÍPOMÍNKA	VYHODNOCENÍ
<p>Podatel 1:</p> <p>Žádáme o rozšíření vymezení části pozemku p.č. 760 jako „plochu smíšenou obytnou (SO)“ v katastrální území Závěšice dle předloženého zákresu z důvodu plánované výstavby rodinného domu. Navrhované vymezení pozemku p.č. 759 a části pozemku p.č. 760 ve výměře 1.360 m² jako plochu smíšenou obytnou (SO) uvedené na str. 9 „Zprávy o uplatňování Územního plánu Závěšic“ neodpovídá skutečnosti, která dle našeho zjištění činí cca 2.100 m². Pozemek se nachází v zastavěné části Závěšic rodinnými domy a dle platného ÚP v lokalitě s novou výstavbou.</p> <p>Katastrální území Závěšice – rozšíření vymezení části pozemku p.č. 760</p>  <p>požadované rozšíření plochy (vyšrafováno)</p>	<p>Byla vymezena nová zastavitelná plocha Z1/5.</p> <p>Vzhledem ke skutečnosti, že pozemek se nachází v zastavěném území a navazuje na stávající zástavbu, bylo možné požadavku vyhovět a vymežit zastavitelnou plochu tak, jak je navrhováno v připomínce. Toto bylo možné rovněž díky tomu, že Změnou č. 1 Územního plánu Závěšic se snižuje celková výměra původně vymezených zastavitelných ploch. Vymezení nové zastavitelné plochy o minimálním rozsahu, která navíc navazuje na zastavěné stavební pozemky a nachází se v zastavěném území, je opodstatněné.</p> <p>Část připomínky se vztahuje ke Zprávě o uplatňování Územního plánu Závěšic (dále jen „Zpráva“). Návrh Zprávy byl projednáván v období od 28.2.2013 do 2.4.2013 a v této době mohl každý k ní uplatnit připomínky. Autorky připomínky této možnosti nevyužily. Při projednání návrhu změny územního plánu již nelze uplatnit připomínky k návrhu Zprávy, ačkoli změna je pořizována na základě předmětné Zprávy. Lze uplatnit připomínku k návrhu změny, čehož autorky připomínky využily.</p>
<p>Povodí Odry, s.p., Varenská 49, 701 26 Ostrava:</p> <p>Z hlediska správce povodí a správce vodního toku Sedlnice a z hlediska Plánu hlavních povodí ČR a Plánu oblasti povodí (POP) Odry uvádíme následující:</p> <p>Informujeme, že byla na území obce dokončena stavba č. 5641 Úprava Sedlnice v říčním km 11,800 – 13,750 (opatření OD130103 dle POP Odry).</p> <p>Dále uvádíme, že je v současné době naším podnikem zpracovávána studie „Návrh na stanovení záplavových území na Sedlnici, ústí – Ženklaava, km 0,000 – 23,670“ (předpokládaný termín dokončení je do konce letošního roku), na základě které bude podán návrh na aktualizaci záplavového území Sedlnice (včetně aktivní zóny). Tuto aktualizaci požadujeme do ÚP Závěšic</p>	<p>Bere se na vědomí. Jedná se o informativní vyjádření, které nemá vliv na řešení Změny č. 1. Informace může být zpracována do nové aktualizace Územně analytických podkladů ORP Kopřivnice (dále jen „ÚAP“). Jakmile bude příslušným úřadem opatřením obecné povahy stanoveno záplavové území včetně vymezení aktivní zóny, bude tento nový významný limit využití území zpracován do ÚAP a do nejbližší pořizované změny Územního plánu</p>

(při další změně) zakreslit a uvést v textové části.	Závišic.
--	----------

B. 2. GRAFICKÁ ČÁST ODŮVODNĚNÍ ZMĚNY č.1

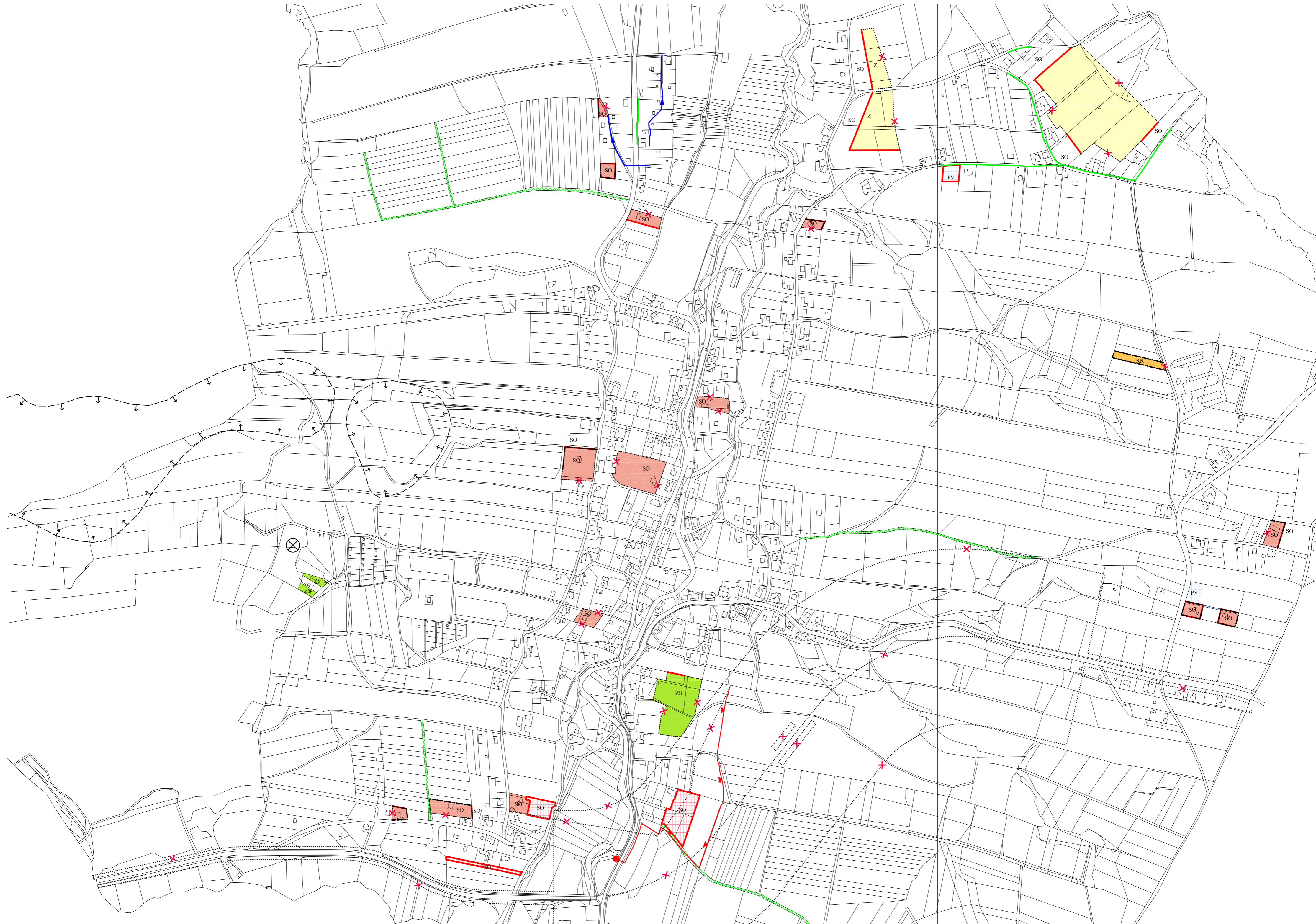
Grafická část odůvodnění Změny č.1 ÚP Závišic je zpracována jako průsvitky na výřezy z výkresů B.1, B.2, B.3. Průsvitky na výkresy B.1 a B.2 jsou zpracovány v měřítku výkresů územního plánu 1:5000, průsvitka na výkres B.3 je zpracována v měřítku výkresu územního plánu 1:25000. Grafická část je samostatnou přílohou Změny č. 1 Územního plánu Závišic.

POUČENÍ

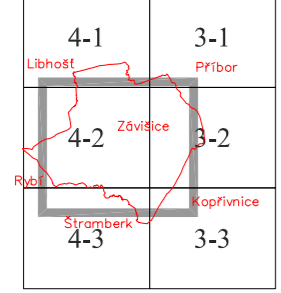
Proti Změně č. 1 Územního plánu Závišic vydané formou opatření obecné povahy nelze podat opravný prostředek (§ 173 odst. 2 zákona č. 500/2004 Sb., správní řád, ve znění pozdějších předpisů).

Ladislav Lípový
místostarosta obce

Zdeněk Vajda
starosta obce



KLAD MAPOVÝCH SEKCI
MĚRITKA 1:5000



ÚZEMNÍ PLÁN ZÁVIŠIC ODŮVODNĚNÍ ZMĚNY Č.1 B.1 KOORDINAČNÍ VÝKRES

	SO	PLOCHY SMÍŠENÉ OBYTNÉ
	RR	PLOCHY REKREACE RODINNÉ
	ZS	PLOCHY ZEMĚDĚLSKÉ – ZELENÉ SOUKROMÉ
	PV	PLOCHY PROSTRANSTVÍ VEŘEJNÝCH
	Z	PLOCHY ZEMĚDĚLSKÉ

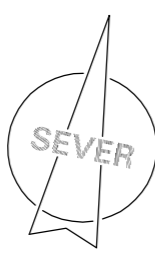
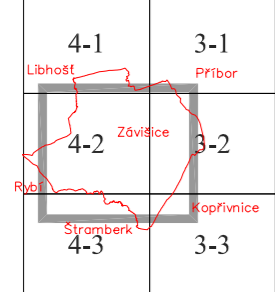
POZNÁMKA:
V RÁMCI ZMĚNY Č.1 OP SE VYPOUŠTÍ POLOŽKY LEGENDY:
– SILNICE II. A III. TŘÍDY S OZNAČENÍM – NÁVRH/REZERVA
– ÚZEMNÍ REZERVA PRO VEDENÍ PŘELOŽKY SILNICE II/482 – NÁVRH/REZERVA
V RÁMCI ZMĚNY Č.1 OP SE DO LEGENDY DOPLŇUJE TEXT:
ŘEŠENÉ ÚZEMÍ JE SITUOVÁNO V OCHRANNÉM PÁSMU LÉTECKÝCH RADIOVÝCH
ZABEZPEČOVACÍCH ZAŘÍZENÍ MINISTERSTVA OBRANY.

	ŘÁDY PITNÉ VODY
	VEDENÍ VN – 22KV ZEMNÍ, KABELOVÉ
	DISTRIBUČNÍ TRAFOSTANICE (DTS)
	PÁTERNÍ STŘEDOTLAKÝ PLYNOVOD
	HRANICE ZASTAVĚNÉHO ÚZEMÍ
	ZASTAVITELNÉ PLOCHY
	PROTIEROZNÍ OPATŘENÍ
	SESUVNÁ ÚZEMÍ POTENCIÁLNÍ
	SESUVNÁ ÚZEMÍ AKTIVNÍ – BODOVÁ
	PRVEK KE ZRUŠENÍ

ODNÁZENÍ	ÚZEMNÍ PLÁN ZÁVIŠIC – ZMĚNA Č.1	ATELIER ARCHPLAN OSTRAVA s.r.o. Malá Štáblova 3168, 723 00 Ostrava-Město, zeman@archplan.cz
DOKUMENTACE	OBEC ZÁVIŠICE	
PORÍZOVATEL	MĚSTSKÝ ÚŘAD KOPŘIVNICE	
ZHOTOVITEL	ATELIER ARCHPLAN OSTRAVA s.r.o.	
ZODPOVĚDNÝ PROJEKTANT	Ing. Arch. MIROSLAV HUDÁK	ZAKÁZKOVÉ ČÍSLO: 1161/13
ZPRACOVATEL	Ing. Arch. MIROSLAV HUDÁK MgA KAREL ZEMAN	EXPEKCE: GNOR 2014
		MĚRITKO: 1:5000



KLAD MAPOVÝCH SEKCI
MĚŘITKA 1:5000



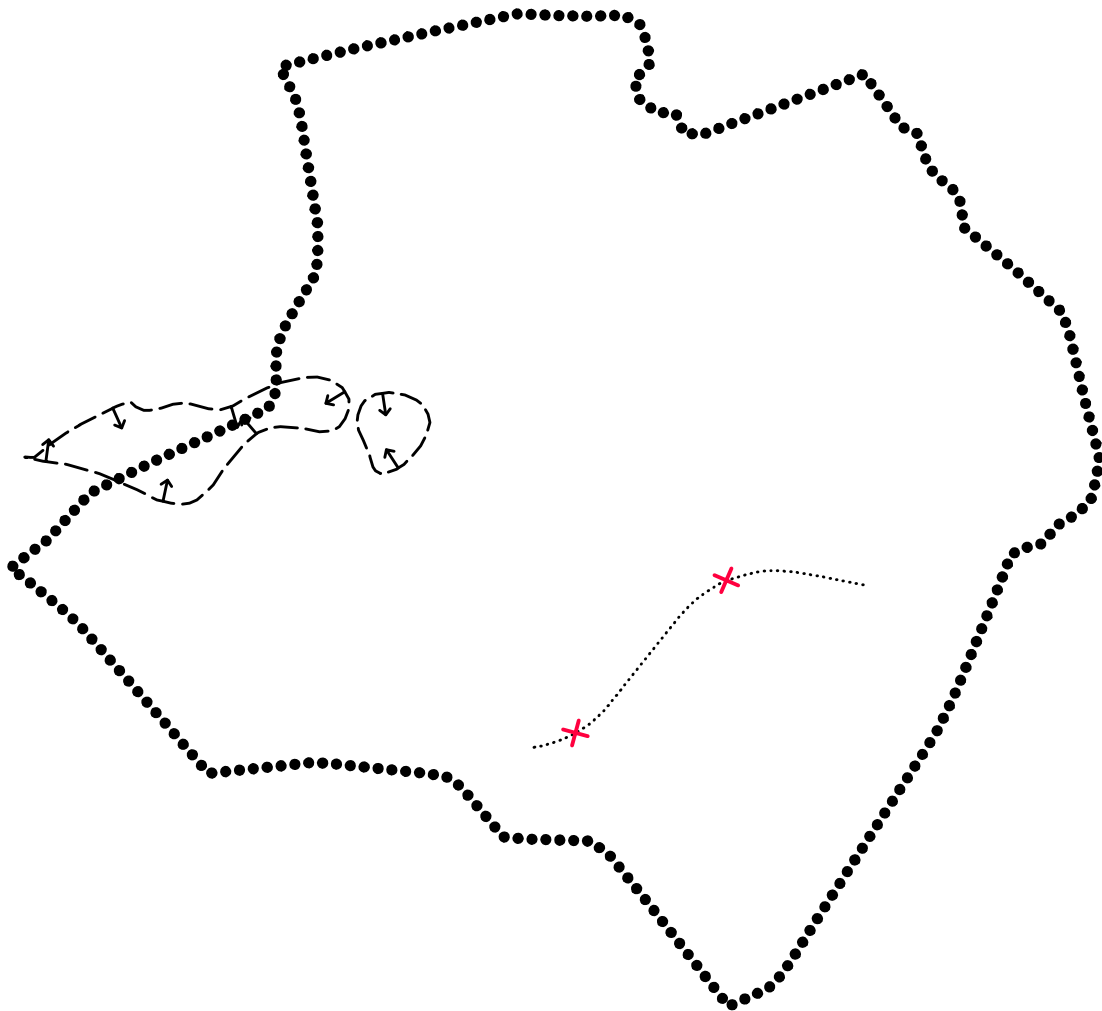
ÚZEMNÍ PLÁN ZÁVĚŠIC

ODŮVODNĚNÍ ZMĚNY Č.1

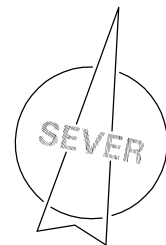
B.2 VÝKRES PŘEDPOKLÁDANÝCH ZÁBORŮ PŮDNÍHO FONDU

	HRANICE ZASTAVĚNÉHO ÚZEMÍ
	OHRANIČENÍ PLOCH ZÁBORU
	ORNÁ PŮDA
	TRVALÉ TRAVNÍ POROSTY
	SADY
	ODVODNĚNÉ POZEMKY
	OZNAČENÍ ZASTAVITELNÝCH PLOCH
	SO PLOCHY SMÍŠENÉ OBYTNÉ
	PV PLOCHY VEŘEJNÝCH PROSTRANSTVÍ
	6.22.13-V KÓD BPEJ – TRÍDA OCHRANY ZEMĚDĚLSKÝCH POZEMKŮ
	PRVEK KE ZRUŠENÍ

ODNÁŠENÍ DOKUMENTACE:	ÚZEMNÍ PLÁN ZÁVĚŠIC – ZMĚNA Č.1	ATELIER ARCHPLAN OSTRAVA s.r.o. Márgonova 3168, 723 00 Ostava-Mártov, zeman@archplan.cz
OBLEKATEL:	OBEC ZÁVĚŠICE	
PORÍZOVATEL:	MĚSTSKÝ ÚŘAD KOPŘIVNICE	
ZHOTOVITEL:	ATELIER ARCHPLAN OSTRAVA s.r.o.	
ZODPOVĚDNÝ PROJEKTANT:	Ing. Arch. MIROSLAV HUDÁK	ZAKÁZKOVÉ ČÍSLO: 1161/13
ZPRACOVATEL:	Ing. Arch. MIROSLAV HUDÁK MgA. KAREL ZEMAN	EXPEDICE: ÚNOR 2014 MĚŘITKO: 1:5000



		HRANICE ŘEŠENÉHO ÚZEMÍ
		SESUVNÁ ÚZEMÍ POTENCIÁLNÍ
		PRVEK KE ZRUŠENÍ



ÚZEMNÍ PLÁN ZÁVIŠIC

ODŮVODNĚNÍ ZMĚNY Č.1

B.3 ŠIRŠÍ VZTAHY

OZNAČENÍ DOKUMENTACE:	ÚZEMNÍ PLÁN ZÁVIŠIC – ZMĚNA Č.1	ATELIER ARCHPLAN OSTRAVA s.r.o. Martinovská 3168, 723 00 Ostrava-Martínov; zeman@archplan.cz
OBJEDNATEL:	OBEC ZÁVIŠICE	
POŘIZOVATEL:	MĚSTSKÝ ÚŘAD KOPŘIVNICE	
ZHOTOVITEL:	ATELIER ARCHPLAN OSTRAVA s.r.o.	
ZODPOVĚDNÝ PROJEKTANT:	Ing.Arch.MIROSLAV HUDÁK	ZAKÁZKOVÉ ČÍSLO: 1161/13
ZPRACOVATELÉ:	Ing.Arch.MIROSLAV HUDÁK Mgr.KAREL ZEMAN	EXPEDICE: ÚNOR 2014 MĚŘITKO: 1:25000

POUČENÍ

Proti Změně č. 1 Územního plánu Závěšic vydané formou opatření obecné povahy nelze podat opravný prostředek (§ 173 odst. 2 zákona č. 500/2004 Sb., správní řád).

Ladislav Lípový v. r.
místostarosta obce

Zdeněk Vajda v. r.
starosta obce