

Rekonstrukce komunikace II/482 Rybí-Závišice-Kopřivnice

Rekonstrukce komunikace II/482 Rybí-Závišice-Kopřivnice je součástí investiční akce MSK „Rekonstrukce a modernizace silnic II. a III. tříd v Moravskoslezském kraji. Silnice č. II/482 Rybí-Kopřivnice byla do Bílé knihy investic MSK zařazena pod kódovým označením NJ/S/106.

Popis stavu

Předmětem rekonstrukce je vybraný úsek silnice II/482. Začátek úseku je před obcí Rybí v provozním staničení km 0,032 a konec úseku v provozním staničení km 8,566 v obci Kopřivnice. Silnice je dvoupruhová, obousměrná komunikace. Silnice vykazuje závady ve sjízdnosti, vlivem hloubkové koroze, plošných deformací, podélných a příčných trhlin. Silnice vykazuje dle kontrolní diagnostiky nevyhovující soudržnost podkladních vrstev, rozpadavost, kolísavou únosnost, nefunkčnost propustků. Rekonstrukcí silnice dojde ke zlepšení únosnosti a prodloužení životnosti daného úseku ve stávajícím směrovém a šířkovém uspořádání.

Návrh technologie rekonstrukce

Navržená rekonstrukce respektuje návrh technologie opravy z diagnostiky provedené firmou IMOS BRNO. Rekonstrukce silnice je rozdělena dle únosnosti a soudržnosti podkladních vrstev na 4 úseky s rozdílným návrhem na zvolené technologie rekonstrukcí.

Technologický úsek č. 1 km 0,032 – km 1,150 (Sirkovy lázně-začátek Rybí)

Frézování 60 mm, spojovací postřik 0,3 kg/m², položení ložné vrstvy ACL 16 tl. 50 mm, spojovací postřik 0,2 kg/m², položení obrusné vrstvy ACO 11 tl. 40 mm

Technologický úsek č. 2 km 0,150 – km 1,450 (začátek Rybí)

Frézování 50 mm, spojovací postřik 0,3 kg/m², položení ložné vrstvy ACL 16 tl. 60 mm, spojovací postřik 0,2 kg/m², položení obrusné vrstvy ACO 11 tl. 40 mm

Technologický úsek č. 3 km 1,450 – km 6,410 (Rybí, Závišice)

Frézování 90 mm, recyklace za studena SROSM – A2(H2) tl. 180 mm, spojovací postřik 0,3 kg/m², položení ložné vrstvy ACL 16 tl. 50 mm, spojovací postřik 0,2 kg/m², položení obrusné vrstvy ACO 11 tl. 40 mm

Technologický úsek č. 4 km 6,410 – km 8,566 (Kopřivnice)

Frézování 90 mm, recyklace za studena SROSM – A2(H2) tl. 160 mm, spojovací postřik 0,3 kg/m², položení ložné vrstvy ACL 16 tl. 50 mm, spojovací postřik 0,2 kg/m², položení obrusné vrstvy ACO 11 tl. 40 mm

Součástí všech úseků rekonstrukce je seřezání a zřízení krajnic, zřízení vodorovného dopravního značení, výměna svislého dopravního značení, zřízení směrových sloupků, svodidel a rekonstrukce trubních propustků P1 v km 1,140, P2 v km 1,435, P4 v km 3,385, P5 v km 4,620, P6 v km 6,250.

Realizace úseku Kopřivnice km 6,410 – km 8,566

Zástupce dodavatele stavby na úseku Kopřivnice Strabag, a. s., společně s investorem (techn. dozorem) stavby SSMSK předložili městu Kopřivnici časový harmonogram a rozdělení technologického úseku č. 4 komunikace II/482 na území města Kopřivnice. Byl předložen návrh 3 realizačních úseků s orientačním časovým harmonogramem od 16.7 do 7.10.2012. Po vzájemné diskuzi, ve které byly zohledněny požadavky města Kopřivnice na souběh investičního záměru realizace zatrubnění silničního příkopu, byl navržen následný časový harmonogram realizace jednotlivých úseků:

I. Realizační úsek č. 2 - od zastavěné hranice města Kopřivnice (odbočka na komunikaci K Očnínmu ve směru k Bubla ranči a K Pasekám) – ulice Ke Koryčce

Realizace po polovinách na světelnou signalizaci.

Orientační termín: 1. pol. 16.7 – 29.7.2012

2. pol. 30.7 – 12.8.2012



Důsledky rekonstrukce I. realizačního úseku – na dobu technologické potřeby bude:

- osazeno světelné signalizační zařízení, které bude řídit svedenou dopravu do jednoho jízdního pruhu
- prostřednictvím dopravního značení bude omezen průjezd tranzitní nákladní dopravy, BUS doprava zůstane bez omezení
- dojde k posunutí označnicku a zastávky Kolonie pro BUS do NJ o cca 190 m k centru
- uzavřen vjezd na ul. Českou, Zd. Buriana, K Očnínmu a K Pasekám a ul. Příčnou. Pro přístupy do sídliště a na Paseky je potřeba využívat ostatních ulic (Francouzská, Školní, Ke Koryčce,...),
- bude zrušen jednosměrný provoz na části ul. České

- bude omezen režim přístupu k benzině OMV, Penny marketu, ke garážím u benziny
- bude omezen příjezd na nebytně nutnou dobu k rodinným domům s jediným vjezdem z ul. Obránců míru, bytovým domům č.p. 869, 401-402, garážím mezi domy č.p. 706-707 a 710-711

II. Realizační úsek č. 3 - od ulice Ke Koryčce – po Okružní křižovatku v centru

Realizace po polovinách na světelnou signalizaci, na nebytně nutnou dobu může dojít k uzavření sjezdového ramene z okružní křižovatky ve směru na Nový Jičín.

Orientační termín: 1. pol. 13.8 – 26.8.2012

2. pol. 27.8 – 10.9.2012



Důsledky rekonstrukce II. realizačního úseku – na dobu technologické potřeby bude:

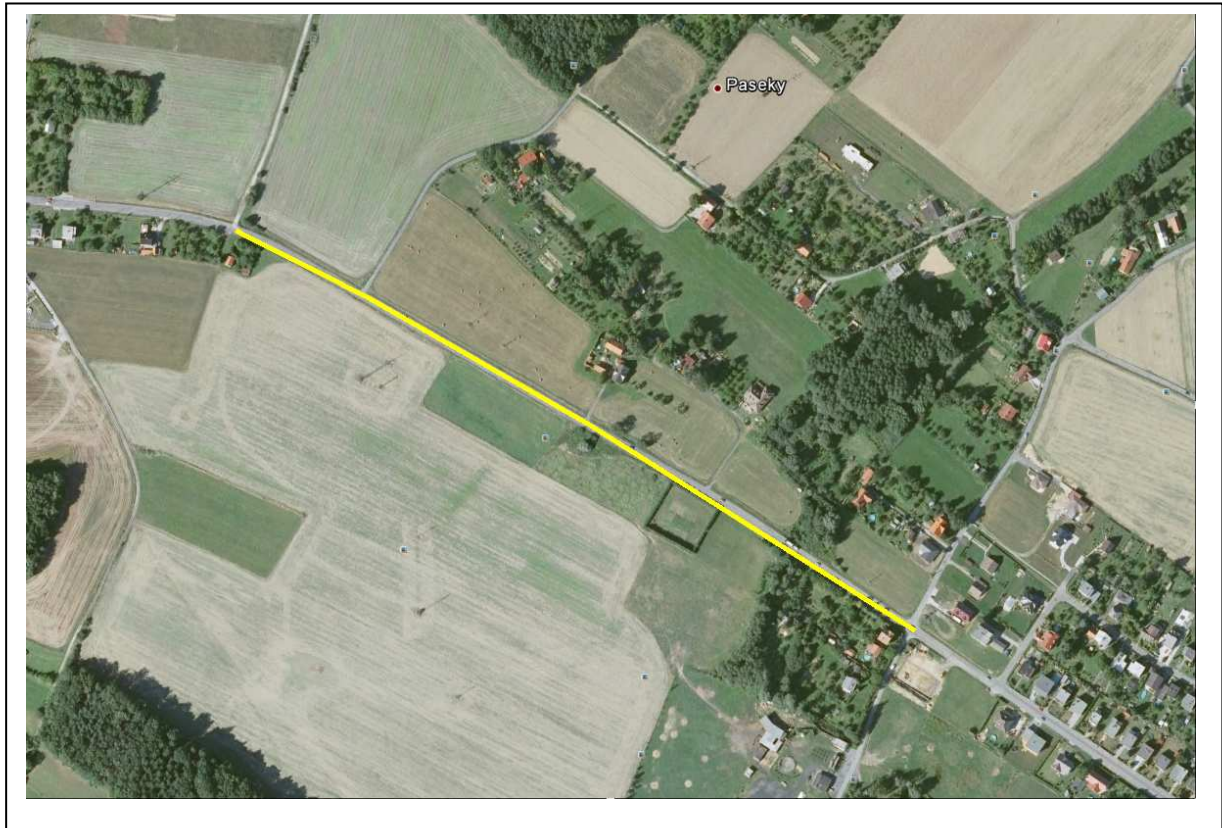
- osazeno světelné signalizační zařízení, které bude řídit svedenou dopravu do jednoho jízdniho pruhu
- prostřednictvím dopravního značení bude omezen průjezd tranzitní nákladní dopravy, BUS doprava zůstane bez omezení
- dojde k posunutí označnicku a zastávky Kolonie pro BUS do centra o cca 190 m k benzínové čerpací stanici
- na dobu technologické potřeby bude uzavřen vjezd na ul. Školní, Francouzskou a parkoviště u Medical Care centra. Pro přístupy do sídlišť je potřeba využívat ostatních ulic (Příčná, Z.Buriana, ...)
- bude omezen režim přístupu ke provozovněm v areálu u Kavárny, dialýze, Telefonice O2
- omezen příjezd na nebytně nutnou dobu k bytovým domům č.p. 1151, 891, parkování u 870-71, vjezd za domy č.p. 398 - 400
- uzavřeno parkování před č.p. 1304-1307 na ul. Obránců míru

III. Realizační úsek č. 1 - od katastrální hranice se Závišicemi – po začátek souvisle zastavěného území města Kopřivnice (odbočka na komunikaci K Očnímu ve směru k Bubla ranči a K Pasekám)

Realizace po polovinách na světelnou signalizaci.

Orientační termín: 1. pol. 10.9 – 23.9.2012

2. pol. 24.9 – 7.10.2012



Důsledky rekonstrukce III. realizačního úseku – na dobu technologické potřeby bude:

- osazeno světelné signalizační zařízení, které bude řídit svedenou dopravu do jednoho jízdního pruhu
- prostřednictvím dopravního bude omezen průjezd tranzitní nákladní dopravy, BUS doprava zůstane bez omezení
- omezen příjezd na nebytně nutnou dobu k rodinným domům č.p. 496, 456, 1149