

## ZADÁNÍ ÚZEMNÍHO PLÁNU KOPŘIVNICE

Zastupitelstvo města Kopřivnice na základě zmocnění uvedeného v § 47 odst. 5 zákona č. 183/2006 Sb., o územním plánování a stavebním řádu (stavební zákon), ve znění pozdějších předpisů (dále jen „stavební zákon“), stanoví v souladu s § 47 odst. 1 stavebního zákona, § 11 a přílohou č. 6 k vyhlášce č. 500/2006 Sb., o územně analytických podkladech, územně plánovací dokumentaci a způsobu evidence územně plánovací činnosti, ve znění vyhlášky č. 458/2012 Sb. (dále jen „vyhláška“), tyto hlavní cíle a požadavky na zpracování návrhu územního plánu:

### a) požadavky na základní koncepci rozvoje území obce

#### a.1) požadavky na urbanistickou koncepci

Upřesnění požadavků vyplývajících z Politiky územního rozvoje ČR 2008, schválené dne 20.07.2009 usnesením Vlády České republiky č. 929, ve znění Aktualizace č. 1, schválené dne 15.04.2015 usnesením Vlády České republiky č. 276 (dále jen „PÚR“):

1. Správní území města Kopřivnice je PÚR zařazeno do Metropolitní rozvojové oblasti Ostrava (OB2). Úkolem územního plánování je *pořídít územní studie řešící zejména vzájemné vazby veřejné infrastruktury*. V případě potřeby bude Územní plán Kopřivnice vymezovat plochy, ve kterých je třeba takové územní studie pořídít.
2. Zachovat ráz jedinečné urbanistické struktury území, struktury osídlení a jedinečné kulturní krajiny, které jsou výrazem identity území, jeho historie a tradice.
3. Respektovat charakter sídla s jeho funkcí obytnou, obslužnou a výrobní.
4. Respektovat veřejné zájmy např. lokality Natura 2000, ochranná pásma vodních zdrojů, zemědělský a lesní půdní fond.
5. Upřednostnit rozvoj bydlení uvnitř zastavěného území a současně předcházet fragmentaci krajiny nově vymezenými zastavitelnými plochami a záborům ploch veřejné zeleně sloužící svému účelu.
6. Navrhnout vhodné zastavitelné plochy pro individuální bytovou zástavbu v odůvodnitelném rozsahu s respektem k ochraně krajiny a krajinného rázu. Vymezit je v návaznosti na zastavěné území, a tím předejít sociální segregaci s negativními vlivy na sociální soudržnost obyvatel.
7. Plochy pro novou obytnou zástavbu vymezit tak, aby byl zachován dostatečný odstup od průmyslových nebo zemědělských areálů, a koridorů silnice I. třídy a železnice.
8. Vytvářet podmínky pro zlepšování dopravní dostupnosti a pro koordinované umístění veřejné infrastruktury v území, možnosti nové výstavby dostatečnou veřejnou infrastrukturou podmínit.
9. Respektovat stávající výrobní areály. Zvážit nové využití nevyužívaných průmyslových, skladových, dopravních a jiných ploch, případně jejich rekultivaci či revitalizaci.
10. Územní plán řešit komplexně s ohledem na udržitelný rozvoj území.
11. Chránit rekreační potenciál krajiny a minimalizovat ovlivnění přírodních a krajinných hodnot území.
12. Provéřít možnosti zadržování vody v krajině, v zastavěných územích a zastavitelných plochách vytvářet podmínky pro zadržování, vsakování i využívání dešťových vod.
13. V zastavitelných plochách zvážit stanovení procenta zastavitelnosti pozemků.

### Příloha č. 3

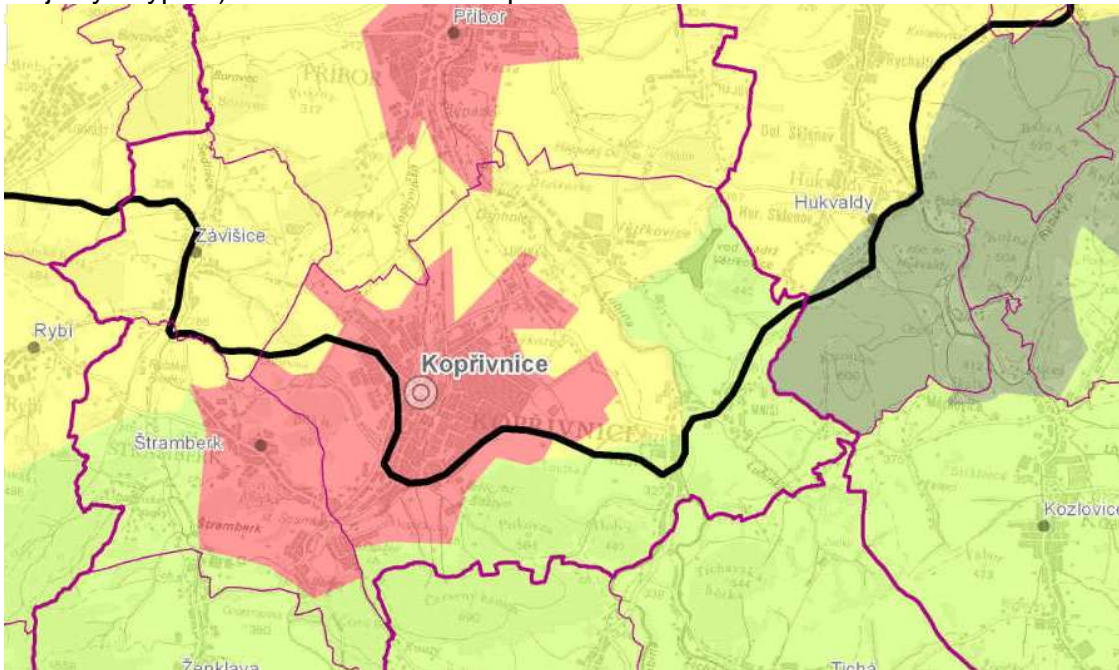
Upřesnění požadavků vyplývajících z územně plánovací dokumentace vydané krajem, kterou jsou Zásady územního rozvoje Moravskoslezského kraje vydané Zastupitelstvem Moravskoslezského kraje dne 22.12.2010 usnesením č. 16/1426, které nabyly účinnosti dne 4.2.2011 (dále jen „ZÚR MSK“):

14. Respektovat požadavky na využití území, kritéria a podmínky pro rozhodování o změnách v území a úkoly pro územní plánování, stanovené v ZÚR MSK pro Rozvojovou oblast Ostrava.
15. Respektovat níže uvedené veřejně prospěšné stavby a opatření:
  - DZ7 - silnice II/482 Kopřivnice, severozápadní obchvat (pozn.: tento záměr je navržen k vyřazení v návrhu Aktualizace č. 1 ZÚR MSK)
  - D81 - silnice I/58 Kopřivnice – Frenštát pod Radhoštěm, přeložka, dvoupruhová směrově nedělená silnice I. třídy

Nadregionální a regionální prvky územního systému ekologické stability:

- NRBC 97 - Hukvaldy
- NRBK 144 - spojuje NRBC Petřkovická hora a NRBC Hukvaldy
- RBC 115 - Červený kámen – Pískovna
- RBC 127 - Helenské údolí - v ÚP Kopřivnice dosud zapracováno jako LBC
- RBC 265 - Větkovická Lubina
- RBK 550 - Fryčovice – Hukvaldy – Větkovice u Lubiny – Mniší – Sklenov
- RBK 630 - Drnholec nad Lubinou – Větkovice u Lubiny
- RBK 547 - Vlčovice – Mniší – Větkovice u Lubiny

16. Město Kopřivnice je částečně součástí zemědělské harmonické krajiny, leso-luční krajiny a sídelní krajiny (viz níže uvedený výřez z výkresu A.3a: Oblasti se shodným krajinným typem) – tuto skutečnost respektovat a zohlednit.



17. ZÚR MSK vymezují základní oblasti krajinného rázu a typy krajiny, resp. jejich cílové charakteristiky a možnosti ohrožení. Město Kopřivnice náleží částečně do krajinné oblasti Příborská pahorkatina a částečně do krajinné oblasti Podbeskydí. Mezi zásady pro rozhodování o změnách v území patří chránit historické krajinné struktury, harmonické měřítko krajiny a pohledový obraz významných krajinných horizontů (Štramberk – hrad Trúba, Hukvaldy). Nemá docházet k vytváření nových pohledových bariér, novou zástavbu je třeba umísťovat mimo pohledově exponovaná území, chránit kulturně historické dominanty, stabilizovat stávající poměr polních a trvalých zemědělských kultur, lesa, vodních ploch a zástavby.

18. Provéřit a řešit možné dopady navrhovaných řešení územních plánů sousedních obcí, a to zejména návaznosti dopravní a technické infrastruktury.
19. Rozvoj obytné funkce řešit současně s odpovídající veřejnou infrastrukturou ve vazbě na zastavěné území.
20. Nepřipustit rozšiřování stávajících a vznik nových lokalit určených pro stavby k rodinné rekreaci. Přírůstek kapacit rodinné rekreace realizovat výhradně přeměnou objektů původní zástavby na rekreační chalupy.
21. Vymezit v odpovídajícím rozsahu plochy veřejných prostranství a veřejné zeleně.

Upřesnění požadavků vyplývajících z územně analytických podkladů, zejména z problémů určených k řešení v územně plánovací dokumentaci, a z doplňujících průzkumů a rozborů:

22. Při návrhu urbanistické koncepce navázat na stávající strukturu osídlení, rozčlenit sídlo na charakteristické celky a vycházet při tom přiměřeně z vydané územně plánovací dokumentace města Kopřivnice, kterou je právní stav Územního plánu Kopřivnice po změně č. 4. Provéřit plošné a prostorové uspořádání zastavěného území a vymezení zastavitelných ploch v současně platné územně plánovací dokumentaci a vhodnost případného převzetí zastavitelných ploch nebo jejich částí do řešení návrhu územního plánu. Posuzovat je nutno především omezení limity využití území, dostupnost veřejné dopravní a technické infrastruktury a vycházet při tom ze zásad urbanistické ekonomie.
23. Vymezit plochy s rozdílným způsobem využití dle vyhlášky č. 501/2006 Sb., o obecných požadavcích na využívání území, ve znění pozdějších předpisů. V případě potřeby vymezit i jiné plochy, než je stanoveno v § 4 až 19 této vyhlášky a toto řešení odůvodnit.
24. Navrhnout plochy pro novou obytnou výstavbu s cca 20 - 30% rezervou tak, aby sídlo vhodně zahušťovalo, minimálně zasahovalo do krajiny a v maximální možné míře respektovalo ochranu zemědělské půdy I. a II. třídy ochrany. Při návrhu nových ploch pro bydlení počítat se stagnací až mírným nárůstem počtu trvale bydlících obyvatel (lze předpokládat zvýšení zájmu o bytovou zástavbu díky průmyslovým firmám fungujícím v Areálu Tatry a v Průmyslovém parku Kopřivnice a také zájmu obyvatel o kvalitnější bydlení v jednogeneračních domech).
25. Při návrhu urbanistické koncepce využít řešení územních studií zpracovaných pro předmětné území.
26. Provéřit rozsah ploch pro výrobu a skladování, navrhnout vymezení zastavitelných ploch tohoto funkčního využití a vycházet při tom přiměřeně ze současně platné územně plánovací dokumentace. Plně respektovat plochu Průmyslového parku Vlčovice.
27. Vyznačit a respektovat památky místního významu.
28. V důsledku postupné výstavby města se dostaly areály garáží v lokalitě Trappes a u čerpací stanice PHM z okrajových poloh do vnitřního prostoru města. Závada je dána historickými souvislostmi, prověřit možnosti řešení nástroji územního plánování.
29. Nevhodně umístěný zemědělský areál - bývalý kravín mezi stávajícím sídlištěm a návrhovou plochou pro bytovou zástavbu. Provéřit tuto lokalitu a případně navrhnout jiné řešení.
30. Nevhodně umístěná provozovna uhelných skladů s rušivými vlivy na okolní bytovou zástavbu. Závada je dána historickými souvislostmi, prověřit možnosti řešení nástroji územního plánování.
31. Stávající objekty pro bydlení (cca 49 objektů v Lubině, 58 ve Vlčovicích) se nacházejí ve stanoveném záplavovém území. Jedná se o historicky vzniklý problém, prověřit možnosti jeho řešení nástroji územního plánování.
32. Prstenec zahrádkových osad na úbočí Bílé hory vzniklý historicky. Jednotlivé osady jsou pod oplocením, brány uzamčené, je výrazně snižena průchodnost území. Provéřit možnosti nezhoršení stavu a případně řešení problému nástroji územního plánování.
33. Návrh na rozšíření lyžařského areálu a jeho střet s limitem využití území – lokalitou Natura 2000, byl prověřen ve změně č. 4 Územního plánu Kopřivnice – převzít řešení.

34. Celé území ORP je oblastí se zhoršenou kvalitou ovzduší, jsou zde překračovány hodnoty imisního limitu pro jednu nebo více znečišťujících látek.
35. Na území města Kopřivnice je zmapováno celkem 10 lokalit starých ekologických zátěží: U Benčáku, Jezdecký areál, Skládky kalů, Pod Brdy, Pod Velovou, Přední potok, Nad Marákovými, Nad letním koupalištěm, Nohlice, Pod břehem. Dle průzkumů obsahují většinou komunální odpad. Skládky kalů byla v roce 2013 sanována. Údaje o skládkách zpracovat do územního plánu.
36. Zpracovat do územního plánu, textové i grafické části, limity využití území a zájmy dotčených orgánů dle územně analytických podkladů.
37. Respektovat koncepce a programy Moravskoslezského kraje.

Další požadavky, tj. požadavky obce:

38. Provéřit požadavky na změny funkčního využití území, které jsou uvedené ve Zprávě o uplatňování ÚP Kopřivnice, schválené Zastupitelstvem města Kopřivnice na jeho 11. zasedání, konaném dne 28.4.2016, usnesením č. 276. Provéřit také podněty uplatněné při projednávání návrhu Zprávy. Zvolené řešení řádně odůvodnit.
39. Provéřit níže uvedené podněty občanů uplatněné při projednávání návrhu zadání a zvolené řešení řádně odůvodnit:
  - Výstavba rodinných domů, příp. jiná možná zástavba, na pozemcích p.č. 3397/2 a 3445/2 v k.ú. Kopřivnice;
  - Výstavba rodinných domů, příp. jiná možná zástavba, na pozemku p.č. 417/170 v k.ú. Drnholec nad Lubinou;
  - Výstavba rodinného domu na pozemku p.č. 1674/1 v k.ú. Kopřivnice;
  - Výstavba rodinného domu na části pozemku p.č. 2458/2 v k.ú. Kopřivnice, ve zbývající části pozemku zahrada.
  - Změna funkčního využití pozemku p.č. 863 v k.ú. Vlčovice na plochu výroby drobné, řemeslné a skladování.
  - Rozšíření zastavitelné plochy na pozemku p.č. 982/60 k.ú. Větrkovice u Lubiny.
40. Navrhnout podmínky pro využití území, které zajistí zachování charakteru zástavby v rozdílných částech města a místních částí. Za tímto účelem stanovit hladinu zástavby, charakter a strukturu zástavby, rozmezí výměry stavebních pozemků, intenzitu jejich využití, kompoziční zásady a vazby apod.
41. Při stanovení urbanistické koncepce reagovat na:
  - reliéf území (svahy Červeného kamene, Bílé hory, Kazničova apod., údolí vodních toků Lubina, Kopřivnička apod.),
  - charakter stávající sídelní struktury,
  - krajinnou scénu.

**a.2) požadavky na koncepci veřejné infrastruktury, prověření uspořádání veřejné infrastruktury a možnosti jejich změn**

**a.2.1) požadavky na veřejnou dopravní infrastrukturu**

Upřesnění požadavků vyplývajících z PÚR:

42. Podporovat propojení míst, atraktivních z hlediska cestovního ruchu, zejména prostřednictvím cyklotras, cyklostezek.
43. Možnosti nové výstavby posuzovat s ohledem na to, jaké vyvolá nároky na změny veřejné dopravní infrastruktury a veřejné dopravy.

Upřesnění požadavků vyplývajících ze ZÚR MSK:

44. Na území města Kopřivnice je lokalizován záměr cyklotrasy Greenways – evropský turistický koridor, Krakow – Wien, páteřní trasa, tento záměr zpracovat do návrhu územního plánu.

Upřesnění požadavků vyplývajících z územně analytických podkladů, zejména z problémů určených k řešení v územně plánovací dokumentaci, a z doplňujících průzkumů a rozborů:

45. Provéřit parametry místních komunikací vzhledem ke vzrůstající obslužné dopravě uvnitř bytové zástavby.
46. Provéřit problematiku chybějících chodníků, zejména v okrajových částech města a místních částí.
47. Dopravní obsluhu v rámci celého obytného prostoru nebo zóny řešit tak, aby se minimalizoval počet připojení na silniční síť.
48. Respektovat stávající cyklotrasy nacházející se na území města a případně navrhnout další.
49. Provéřit možnost rozšíření či jiného uspořádání ul. K Očnímu, která nevyhovuje svojí šířkou společnému provozu motorových vozidel, cyklistickému a pěšímu provozu.
50. Záměr na přeložku komunikace I/58 vers. ÚSES: Střet záměru s vedením regionálního biokoridoru, který byl předběžně řešen ve studii proveditelnosti a účelnosti. Zůstává jako střet s limity k prověření v územním plánu.
51. Průjezd silnice I/58 zastavěným územím místní části Vlčovice daný historickým vývojem. Závada nadmístního významu řešitelná a řešená v ZÚR a ÚP, doba realizace – výhledově. Převzít řešení přeložky silnice I/58, var. A, ze studie proveditelnosti a účelnosti „Silnice I/58 Frenštát p. Radhoštěm - Vlčovice“ (SHB a.s., listopad 2010).

Další požadavky, tj. požadavky obce a dotčeného orgánu:

52. Respektovat údaje z pasportu místních komunikací, zpracovat je do územního plánu.
53. Provéřit existenci a kapacitu parkovišť u objektů občanské vybavenosti a v sídlištní zástavbě, příp. navrhnout jejich rozšíření.
54. Pro nové zastavitelné plochy budou určeny body napojení dopravní infrastruktury, zastavitelné plochy nebudou podrobněji řešeny, pokud nebude tímto řešením potřeba vyjádřit určitý urbanistický záměr nebo vymežit veřejně prospěšnou stavbu.
55. Pro zastavitelné plochy bydlení, vymežované v silničním ochranném pásmu či ochranném pásmu dráhy, bude stanoveno využití podmíněně přípustné (musí být v dalším stupni projektové dokumentace prokázáno, že nebude překročena přípustná hladina hluku v chráněných prostorech.

#### **a.2.2) požadavky na veřejnou technickou infrastrukturu**

Upřesnění požadavků vyplývajících z PÚR:

56. Provéřit kapacity stávající technické infrastruktury i s ohledem na navrhovaný rozvoj města a místních částí.

Upřesnění požadavků vyplývajících ze ZÚR MSK:

57. Rozvoj obytné funkce řešit současně s odpovídající veřejnou infrastrukturou ve vazbě na zastavěné území.
58. Podporovat rozvoj systému odvádění a čištění odpadních vod.

Upřesnění požadavků vyplývajících z územně analytických podkladů, zejména z problémů určených k řešení v územně plánovací dokumentaci, a z doplňujících průzkumů a rozborů:

59. V současné době je likvidace odpadních vod v místních částech Mniší a Vlčovice řešena individuálně, chybí napojení na koncový stupeň čištění na ČOV Kopřivnice, příp. jinde. Problém k řešení v ÚP - navrhnout odkanalizování těchto místních částí.

Další požadavky, tj. požadavky obce:

60. Pro nové zastavitelné plochy budou určeny body napojení technické infrastruktury, zastavitelné plochy nebudou podrobněji řešeny, pokud nebude tímto řešením potřeba vyjádřit určitý urbanistický záměr nebo vymežit veřejně prospěšnou stavbu.

### **a.2.3) požadavky na veřejné občanské vybavení**

Upřesnění požadavků vyplývajících z PÚR:

Z tohoto dokumentu nevyplývá žádný požadavek na veřejné občanské vybavení.

Upřesnění požadavků vyplývajících ze ZÚR MSK:

Z tohoto dokumentu nevyplývá žádný požadavek na veřejné občanské vybavení.

Upřesnění požadavků vyplývajících z územně analytických podkladů, zejména z problémů určených k řešení v územně plánovací dokumentaci, a z doplňujících průzkumů a rozborů:

61. Posoudit kapacity a zaměření zařízení školství, zdravotnictví a sociální péče, v případě potřeby vymežit plochy pro tato zařízení.
62. Posoudit kapacity a způsob využití sportovních zařízení, v případě potřeby vymežit plochy pro tato zařízení.

Další požadavky, tj. požadavky obce:

V současnosti není znám žádný požadavek na veřejné občanské vybavení.

### **a.2.4) požadavky na veřejná prostranství**

Upřesnění požadavků vyplývajících z PÚR:

63. Respektovat stávající a případně rozšířit plochy veřejných prostranství, především veřejné zeleně.

Upřesnění požadavků vyplývajících ze ZÚR MSK:

64. Vymežit v odpovídajícím rozsahu plochy veřejných prostranství a veřejné zeleně.

Upřesnění požadavků vyplývajících z územně analytických podkladů, zejména z problémů určených k řešení v územně plánovací dokumentaci, a z doplňujících průzkumů a rozborů:

65. Zvážit použití nástroje „územní studie“ jako podmínky pro využití některých ploch. Územní studie se zpracovává v podrobnějším měřítku a lépe vymezí plochu veřejného prostranství v řešené lokalitě.

Další požadavky, tj. požadavky obce:

66. Provéřit stávající a případně navrhnout nové plochy pro ochrannou zeleň, dětská hřiště, příp. školní zahradu. Stávající plochy veřejných prostranství (především v sídlištní zástavbě) případně přefadit z ploch bydlení, občanského vybavení či smíšených přímo do plochy veřejného prostranství.
67. Při tvorbě návrhu územního plánu využít jako podklad „Územní studii sídelní zeleně Kopřivnice“, která bude pořizována v průběhu roku 2016.

**a.3) požadavky na koncepci uspořádání krajiny, prověření plošného a prostorového uspořádání nezastavěného území a prověření možných změn, včetně prověření, ve kterých plochách je vhodné vyloučit umístování staveb, zařízení a jiných opatření pro účely stanovené v § 18 odst. 5 stavebního zákona**

Upřesnění požadavků vyplývajících z PÚR:

68. Stanovit podmínky na ochranu přírodních hodnot území, navrhnout územní systém ekologické stability tak, aby navazoval na sousední obce.
69. Stanovit podmínky pro využívání ploch v krajině s cílem zajistit ochranu nezastavěného území.

Upřesnění požadavků vyplývajících ze ZÚR MSK:

Z tohoto dokumentu nevyplývá žádný požadavek na koncepci uspořádání krajiny.

Upřesnění požadavků vyplývajících z územně analytických podkladů, zejména z problémů určených k řešení v územně plánovací dokumentaci, a z doplňujících průzkumů a rozborů:

70. Pro nezastavěné území stanovit podmínky, které umožní na těchto pozemcích vybudování polní cestní sítě a společných zařízení (vodohospodářských, protierozních apod.), dále sítě veřejné technické infrastruktury a nezbytných zařízení veřejné technické infrastruktury.
71. Při návrhu koncepce uspořádání krajiny respektovat výsledky „Hodnocení krajinného rázu ORP Kopřivnice“ (Regionální centrum EIA, s.r.o., Ostrava, prosinec 2008). S ohledem na krajinný ráz území nenavrhopvat vymezení ploch pro větrné a fotovoltaické elektrárny. Umožnit umístování fotovoltaických zařízení na střechách a pláštích budov.
72. Navrhnout liniové a plošné výsadby kolem stávajících objektů i navržených ploch výroby, zejména mezi nimi a obytnou zástavbou s funkcí clonnou, protiprachovou a protihlukovou.
73. Prověřit vyloučení některých staveb uvedených v § 18 odst. 5 stavebního zákona a tím zabránit jejich realizaci v nezastavěném území.
74. Respektovat zvláště chráněná území a významné krajinné prvky dle zákona č. 114/1992 Sb.

Další požadavky, tj. požadavky obce:

75. Při tvorbě návrhu územního plánu využít jako podklad „Územní studii sídelní zeleně Kopřivnice“, která bude pořizována v průběhu roku 2016, především části týkající se propojení zeleně zastavěného území s volnou krajinou.

**b) požadavky na vymezení ploch a koridorů územních rezerv a na stanovení jejich využití, které bude nutné prověřit**

Upřesnění požadavků vyplývajících z PÚR:

Z tohoto dokumentu nevyplývá žádný požadavek na vymezení ploch a koridorů územních rezerv.

Upřesnění požadavků vyplývajících ze ZÚR MSK:

Z tohoto dokumentu nevyplývá žádný požadavek na vymezení ploch a koridorů územních rezerv.

Upřesnění požadavků vyplývajících z územně analytických podkladů, zejména z problémů určených k řešení v územně plánovací dokumentaci, a z doplňujících průzkumů a rozborů:

76. Prověřit a navrhnout vhodné plochy územních rezerv pro bytovou výstavbu.

Další požadavky, tj. požadavky obce:

Nejsou uplatněny.

**c) požadavky na prověření vymezení veřejně prospěšných staveb, veřejně prospěšných opatření a asanací, pro které bude možné uplatnit vyvlastnění nebo předkupní právo**

Upřesnění požadavků vyplývajících z PÚR:

Z tohoto dokumentu nevyplývá žádný požadavek na prověření vymezení veřejně prospěšných staveb, veřejně prospěšných opatření a asanací.

Upřesnění požadavků vyplývajících ze ZÚR MSK:

77. Územní plán bude respektovat veřejně prospěšné stavby a veřejně prospěšná opatření, uvedené již výše pod bodem 15.

Upřesnění požadavků vyplývajících z územně analytických podkladů, zejména z problémů určených k řešení v územně plánovací dokumentaci, a z doplňujících průzkumů a rozborů:

Z těchto dokumentů nevyplývá žádný požadavek na prověření vymezení veřejně prospěšných staveb, veřejně prospěšných opatření a asanací.

Další požadavky, tj. požadavky obce:

78. Prověřit stávající vymezení veřejně prospěšných staveb a opatření.

79. Zvážit vymezení veřejně prospěšných staveb, příp. opatření, v souvislosti s protipovodňovými opatřeními nebo veřejnou infrastrukturou.

**d) požadavky na prověření vymezení ploch a koridorů, ve kterých bude rozhodování o změnách v území podmíněno vydáním regulačního plánu, zpracováním územní studie nebo uzavřením dohody o parcelaci**

Upřesnění požadavků vyplývajících z PÚR:

Z tohoto dokumentu nevyplývá žádný požadavek na prověření vymezení ploch a koridorů, ve kterých bude rozhodování o změnách v území podmíněno vydáním regulačního plánu, zpracováním územní studie nebo uzavřením dohody o parcelaci.

Upřesnění požadavků vyplývajících ze ZÚR MSK:

Z tohoto dokumentu nevyplývá žádný požadavek na prověření vymezení ploch a koridorů, ve kterých bude rozhodování o změnách v území podmíněno vydáním regulačního plánu, zpracováním územní studie nebo uzavřením dohody o parcelaci.

Upřesnění požadavků vyplývajících z územně analytických podkladů, zejména z problémů určených k řešení v územně plánovací dokumentaci, a z doplňujících průzkumů a rozborů:

Z těchto dokumentů nevyplývá žádný požadavek na prověření vymezení ploch a koridorů, ve kterých bude rozhodování o změnách v území podmíněno vydáním regulačního plánu, zpracováním územní studie nebo uzavřením dohody o parcelaci.

Další požadavky, tj. požadavky obce:

80. Vymezit plochy a koridory, ve kterých bude uloženo prověření změn jejich využití územní studií, pokud to návrh urbanistické koncepce rozvoje obce bude vyžadovat (např. lokality pro bytovou zástavbu většího rozsahu či v problémových lokalitách).



**e) požadavky na zpracování variant řešení**

Není uplatněn žádný požadavek na zpracování variant řešení.

**f) požadavky na uspořádání obsahu návrhu územního plánu a na uspořádání obsahu jeho odůvodnění včetně měřítek výkresů a počtu vyhotovení**

81. Obsah návrhu územního plánu bude respektovat požadavky uvedené v § 13 vyhlášky a v Příloze č. 7 k vyhlášce.
82. Návrh územního plánu bude obsahovat textovou část (výrok) v členění dle Přílohy č. 7 k vyhlášce a grafickou část, jejíž součástí budou tyto výkresy:
- |   |          |
|---|----------|
| a) výkres základního členění území                                  | 1 : 5000 |
| b) hlavní výkres  | 1 : 5000 |
| (samostatné výkresy pro:  |          |
| - urbanistickou koncepci a koncepci uspořádání krajiny              |          |
| - koncepci veřejné infrastruktury – dle potřeby možno i dále dělit) |          |
| c) výkres veřejně prospěšných staveb, opatření a asanací            | 1 : 5000 |
83. Odůvodnění územního plánu bude obsahovat textovou část v členění dle Přílohy č. 7 k vyhlášce a grafickou část, jejíž součástí budou tyto výkresy:
- |  |           |
|--|-----------|
| a) koordinační výkres                          | 1 : 5000  |
| b) výkres širších vztahů                       | 1 : 25000 |
| c) výkres předpokládaných záborů půdního fondu | 1 : 5000  |
84. Návrh Územního plánu Kopřivnice bude předán ve dvou analogových a jednom digitálním vyhotovení.
85. V průběhu pořizování bude návrh upravován dle výsledků projednání a předáván vždy ve dvou analogových a jednom digitálním vyhotovení.
86. Po vydání územního plánu bude Územní plán Kopřivnice předán ve čtyřech analogových a jednom digitálním vyhotovení.

**g) požadavky na vyhodnocení předpokládaných vlivů územního plánu na udržitelný rozvoj území**

87. Bude zpracováno vyhodnocení předpokládaných vlivů Územního plánu Kopřivnice na udržitelný rozvoj území, neboť příslušný orgán ochrany přírody ve stanovisku podle ustanovení § 45i zákona o ochraně přírody a krajiny nevyloučil významný vliv na příznivý stav předmětů ochrany nebo celistvost evropsky významných lokalit. Vyhodnocení vlivů bude, dle ustanovení § 45i odst. 1 zákona č. 114/1992 Sb., o ochraně přírody a krajiny, ve znění pozdějších předpisů, zpracováno fyzickou osobou, která je držitelem zvláštní autorizace podle § 45i odst. 3 zákona o ochraně přírody a krajiny. Současně příslušný úřad uplatnil požadavek na posouzení Územního plánu Kopřivnice podle § 10i zákona č. 100/2001 Sb., o posuzování vlivů na životní prostředí a o změně některých souvisejících zákonů (zákon o posuzování vlivů na životní prostředí), ve znění pozdějších předpisů. Vyhodnocení vlivů na životní prostředí bude zpracováno, na základě ustanovení § 19 odst. 2 stavebního zákona, v rozsahu přílohy stavebního zákona, osobou k tomu oprávněnou podle § 19 zákona o posuzování vlivů na životní prostředí.

### **Příloha č. 3**

Vyhodnocení předpokládaných vlivů na udržitelný rozvoj území bude zpracováno dle přílohy č. 5 vyhlášky č. 500/2006 Sb., o územně analytických podkladech, územně plánovací dokumentaci a způsobu evidence územně plánovací činnosti, ve znění pozdějších předpisů.