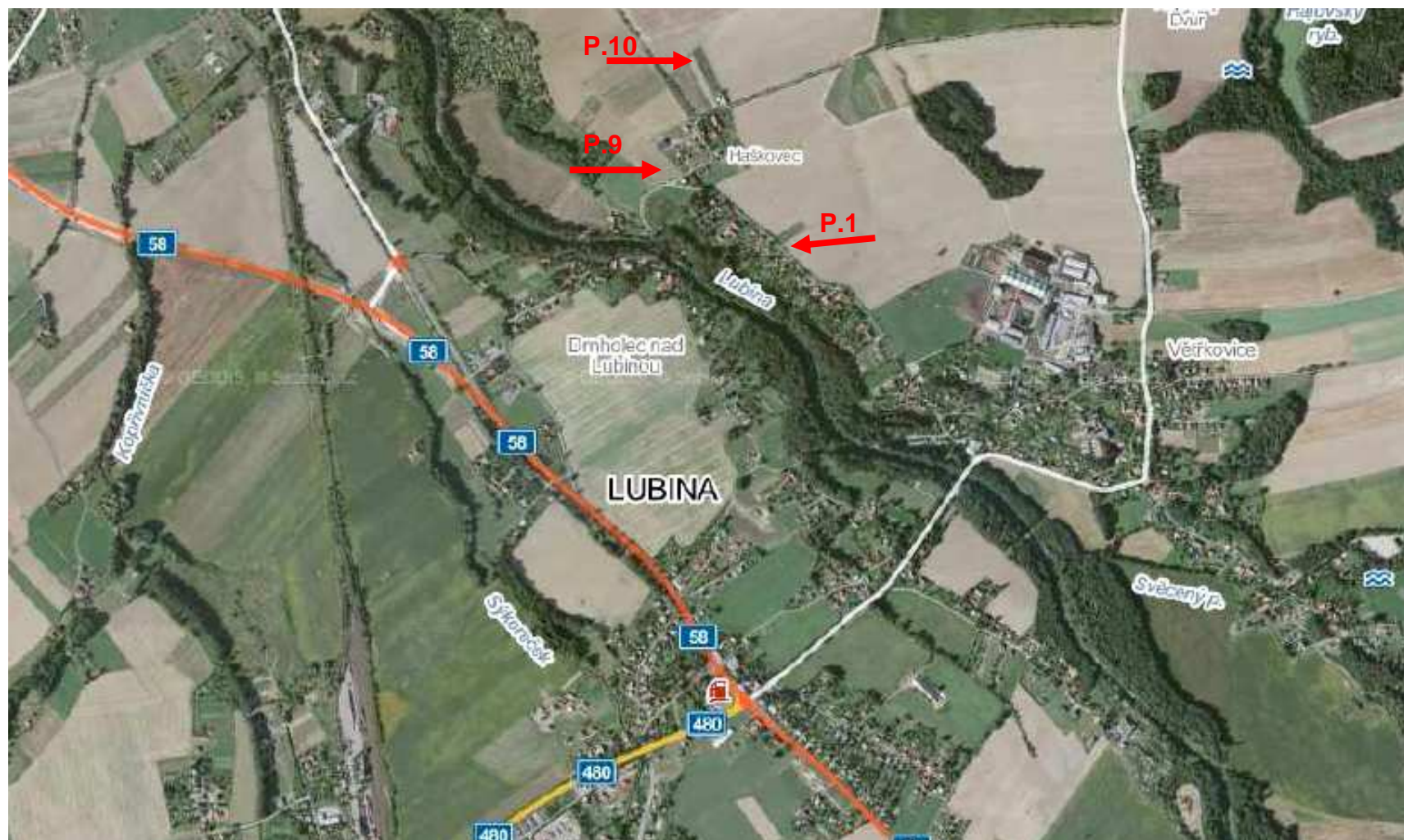


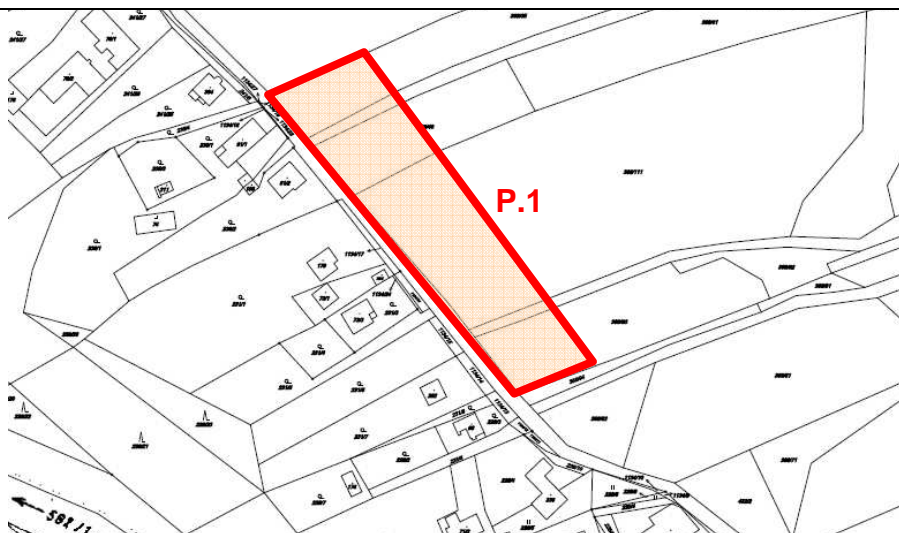
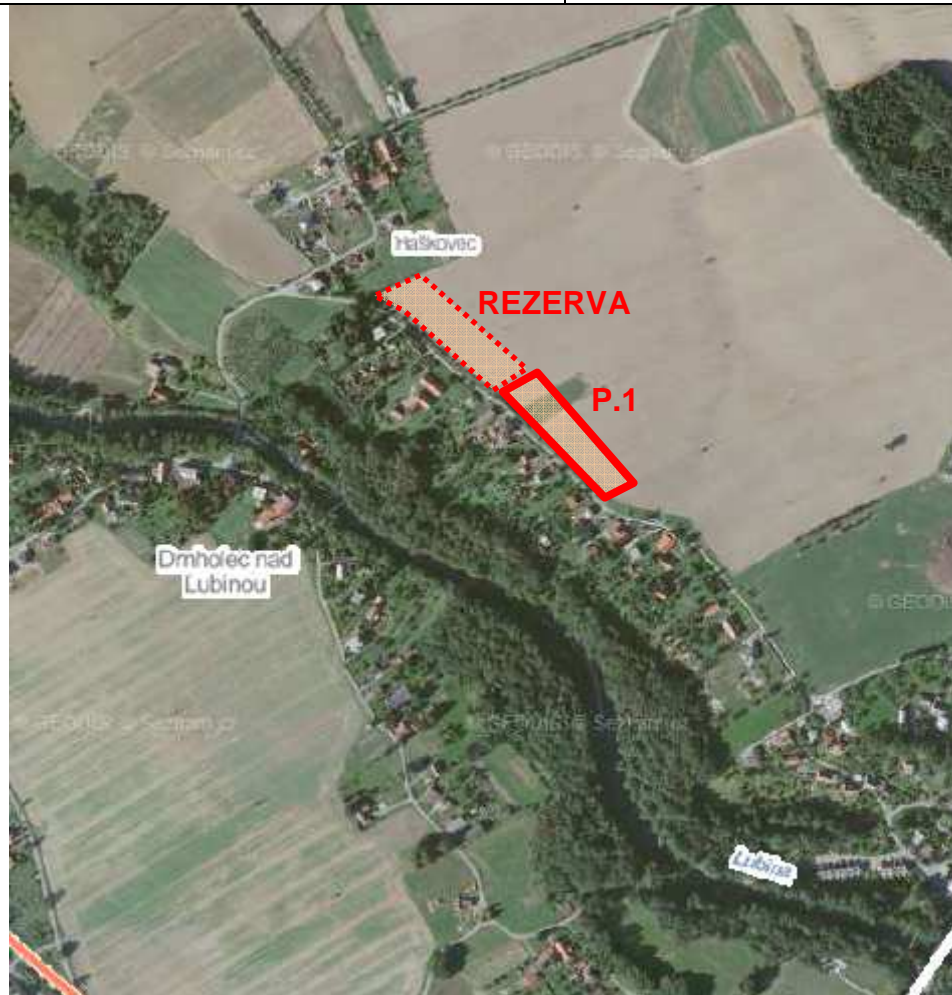
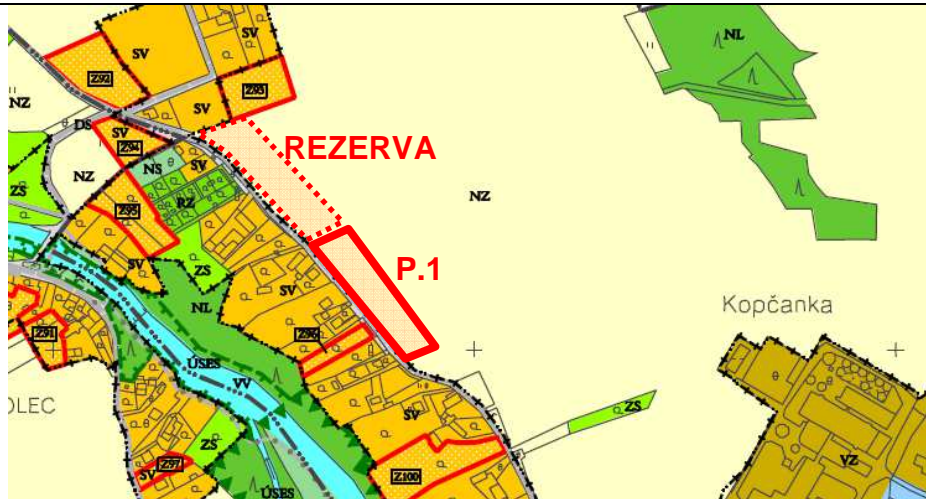
Příloha č. 4: Doporučené požadavky na zařazení do změny ÚP Kopřivnice s označením P.1, P.9 a P.10



P.1 Lubina, Hornice

Zadatel: Krupicovi, Pavelka,
Poláškoví

Rozsah: 6.000 m²

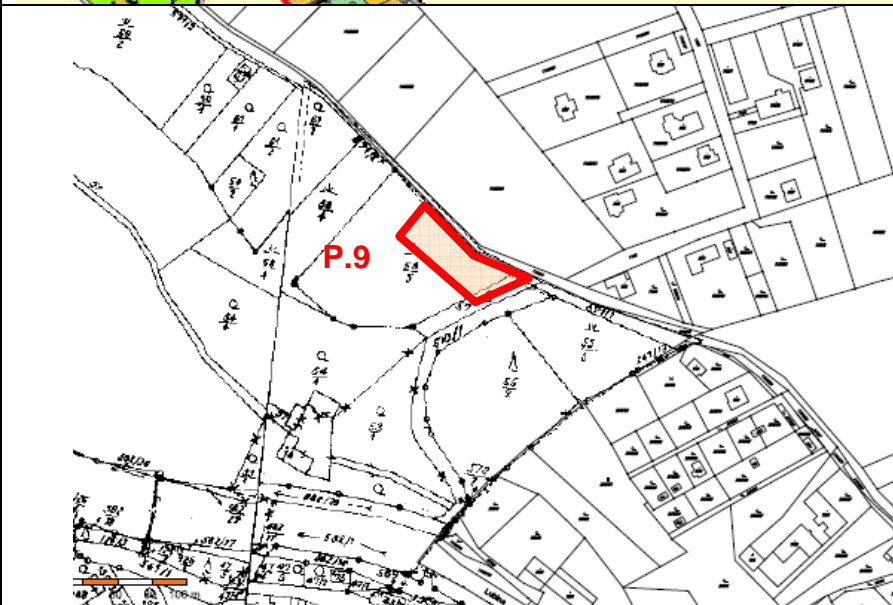
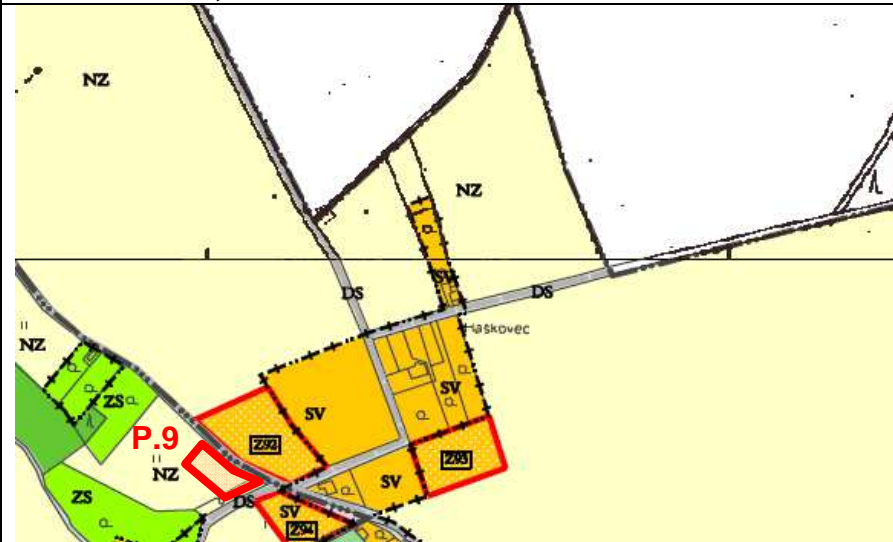


Požadavek žadatelů:	Zástavba rodinnými domy se zahradami s výhledem na rozšířený chov domácího zvířectva. Stávající pozemky v Lubině jsou v praxi neprodejné anebo nevhodné uvnitř obce vzhledem k výše uvedeným důvodům.
Komentář pořizovatele:	<p>Provéřit vymezení nové zastavitelné plochy v k.ú. Větrkovice u Lubiny v lokalitě Na Hornici v minimálním rozsahu, tj. pro výstavbu 3-4 rodinných domů, a prověřit vymezení územní rezervy v severní části území nacházejícího se podél místní komunikace Na Hornici (podél stávající zástavby rodinných domů). Podél této komunikace se nachází vodovodní a plynovodní řad a rozvody nízkého napětí, komunikaci by bylo vhodné rozšířit či vybudovat výhybny.</p> <p>Uvedená lokalita je sociálně citlivé místo. „Starousedlíci“ v místní části Lubina požadují již několik desítek let, aby bylo možno využít pro zástavbu pozemky na druhé straně místní komunikace. V územním plánu z roku 1995 byla tato oblast vymezena jako územní rezerva pro zástavbu. V době pořizování nového územního plánu v létech 2006-2009, kdy bylo opět požadováno zapracování těchto pozemků mezi zastavitelné plochy, bylo problematické zabezpečení příjezdu vozidel do této oblasti, neboť jeden ze dvou přístupových bodů – most přes vodní tok Lubina, byl v havarijním stavu. Nyní je most opraven a snahy „starousedlíků“ o umožnění výstavby v lokalitě stále trvají.</p> <p>Z původně vymezených zastavitelných ploch v k.ú. Větrkovice u Lubiny zůstávají k možné výstavbě cca 2/3 z ploch vymezených v ÚP Kopřivnice vydaném v roce 2009. Většina těchto ploch se ale nachází v centrální a jihovýchodní části katastrálního území. V lokalitě Na Hornici je pouze jedna zastavitelná plocha pro umístění 1 rodinného domu, která je neprodejná, neboť ji vlastník rezervuje pro potřeby své rodiny. Z hlediska sociálního pilíře je žádoucí vytvořit podmínky pro stabilizaci mladé generace „starousedlíků“ v této specifické lokalitě.</p> <p>Případným vymezením nové zastavitelné plochy a rezervy pro budoucí pokračování zástavby podél stávající komunikace, nedojde k narušení organizace zemědělského půdního fondu. Bude zachován přístup k zemědělsky obhospodařovaným pozemkům minimálně dvěmi rezervami pro účelové komunikace. Aby bylo odňato minimum zemědělské půdy, požaduje se vymežit pruh podél komunikace o šířce cca 40 m do hloubky pozemku.</p>

P.9 Lubina, Haškovec

Žadatel: Křístek

Rozsah: 2.000 m²

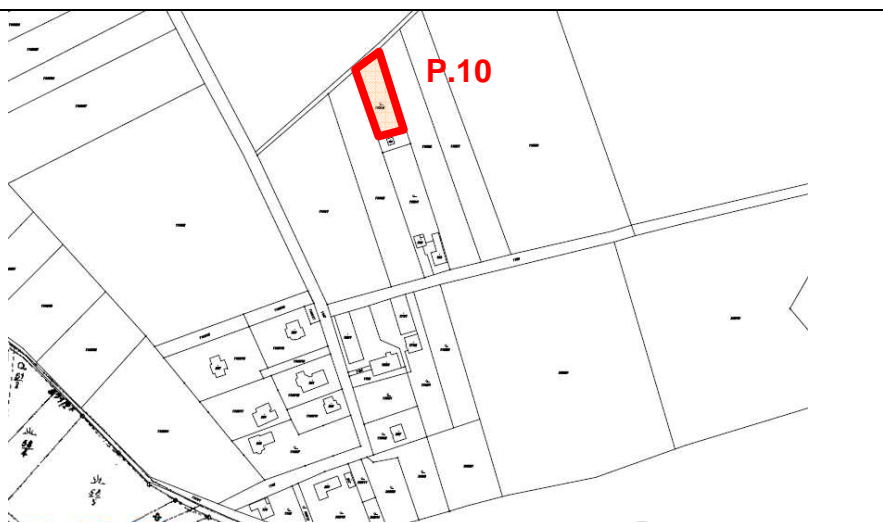
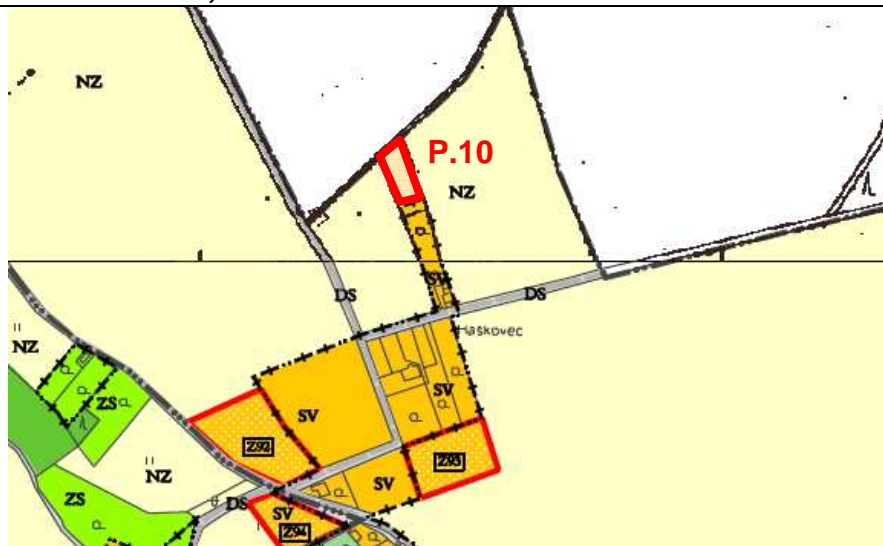


Požadavek žadatele:	Žádám o změnu územního plánu na části pozemku p.č. 58/5 v k.ú. Drnholec nad Lubinou a to o změnu zařazení části pozemku na zahradu s možností výstavby rodinného domu. Tento pozemek je od roku 1992 součástí VKP č. 3421 (významný krajinný prvek - kulturní louka). Dle vyjádření odboru životního prostředí z roku 2010 lze teoreticky uvažovat o umístění stavby v horní, rovinaté části pozemku. K žádosti přikládám geotechnické posouzení, které se zabývá zhodnocením potencionálně sesuvného území ve vztahu k možné výstavbě a doporučuje situovat rodinný dům maximálně po vrstevnici 310 m n.n. Chtěl bych Vás požádat o zvážení změny využití tohoto území, neboť od roku 1992, kdy došlo ke schválení VKP č. 3421, byly v bezprostřední blízkosti tohoto pozemku schváleny změny územního plánu pro možnost výstavby, ale na pozemku samotném, i přes mou opakovanou žádost, povoleny nebyly.
Komentář pořizovatele:	Prověřit vymezení zastavitelné plochy smíšené venkovské SV v minimálním rozsahu. Respektovat hranici sesuvného území a vymezit pás podél polní cesty v šířce cca 20 m a délce dané již vymezenou zastavitelnou plochou na druhé straně polní cesty. Výhledově by tak mohlo dojít k zastavění křižovatky místních cest ze všech stran a uzavření zástavby v lokalitě. V území jsou inženýrské sítě kromě kanalizace, kolem pozemku vede místní komunikace. Lokalita nebyla dosud konzultována se všemi dotčenými orgány, ale jen s odborem životního prostředí MÚ Kopřivnice.

P.10 Lubina, Haškovec

Žadatel: Lipovská

Rozsah: 1.000 m²



Požadavek žadatelů:	Výstavba rodinného domu, příp. zahrada. Pozemek p.č. 1159/2 k.ú. Větrkovice u Lubiny je v katastru nemovitostí veden jako zahrada již od r. cca 1980. Vždy byl jako zahrada užíván.
Komentář pořizovatele:	Upozorňujeme na skutečnost, že se jedná o lokalitu s vlastnický nevyřešeným přístupem (místní komunikace je ve vlastnictví mnoha fyzických osob, z nichž některé jsou nedohledatelné). Lokalita je bez kanalizace, v koncové části obce. Rozšiřování zástavby dále do krajiny je nevhodné s ohledem na zajišťování obsluhy tohoto území (odvoz odpadů, zimní údržba apod.) a rovněž s ohledem na zabírání volné krajiny. Požadujeme respektovat stav dle katastru nemovitostí a uvedený pozemek zpracovat jako plochu zeleně soukromé ZS, kam lze umístit např. hospodářskou budovu do 40 m ² , skleníky, altány apod.