

**Vyhláška č. 3/2008**  
**města Kopřivnice o místním poplatku**  
**za užívání veřejného prostranství**

Městské zastupitelstvo v Kopřivnici na svém 11. zasedání 19. 6. 2008 se usneslo vydat na základě § 14 zákona č. 565/1990 Sb., o místních poplatcích, ve znění pozdějších předpisů a v souladu s ustanovením § 10 a § 84, odst. 2, písm.h) zákona č. 128/2000 Sb., o obcích (obecní zřízení), ve znění pozdějších předpisů, tuto obecně závaznou vyhlášku.

**Čl. 1**  
**Úvodní ustanovení**

1. Město Kopřivnice stanoví touto vyhláškou poplatek za užívání veřejného prostranství (dále jen „poplatek“).
2. Tato vyhláška upravuje zejména předmět poplatku, jeho poplatníky, osvobození od poplatku, vymezení veřejného prostranství, sazbu poplatku, vznik a zánik poplatkové povinnosti, ohlašovací povinnost ke vzniku poplatkové povinnosti, splatnost a úlevy od poplatku a důsledky neplnění povinností poplatníka.

**Čl. 2**  
**Předmět poplatku**

Předmětem poplatku je zvláštní užívání veřejného prostranství, kterým se rozumí:

- a) umístění prodejních zařízení a zařízení sloužících k poskytování služeb
- b) umístění reklamních zařízení
- c) umístění stavebních zařízení a skládek (např. umístění lešení, uložení stavebního materiálu, umístění zařízení staveniště, manipulační prostor stavby, výkopy apod.)
- d) vyhrazení trvalého parkovacího místa
- e) umístění zařízení cirkusů, lunaparků a jiných obdobných atrakcí (např. houpačky, kolotoče, střelnice)
- f) užívání pro kulturní a sportovní akce
- g) užívání pro potřeby filmových a televizních děl.

**Čl. 3**  
**Poplatníci poplatku**

1. Poplatníkem poplatku je fyzická nebo právnická osoba, která užívá veřejné prostranství způsobem uvedeným v čl. 2.
2. Poplatku za užívání veřejného prostranství spočívající ve vyhrazení trvalého parkovacího místa nepodléhají osoby zdravotně postižené <sup>1)</sup>.
3. Poplatku nepodléhá město Kopřivnice.
4. Užívá-li stejnou část veřejného prostranství několik poplatníků, odpovídají za zaplacení poplatku společně a nerozdílně. Správce poplatku může uložit zaplacení poplatku kterémukoliv z nich.

## **Čl. 4**

### **Osvobození od poplatku**

1. Od poplatku je osvobozeno:
  - a) užívání veřejného prostranství za účelem pořádání akcí bez vstupného nebo jejichž výtěžek je určen na charitativní a veřejně prospěšné účely
  - b) užívání veřejného prostranství za účelem umístění zařízení cirkusů
2. Poplatník poplatku uplatní nárok na osvobození od poplatku v ohlášení podle čl. 8, odst. 1 této vyhlášky

## **Čl. 5**

### **Základ poplatku, vymezení veřejného prostranství**

1. Základem poplatku je doba užívání a plocha užívaného veřejného prostranství. Do plochy se započítává i započatý metr čtvereční užívané plochy.
2. Veřejným prostranstvím ve smyslu této vyhlášky jsou místa vyznačená v grafickém vymezení zpoplatněných ploch, které tvoří přílohu č. 1 této vyhlášky.

## **Čl. 6**

### **Sazba poplatku**

Sazby poplatku za užívání veřejného prostranství podle jednotlivých druhů zvláštního užívání jsou uvedeny v sazebníku za zvláštní užívání veřejného prostranství, který tvoří přílohu č. 2 této vyhlášky.

## **Čl. 7**

### **Vznik a zánik poplatkové povinnosti**

1. Poplatek se platí od prvního dne, kdy došlo k užívání veřejného prostranství způsobem uvedeným v čl. 2 této vyhlášky.
2. Posledním dnem poplatkové povinnosti je poslední den užívání plochy.
3. Dnem se rozumí jeden kalendářní den bez ohledu na to, kterou a jak velkou část dne poplatník k užívání veřejného prostranství využije. Měsícem a rokem se rozumí kalendářní měsíc a kalendářní rok.

## **Čl. 8**

### **Ohlašovací povinnost**

1. Poplatník je povinen ohlásit správci poplatku vznik poplatkové povinnosti nejpozději v den jejího vzniku.

2. V ohlášení podle odst. 1 poplatník uvede:
  - a) konkrétní místo užívaného prostranství,
  - b) rozsah užívání (plochu),
  - c) konkrétní dobu užívání veřejného prostranství,
  - d) údaje o poplatníku, čímž se rozumí u fyzické osoby jméno, příjmení, bydliště a rodné číslo a u právnické osoby název, sídlo a identifikační číslo.

Jde-li o fyzickou nebo právnickou osobu, která je podnikatelským subjektem, uvede též čísla účtů u peněžních ústavů, na nichž jsou vedeny prostředky z její podnikatelské činnosti.

3. Je-li užívání veřejného prostranství vázáno na zvláštní povolení<sup>2)</sup>, přiloží poplatník toto povolení k ohlášení vzniku poplatkové povinnosti.

## **Čl. 9**

### **Splatnost poplatku**

1. Poplatek je splatný bez vyměření ve výši podle platných sazeb uvedených v příloze č. 2 této vyhlášky nejpozději v den, kdy bylo započato s užíváním veřejného prostranství, není-li stanoveno touto vyhláškou jinak.
2. Při užívání veřejného prostranství po dobu delší sedmi dnů může být na žádost poplatníka a po dohodě se správcem poplatku poplatek splatný ve splátkách, kdy první splátka je splatná nejpozději v den, kdy bylo s užíváním veřejného prostranství započato, poslední nejpozději v den ukončení doby užívání plochy.
3. Poplatek splatný ve splátkách lze uhradit jednorázově ve lhůtě pro první splátku .
4. Při výběru poplatku na místě (v hotovosti) je poplatek splatný ihned.
5. Měsíční paušální splátka je splatná nejpozději do patnáctého dne v daném měsíci.
6. Roční paušální splátka je splatná nejpozději do patnáctého dne třetího měsíce zpoplatněného období.
7. Poplatek se platí na účet města Kopřivnice č. 767241349/0800 vedený u České spořitelny, a. s., pobočky Kopřivnice, nebo v hotovosti prostřednictvím pokladny Městského úřadu Kopřivnice, nebo osoby pověřené správcem poplatku.

## **Čl. 10**

### **Úlevy od poplatku**

Správce poplatku může na základě písemné žádosti poplatníka ke zmírnění nebo odstranění tvrdosti v jednotlivých případech poplatek snížit nebo prominout.

## Čl. 11

### Důsledky neplnění povinností poplatníka

Nebudou-li poplatky zaplacený (odvedeny) včas nebo ve správné výši, vyměří správce poplatku poplatek platebním výměrem. Včas nezaplacené (neodvedené) poplatky nebo jejich nezaplacenou (neodvedenou) část může správce poplatku v souladu s § 11 zákona č. 565/1990 Sb., o místních poplatcích, ve znění pozdějších předpisů, zvýšit až na trojnásobek. Vyměřené poplatky se zaokrouhlují na celé koruny nahoru.

## Čl. 12

### Správce poplatku, řízení ve věci poplatku

1. Správu poplatku vykonává Městský úřad Kopřivnice.
2. Pro řízení ve věcech poplatku platí zvláštní předpis<sup>3)</sup> není-li stanoveno jinak.

## Čl. 13

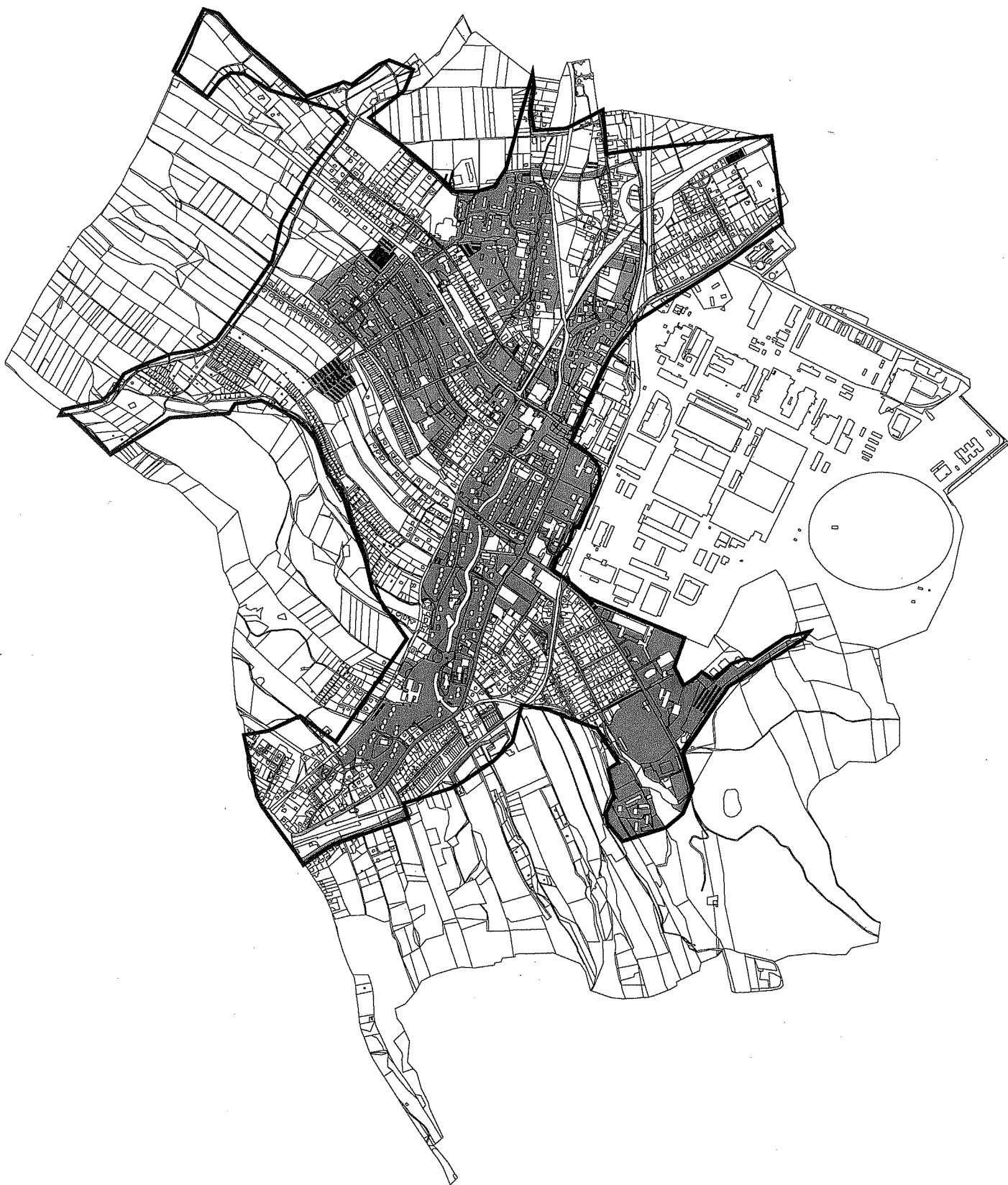
### Závěrečná a přechodná ustanovení




1. Touto vyhláškou se ruší vyhláška města Kopřivnice č. 1/2000 o místním poplatku za užívání veřejného prostranství.
2. Výše místních poplatků za užívání veřejného prostranství splatných před účinností této obecně závazné vyhlášky se řídí dosavadní obecně závaznou vyhláškou.
3. Tato obecně závazná vyhláška nabývá účinnosti dne 1. 8. 2008.

.....  
místostarosta

.....  
starosta

- 
- 1) Zákon č. 100/1988 Sb., o sociálním zabezpečení, ve znění pozdějších předpisů.
  - 2) Např. zákon č. 50/1976 Sb., o územním plánování a stavebním řádu (stavební zákon), ve znění pozdějších předpisů, zákon č. 266/1994 Sb., o drahách, zákon č. 13/1997 Sb., o pozemních komunikacích, ve znění pozdějších předpisů.
  - 3) Zákon č. 337/1992 Sb., o správě daní a poplatků, ve znění pozdějších předpisů



 Vymezení hranice veřejného prostranství  
 Dotčené plochy  
 Hranice parcel



1:15000

Příloha č. 2

Obecně závazné vyhlášky č. 3/2008

## Sazebník místních poplatků za užívání veřejného prostranství

### 1. Umístění prodejních zařízení (stánků, pultů)

<i>Pol.</i>	<i>sazba v Kč</i>	<i>Specifikace poplatkové povinnosti</i>
1.1	10,- /m <sup>2</sup> /den	Zabraná plocha za účelem umístění prodejních zařízení, která <i>jsou stavbami</i> ve smyslu příslušných zákonných ustanovení <sup>1)</sup>
1.2	20,-/ m <sup>2</sup> /den	Zabraná plocha za účelem umístění prodejních zařízení, která <i>nejsou stavbami</i> ve smyslu příslušných zákonných ustanovení <sup>1)</sup> (mobilní stánky, pulty), <i>mimo dobu konání jarmarků</i>
1.3	40,- /m <sup>2</sup> /den	Zabraná plocha za účelem umístění prodejních zařízení, která <i>nejsou stavbami</i> ve smyslu příslušných zákonných ustanovení <sup>1)</sup> (mobilní stánky, pulty), <i>v době konání jarmarků</i> ,
1.4	5,- /m <sup>2</sup> /den	Užívaná manipulační plocha související s prodejem (tj. plocha nutná pro skladování zboží, plocha zabraná vystavovaným zbožím apod.)
1.5	70,- /m <sup>2</sup> /den	Zabraná plocha za účelem umístění prodejních zařízení, která <i>nejsou stavbami</i> ve smyslu příslušných zákonných ustanovení <sup>1)</sup> (mobilních stánků, pultů), vč. užívané manipulační plochy (zásobování, skladování, vystavení zboží) <i>v období konání pouť</i>
1.6	5.000,- za rok do 8 m <sup>2</sup> zabrané plochy a 400,- za rok za každý m <sup>2</sup> nad 8 m <sup>2</sup>	Zabraná plocha za účelem umístění prodejních zařízení s hlavním předmětem prodeje – noviny, časopisy, tabák, výrobky

## 2. Umístění reklamních zařízení na všech veřejných prostranstvích

<i>Pol.</i>	<i>sazba v Kč</i>	<i>Specifikace poplatkové povinnosti</i>
2.1	1.200,- /rok	Za umístění pevně zabudovaného reklamního zařízení nezabírající plochu větší než 2 m <sup>2</sup>
2.2	1.200,- / rok + 200,- za každý další započatý m <sup>2</sup>	Za umístění pevně zabudovaného reklamního zařízení zabírající plochu větší než 2 m <sup>2</sup>
2.3	Každý i započatý m <sup>2</sup> 50,- /den paušál. 200,-/ měsíc paušál. 800,-/ rok	Za umístění přenosného reklamního zařízení („áčka“)
2.4	40,- /m <sup>2</sup> /den	Za umístění reklamního vozidla, pořádání reklamní akce

## 3. Umístění zařízení sloužících k poskytování služeb na všech veřejných prostranstvích

<i>Pol.</i>	<i>sazba v Kč</i>	<i>Specifikace poplatkové povinnosti</i>
3.1	50,- /m <sup>2</sup> /měsíc	Za umístění zařízení sloužících k hostinské činnosti (venkovní posezení apod.)
3.2	4,- /m <sup>2</sup> /den	V ostatních případech (čistírna peří apod.)

## 4. Vyhrazení trvalého parkovacího místa

<i>Pol.</i>	<i>sazba v Kč</i>	<i>Specifikace poplatkové povinnosti</i>
4.1	15.000,-/rok	Vyhrazení trvalého parkovacího místa

## 5. Stavební, výkopové a jiné podobné práce, zařízení staveniště

<i>Pol.</i>	<i>sazba v Kč</i>	<i>Specifikace poplatkové povinnosti</i>
5.1	5,-/m2/den	Skládky materiálu, umístění kontejnerů, lešení, zařízení staveniště apod.
5.2	5,- /m2/den do 30 dnů užívání	Výkopové práce
5.3	10,- /m2/den nad 30 dnů užívání	Výkopové práce

## 6. Umístění lunaparků a jiných podobných atrakcí

<i>Pol.</i>	<i>sazba v Kč</i>	<i>Specifikace poplatkové povinnosti</i>
6.1	1,- /m2/den	Umístění atrakcí v průběhu roku (mimo období konání poutě)
6.2	10,- /m2/den	Umístění atrakcí v období konání poutě (mimo smluvní vztah s městem o umístění lunaparku)

## 7. Pořádání kulturních a sportovních akcí

<i>Pol.</i>	<i>sazba v Kč</i>	<i>Specifikace poplatkové povinnosti</i>
7.1	500,- / den	Kulturní a sportovní akce

## 8. Užívání pro potřeby filmových a televizních děl

<i>Pol.</i>	<i>sazba v Kč</i>	<i>Specifikace poplatkové povinnosti</i>
8.1	5,- /m2/den	Pro potřeby filmových a televizních děl

1) zákon č. 50/1976 Sb., o územním plánování a stavebním řádu (stavební zákon), ve znění pozdějších předpisů