

Zápis z 7. jednání komise RM pro místní část Vlčovice konaného dne 16. 9. 2019 ve Vlčovicích

Přítomni:	Radim Hyvnar	-	předseda
	Renata Gelnarová	-	členka
	Radek Harabiš	-	člen
	Dalibor Hipík	-	člen
	Hana Kutáčová	-	členka
	Miroslava Štěpánová	-	členka
	Jan Vrubel	-	člen
	Dagmar Rysová	-	garant RM pro MČ Vlčovice

Viz prezenční listina, která je nedílnou součástí zápisu.

- Jednání MKRM Vlčovice zahájil předseda, přivítal všechny přítomné členy MKRM Vlčovice a představil program jednání. K předloženému programu nebyl vznesen žádný protinávrh ani doplňující návrh a navržený program jednání tedy byl schválen tak, jak byl předložen.

Výsledek hlasování: 7–0–0 (pro návrh, proti návrhu, zdržel se)

- MKRM Vlčovice po projednání **souhlasí** s přítomností hostů – Mgr. Jiřího Štěpána (vedoucího ORM MÚ Kopřivnice) a Ing. Pavlínou Gajduškové (vedoucí oddělení investic ORM MÚ Kopřivnice) – během projednávání prvního bodu programu týkajícího se informování MKRM Vlčovice o aktuálním stavu projektu Odkanalizování místních částí Vlčovic a Mniší.

Výsledek hlasování: 7–0–0 (pro návrh, proti návrhu, zdržel se)

- MKRM Vlčovice po projednání **bere na vědomí** informaci Mgr. Jiřího Štěpána (vedoucího ORM MÚ Kopřivnice) a Ing. Pavlínou Gajduškové (vedoucí oddělení investic ORM MÚ Kopřivnice) o aktuálním stavu projektu Odkanalizování místních částí Vlčovic a Mniší, včetně plánovaných souvisejících akcí, jakými jsou veřejné schůze v místních částech z kraje roku 2020 speciálně na toto téma, příprava schválení dotací pro občany na zřízení individuálních kanalizačních přípojek, připolování optického kabelu společnosti KTK do kanalizační rýhy pro možnost vysokorychlostního připojení k internetu, maximalizace celoplošných oprav povrchů místních komunikací dotčených stavbou až do výše celkového rozpočtu projektu.

Výsledek hlasování: 7–0–0 (pro návrh, proti návrhu, zdržel se)

- MKRM Vlčovice po projednání **žádá** o zajištění průchodnosti pro pěší lesním úsekem od č.p. 167 (Ledničtí) k mostu směr Mniší po dobu, po kterou bude současná cyklostezka tímto úsekem vedoucí rozkopána v důsledku výstavby kanalizace v místních částech Vlčovice a Mniší.

Výsledek hlasování: 7–0–0 (pro návrh, proti návrhu, zdržel se)

- MKRM Vlčovice po projednání **žádá**, aby se v návaznosti na budoucí dokončení výstavby kanalizace v místní části Vlčovice ihned začalo s výstavbou dlouhodobě chybějícího chodníku od rozcestí k Mniší směrem k mostu na Mniší.

Výsledek hlasování: 7–0–0 (pro návrh, proti návrhu, zdržel se)

- MKRM Vlčovice po projednání **bere na vědomí** písemnou informaci společnosti SLUMEKO, jakožto správce pohřebiště, týkající se nového systému zveřejňování informací, že za konkrétní hrobové místo nemá jeho nájemce uhrazeno nájemné, na místech k tomu obvyklých, kdy z důvodu ochrany osobních údajů dlužníků, v souvislosti s platným nařízením GDPR, musí být zabráněno jejich přímé identifikaci tím, že jsou jejich osobní údaje dostatečným způsobem

anonymizovány, což v praxi znamená uvedení pouze čísla hrobového místa a k němu informace o tom, že si jeho nájemce (bez uvedení konkrétního jména) může převzít písemnost či informaci v budově správce pohřebiště.

Výsledek hlasování: 7–0–0 (pro návrh, proti návrhu, zdržel se)

- MKRM Vlčovice po projednání **bere na vědomí** žádost OMM o stanovisko MKRM Vlčovice k záměru Města odprodat pozemky p.č. 661/378 a 661/379 v Průmyslovém parku společnosti VPAZ s.r.o.

Výsledek hlasování: 7–0–0 (pro návrh, proti návrhu, zdržel se)

- MKRM Vlčovice po projednání **nemá námítky** vůči záměru Města odprodat pozemky p.č. 661/378 a 661/379 v Průmyslovém parku společnosti VPAZ s.r.o.

Výsledek hlasování: 7–0–0 (pro návrh, proti návrhu, zdržel se)

- MKRM Vlčovice po projednání **bere na vědomí** informaci pana Dalibora Hipíka, jakožto mluvčího spojených organizátorských subjektů, týkající se vyhodnocení akce „Vlčovické slavnosti“, kterou MKRM Vlčovice jednomyslně podpořila.

Výsledek hlasování: 7–0–0 (pro návrh, proti návrhu, zdržel se)

- MKRM Vlčovice po projednání **bere na vědomí** informaci pana Dalibora Hipíka, jakožto předsedy vznikajícího spolku Vlčovjané, z.s., týkající se jejich projektu využití uvolněného objektu bývalé školky, naposled využívaného jako denní stacionář KOPRETINA.

Výsledek hlasování: 7–0–0 (pro návrh, proti návrhu, zdržel se)

- MKRM Vlčovice po projednání **podporuje** projekt vznikajícího spolku Vlčovjané, z.s. týkající se využití uvolněného objektu bývalé školky, v obecně prospěšném zájmu pro občany místní části, ale nejen je.

Výsledek hlasování: 7–0–0 (pro návrh, proti návrhu, zdržel se)

- MKRM Vlčovice po projednání **bere na vědomí** žádost OMM o stanovisko MKRM Vlčovice k záměru Města pronajmout objekt č.p. 76 ve Vlčovicích (bývalá KOPRETINA) včetně informace OMM o tom, že SDH Vlčovice již požádal o možnost využívat venkovní sklad (bývalou prádelnu), altán a zahradu.

Výsledek hlasování: 7–0–0 (pro návrh, proti návrhu, zdržel se)

- MKRM Vlčovice po projednání **nesouhlasí** s tím, aby byly venkovní sklad, altán a zahrada dány jako celek do užívání SDH Vlčovice.

Výsledek hlasování: 7–0–0 (pro návrh, proti návrhu, zdržel se)

- MKRM Vlčovice po projednání **souhlasí** s tím, aby byl toliko venkovní sklad dán do užívání SDH Vlčovice.

Výsledek hlasování: 7–0–0 (pro návrh, proti návrhu, zdržel se)

- MKRM Vlčovice po projednání **doporučuje** zahájit potřebné kroky, jejichž výsledkem by byla podpora města obecně prospěšnému projektu využití uvolněného objektu bývalé školky, altánu a zahrady tak, jak jej plánuje vznikající spolek Vlčovjané, z.s., pro občany místní části ale nejen je; MKRM Vlčovice tento projekt podporuje, neboť MČ Vlčovice je z důvodu absence školky i školy jedinou místní částí Kopřivnice, kde není (kromě tohoto objektu) žádný jiný vhodný objekt, který by nabízel prostory pro organizování nejrůznějších akcí menšího rozsahu a kvůli přistěhování nových občanů či rodin, které chceme (i na základě jejich zájmu) zapojit do spolkové činnosti;

vzhledem k personálnímu propojení nemá spolek Vlčovjané, z.s., problém dohodnout se s SDH Vlčovice na umožnění využití altánu a zahrady pro akce, které SDH každoročně pořádá; z tohoto důvodu MKRM Vlčovice **souhlasí** s tím, aby byly po dokončení všech kroků budova bývalé školky včetně altánu a zahrady pronajaty za symbolické roční nájemné vznikajícímu spolku Vlčovjané, z.s.

Výsledek hlasování: 7–0–0 (pro návrh, proti návrhu, zdržel se)

- MKRM Vlčovice po projednání **bere na vědomí** žádost OMM o sdělení požadavků MKRM Vlčovice na zařazení jmenovitých akcí stavebního charakteru do připravovaného návrhu rozpočtu Města na rok 2020.

Výsledek hlasování: 7–0–0 (pro návrh, proti návrhu, zdržel se)

- MKRM Vlčovice po projednání **bere na vědomí** informaci pana Miloše Sopucha, že k realizaci výměny dveří mezi vestibulem a předsálím a mezi předsálím a sálem kulturního domu dojde ještě v roce 2019.

Výsledek hlasování: 7–0–0 (pro návrh, proti návrhu, zdržel se)

- MKRM Vlčovice po projednání **schvaluje** seznam navrhovaných akcí stavebního charakteru pro zařazení do rozpočtu města Kopřivnice na rok 2020, včetně určení jejich priorit.

Výsledek hlasování: 7–0–0 (pro návrh, proti návrhu, zdržel se)

- MKRM Vlčovice po projednání **pověřuje** předsedu MKRM Vlčovice zasláním vypracované odpovědi na výzvu z odboru majetku města připravujícího seznam investičních akcí do rozpočtu města Kopřivnice na rok 2020, která je přílohou č. 1 tohoto zápisu.

Výsledek hlasování: 7–0–0 (pro návrh, proti návrhu, zdržel se)

- MKRM Vlčovice po projednání **žádá** o zajištění instalace dopravní značky „Parkoviště“, a to konkrétně u silnice I/58 včetně příslušné dodatkové tabulky, která by především řidiče jedoucí směrem od Kopřivnice informovala o tom, že jsou před budovou KD, podél budovy KD i za budovou kulturního domu vybudována parkovací stání, která mohou využít, namísto nebezpečného parkování v odstavném pruhu u I/58 podél budovy bývalé samoobsluhy a řeznictví.

Výsledek hlasování: 7–0–0 (pro návrh, proti návrhu, zdržel se)

- MKRM Vlčovice po projednání **žádá** o pravidelnou obnovu vodorovného dopravního značení – žluté plné čáry – po pravé straně místní komunikace u KD v úseku od křižovatky s I/58 po konec vývěsních skříněk a zároveň tímto **žádá** o pravidelnou kontrolu dodržování tohoto zákazu ze strany Městské policie a to především v době podávání obědů v místní restauraci.

Výsledek hlasování: 7–0–0 (pro návrh, proti návrhu, zdržel se)

- MKRM Vlčovice po projednání **znovu žádá** z důvodu zvýšení bezpečnosti cyklistů jedoucích po cyklotrase o doplnění jednoho VO v oblasti dolního konce mezi domy č.p. 139 (Kahánek Petr) a č.p. 211 (Kahánek Radim); mezi uvedenými nemovitostmi se nachází napojení soukromé cesty od osmi domů nové zástavby na obecní místní komunikaci a řidiči aut vjíždějící z této soukromé cesty na místní komunikaci mají jen malou šanci často špatně osvětlené cyklisty jedoucí po cyklotrase včas zahlédnout.

Výsledek hlasování: 7–0–0 (pro návrh, proti návrhu, zdržel se)

- Příští řádné jednání MKRM Vlčovice se uskuteční v pondělí 21. 10. 2019 v 18 hodin.

Zapsal: Radim Hyvnar

Správnost ověřil:

Radek Harabiš

Přílohy:

č. 1 – Návrhy MKRM Vlčovice do rozpočtu 2020

č. 2 – Projekt využití budovy bývalého denního stacionáře Kopretina z “dílny“ spolku Vlčovjané, z.s.

Komise Rady města Kopřivnice pro místní část Vlčovice

Město Kopřivnice
Odbor majetku města
Miloš Sopuch
Štefánikova 1163/12
742 21 Kopřivnice

Ve Vlčovicích 16. září 2019

Investiční návrhy místní komise Vlčovice pro rozpočet na rok 2020

Místní komise na své 7. schůzi dne 16. 9. 2019 stanovila návrh investičních akcí pro tvorbu rozpočtu města na rok 2020, který Vám tímto zasílám.

Investiční návrh pro rozpočet na rok 2020 v pořadí priorit: ***(včetně doposud nerealizovaných návrhů z předchozích let)***

Pět hlavních priorit

1. Rekonstrukce poruchového veřejného osvětlení (kabel AES) a jeho rozšíření o lokality s dlouhodobě chybějícím veřejným osvětlením, tj. v lokalitě za kulturním domem (č.p. 191, 192 a 193) a v oblasti novostaveb (jednak na dolním konci Vlčovic č.p. 205, 206, 207, 208, 209, 211, 212 a 237, jednak v centrální části Vlčovic č.p. 215, 216, 217, 218, 219, 220, 221 a 222);
2. Rekonstrukce oplocení sportovního areálu včetně odstranění náletových dřevin z jeho blízkosti a rozšíření místní komunikace v jejím ohybu u rybníka, tj. v daném místě posun oplocení sportovního areálu směrem do sportovního areálu;
3. Rekonstrukce či oprava pěti vývěsních skříněk u KD Vlčovice včetně jejich osvětlení a odstranění zcela nevhodně zasazeného cypřiše rostoucího za nimi; využití pro 1) FC Vlčovice-Mniší, 2) Klub důchodců, 3) Místní komise RM + Stolní tenis, 4) Sbor dobrovolných hasičů, 5) Osvětová beseda + smuteční oznámení;
4. Zpracování projektu a realizace rozšíření hřbitova ve Vlčovicích (přecházející požadavek);
5. Odvodnění místní komunikace a přilehlé lokality vlevo od této místní komunikace v úseku od domu č.p. 104 (Veličkovi) směrem k domu č.p. 153 (Kahánkovi) a to ve spolupráci s majiteli přilehlých nemovitostí, buďto formou otevřeného příkopu zbudovaného vlevo podél této komunikace se směřováním toku vody do náhonu, nebo ještě lépe formou prodloužení stávající nejbližší dešťové kanalizace o cca 40 – 50 metrů a napojením se na tuto nově prodlouženou kanalizaci; tuto záležitost je vhodné realizovat nejlépe souběžně s budováním nové splaškové kanalizace;

Další návrhy v pořadí priorit

6. Po dokončení výstavby kanalizace v daných úsecích pokračování zbylých etap výstavby chodníků ve Vlčovicích, a to dle této důležitosti:
 - a) řešení křižovatky u autobusové zastávky „Vlčovice, rozcestí“, jak co se týče chodníku, tak i souvisejícího přechodu pro chodce a realizace úseku chodníku od autobusové zastávky „Vlčovice, rozcestí k Mniší“ po levé straně silnice směrem k mostu přes řeku Lubinu ve směru na Mniší;
 - b) realizace úseku chodníku od autobusové zastávky „Vlčovice, kostel“ k mostu přes řeku Lubinu ve směru na Frenštát p. R.;

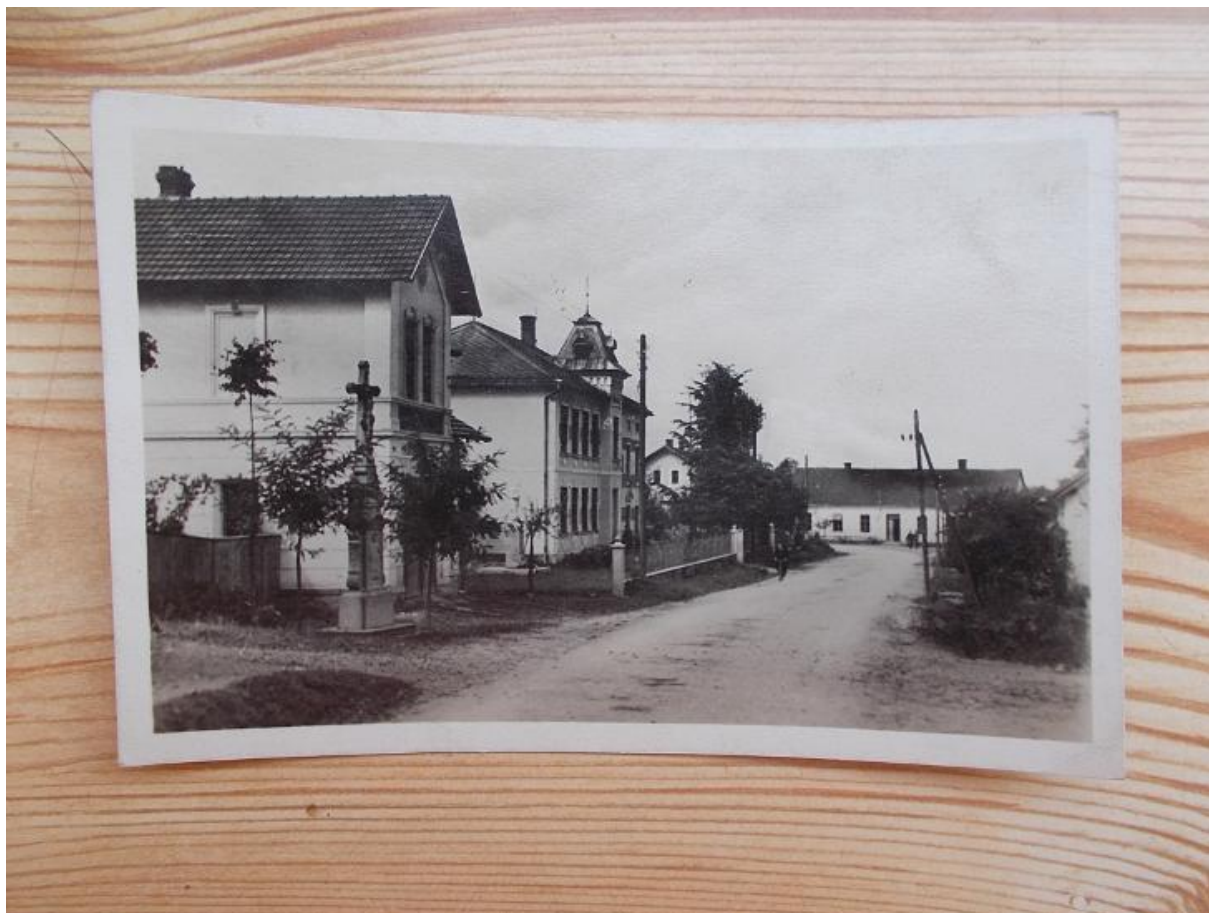
Komise Rady města Kopřivnice pro místní část Vlčovice

7. Kvalitní opravy povrchu místních komunikací, zejména kolem sportovního areálu a na horním konci místní části od č.p. 105 nahoru do kopce;
8. Po realizaci výstavby kanalizace v daném místě kvalitní oprava cyklostezky v úseku mezi č.p. 167 (Ledničtí) a mostem směr Mniší;
9. Modernizace starého osvětlení v KD, konkrétně ve vestibulu, předsálí, šatně, na schodišti a v celém prvním patře (kromě WC, banketky a balkonu) včetně příslušné elektroinstalace;

S pozdravem

Ing. Radim Hyvnar
předseda Komise RM pro místní část Vlčovice

**Využití budovy bývalého denního stacionáře
Kopretina jako víceúčelové kulturně
společenské centrum místní části Vlčovice**



Zpracovala: Miroslava Štěpánová

11. 9. 2019

Obsah

Informace o předkladateli projektu.....	3
Úvod	3
Situace a popis současného stavu budovy.....	4
Historie budovy	4
Současnost vesnice a její občanská vybavenost.....	5
Kultura a volný čas	5
Sport a rekreace	5
Návrhy možných variant využití objektu.....	5
Vize do budoucna:	7
Ekonomické aspekty projektu	7
Nadační fond Hyundai	8
Nadace ČEZ – Podpora regionů	8
Innogy - NADACE ROZVOJE OBČANSKÉ SPOLEČNOSTI.....	8
MAS Lašsko	8
Předpokládané náklady na základní vybavení (2019-2020):.....	9
Předpokládaný rozpočet na rok 4. čtvrtletí 2019:	9
Předpokládaný rozpočet na rok 2020:.....	9
Definice cílových skupin	10
Občané Vlčovic.....	10
Občané Kopřivnice a jiných místních částí.....	10
Rodiny z Kopřivnice a ostatních místních částí	10
Organizace, spolky, zájmové skupiny	10
Začlenění projektu do kulturní koncepce obce.....	10
Popis cílů projektu a problémy, které projekt řeší	11
Zdůvodnění potřebnosti realizace projektu	12
SWOT analýza – Identifikace silných a slabých stránek, identifikace hrozeb a příležitostí.....	13
Návrh časového harmonogramu pořádaných aktivit.....	14
Personální složení projektového týmu	15
Reakce občanů	16
Ivana a Jirka Fučíkovi.....	16
Polášková Gabriela	16
Kapicová Monika.....	17
Jana Klosíková.....	17
Martina Veličková.....	17
Naďa Jančová.....	17
Šárka Karpatiová.....	18

Informace o předkladateli projektu

Tento projekt předkládá *vznikající* zapsaný spolek Vlčovjané, zastoupený jejím předsedou Mgr. Daliborem Hipíkem.

Vlčovjané, z. s. je organizace, která vzniká za účelem zapojit do života obce všechny občany všech věkových kategorií. Spolek vzniká díky aktivním lidem, kteří chtějí změnit k lepšímu místo, kde žijeme. Naším cílem je, aby se lidé zajímali o veřejný prostor, podíleli se na zlepšování sousedských vztahů a přispívali k soběstačnosti místních společenství. Naším cílem je živá komunita. Chceme zlepšit život ve svém sousedství, něco dohromady tvořit a prostřednictvím společných zážitků upevnit mezilidské vztahy.

Úvod

Předkládaný projekt řeší *využití budovy bývalé školy v místní části Vlčovice jako víceúčelové kulturně společenské a sportovní centrum*. Hlavním cílem tohoto projektu je využití veškerých prostor, k nekomerčním účelům. Mezi tyto by měly patřit převážně služby poskytované primárně občanům Vlčovic a přilehlého okolí, konání kulturních a společenských akcí menšího rozsahu, pořádání příměstských táborů nebo tematických kempů, centrum pro matky s dětmi předškolního věku, stálé klubovny pro místní spolky atd.

Myšlenka využít budovu k těmto účelům nás napadla v červnu tohoto roku, kdy jsme se jako členové místní komise rady města zúčastnili prohlídky v té době již vystěhovaného objektu denního stacionáře Kopretina. Při této prohlídce jsme spolu s dalšími členy místní komise konstatovali, že objekt není v až tak špatném technickém stavu, jak bylo původně avizováno představiteli města na setkání s občany v květnu tohoto roku.

28. 8. 2019 jsme uspořádali pro občany Vlčovic setkání, na kterém si mohli objekt stacionáře prohlédnout, a zároveň jim byla prezentována naše myšlenka, jak by bylo možno budovu využít k prospěchu všem občanům Vlčovic. Účelem schůzky bylo zjistit jejich názor, zda má smysl tuto myšlenku dále prohlubovat. Na schůzku dorazilo 80 občanů a většina z nich projevila souhlas s naší myšlenkou a tím nám jasně dali najevo, že jim budoucnost této historické budovy není lhostejná, a že mají zájem o její další osud.

Situace a popis současného stavu budovy

Budova bývalého denního stacionáře Kopretina číslo popisné 76 se nachází v centru místní části Vlčovice vedle hasičské zbrojnice a kostela Všech Svatých. Objekt dříve sloužil jako základní škola, poté jako mateřská škola. Od roku 1997 zde centrum sociálních služeb Kopřivnice provozovalo do května 2019 denní stacionář pro osoby s mentálním postižením.

Vzhledem k tomu, že budova byla v průběhu své existence několikrát opravována, jako celek působí velmi zachovale – omítka neopadává, okapní svody v dobrém stavu, původní eternitová střešní krytina (při prohlídce půdních prostor nebyly objeveny žádné stopy zatékání).

Součástí budovy je také rozlehlá zahrada s dřevěným altánem, která již v minulosti sloužila nejen ke sportovnímu využití místních dětí (volejbalové hřiště, pískoviště, kolotoč), ale také ke konání různých společenských a kulturních akcí obce (hasičské výlety, dětské dny).

Interiér budovy je nyní v nevhledném stavu, prostory nebyly několik let vymalovány, podlahová krytina v největší místnosti je zkroucená. Nábytek, který zde byl ponechán, je možno po drobných opravách opět použít. Ostatní nábytek byl rozdán nebo rozprodán v rámci prodeje majetku ze dne 4. 9. 2019.

Protože byla budova využívána handicapovanými občany, je celé přízemí bezbariérové. To vnímáme jako pozitivní nejen pro naše pohybově omezené spoluobčany, ale také pro rodiče s kočárky. V tomto ohledu má budova výhodu a nepotřebuje žádné investice.

Historie budovy

Děti dříve chodily do školy v Lichnově. Do roku 1830 tu vyučoval jistý Jan Špaček ve svém domku č. 14 a od roku 1833 Jan Štěpán, zdejší kostelník, v č. 39. Roku 1864 obec postavila školu. V letech 1905 – 1906 byla škola rozšířena na dvoutřídní. Jednotřídní škola vedená výměnkářem Janem Štěpánem byla zrušena roku 1876 a žáci byli převedeni do ZŠ v Lichnově. Roku 1910 je školní budova v kronice popisována jako zchátralá, „plot hlohový u školy jest prořídlý, školní zahrada rejdištěm drůbeže, psů i prasat z celého okolí, průchodištěm řezníků s hafany, komediantů, vandráků a všech kdož ze sousedního gruntu Jana Lichnovského č. 27, nyní obecního starosty, zkrátiti si chtějí cestu k obecní hospodě“. (použito ze školní kroniky).

Definitivně škola byla uzavřena v roce 1975 a poté již sloužila pouze jako školka. Ta byla pro děti z Vlčovic i Kopřivnice uzavřena v roce 1997. Od roku 2001 objekt sloužil jako denní stacionář pro osoby s mentálním postižením Kopretina.

Současnost vesnice a její občanská vybavenost

Převážná část stávající občanské vybavenosti je situována ve středu obce. Rozsah a skladba zásadní občanské vybavenosti odpovídá potřebám obce v současné době. Za vyšší občanskou vybavenosti a službami obyvatelé dojíždějí do Kopřivnice.

Obec je vybavena veřejnou knihovnou, kulturním domem, sportovním hřištěm, kostelem, hřbitovem a pohostinstvím. **Škola ani školka v obci není.** Tuto skutečnost vnímáme jako nevýhodu v porovnání s ostatními místními částmi Kopřivnice, které tímto mohou nabídnout vhodné prostory pro konání mimoškolních aktivit

Kultura a volný čas

V obci působí různé organizace a spolky: OB Vlčovice, SDH – Sbor dobrovolných hasičů Vlčovice, FC Vlčovice-Mniší, Myslivecké sdružení Lichnov – Bordovice (sdružuje myslivce z Vlčovic), Český rybářský svaz – MO Frenštát p. R. (sdružuje rybáře z Vlčovic), Tenisový klub Vlčovice, Spolek historického šermu "Lancea Ignitus" z.s. a včelaři.

Sport a rekreace

Obec může obyvatelům i návštěvníkům nabídnout pouze fotbalové zápasy a tenis. K rekreaci obec nenabízí žádné možnosti.

Sportovní areál – hrací plocha pro fotbal a tenis, dětské hřiště (pro děti do 8 let), pro pořádání akcí většího rozsahu (Vlčovické slavnosti). Vnitřní prostory nelze využít pro žádnou akci, kapacita klubovny je nejvýše 15 osob. Na hrací plochu je široké veřejnosti celoročně vstup zakázán, z důvodu nebezpečí jejího poškození.

Pohostinství – je v rukou soukromé osoby a jsou zde omezené možnosti se v těchto prostorách scházet. Zavírací doba je ve všední den v 18.00 hodin.

Kulturní dům – jedná se o objekt v majetku města, který jako jediný slouží k pořádání velkých kulturních akcí. Objekt disponuje velkým sálem s kapacitou cca 200 osob, předsálím vybaveným barem a šatnou, v patře kuchyní a banketkou (max. 30 osob), klubovnou s kulečnickem a knihovnou.

Návrhy možných variant využití objektu

V této kapitole jsou uvedeny nejrelevantnější návrhy využití objektu především občany Vlčovic, ostatních místních částí i celé Kopřivnice. Primárně jsou zde uvedeny aktivity kulturní a společenské. Možnosti pronájmu objektu pro poskytování služeb občanům (kadeřník, fyzioterapeut, masér, kosmetika,

pedikúra), u kterých je nutno řešit pronájem prostor, ve kterých jsou tyto služby poskytovány, budou řešeny individuálně s majitelem objektu (Město Kopřivnice).

Přízemí – vzhledem k výše zmiňované skutečnosti, že přízemí budovy je zcela bezbariérové, bychom chtěli do těchto prostor situovat hlavně služby a kulturně společenské akce určené také pro seniory nebo jiné pohybově handicapované spoluobčany:

- cvičení pro děti i dospělé – rehabilitační,
- místnost pro poskytování služeb (kadeřnictví, masáže, fyzioterapie, kosmetika, pedikúra),
- společenská místnost pro pořádání akcí menšího rozsahu (do 50 osob): oslavy, slavnosti, schůze, tancování pro děti i dospělé, minibazárky nebo blešáky, přednášky a vzdělávání, koncerty pro menší skupiny, využití prostoru pro přípravu místních spolků (zimní příprava hasičů), adventní nebo sezónní trhy,
- setkávání seniorů,
- hraní karet, ruční práce, tvoření pro děti spolu s dospělými,
- tematické akce.

Patro – z důvodu většího počtu místností a přístupu do této části pouze po schodech bychom zde situovali převážně společenské aktivity určené dětem a mladším spoluobčanům:

- klubovny pro místní spolky – myslivecký a rybářský kroužek,
- prostor pro mateřské centrum – klubovna s hernou pro maminky,
- klubovnu pro setkávání občanů,
- řemeslný kroužek pro mládež i dospělé,
- jazykové kurzy pro děti i dospělé.

Zahrada – je velmi rozlehlá a skýtá prostor pro pořádání mnoha outdoorových aktivit, které ocení nejen děti a mládež, ale také celé rodiny:

- příměstské tábory,
- tematické kempy pro děti,
- grilování pro rodiny s dětmi,
- zahradní slavnosti menšího rozsahu např.: stavění a kácení máje, Mikulášská besídka, ukončení prázdnin, smažení vaječiny,
- volejbalový kurt,
- hřiště pro děti,
- kynologický klub.

Jsme pevně přesvědčeni o tom, že výše uvedené aktivity si zde najdou své zájemce. Na základě výsledků veřejného setkání s občany ze dne 28. 8. 2019 zde uvádíme další možné aktivity, které místní občané navrhli a daly by se do budoucna v tomto objektu zřídit a provozovat.

Vize do budoucna:

- obchod - výdejna objednaného zboží,
- cyklo bufet - prodej z výdejního okna (ne restaurace),
- výstavy - vernisáže - díla, výrobky místních umělců,
- akustické koncerty, zkušebna kapely,
- posilovna, sauna,
- mateřské centrum – hlídání dětí.

Ekonomické aspekty projektu

Celý projekt pro 4. čtvrtletí a rok 2020 zahrnuje tyto nákladové položky:

- energie,
- vytápění,
- voda,
- oprava budovy,
- mzdové náklady na správce a úklid,
- stoly a židle,
- drobný spotřební materiál.

Jsme si také vědomi skutečnosti, že tato budova je v jedné z variant obchvatu obce navržena k demolici, proto nepožadujeme v rámci tohoto projektu žádné nákladné investice velkého rozsahu. Předpokládáme pouze běžné údržbářské práce, které by mohli z velké části provádět členové spolku svépomocí nebo za pomoci odborníků z řad spoluobčanů. Věříme, že tímto přístupem mohou spoluobčané k této budově získat osobnější vztah.

Pokud by se v budoucnu vyskytly požadavky větších oprav z důvodu havárie, bude tato situace řešena po vzájemné dohodě se zastupiteli města.

Finanční prostředky získané z nadací použijeme na provoz, postupný nákup zařízení a pořádání kulturních a sportovních akcí pro občany.

Spolek předpokládá, že město předá objekt v provozuschopném stavu, včetně napojení na základní média. Spolek také předpokládá podporu z rozpočtu města nebo z individuálních dotací při zahájení činnosti a zastřešení prvních dvou let provozu.

Spolek uvažuje o oslovení nadačních fondů na získání grantových programů na provoz. Podmínkou úspěchu v těchto nadačních programech je zapojení široké veřejnosti do projektu, což splňuje.

Nadační fond Hyundai

Jeho cílem je podporovat rozvoj občanské společnosti v oblasti Moravskoslezského kraje, zejména na územích bývalých okresů Karviná, Nový Jičín a Frýdek-Místek. Fond má k dispozici celkem 20.000.000 Kč, které hodlá v následujících letech přerozdělit v otevřených grantových kolech mezi žadatele předkládající projekty realizované nebo související se zmíněnými oblastmi.

V letošním roce bylo podpořeno 14 projektů v celkové výši 1 370 944 Kč. Další grantové kolo je plánováno na jaro 2020.

Nadace ČEZ – Podpora regionů

Grantové řízení Podpora regionů je zaměřeno na podporu veřejně prospěšných projektů. Předkládané projekty se mohou týkat podpory dětí a mládeže, zdravotnictví, sociální péče, osob s handicapem, vědy, vzdělání, kultury, sportu či životního prostředí. Maximální výše příspěvku nebyla stanovena.

Innogy - NADACE ROZVOJE OBČANSKÉ SPOLEČNOSTI

Prostřednictvím nadačních příspěvků podporuje různé činnosti neziskových organizací po celé České republice. Daruje tak peníze na rozvoj občanské společnosti, společensky prospěšných aktivit, projektů zaměřených na oblast sociální, zdravotní a sportovní a dále projektů, které se zaměřují na péči o životní prostředí a rozvoj kulturního a společenského života obcí, měst a regionů.

MAS Lažsko

Místní akční skupina (MAS) je nezisková organizace místního partnerství zastupující veřejný i soukromý sektor (občany, neziskové organizace, podnikatele, subjekty veřejné správy, obce, svazky obcí apod.), která působí na vymezeném území, pro něž navrhuje a provádí Komunitně vedený místní rozvoj (CLLD).

Předpokládané náklady na základní vybavení (2019 - 2020):

- Oprava přízemí¹ – 120.000,- Kč
- Nábytek do přízemí – spol. místnost² – 55 000,- Kč
- Dětské hřiště, herní prvky - 40 000 Kč

CELKOVÉ NÁKLADY: 215 000,- Kč

Předpokládaný rozpočet na rok 4. čtvrtletí 2019:

- Náklady na vytápění, energie a voda³ – 35 000,- Kč
- Drobný spotřební materiál – 5.000,- Kč
- Mzdové náklady správa budovy, údržba a úklid ⁴– 15 000,- Kč

**CELKOVÉ PŘEDPOKLÁDANÉ PROVOZNÍ NÁKLADY
na 4. čtvrtletí 2019: 55.000,- Kč**

Předpokládaný rozpočet na rok 2020:

- Náklady na vytápění, energie a voda⁵ 140 000 Kč
- Drobný spotřební materiál – 20.000,- Kč
- Mzdové náklady správa budovy, údržba a úklid ⁶– 60 000 Kč

**CELKOVÉ PŘEDPOKLÁDANÉ PROVOZNÍ NÁKLADY
na rok 2020: 220.000,- Kč**

CELKOVÉ PŘEDPOKLÁDANÉ NÁKLADY

na období 2019-2020: 490.000,- Kč

¹ Oprava zařízení – v počátečních fázích vymalování - 50 000 Kč, oprava podlahy - 50 000 Kč, generální úklid - 10 000 Kč, nátěr dveří - 10 000 Kč. Práce budou prováděny svépomocně v rámci možností občanů Vlčovic. Cena je uvedena pouze za materiál.

² Nábytek do přízemí – společenská místnost – nákup židlí a stolů pro společenské akce 10 sad * 5000 Kč = 50 000 Kč, dekorace 5 000 Kč

³ Energie – 33 5500 Kč, plyn – 86 500 Kč, voda – 11 000 Kč = dle fakturace pro Kopretinu za rok 2018

⁴ Mzdové náklady jsou určeny pro údržbáře, správce objektu a úklid. Uvažujeme o občanu Vlčovic, nejlépe důchodce, se kterým by byla uzavřena dohoda o provedení práce. Náplní bude běžná údržba a správcovství – zajišťování odemykání a uzavírání objektu, úklid. Částka 5000 Kč / osobu / měsíc (100 Kč/hodinu za 50 hodin měsíčně)

⁵ Energie – 33 5500 Kč, plyn – 86 500 Kč, voda – 11 000 Kč = dle fakturace pro Kopretinu za rok 2018

⁶ Mzdové náklady jsou určeny pro údržbáře, správce objektu a úklid. Uvažujeme o občanu Vlčovic, nejlépe důchodce, se kterým by byla uzavřena dohoda o provedení práce. Náplní bude běžná údržba a správcovství – zajišťování odemykání a uzavírání objektu, úklid. Částka 5000 Kč / osobu / měsíc (100 Kč/hodinu za 50 hodin měsíčně)

Definice cílových skupin

Cílovou skupinu tohoto projektu tvoří:

Občané Vlčovic

Realizací všech záměrů dojde ke zlepšení a zkvalitnění služeb v obci. Realizace tohoto projektu poskytne občanům místo nejen společenského a kulturního vyžití (koncerty, oslavy), ale také vytvoří místo, kde budou moci trávit svůj volný čas (klubovny, vzdělávací kroužky pro děti a mládež, relaxace v zahradě). Zařízení je bezbariérové, tedy vhodné i pro osoby s jakýmkoliv zdravotním postižením či indispozicí.

Občané Kopřivnice a jiných místních částí

Velmi výhodné je také umístění v centru obce poblíž autobusové zastávky, neboť cílové skupiny dětí a mládeže se budou schopni dopravit na místo bez nutnosti zapojení rodičů a rodinných příslušníků, z čehož plyne možnost většího zájmu a vytížení kapacity objektu.

Rodiny z Kopřivnice a ostatních místních částí

Záměr poskytne možnost také rodinám z města, kteří nemají možnost trávit svůj volný čas v přírodě či na zahradě.

Organizace, spolky, zájmové skupiny

Potencionálním uživatelem objektu jsou místní spolky. Prostory by mohly v tomto případě sloužit jak k pravidelným setkáním, tak k pořádání událostí.

Začlenění projektu do kulturní koncepce obce

Realizací tohoto projektu v žádném případě nehodláme konkurovat kulturnímu domu, protože nám nabízí:

- velký sál je skvělým místem pro velké kulturní akce (plesy, divadla, OB liga ve stolním tenise, veřejné schůze),
- plně vybavená kuchyň pro přípravu jídel,
- banketka s kapacitou cca 30 lidí,
- rekonstruované WC,
- bezbariérové přízemí,

- restaurace je součástí objektu,
- přilehlé parkoviště,
- veřejná knihovna.

Naopak chceme rozšířit možnosti společenského vyžití. A to poskytnutím zázemí pro výše zmiňované aktivity, které kulturní dům není schopen nabídnout, nebo by jejich konání v prostorách kulturního domu bylo pro město neekonomické. Například:

- chybí zde prostory pro outdoorové aktivity (zahrada),
- není vhodné pro alternativní aktivity (srazy maminek s dětmi),
- nevhodné prostory pro malé děti,
- nejsou k dispozici prostory k celoročnímu užívání místními spolky (kroužky),
- chybí zabezpečené prostory pro skladování vybavení spolků,
- neekonomický provoz pro jednotlivce a malé akce,
- složitá koordinace při souběhu více akcí najednou (akce v 1. patře = nelze použít zbytek kulturního domu),
- neumožňuje pružné přestěhování akce při náhlé změně počasí,
- kuchyň je umístěna v 1 patře bez výtahu.

Popis cílů projektu a problémy, které projekt řeší

Cílem projektu je vytvoření víceúčelového kulturně společenského a sportovního centra v objektu bývalého stacionáře Kopretina a obnovení jeho společensko-sociálního statusu. Realizací projektu tak dojde k veřejně prospěšnému využití budovy a k rozšíření nabídky poskytovaných služeb. Projekt svou realizací přispěje také k oživení společenského života v obci.

V souvislosti s realizací tohoto projektu byly definovány následující problémy, které projekt řeší:

- chybějící prostory pro klubovny spolků,
- neexistující služby (kadeřnictví, masáže, kosmetika) v obci,
- nedostatečné prostory pro konání společenských akcí menšího rozsahu (50 lidí),
- konání venkovních akcí se zázemím (WC, kuchyňka), pružné přestěhování při změně počasí.

Realizace projektu přispěje k těmto cílům

- zlepšení společenské a sociální infrastruktury v obci,
- nabídky obce pro volnočasové využití svých občanů,
- podpora kulturního a tradičního života v obci, spolupráce a rozvoj území.

Zdůvodnění potřeby realizace projektu

Realizací tohoto projektu vytvoříme širokou nabídku služeb a aktivit pro všechny věkové kategorie našich spoluobčanů obce. Poskytneme jim také kvalitní zázemí pro volnočasové aktivity, zejména sportovnímu a kulturní vyžití. Základní vizí tohoto projektu je užitečné využití objektu, který po celou dobu své existence vždy sloužil občanům Vlčovic, ať už jako škola nebo později jen školka.

SWOT analýza – identifikace silných a slabých stránek, identifikace hrozeb a příležitostí

Realizace projektu přispěje k posílení silných stránek místní části Vlčovice, dále napomůže k využití příležitostí a bude se podílet na prevenci a eliminaci důsledků slabých stránek společnosti a hrozeb vnějšího okolí.

Silné stránky	Slabé stránky
Zkušený projektový tým se znalostí okolního prostředí	Aktuální malý zájem mladých o spoluprádání a účast na akcích pro mládež
Poloha objektu v centru obce u zastávky autobusů	Pravděpodobnost budoucí demolice objektu => bez dlouhodobých investic
Jasně definované povinnosti a pravomoci v týmu. Vlčovjané z. s.	Riziko neočekávané investice z důvodu nevyzpytatelnosti starých objektů
Velká zahrada v klidné lokalitě	Neexistence parkovacích míst u objektu
Existence cyklostezky Kopřivnice - Frenštát	
Převaha obyvatel v produktivním věku	
Bezbariérové přízemí	
Velká společenská místnost	
Budova v relativně dobrém tech. stavu	
Zájem místních občanů	
Vstup do přírody přímo z areálu	
Příležitosti	Hrozby
Uspokojení širokého spektra specifických požadavků obyvatel obce	Demolice objektu
Širší spolupráce s občany	Nepřidělení dotace
Rozvoj společenských, volnočasových a vzdělávacích aktivit v obci	Prudké a neočekávané růsty cen energií
Rozšíření mimoškolního vzdělávání pro děti, dospělé a seniory	Malý zájem mladé generace o dění v obci
Zvýšení spolupráce mezi jednotlivými spolky a organizacemi	Aktuální změny zákonů, norem a předpisů
Rozšíření dalších služeb – obchod, posilovna, sauna	Sezónnost (zimní období)
Možnost čerpání finančních prostředků z nadací	

Návrh časového harmonogramu pořádaných aktivit

říjen 2019 – březen 2020	Oprava zařízení – výmalba, oprava podlahy, generální úklid Nabídka prostor pro užívání
duben – prosinec 2020	Zahájení aktivit - cvičení, kurzy, setkávání maminek s dětmi Kynologický kroužek – Vojkovská – 1x týdně Smažení vaječiny – Vlčovjané z.s. Řemeslný kroužek pro mládež - Kapica Ctirad Jazykové kurzy pro děti i dospělé – Čevelová Monika – 2x týdně Soukromé oslavy, meetingy
duben 2020	Jazykové kurzy pro děti i dospělé – Čevelová – 2x týdně Jarní příměstské tábory – Čevelová Monika
červenec – srpen 2020	Vlčovické slavnosti - hřiště Příměstské tábory - Čevelová Monika Kynologické tábory - Vojkovská Kristýna Tematické tábory - Vojkovský Jan Grilování pro rodiny z měst
srpen 2020	Ukončení prázdnin - hasiči
září - prosinec 2020	Myslivecký kroužek - myslivci Rybářský kroužek - rybáři
září - říjen 2020	Oprava zařízení - pokračování
listopad 2020	Drakiáda – Vlčovjané z.s.
prosinec 2020	Vánoční trhy, koncerty

Personální složení projektového týmu

Mgr. Dalibor Hipík

- Předseda spolku
- Má na starost zabezpečení budovy a komunikaci s městem
- Disponuje zkušeností ze spolků hasičů

Miroslava Štěpánová

- Člen spolku - ekonom, hospodář, administrativa
- Má na starost zpracovat a předložit projekt, zajistit financování a realizaci celého chodu spolku, zpracovávat účetnictví a daně, vyřizovat administrativu spolku
- Organizování slavností, kultury, kroužků, vernisáže
- Disponuje zkušeností z vlastní praxe účetní
- Dosažené vzdělání SEŠ ekonomická v Novém Jičíně

Radomír Zátopek

- Člen spolku - péče o nemovitost a vybavení objektu
- Má na starost zajištění programu – kondičního cvičení, zajištění odborných a volnočasových přednášek
- Je to hlavní člen, který opraví vše, co může
- Disponuje zkušeností z hasičského spolku, kde organizoval dětské dny a sportovní soutěže.

Monika Kapicová

- Člen spolku - péče o zdraví a mládež, tematické kroužky, zdravotník
- Má na starost zajištění programu – rehabilitační cvičení, mateřské centrum, kroužky, tematické tvoření, zdravotnický kroužek
- Disponuje zkušeností z rehabilitací, kde v současné době pracuje a prací s dětmi
- Dosažené vzdělání SZŠ v Novém Jičíně - všeobecná sestra, VOŠ - diplomovaný specialista ergoterapeut, pedagogické minimum, vychovatel a pedagog volného času

Lumír Štěpán

- Člen spolku – má na starost tvorbu veškeré komunikace
- Disponuje zkušeností z podnikatelské činnosti, uživatelského výzkumu, dotazování a vhodného způsobu propagace

Všichni výše zmínění pracují pro spolek dobrovolně a bezplatně v rámci svého volného času.

Reakce občanů

V této kapitole uvádíme některé reakce našich spoluobčanů, které uvedli na sociálních sítích po prezentaci našich myšlenek při setkání 28. 8. 2019.

Ivana a Jirka Fučíkovi

„Podporujeme skvělý nápad s využitím objektu bývalé školky a Kopřetiny. Jsme nadšení, že jsou u nás lidé, kteří obětovali svůj čas a úsilí a přišli s myšlenkou pro naši obec něco udělat. Rádi taky přidáme ruku k dílu, pokud bude potřeba.

Budova je schopná poskytnout spoustu místa pro širokou škálu využití pro občany naší vesnice a nejen pro ně. Dalším plusem je přilehlá velká zahrada, která se dá využít v mnoha směrech, převážně pro děti. V naší vesnici není v podstatě žádné odpovídající místo, kde by bylo možno menšího kulturního využití a také místo, které by bylo vhodné pro setkávání rodin s dětmi. Tento objekt spolu s krásnou zahradou je přesně pro tohle vše stvořený.

Držíme pěsti a věříme, že tento nápad vyjde!

S radostí se také zapojíme do jeho realizace“

Polášková Gabriela

„Chci, aby se ve Vlčovicích dali lidé dohromady, udelali si na sebe čas, bylo zde více kulturních akcí, primestské tábory pro děti. Aby si prostě byli lidé blíží. Lidé v dnešní době nemají čas, porad se za něčím honí. Doba nepreje mezilidským vztahům. Chci abychom našim dětem ukázali, že to jde jinak. Aby děti znali své sousedy a lidi na vesnici. Kdysi se lidé scházeli ma drhání perin, na zabijacku, pomahali si při stavbě domů, na poli, teď to tak není. Chtěla bych aby se tedy sesli alespoň při zábavě, která pomáhá lidem před civilizacími nemocemi jako je napr. stres atd.“

Kapicová Monika

„Budova byla vytvořena pro lidi za účelem výchovným, sociálním a vzdělávacím a tak by to mělo zůstat. Kdo jiný by měl budovu spravovat, než místní občané, kteří k ní mají citový vztah a chtějí v tomto duchu pokračovat. Rozhodně to za zkoušku stojí a měli bychom dostat šanci.“

Jana Klosíková

„Za nás proto, že Honzovi předci kdysi ten objekt darovali obci, pro vytvoření školky pro občany Vlčovic. Máme k té budově citový vztah. Velice bychom uvítali, kdyby se objekt nestal majetkem města a kdyby mohl nadále sloužit Vlčovjanům pro jejich potřeby. Zejména jako prostor, ve kterém se mohou scházet děti s rodiči a spolu tvořit nebo jen relaxovat, dále pak pro sportovní nebo kulturní aktivity pro všechny bez ohledu na věk.“

Martina Veličková

„Čauky, tak za mě jednoduše proto, že není kam zajít s dětmi, které si chtějí hrát v kolektivu, nemají maminy kde pokecat. Není kde dělat různé společné aktivity, za kterými musíme složitě dojíždět do města. Přitom by stačila jedna nebo dvě vyhovující místnosti, kuchyňka, toalety a šatna.“

Nada Jančová

„V podstatě to máme všichni stejně...chceme mít svůj prostor, k dispozici hlavně nám občanům Vlčovic, za účelem podpory sociálních vztahů a rozšíření obecních aktivit, ať už dětské dny, sezonní společné tvořivé aktivity pro všechny kategorie s následným prodejem, atd. Samozřejmě aby si objekt na sebe vydělal, měl by být poskytnut ke komerčním účelům - v létě příměstské tábory, odpolední kurzy jazyku nebo jiného vzdělávání pro děti, dospělé i seniory, případně "hladové okno" pro cyklisty s podezřením k odpočinku. Chceme mít něco svého a chceme se scházet! Jsme přeci sousedé!“

Šárka Karpatiová

„Protože by se stala místem, kde by se mohli Vlčovjané setkávat při různých příležitostech - vzhledem k většímu počtu menších prostor se zde můžou setkávat maminky s malými dětmi při různých zájmových činnostech, cvičení, kroužky, důchodci zde mohou mít svou klubovnu, aby se necítili tak osamělí. Činností, které by zde mohli místní provozovat je spousta, hlavně jde o to, aby se občané měli kde setkávat, drželi spolu a cítili vzájemnou pospolitost. V naší místní části rovněž citelně chybí obchod alespoň se základními potravinami, případně donášková služba, nejsou zde žádné služby. Pokud místní mají zájem na tomto stavu něco změnit, je důležité je v tom podporovat a pomoci.“

Mgr. Dalibor Hipík – předseda

Vlčovjané, z.s.

Vlčovice 185

Kopřivnice 742 21

Tel.: 777 607 692, 775 210 021

Web: www.vlčovjane.cz