

ÚVOD

Vážení přátelé, dámy a pánové,

vzali jste do rukou již sedmý ročník Ročenky města Kopřivnice s množstvím základních údajů ze života našeho města v roce 2001. Ročenka se tak již pevně stala tradicí a rádi po ní sáhnou všichni, kteří chtějí získat stručný, ale ucelený přehled nejdůležitějších údajů, které loňský rok přinesl.

Pro město Kopřivnici nebyl rokem nevýznamným. Stará část závodu Tatra nenávratně ustoupila městu v jeho expanzi a nové nákupní centrum, které zde brzy vznikne, napomůže zpříjemnit život mnoha našich obyvatel. V úvodu minulé ročenky jsem psal o připravenosti naší průmyslové zóny přijmout první investory. Během roku však již byla vystavěna první polovina nové továrny, která v nejbližších dnech přispěje k řešení otázky nezaměstnanosti ve městě.

Dnes, kdy píši tyto řádky, je již rozhodnuto o tom, že se Kopřivnice v rámci reformy veřejné správy zařadí mezi pověřené úřady třetího stupně. Připravit město pro plnění tohoto úkolu nebude jednoduché. Cílem však musí být poskytování dokonalého servisu občanům

Za vše kladné, za vše dobré a potřebné, co se v roce 2001 podařilo, patří dík všem spoluobčanům, kteří svou pílí a svým umem napomáhají vytvářet ty nejlepší podmínky pro rozkvet svého města.

*Jiří Tichánek
starosta města*

OBSAH

1. Všeobecné údaje o obyvatelstvu	
1.1. Věkové složení obyvatel	4
1.2. Vývoj demografických procesů	5
1.3. Obyvatelstvo podle nejvyššího dokončeného vzdělání	6
2. Volené orgány, městský úřad	
2.1. Zastupitelstvo města	8
2.2. Rada města	11
2.3. Městský úřad Kopřivnice	12
Informace z matriky, společenský aktiv	14
Stavební úřad, územní plán	15
3. Městská policie, Policie České republiky	
3.1. Městská policie	17
3.2. Obvodní oddělení Policie České republiky	18
4. Rozpočet města	20
5. Trh práce, podniková sféra	
5.1. Vývoj nezaměstnanosti v Kopřivnici	30
5.2. Podnikání (údaje živnostenského úřadu)	31
5.3. Rozhodující firmy regionu Kopřivnice	33
5.4. Příspěvkové organizace, organizační složky	35
5.5. Firmy s majetkovou účastí města Kopřivnice	36
5.6. Instituce a úřady ve městě	36
6. Bytový fond	37
7. Investiční akce, rekonstrukce, opravy	40
8. Životní prostředí	
8.1. Ovzduší	42
8.2. Odpady	43
8.3. Vodní hospodářství, ochrana vod	45
8.4. Deratizace	45
8.5. Veřejná zeleň, ochrana zemědělského půdního fondu	46
8.6. Lesní hospodářství	48

Ročenka města Kopřivnice 2001

8.7. Ochrana přírody a krajiny	49
8.8. Ekologická výchova	50
8.9. Podíl veřejnosti na rozhodování o životním prostředí	50
9. Školství	
9.1. Školská zařízení na území města	52
9.2. Ostatní školská a zájmová zařízení	55
10. Kultura	
10.1. Kulturní dům Kopřivnice, p. o.	56
10.2. Kulturní zařízení na území města	58
10.3. Zájmové organizace	62
11. Tělovýchova, sport	
11.1. Správa sportovišť Kopřivnice, p. o.	65
11.2. Sportovní kluby	65
11.3. Hlavní sportovní zařízení	67
11.4. Akce pro veřejnost	68
12. Sociální věci, zdravotnictví	
12.1. Odbor sociálních věcí městského úřadu	69
12.2. Sociální služby na území města	70
12.3. Zdravotnictví	73
13. Aktivity města, rozvojové programy	
13.1. Strategický plán ekonomického rozvoje	74
13.2. Podnikatelský park Kopřivnice	75
13.3. Program prevence kriminality	77
13.4. Lašská naučná stezka	79
PŘÍLOHY:	
1. Granty města udělené v roce 2001	81
2. Kulturní, společenské a vzpomínkové akce	82
3. Kopřivnice - partnerská města, seznam akcí	83
4. Maloobchodní cenzus	84

1. VŠEOBECNÉ ÚDAJE O OBYVATELSTVU K 31. 12. 2001

Počet obyvatel trvale bydlících:	23 753	
z toho:	12 028 žen	(50,64 procenta)
	11 727 mužů	(49,36 procenta)

1.1. VĚKOVÉ SLOŽENÍ OBYVATEL MĚSTA KOPŘIVNICE - STAV 2001
 (podíly jednotlivých věkových skupin)

věková skupina	podíl v procentech	počet
dětská složka (0 - 14)	19,42	4 613
15 - 19	7,59	
20 - 24	7,87	
25 - 29	9,39	
30 - 34	7,76	
mladší produktivní věk (15 - 34)	32,61	7 747
35 - 39	8,49	
40 - 44	6,69	
45 - 49	7,01	
50 - 54	7,36	
54 - 59	5,66	
starší produktivní věk (35 - 59)*	35,21	8 364
produktivní věk celkem (15 - 59)*	67,83	16 111
60 - 64	4,07	
65 - 69	2,81	
70 +	5,88	
poproduktivní věk	12,75	3 029
obyvatel celkem	100,00	23 753
průměrný věk	35,30 (ženy 36,30; muži 34,20)	
index stáří*	65,66	

Poznámka:

- * v předchozích ročnících ročenky byl tento údaj sledován v jiné věkové kategorii (35 - 54; 59 a 15 - 54; 59)
- ** dříve včetně kategorie 55 - 59 ženy
- index stáří – počet obyvatel ve věku šedesát a více let připadajících na 100 dětí do 14 let

1.2. VÝVOJ DEMOGRAFICKÝCH PROCESŮ

ukazatel	absolutní počet	procenta
živě narození	240	
- v tom chlapci	123	50,45
- děvčata	107	49,55
zemřelí	145	
- v tom muži	83	45,00
- ženy	62	55,00
- z toho do 1 roku věku	0	
přistěhovalí	296	
vystěhovalí	442	
přírůstek obyvatel celkem	- 52	
- v tom přirozený	94	
- stěhování	-146	
sňatky (pouze v Kopřivnici)	108	
rozvody (podané žádosti)	102	

1.2.1. SROVNÁNÍ VÝVOJE DEMOGRAFICKÝCH PROCESŮ
V LETECH 1997 - 2001

ukazatel/rok	1997	1998	1999	2000	2001
živě narození na 1 000 obyvatel	10,7	9,4	9,4	9,3	10,1
zemřelí na 1 000 obyvatel	5,8	6,1	7,5	5,9	6,1
přirozený přírůstek na 1 000 obyvatel	4,9	3,3	2,1	3,4	3,9
sňatky na 1 000 obyvatel	8,0	7,4	7,5	7,2	*
rozvody na 1 000 obyvatel	3,7	4,2	4,0	4,4	*
rozvody na 100 sňatků	45,5	57,4	53,1	60,8	*

Poznámka:

* vzhledem k nedostupnosti potřebných údajů nelze ukazatel vyhodnotit

1.3. Obyvatelstvo podle nejvyššího dokončeného vzdělání

Sčítání lidu, domů a bytů 2001

Tab.: Obyvatelstvo starší 15 let podle nejvyššího ukončeného vzdělání k 1. 3. 2001

pohlaví, věková skupina		celkem	bez vzdělání	základní*	učňovské	střední odborné učňovské s mat	úplné střední**	vyšší odborné	vysoškoškolské	nezjištěné	
obyvatelstvo úhrnem	15 - 19	1 740	4	1 453	85	71	2	105	1	-	19
	20 - 24	1 970	3	151	266	347	65	962	77	81	18
	25 - 29	2 192	4	141	320	644	81	694	42	22	38
	30 - 34	1 892	1	107	215	637	55	615	12	22	26
	35 - 39	1 956	2	113	347	567	46	590	17	25	22
	40 - 44	1 629	4	153	475	337	19	450	8	17	13
	45 - 49	1 731	2	271	496	376	8	413	14	14	10
	50 - 54	1 755	1	231	527	316	12	493	11	15	13
	55 - 59	1 262	3	236	321	221	5	327	20	11	12
	60 - 64	921	3	215	247	159	5	215	18	53	6
	65 - 69	662	3	236	124	109	5	126	13	44	2
	70 +	1 382	3	667	260	214	9	144	36	36	13
	celkem - abs.	19 092	33	3974	3683	3998	312	5134	269	149	192
	v %	100,0	0,2	20,8	19,3	20,9	1,6	26,9	1,4	7,8	1,0
muži	15 - 19	892	4	731	55	48	2	44	-	-	8
	20 - 24	967	2	87	172	198	43	399	23	33	10
	25 - 29	1 108	3	75	185	360	58	276	23	10	21

Ročenka města Kopřivnice 2001

	30 - 34	948	1	54	123	329	42	258	5	11	21
									5		
	35 - 39	1 017	2	57	187	344	38	220	8	14	16
									5		
	40 - 44	859	2	62	268	214	14	182	4	10	11
									2		
	45 - 49	814	-	80	276	202	5	150	7	86	8
	50 - 54	854	-	51	315	179	9	195	6	94	5
	55 - 59	605	-	45	190	132	3	146	6	77	6
	60 - 64	444	2	44	147	80	1	121	10	37	2
	65 - 69	295	-	38	86	54	4	72	7	33	1
	70 +	528	-	10	166	95	3	100	27	29	6
			2								
	celkem	9 331	16	1 42	2 170	2 235	22	2 163	12	85	11
	- abs.			6			2		6	8	5
	v %	100,0	0,2	15,3	23,3	24,0	2,4	23,2	1,4	9,2	1,2
ženy	15 - 19	848	-	72	30	23	-	61	1	-	11
				2							
	20 - 24	1 003	1	64	94	149	22	563	54	48	8
	25 - 29	1 084	1	66	135	284	23	418	19	12	17
										1	
	30 - 34	944	-	53	92	308	13	357	7	10	5
										9	
	35 - 39	939	-	56	160	223	8	370	9	10	6
										7	
	40 - 44	770	2	91	207	123	5	268	4	68	2
	45 - 49	917	2	19	220	174	3	263	7	55	2
				1							
50 - 54	901	1	18	212	137	3	298	5	57	8	
			0								
55 - 59	657	3	19	131	89	2	181	14	40	6	
			1								
60 - 64	477	1	17	100	79	4	94	8	16	4	
			1								
65 - 69	367	3	19	38	55	1	54	6	11	1	
			8								
70 +	854	3	56	94	119	6	44	9	7	7	
			5								
celkem	9 761	17	2 54	1 513	1 763	90	2 971	14	63	77	
- abs.			8					3	9		
v %	100,0	0,2	26,1	15,5	18,1	0,9	30,4	1,5	6,5	0,8	

Vysvětlivky:

* základní včetně neukončeného

** úplné střední včetně nadstavbového

2. VOLENÉ ORGÁNY, MĚSTSKÝ ÚŘAD

2.1. ZASTUPITELSTVO MĚSTA

nejvyšší samosprávný orgán města zvolený ve volbách na podzim roku 1998 v počtu 21 členů.

Zastupitelstvo pracovalo na úkolech, které vycházely z plánu činnosti na rok 2001 (podle zákona o obcích), a na úkolech, které vyplynuly z potřeb města.

V roce 2001 se uskutečnilo celkem 9 řádných a 2 mimořádná zasedání, 5 pracovních seminářů, kterých se účastnilo zastupitelstvo v tomto složení:

	jméno a příjmení člena ZM	politická příslušnost	účast na jednání ZM/ pracovní seminář
1	Pavel Altrichter	nezávislý (KDU-ČSL)	11/2
2	Petr Černoch	ČSSD	11/4
3	Petr Chromečka	ODS	11/0
4	Ing. Josef Jalůvka	ODS	5/1
5	Mgr. Dagmar Jančálková	nezávislá (ODS)	10/4
6	Alois Janek	KDU-ČSL	11/4
7	Ing. Pavel Janek	KDU-ČSL	11/3
8	Ing. Oldřich Jašek	ČSSD	9/1
9	Milan Kapica	KSČM	11/4
10	Mgr. Zdeněk Krajčír	ČSSD	9/4
11	RSDr. Karel Kuboš	KSČM	11/3
12	Jaromír Maroň	nezávislý (KDU-ČSL) - do 15. 8.	7/2
	Ing. Jan Jalůvka	KDU-ČSL - od 26. 9.	4/2
13	Mgr. Jan Navrátil	ČSSD	11/3
14	Ing. Josef Pavelka	KSČM	10/4
15	Jaromír Krejčí	ODS	11/4
16	Oldřich Rys	ODS	10/4
17	Jiří Tichánek	ČSSD	11/5
18	Ing. Jiří Sumbal	ODS	8/4
19	Ing. Miroslav Veřmiřovský	ODS	10/1
20	Miroslav Veselý	nezávislý	10/2
21	Ing. Petr Wisnar	ODS	6/2

Poznámka:

ČSSD	Česká strana sociálně demokratická
KDU-ČSL	Křesťanská a demokratická unie - Československá strana lidová
KSČM	Komunistická strana Čech a Moravy
ODS	Občanská demokratická strana

2.1.1. NEJDŮLEŽITĚJŠÍ ROZHODNUTÍ ZASTUPITELSTVA MĚSTA V ROCE 2001

➤ **vydání obecně závazných vyhlášek města Kopřivnice**

- č. 1/2001 závazné části územního plánu města Kopřivnice včetně částí Lubina, Mniší, Vlčovice
- č. 2/2001 o systému shromažďování, sběru, přepravy, třídění a využívání komunálních odpadů včetně systému nakládání se stavebním odpadem na území města Kopřivnice
- č. 3/2001 o místním poplatku za provoz systému shromažďování, sběru, přepravy, třídění, využívání a odstraňování komunálních odpadů
- č. 4/2001 o pohybu a držení psů

➤ **finanční a majetková rozhodnutí**

- přijetí kontokorentního úvěru u České spořitelny, a. s., pro rok 2001 do výše 5 000 tisíc Kč
- schválení rozpočtu města na rok 2001 v celkovém objemu 282 976 tisíc Kč
- schválení ročního hospodaření včetně závěrečného účtu města Kopřivnice za rok 2000
- schválení finančních příspěvků vybraným předkladatelům projektů ucházejících se o granty města Kopřivnice vyhlášené v roce 2001
- schválení rámcové smlouvy o poskytnutí účelového příspěvku uzavřenou mezi městem a firmou Ludvík Moravia, s. r. o., na zajištění kulturně osvětové činnosti a provozu objektu č. p. 368 a 367 ve výši 5 000 tisíc Kč
- úhrada neinvestičních nákladů spojených s plněním povinné školní docházky dětí trvale bydlících v jiné obci než je sídlo školy
- schválení uzavření „Smlouvy o úplatném převodu cenných papírů“, jejímž předmětem je prodej akcií České spořitelny, a. s., kupujícímu - společnosti Erste Bank der Oesterreichischen Sparkassen AG
- finanční příspěvky sportovním klubům a organizacím
- uzavření kupní smlouvy mezi městem a firmou Dura Automotive Systems CZ, s. r. o., o převodu pozemků v k. ú. Vlčovice
- uzavření smlouvy o zřízení věcného předkupního práva k pozemku v k. ú. Vlčovice o celkové výměře 38 369 m² s firmou Dura Automotive Systems CZ, s. r. o.
- uzavření kupní smlouvy mezi městem a panem Josefem Endlem a panem Evženem Stehlíkem o odprodeji nemovitosti domu č. p. 318 (kasárna) za kupní cenu 3 miliony Kč
- schválení uzavření dohody o poskytnutí finančního příspěvku ve výši 250 tisíc Kč na opravu místní komunikace Štramberk (ulice Janáčkova) - Lichnov

Ročenka města Kopřivnice 2001

- schválení „Koncepce přípravy finančního příspěvku (daru) města Kopřivnice majitelům rodinných domů dotčených budoucí realizací komunikace I/58 v Lubině“
- uzavření smlouvy o uzavření budoucí kupní smlouvy na stavbu „Kopřivnice – Podnikatelský areál Vlčovice, technická infrastruktura, vodovod a kanalizace“
- schválení prodeje bytových domů a nebytových prostor
- schválení prodeje, směn a výkupů pozemků
- schválení změn a doplňků územního plánu
- schválení rozpočtového provizoria města od 1. 1. 2002
- schválení přijetí kontokorentního úvěru města pro rok 2002 do výše 5 000 tisíc Kč

➤ **projekty města, sociální a školská oblast**

- zřízení organizačních složek města Kopřivnice k 1. 6. 2001
- schválení Statutu kontrolního a finančního výboru zastupitelstva města
- schválení Komplexního součinnostního programu prevence kriminality pro rok 2001, poskytnutí finančních příspěvků na projekty KSP 2001
- schválení projektu výstavby vysílače Bílá hora
- schválení změny platnosti Statutu Kopřivnických novin na dobu neurčitou
- návrh na stanovení adresy a místa sídla budoucích subjektů formou oficiálního pojmenování lokality v katastrálním území Vlčovice na: „Průmyslový park“ (oficiální adresa prvního investora: Dura Automotive Systems CZ, s. r. o., Průmyslový park č. 300, Kopřivnice - Vlčovice)

2.2. RADA MĚSTA

jako 7členný výkonný orgán města působila v roce 2001 v tomto složení:

starosta města: Jiří Tichánek
zástupce starosty: Alois Janek
Mgr. Zdeněk Krajčír
členové: Jaromír Maroň (do 15. 8. 2001)
Ing. Jan Jalůvka (od 26. 9. 2001)
Ing. Josef Pavelka
Pavel Altrichter
Petr Černoch

Jednání rady se pravidelně zúčastňoval tajemník městského úřadu Ing. Josef Jiřík.

Rada města jednala podle plánu činnosti, řešila úkoly, které jí ukládá zákon o obcích a další úkoly, vyplývající z potřeb města.

V roce 2001 se uskutečnilo celkem 14 řádných a 21 mimořádných schůzí.

Rada města spolupracovala s těmito výbory a komisemi:

výbor zastupitelstva města	předseda
finanční	Milan Kapica
kontrolní	Ing. Jiří Sumbal
komise rady města	předseda
pro výchovu a vzdělávání	Ing. Pavel Janek (do 15. 8. Jaromír Maroň)
pro mezinárodní vztahy	Mgr. Jan Navrátil
pro prevenci kriminality	Pavel Obrátil
stavebně dopravní	Vlastislav Mark (do 31. 3. Ing. Josef Pavelka)
sportovní	Miroslav Veselý (do 31. 3. Ing. Miroslav Veřmiřovský)
letopisecká	Ladislav Kostelník
komise místních částí: - Vlčovice - Lubina - Mniší	Josef Kahánek Ondřej Raška Ing. Jan Jalůvka

* komise pro projednávání přestupků: předseda: Mgr. Ivan Žárský

2.3. MĚSTSKÝ ÚŘAD KOPŘIVNICE

Sídlo: Záhumní 1152, 742 21 Kopřivnice, tel: 0656/87 94 11, fax: 0656/81 27 58,
e-mail: posta@koprivnice.cz

Uspořádání

Uvolnění členové zastupitelstva města plní úkoly dané zákonem č. 128/2000 Sb. o obcích (obecním zřízení):

Jiří Tichánek	starosta města (starosta@koprivnice.cz)
Alois Janek	místostarosta pro správu majetku, finance a rozvoj podnikání (alois.janek@koprivnice.cz)
Mgr. Zdeněk Krajčír	místostarosta pro místní záležitosti veřejného pořádku a terciální sektor (zdenek.krajcir@koprivnice.cz)

Tajemník MÚ: Ing. Josef Jiřík (tajemnik@koprivnice.cz)

řídí a kontroluje činnost všech odborů městského úřadu

sídlo: Záhumní 1152		
odbor (počet zaměstnanců)	vedoucí odboru e-mail	telefon 0656/
kancelář tajemníka (22) - oddělení hospodářsko-správní - oddělení organizačně-personální - oddělení Kopřivnických novin	Mgr. Pavla Jurková kanc.tajemnika@koprivnice.cz	87 94 20
právní odbor (7) - právní servis - přestupky - vymáhání pohledávek - kontrola	Mgr. Dušan Krompolc pravni.odbor@koprivnice.cz	87 94 31
finanční odbor (10) - finanční účtárna - mzdová účtárna - evidence majetku - rozpočty	Ing. Milan Grestenberger (do 31. 3. Ing. Miroslav Kopečný) fin.odbor@koprivnice.cz	87 94 50
odbor sociálních věcí a zdravotnictví (10) - péče o rodinu a děti - péče o staré a zdravotně postižené - péče o zvláštní skupiny obyvatel	Jiřina Mikulenková soc.odbor@koprivnice.cz	87 94 60

Ročenka města Kopřivnice 2001

obecní živnostenský úřad (3)	Marie Stočková zivnost.urad@koprivnice.cz	87 94 74
informační datové centrum (3)	Ing. Petr Kozohorský idc@koprivnice.cz	87 94 32
odbor školství, kultury a sportu (5)	Ing. Radomíra Michálková skolstvi@koprivnice.cz	87 94 70
sídlo: Štefánikova 58		
odbor životního prostředí, vodního, lesního hospodářství a zemědělství (6)	Ing. Hynek Rulíšek ziv.prostredi@koprivnice.cz	87 96 82
stavební úřad (5)	Ing. Šárka Fabiánová stav.urad@koprivnice.cz	87 96 90
odbor bytového hospodářství (4)	Ing. Igor Kocurek byty@koprivnice.cz	87 96 62
odbor majetkové správy (13) - odd. investiční - odd. technicko-evidenční - odd. ekonomicko-evidenční	Ing. Ivan Viskupič maj.sprava@koprivnice.cz	87 96 50
odbor rozvoje města (3)	Ing. arch. Milan Šmíd rozvoj.mesta@koprivnice.cz	87 96 93
organizační složka města: sídlo: Francouzská 1181		
Klub Kamarád (2)	Blanka Mikundová prevence@koprivnice.cz	81 17 37

2.3.1. INFORMACE Z MATRIKY

Matrika městského úřadu provádí v matričním obvodu (tzn. Kopřivnice včetně místních částí a obec Závišice) zápisy narozených dětí, úmrtí občanů, povoluje změny jmen a příjmení, vystavuje duplikáty a výpisy z matričních knih pro použití v České republice i v cizině, ověřuje opisy listin a podpisy občanů.

Přehled matriční činnosti v letech 1998 - 2001	počet v roce			
	1998	1999	2000	2001
druh matriční úkonu				
zápis v matričních knihách: narození	0	0	1	0
manželství	117	113	116	108
úmrtí	68	78	65	63
církevní sňatky	25	14	25	15
manželství s cizincem	14	8	7	9
delegace sňatků: přijato	3	5	6	23
vydáno	35	22	31	10
vydaná osvědčení Farním úřadům	15	18	30	16
vydaná osvědčení o právní způsobilosti k uzavření manželství	11	12	4	13
vydané doklady pro cizinu	35	14	28	10
vydané doklady pro tuzemsko - druhopisy	57	78	58	49
sepsané zápisy o určení otcovství	13	17	23	31
sepsané zápisy pro zvláštní matriku Brno	18	20	13	20
podané žádosti o změnu jména a příjmení	22	11	14	12
podané žádosti o změnu příjmení po rozvodu	9	5	3	13
dodatečné změny a opravy v matričních knihách	81	67	74	56
odeslané žádosti o výpis z rejstříku trestů	896	1 104	1 032	1 089
ověření podpisů a listin celkem:	10 196	7 933	7 964	9 539
vybráno na poplatcích v tisících Kč	300,-	315,5	306,-	352,7

2.3.2. STAVEBNÍ ÚŘAD, ÚZEMNÍ PLÁN

Cizí investice na území města povolené v roce 2001:

- **Obchodní komplex Kopřivnice** v areálu starého závodu Tatry a s tím související demolicí stávajících objektů a sanace (dekontaminace) území a odstřel cihelného komína kovárny
- **Bowling centrum** naproti koupaliště
- **Sklad a administrativní budova** firmy Gastroinstant v Lubině
- **Nové garáže** - 9 na 'Severu', 16 na ulici Alšově, 27 u „kravína“ (celkem 52)
- **Rekonstrukce „kasáren“**
- **Stavební úpravy hotelu Tatra**

Statistické zajímavosti ze stavebního úřadu za rok 2001

rodinné domky	celkem	Kopřivnice	Lubina	Vlčovice	Mniší	Závišice
povolené	18	12	3	1	0	2
kolaudované	14	6	6	0	0	2
stavební úpravy v bytových domech (rekonstrukce bytových jader, plynoinstalace starších bytů)						
povolené	50	přibližně 1/5 vydaných stavebních povolení				
kolaudované	35	přibližně 1/5 vydaných kolaudačních rozhodnutí				
celkem vydáno		2001		Průmyslový park Vlčovice		
územní rozhodnutí		44		3 (město); 1 (Dura)		
stavební povolení		250		7 (město); 2 (Dura)		
kolaudační rozhodnutí		182		5		
zvláštní užívání MK [*] , uzavírky				103		
sjezdy z MK [*]				28		
zvláštní užívání – havárie				14		
vyhrazená stání celkem ve městě		54 pro invalidy se SPZ, 15 pro invalidy bez SPZ				
zapláceno správních poplatků						
stavební úřad		199 200 Kč				
silniční hospodářství		35 400 Kč				
pokuty		34 500 Kč				

Vysvětlivky:MK^{*} - místní komunikace

Změny územně plánovací dokumentace města Kopřivnice

Zastupitelé města Kopřivnice se od roku 1998 každoročně věnují projednávání úprav a změn územního plánu města Kopřivnice společně s dotčenými orgány státní správy, majiteli a správci inženýrských sítí a dalšími institucemi. Územní plán města Kopřivnice, zpracovaný a schválený v roce 1995, byl zpracováván s výhledem na 10 až 15 let, by však byl málo pružný, proto se případné úpravy, které reagují na změny zákonů a aktuální požadavky v území, předkládají zastupitelstvu města každoročně v posledním měsíci daného roku.

V roce 2001 bylo projednáno 9, projekčně zpracováno 7 a následně schváleno k zapracování 6 příslušných změn v předkládaných lokalitách územního plánu města Kopřivnice včetně jejich napojení na technickou infrastrukturu, záboru zemědělského půdního fondu, zařazení do seznamu veřejně prospěšných staveb a dalších regulativů.

Změny Územního plánu města Kopřivnice pro rok 2001 zahrnovaly:

lokalita 1/2001	Výstavba rekreačního objektu, případně rodinného domu v Drnholci nad Lubinou
lokalita 2/2001	Stavba restaurace, kempu, parkoviště pod hrází vodní nádrže Větrkovice
lokalita 3/2001	Využití role na zahrady na Pasekách, Kopřivnice
lokalita 4/2001	Zátopová území řeky Lubiny, stanovení inundační - nezastavitelné čáry
lokalita 5/2001	Zrušení územní rezervy silnice II/486 v Mniší
lokalita 6/2001	Přeložka silnice I/58 v průtahu Lubinou, stanovení dotčených parcel v územním plánu

3. MĚSTSKÁ POLICIE, POLICIE ČR

3.1. MĚSTSKÁ POLICIE

Městská policie Kopřivnice vznikla na základě rozhodnutí městského zastupitelstva na počátku roku 1992.

Velitel městské policie: Jan Müller
Sídlo městské policie: Kopřivnice, Česká 318
Počet zaměstnanců v roce 2001: 21

Spravovaný obvod městské policie zahrnuje město Kopřivnice včetně místních částí Lubina, Vlčovice a Mniší. Toto území je rozděleno na rajóny, které jsou přiděleny jednotlivým strážníkům.

MP 2001	rozpočet	skutečnost
příjmy v tis. Kč	570,0	716,7
výdaje v tis. Kč	6 917,0	6 783,9

*** vybrané druhy příjmů:**

- provozování psího útulku 191,4
- blokové pokuty 105,0
- parkovací automaty 25,3
- pult centralizované ochrany* 395,0

* K prosinci roku 2001 bylo na pult centralizované ochrany napojeno 70 objektů.

Přehled nejčastěji řešených přestupků a provedených zásahů	
- nasazení technického prostředku 'botička'	210
- další dopravní přestupky	1 585
- přestupek veřejného pohoršení	87
- přestupek majetkového charakteru	168
- přestupek proti občanskému soužití	102
- přestupek rušení nočního klidu	136
- přestupek neuposlechnutí výzvy veřejného činitele	18
- přestupek znečištění veřejného prostranství	21
- přestupek proti vyhláškám města	55
- přestupek neoprávněného záboru veřejného prostranství	45
- předání případů Policii ČR (P ČR)	176
- zjištěno podezření z trestného činu	48
- zadržení pachatelů na místě	16
- odchyceno psů	76
- zjištění přestupků kamerovým systémem	68

3.2. OBVODNÍ ODDĚLENÍ POLICIE ČESKÉ REPUBLIKY

Sídlo: Štefánikova 370, Kopřivnice
 Vedoucí oddělení: mjr. Ing. Josef Jeřábek

3.2.1. TRESTNÁ ČINNOST

Z hlediska posuzování dlouhodobého vývoje kriminality představuje rok 2001 pokračování předchozího pozitivního trendu. Došlo k dalšímu poklesu trestné činnosti a obdobně pozitivní vývoj lze konstatovat i u objasněných skutků.

Trestná činnost ve služebním obvodu Obvodního oddělení Policie ČR Kopřivnice

Charakteristika kriminality:	1999	2000	2001
trestná činnost celkem:	763	708	616
trestná činnost na 1 000 obyvatel:	31,94	29,74	25,90
objasněno trestných činů:	330	327	320
objasněnost v procentech:	43,30	46,19	51,95
zjištěné škody (v tisících Kč)		19 513	7 506

Pachatelé trestné činnosti

Z celkového počtu 320 objasněných případů bylo 118 spácháno recidivisty, 23 mladistvými pachateli, 32 dětmi do 15 let. Mezi nejčastější trestné činy dětských pachatelů patří majetková kriminalita.

Nejpočetněji zastoupené trestné činy:

Trestné činy	počet	%	objasněno
majetková trestná činnost	400	64,9	122
- v tom nejčastěji krádeže			
▪ věcí z aut	65		4
▪ jízdních kol	19		5
▪ motorových vozidel	29		8
▪ vloupání do bytů	6		2
hospodářská kriminalita (podvody, zpronevěry, neodvedení daně)	69		64
násilná trestná činnost	49	7,9	42

3.2.2. OBLAST DOPRAVY:

Dopravní nehody	2000	2001
celkem	246	265
hlavní příčiny (v procentech)		
• nesprávný způsob jízdy	60,7	68,8
• nepřiměřená rychlost	14,7	13,5
• nedání přednosti v jízdě	17,1	5,7
• alkohol	7,5	12,1
• usmrceno osob	0	2
těžce zraněno	9	10
způsobená hmotná škoda (v tisících Kč)	4 900	7 196

Policisté dopravní a pořádkové služby řešili v průběhu roku 2001 (v okrese Nový Jičín, území Kopřivnice nelze specifikovat) celkem 19 987 přestupků proti bezpečnosti a plynulosti silničního provozu. V blokovém řízení bylo za přestupky uloženo 6 961 tisíc Kč. V porovnání s rokem 2000 došlo k negativnímu v počtu zjištěných přestupků pod vlivem alkoholu, jejichž počet činil 702 (398 v roce 2000).

4. ROZPOČET MĚSTA

Komentář k hospodaření města Kopřivnice - závěrečnému účtu města za rok 2001 - oblast plnění příjmů (zdrojů) a výdajů (potřeb) rozpočtu v roce 2001

A) Příjmová stránka rozpočtu (zdroje)

- rozhodující podíl na zdrojích rozpočtu představují **daňové příjmy** (tabulka č. 2), jejichž inkasovaný objem se ve srovnání s rokem 2000 meziročně zvýšil o 55,9 procenta (o 47 380 tisíc Kč) z 84 667,8 tisíce Kč **na 132 048,6 tisíce Kč**. Příčinou této výrazné změny je změna zákona o rozpočtovém určení daní od 1. 1. 2001 (obec se nepodílí stanoveným procentem na celookresním výnosu, ale na celostátním výnosu příslušných sdílených daní). Vzhledem k tomu, že v regionu je dlouhodobě přetrvávající nízká výtěžnost daní (nezaměstnanost, problémy v průmyslu apod.), která je mnohem nižší než celorepublikový průměr, přinesla tato strukturální změna významné zvýšení inkasa daní ve prospěch rozpočtu města. Uvedená skutečnost tak podstatným způsobem ovlivnila plnění rozpočtu města v roce 2001 a umožnila realizaci mnohem většího počtu akcí než tomu bylo v minulém období.

Konkrétně se Kopřivnice podílí (v přepočtu podle počtu obyvatel a koeficientu velikostní kategorie obce) na celostátním výnosu daně z příjmů fyzických osob ze závislé činnosti, ze samostatné výdělečné činnosti, z daně příjmů fyzických osob vybírané srážkou podle zvláštní sazby, daně z příjmů právnických osob, z daně z přidané hodnoty (sdílené daně). Výlučnými daňovými příjmy města zůstává 30 procent daně z příjmů fyzických osob ze samostatné výdělečné činnosti a 100 procent výnosu daně z nemovitostí.

Na uvedeném inkasu se nejvíce podílela daň z přidané hodnoty (ve výši 49 591,4 tisíce Kč), daň z příjmů právnických osob (31 263,8 tisíce Kč) a daň fyzických osob ze závislé činnosti (27 134,5 tisíce Kč).

Z výše uvedeného současně vyplývá těsná vazba daňových příjmů města na daňových příjmech státního rozpočtu (platí pravidlo, že v případě problémů státního rozpočtu s inkasem daňových výnosů bude mít problémy i rozpočet města, protože daňové výnosy jsou rozpočtovány podle údajů státního rozpočtu).

- **dotace** (tabulka č. 2) se na zdrojích rozpočtu podílejí **ve výši cca 119 333,2 tisíce Kč**. V porovnání s rokem 2000, kdy byly inkasovány **ve výši 104 753,3 tisíce Kč** - došlo k jejich nárůstu o 13,9 procenta. Od 1. 1. 2001 došlo ke změně rozpočtových pravidel v tom smyslu, že rozpočet města zprostředkovává vztah zřizovatele (města) k příspěvkové organizaci, a proto je dotace ze státního rozpočtu poukazována prostřednictvím rozpočtu města místním školám s právní subjektivitou (dotace na přímé náklady na vzdělávání - platy, výdaje na učebnice a učební pomůcky...). Uvedená dotace prošla rozpočtem města ve výši 55 461,3 tisíce Kč

- **výnos z místních a správních poplatků** se na zdrojích rozpočtu podílí **12 130,2 tisíce Kč**

výnos	2001
místního poplatku ze psů	500,0
místního poplatku z veřejného prostranství	872,9
správního poplatku za vydané živnostenské listy	424,0
místní a správní poplatek za výherní hrací přístroje	4 255,8
poplatek za komunální odpad	5 511,0
ostatní	566,5

- **vlastní (nedaňové) příjmy města** ve výši **20 246,7 tisíce Kč** jsou tvořeny příjmy ze školkovného, stravného, příjmy městské policie, příjmy z běžné činnosti odborů, příjmy z pronájmu majetku apod., přičemž ve srovnání s rokem 2000 zaznamenaly pokles o 1 968 tisíc Kč (pokles je způsoben zejména snížením příjmů ze stravného, školného a některých pronájmů)
- půjčky a úvěry se podílejí na zdrojích rozpočtu ve výši **15 027 tisíc Kč** a jsou reprezentovány **půjčkou Českomoravské záruční a rozvojové banky, a. s.**, v souvislosti s realizací Průmyslového parku Kopřivnice
- **kapitálové příjmy** byly dosaženy ve výši **41 246,6 tisíce Kč** (ovlivněno zejména příjmy z prodeje bytů, nebytových prostor, pozemků a prodejem akcií ČS, a. s.)

Současně byl zapojen do rozpočtu města **zůstatek finančních prostředků** z roku 2000 ve výši **1 237,2 tisíce Kč** a prostředky **z odpisů** majetku v bytové oblasti a **z převodu hospodářského výsledku** vedlejší hospodářské činnosti (bytového hospodářství z roku 2000 v celkové výši cca **17 643,1 tisíce Kč**). Dále je příjmem rozpočtu obce **daň z příjmů právnických osob za obce** ve výši 2 826,6 tisíce Kč, která je současně výdajem rozpočtu obce a ostatní daně jinde nezahrnuté ve výši cca 1 109,5 tisíce Kč (včetně vratky daně z převodu nemovitostí za prodané byty ve výši 1 089,1 tisíce Kč v minulých letech). Do zdrojů fondu oprav a modernizace bytového fondu (FOMBF) byla převedena částka 4 000 tisíc Kč, do sociálního fondu 670 tisíc Kč a do fondu rozvoje a rezerv 300 tisíc Kč.

B) výdajová stránka rozpočtu (potřeby)

- běžné výdaje rozpočtu - pravidelně se opakující výdaje v oblastech zajišťovaných městem (např. školství, kultura, sport, životní prostředí, správa majetku města atd.) charakteru oprav, udržování, služeb, nákupu materiálu, platů, příspěvků příspěvkovým organizacím, sociálních dávek apod. - jsou **ve výši cca 242 014,7 tisíce Kč** a ve srovnání s rokem 2000 vzrostly o cca 73 729 tisíc Kč. Nárůst je zejména ovlivněn procházející dotací ze státního rozpočtu na provozní výdaje

Ročenka města Kopřivnice 2001

školství (na straně výdajů převáděna na základní školy s právní subjektivitou ve výši 55 248 tisíc Kč) a zvýšením běžných výdajů odborů a zařízení města, což bylo umožněno vyššími příjmy města v roce 2001

- **investiční (kapitálové) výdaje ve výši 50 409,9 tisíce Kč** jsou reprezentovány zejména výdaji na realizaci Průmyslového parku Kopřivnice a dalšími výdaji, které jsou soustředěny v rozpočtu odboru majetkové správy a rozvoje
- **dluhová služba** dosáhla výše **26 383,7 tisíce Kč (tj. náklady na splátky úvěru a půjček včetně úroků)** a ve srovnání s rokem 2000 se snížila o cca 1 488 tisíc Kč
- současně byl z rozpočtu města proveden převod do FOMBF ve výši 4 000 tisíc Kč, do sociálního fondu 670 tisíc Kč a do fondu rozvoje a rezerv 300 tisíc Kč.

Celková zadluženost města (tj. nesplacené půjčky a investiční úvěr)

k 31. 12. roku	1998	1999	2000	2001
dluh (v tisících Kč)	127 751,0	107 155,0	90 152,4	83 194,0

Průměrná zadluženost na 1 obyvatele města činí cca 3,5 tisíce Kč.

C) Závěr

Ve smyslu rozpočtové skladby a Výkazu o plnění rozpočtů obcí k 31. 12. 2001 skončilo hospodaření v běžném roce 2001 **přebytkem ve výši 49 759,7 tisíce Kč**. Tento výsledek hospodaření odpovídá aplikaci rozpočtové skladby na hospodaření obce a **je rozdílem** mezi vlastními příjmy a vlastními výdaji v běžném roce po vyloučení převodů mezi účty města, čerpání a splácení cizích zdrojů (úvěry, půjčky) a zapojení zdrojů peněžních prostředků z minulých období (zapojení zůstatku k 31. 12. 2000). Vzhledem k tomu, že hospodaření města je v současnosti podstatně ovlivněno splácením cizího zdroje (úvěru), je nutné, aby vlastní příjmy byly vyšší než vlastní výdaje. Tímto postupem vzniká přebytek, který slouží ke splácení cizího zdroje (úvěru) - současně výši přebytku ovlivnila i rozpočtová rezerva pro splácení dluhové služby a rezerva pro převod prostředků do FOMBF z titulu inkasovaného příjmu z prodeje bytů ve druhém pololetí 2001.

Příjmy po konsolidaci (tj. vyloučení vnitřních převodů mezi účty města a čerpání úvěru) byly v úrovni **346 584 tisíce Kč, tj. cca 102,8 procenta rozpočtu** (překročeny z důvodu vyšších daňových příjmů a příjmů z prodeje bytů).

Výdaje po konsolidaci (tj. bez splácení cizích zdrojů – úvěrů) byly uskutečněny ve výši **296 824,9 tisíce Kč, tj. cca 97,7 procenta rozpočtu**, přičemž nebyly uskutečněny

Ročenka města Kopřivnice 2001

zejména rozpočtované výdaje odboru bytového hospodářství, které tak byly převedeny do rozpočtu na rok 2002.

Konečný zůstatek na běžném účtu a účtech účelových fondů k **31. 12. 2001** je ve výši **49 738,9 tisíce Kč**.

Tabulka č. 3 uvádí **analýzu peněžního toku** města v roce 2001.

Další informace k hospodaření města jsou založeny na finančním odboru Městského úřadu Kopřivnice jako součást **Závěrečného účtu města za rok 2001**.

Tabulka č. 1

Analýza daňových výnosů v roce 2001 (v tisících Kč)

období	daň						celkem
	z příjmů fyz. osob ze závislé činnosti	z příjmů fyz. osob z podnikání	z příjmů právnických osob	z příjmů fyz. osob z kapitálových výnosů	z přidané hodnoty	z nemovitostí	
leden	1 000,3	925,9	3 729,5	0,0	0,0	375,0	6 030,7
únor	2 801,5	185,2	1 217,6	668,0	6 211,5	155,1	11 238,9
březen	2 298,8	212,5	1 068,7	153,3	2 267,6	6,6	6 007,5
duben	2 397,0	1 670,7	3 202,7	167,2	5 088,0	45,5	12 571,1
květen	1 946,1	0,0	619,0	159,2	4 997,0	498,0	8 219,3
červen	2 727,5	1 512,0	1 841,8	162,2	4 233,2	2 639,9	13 116,6
červenec	577,6	1 993,7	9 201,4	145,3	2 983,3	2 472,1	17 373,4
srpen	4 014,8	1 313,5	90,4	245,7	8 066,5	133,5	13 864,4
září	422,7	32,4	1 045,7	89,7	0,0	217,6	1 808,1
říjen	3 769,2	974,2	5 087,8	219,0	6 884,2	2 338,9	19 273,3
listopad	2 337,2	93,1	174,7	405,8	4 802,7	100,3	7 913,8
prosinec	2 841,8	1 170,0	3 753,4	146,3	4 057,4	2 662,6	14 631,5

Ročenka města Kopřivnice 2001

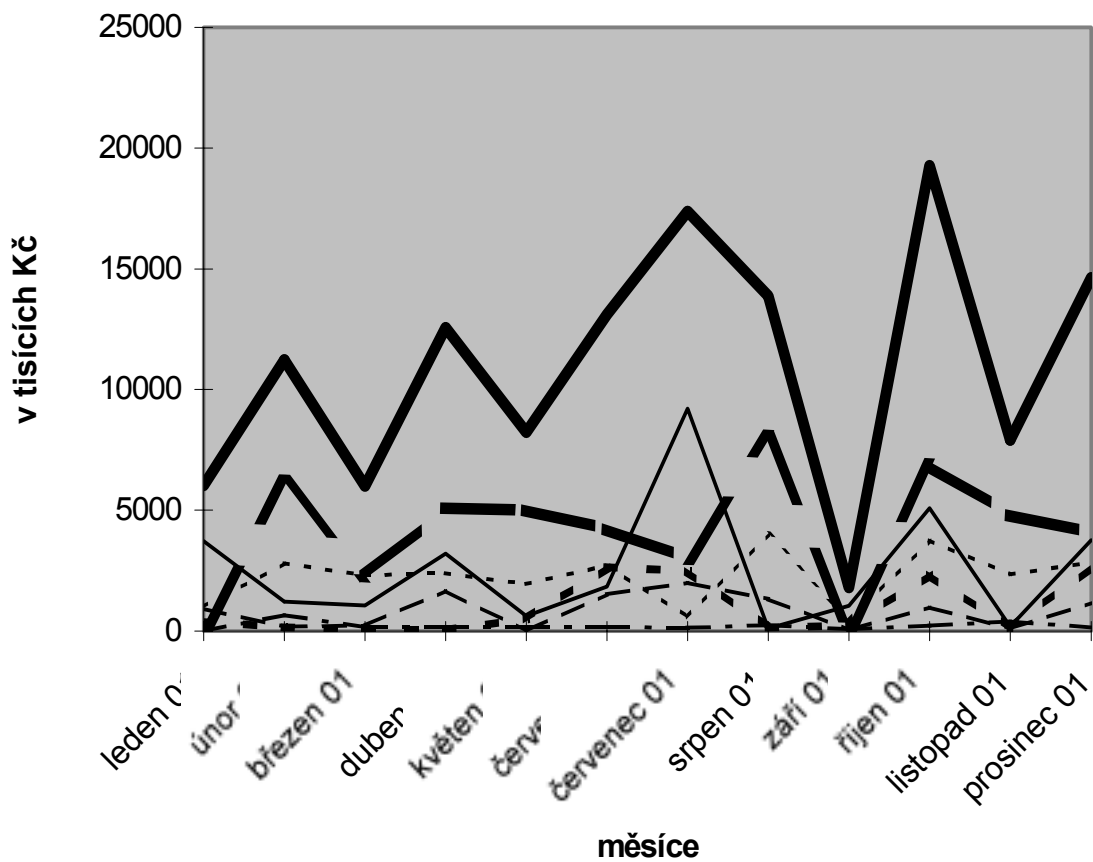
b) Meziroční srovnání daňových výnosů (v tisících Kč) - kumulovaně

Daně	z příjmů fyz. osob ze závislé činnosti (A)			z příjmů fyz. osob z podnikání			fyz. osob z kapitálových výnosů	
	2000	2001	%*)	2000	2001	%*)	2001	%*)
leden	439,5	1 000,3	-53,7	351,0	925,9	24,8	0,0	-100,0
únor	4 844,7	3 801,8	-11,9	478,7	1 111,1	-25,1	668,0	60,3
březen	7 501,8	6 100,6	-5,8	621,1	1 323,6	-40,5	821,3	31,4
duben	9 654,5	8 497,6	-1,6	1 132,9	2 994,3	0,9	988,5	18,6
květen	10 539,6	10 443,7	-3,6	2 287,9	2 994,3	-19,3	1 147,7	10,2
červen	14 075,1	13 171,2	1,7	5 288,3	4 506,3	1,3	1 309,9	4,8
červenec	16 255,2	13 748,8	-9,0	8 692,5	6 500,0	25,2	1 455,2	-0,2
srpen	19 732,5	17 763,6	2,9	9 283,3	7 813,5	31,7	1 700,9	2,1
září	21 582,8	18 186,3	-6,4	9 641,2	7 845,9	17,5	1 790,6	-4,5
říjen	24 647,2	21 955,5	1,7	11 013,1	8 820,1	18,9	2 009,6	-3,5
listopad	28 148,2	24 292,7	2,3	11 464,2	8 913,2	9,3	2 184,3	-4,7
prosinec	33 099,5	27 134,5	4,8	13 410,2	10 083,2	13,3	2 330,6	-6,8
rozpočet	-	25 900,0			8 900,0		2 500,0	
	z příjmů právnických osob			z nemovitostí			z přidané hodnoty	
	2000	2001	%*)	2000	2001	%*)	2001	%*)
leden	553,1	3 729,5	61,6	13,5	375,0	-57,1	0,0	-100,0
únor	1 479,9	4 947,1	7,2	79,5	530	-69,7	6 211,5	-25,6
březen	3 478,4	6 015,8	-13,1	144,3	536,7	-79,6	8 479,1	-32,3
duben	7 133,0	9 218,5	-0,2	189,9	582,2	-83,4	13 567,1	-18,8
květen	8 287,9	9 837,5	-14,8	190,7	1 080,2	-75,3	18 564,1	-11,1
červen	9 251,0	11 679,3	-15,7	3 114,0	3 720,1	-29,1	22 797,3	-9,0
červenec	21 435,5	20 880,7	29,2	5 515,7	6 192,2	1,1	25 780,6	-11,8
srpen	21 435,5	20 971,1	13,6	5 595,7	6 325,7	-9,6	33 847,1	1,3
září	21 435,5	22 016,8	6,0	5 679,2	6 543,3	-16,9	33 847,1	-9,9
říjen	24 742,5	27 104,6	17,4	8 027,6	8 882,2	1,5	40 731,3	-2,4
listopad	26 658,9	27 510,4	8,3	8 039,8	8 982,5	-6,7	45 534,0	-0,9
prosinec	27 744,9	31 263,8	12,9	10 493,9	11 645,1	10,9	49 591,4	-1,0
rozpočet		27 700,0			10 500,0		50 100,0	

- *) průběžná odchylka skutečnosti od rozpočtu (přepočteno po měsících) v roce 2001 (% udává o kolik je výnos v daném období nižší/vyšší ve srovnání s částkou, která by na období připadala podle rozpočtu)
- v lednu 2001 byly inkasovány doplatky daní za období toku 200 (tj. daň z příjmů fyzických osob ze závislé činnosti, daň z příjmu fyzických osob ze samostatné výdělečné činnosti, daň z příjmu právnických osob)
 - od 1. 1. 2001 dochází ke změně zákona o rozpočtovém určení daní (viz str. 20 - komentář k příjmové stránce rozpočtu)

Přehled měsíčních daňových výnosů v roce 2001

- - - - - daň z příjmů fyzických osob ze závislé činnosti
- - - - - daň z příjmů fyzických osob z podnikání
- daň z příjmů právnických osob
- . - . - daň z příjmů fyz. osob z kapit.výnosů
- █ daň z přidané hodnoty
- - - - - daň z nemovitostí
- █ celkem



Tabulka č. 2

Přehled vybraných dotací (půjček) poskytnutých v roce 2001 - v tisících Kč

název dotace (d.)	výše dotace	účel
d. - sociální dávky	37 000,0	sociální dávky - odbor SvaZ
d. MPO – technická infrastruktura (PAK)	15 223,5	realizace technické infrastruktury pro Podnikatelský park Kopřivnice + projektová dokumentace
d. globální - souhrnný finanční vztah	10 240,4	<ul style="list-style-type: none"> ▪ d. na státní správu - 6 275,0 tisíc ▪ d. na školství – 3 456,8 tisíc ▪ d. na ÚSP 509,0 tisíc
d. – provoz školství	55 461,3	přímé náklady na vzdělávání (mzdy, učební pomůcky apod.)
d. SFŽP na plynofikaci Vlčovice – Mniší	406,0	doplatek dotace na plynofikaci místní části
d. - prevence kriminality	111,0	realizace programů - viz 13.2.
d. od obcí na žáky	378,7	platba za žáky z jiných obcí, kteří navštěvují kopřivnické školy
d. České energetické agentury	60,0	provedení energetických auditů (vybrané objekty)
d. na sčítání lidu	1,4	
d. ministerstva životního prostředí	90,8	program péče o krajinu
d. úřadu práce	233,7	aktivní politika zaměstnanosti
d. na hospodaření v lesích	66,0	
d. Sboru dobrovolných hasičů (SDH)	32,8	dotace na úhradu věcného vybavení a odborné přípravy členů
d. „Kopřiva 2001“	20,0	přehlídka netradičního divadla, ediční činnost
d. pro KDK, p. o.	15,0	projekt knihovny – „Já a ty aneb knihovna jako kontaktní místo prevence“
celkem – mezisoučet d.	119 333,2	
převod z fondu hospodářské činnosti	17 643,1	převod odpisů z bytového hospodářství
celkem	136 976,3	

Tabulka č. 3

Peněžní tok města Kopřivnice v roce 2001
(včetně účelových fondů)

2001 měsíc	měsíční			2001 měsíc	kumulovaně		
	příjmy	výdaje	saldo		příjmy	výdaje	saldo
převod z roku 2000	6 961,8						
leden	15 025,8	16 690,1	-4 664,3	leden	21 987,6	16 690,1	5 297,5
únor	19 443,4	14 664,9	4 778,5	únor	41 431,0	31 355,0	10 076,0
březen	16 680,9	18 176,9	-1 493,0	březen	58 111,9	49 531,9	8 580,0
duben	45 519,2	36 234,0	9 285,2	duben	103 631,1	85 765,9	17 865,2
květen	25 956,3	23 036,3	2 920,0	květen	129 587,4	108 802,2	20 785,2
červen	40 644,4	47 613,5	-6 969,1	červen	170 231,8	156 415,7	13 816,1
červenec	27 649,3	22 464,3	5 185,0	červenec	197 881,1	178 880,0	19 001,1
srpen	25 505,7	20 091,2	5 414,5	srpen	223 386,8	198 971,2	24 415,6
září	23 288,2	20 162,6	3 125,6	září	246 675,0	219 133,8	27 541,2
říjen	45 489,6	28 053,7	17 435,9	říjen	292 164,6	247 187,5	44 977,1
listopad	32 051,0	23 028,6	9 022,4	listopad	324 215,6	270 216,1	53 999,5
prosinec	44 357,9	48 618,5	-4 260,6	prosinec	368 573,5	318 834,6	49 738,9

Komentář :

rekapitulace zůstatku k 1. 1. 2001 (v tisících Kč)

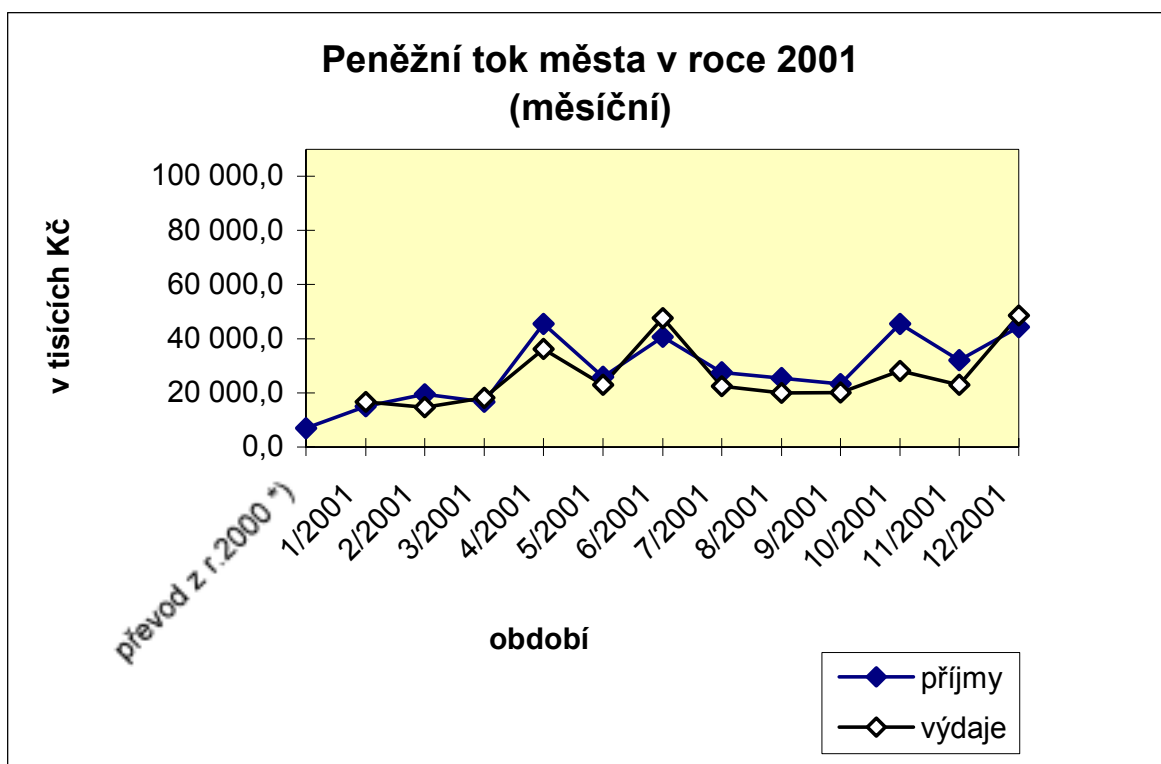
1 237,2	základní běžný účet
5 586,7	fond oprav a modernizace bytového fondu
2,1	sociální fond
135,8	fond rozvoje a rezerv

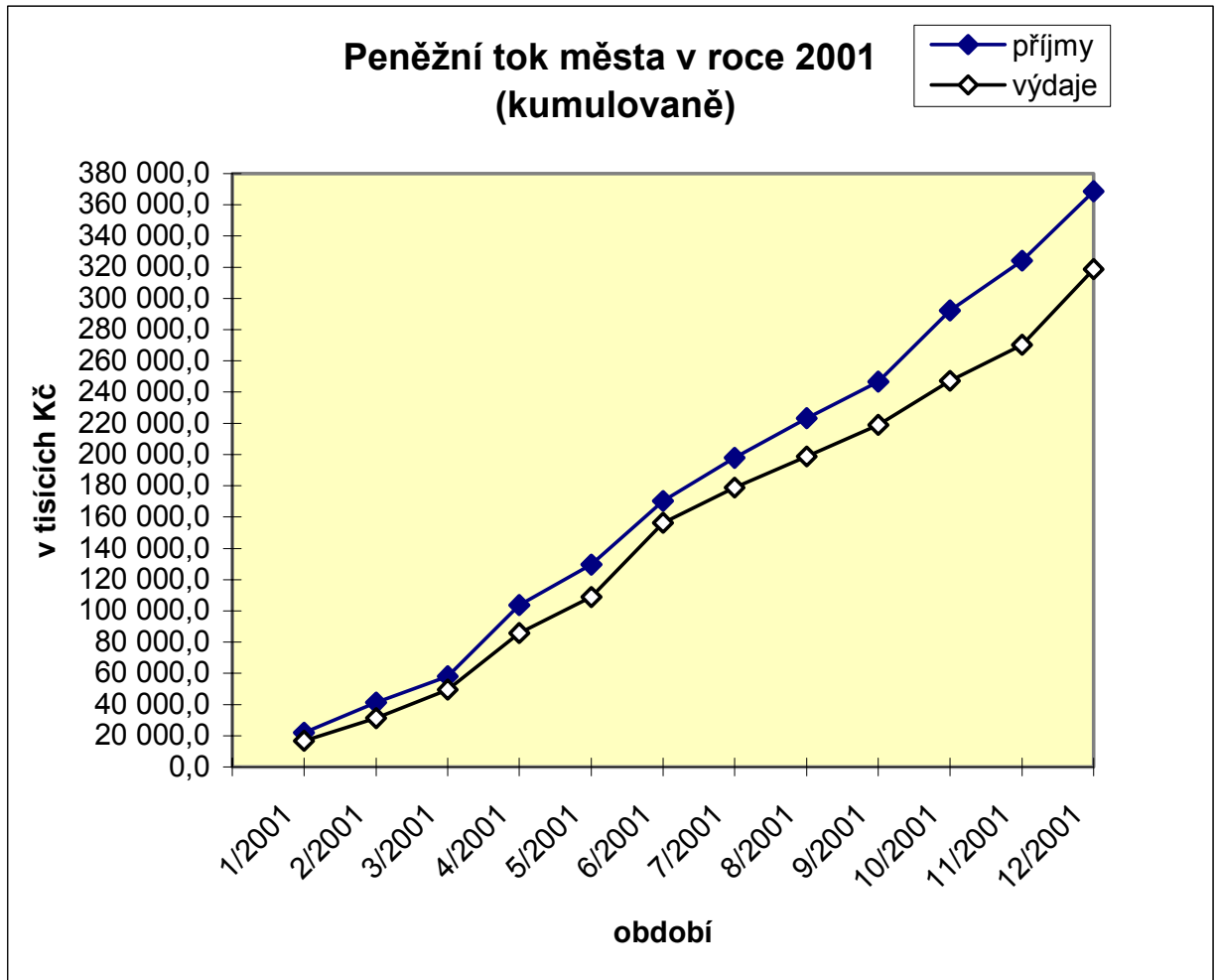
- přechodně byl čerpán základní běžný účet do záporného stavu (využit kontokorentní úvěr). Jednalo se o období na přelomu ledna a února 2001 a dále v dubnu 2001.
- uvedená skutečnost úzce souvisela s nenaplněním rozpočtované rezervy k 31. 12. 2000, a proto přecházející zůstatek na běžném účtu společně s příjmy měsíce ledna (což je dlouhodobě nejméně výnosný měsíc roku) nestačily pokrýt výdaje měsíce ledna (v měsíci lednu byla současně uskutečněna splátka investičního úvěru ve výši 6 000 tisíc Kč)
- peněžní tok v prvním pololetí 2001 byl současně závislý na rovnoměrnosti inkasa daňových příjmů a dotací ze státního rozpočtu
- peněžní tok ve druhém pololetí 2001 byl příznivě ovlivněn inkasem příjmů z prodeje bytů a nebytových prostor (přechází do roku 2002)

Ročenka města Kopřivnice 2001

rekapitulace zůstatku k 31. 12. 2001 (v tisících Kč):

40 991,7	základní běžný účet
8 420,7	fond oprav a modernizace bytového fondu
96,2	sociální fond
230,3	fond rozvoje a rezerv





5. TRH PRÁCE, PODNIKOVÁ SFÉRA**5.1. VÝVOJ NEZAMĚSTNANOSTI V KOPŘIVNICI V ROCE 2001**

Vedoucí: Mgr. Zdeněk Petr

Sídlo: Kopřivnice, Záhumenní 562

Pobočka Kopřivnice zahrnuje kromě města (včetně místních částí) i obce Závašice, Ženklaava a Štramberk.

Pobočka Kopřivnice			
ukazatele	evidovaných uchazečů	z toho žen	míra nezaměstnanosti
období	počet	%	%
12/00	1 602	52,06	10,34
1/01	1 652	50,79	10,67
2/01	1 662	50,54	10,73
3/01	1 616	51,49	10,44
4/01	1 591	51,60	10,27
5/01	1 541	53,02	9,95
6/01	1 530	54,18	9,88
7/01	1 560	54,49	10,07
8/01	1 498	55,34	10,47
9/01	1 455	55,95	10,17
10/01	1 440	54,51	10,06
11/01	1 441	53,44	10,07
12/01	1 541	51,65	10,77

POBOČKA KOPŘIVNICE - strukturální údaje (k 31. 12. 2001)

	do 19	20 - 24	25 - 29	30 - 34	35 - 39	40 - 44	45 - 49	50 - 54	55 - 59	60+
uchazeči	124	243	202	178	176	161	174	219	62	2
procenta	8,05	15,77	13,11	11,55	11,45	10,45	11,29	14,21	4,02	0,13

vzdělání	bez vzdělání	základní	vyučení	střední	vysokoškolské
uchazeči	3	448	661	386	43
procenta	0,19	29,07	42,89	25,05	2,79

Nejčtenější profese uchazečů na pobočce Kopřivnice

profese	celkem
prodavač	93
nástrojař, zámečnick, soustružník	82
zedník	68
kuchař	53
číšník, servírka	40
elektromechanik	25
mechanik, opravář motorových vozidel	23

5.2. PODNIKÁNÍ

(data z evidence obecního živnostenského úřadu - OŽÚ)

O S O B Y	živnostenské listy vydané za rok 2001 OŽÚ		
	živnosti volné	z toho živnost:	z toho živnost:
		koupě zboží za účelem...	zprostředkování obchodu a služeb
1. tuzemské	280	70	67
z toho: fyzické	236	59	61
právnícké	44	11	6
2. zahraniční	1	1	-
z toho: fyzické	1	1	-
právnícké	-	-	-
celkem	281	71	67

O S O B Y	nové podnikatelské subjekty za rok 2001 v oblasti živností volných
1. tuzemské	121
z toho: fyzické	116
právnícké	5
2. zahraniční	1
z toho: fyzické	1
právnícké	-
celkem	122

Ročenka města Kopřivnice 2001

Struktura nově založených právnických osob za rok 2001:

Společnost s ručením omezeným	5
Veřejná obchodní společnost	-
Příspěvková organizace	-
Akciová společnost	-
Sdružení	1
Družstvo	-

O S O B Y	zrušená živnostenská oprávnění za rok 2001	
	na vlastní žádost	z podnětu živnostenského úřadu
1. tuzemské	62	4
z toho: fyzické	36	2
právnické	26	2
2. zahraniční	-	16
z toho: fyzické	-	16
právnické	-	-
celkem	62	7

Údaje ze živnostenského rejstříku vedeného Okresním živnostenským úřadem v Novém Jičíně

Počet platných živnostenských oprávnění ke dni 31. 12. 2001 - oblast Kopřivnice:

živnosti			
koncesované	vázané	řemeslné	volné
194	441	1 213	4 814

Počet podnikatelů celkem (živnosti volné, řemeslné, vázané, koncese)
ke dni 31. 12. 2001 - oblast Kopřivnice:

podnikatelé	z toho osoby	
	fyzické	právnické
4 027	3 746	281

5.3. ROZHODUJÍCÍ FIRMY OVLIVŇUJÍCÍ REGION KOPŘIVNICE (s počtem zaměstnanců nad 25)

název firmy	sídlo firmy, č. tel.: 0656/	hlavní činnost
TATRA, a. s.	Štefánikova 1163 82 11 56	konstrukce, výroba a prodej nákladních automobilů kategorie off-road
Slévárna TATRA, a. s.	Štefánikova 1163 89 25 18	výroba a prodej odlitků, broušení a leštění kovů, konstrukční a projektová činnost
Nářad'ovna TATRA, s. r. o.	Štefánikova 1163 89 23 69	konstrukce, výroba, údržba a prodej náradí pro strojírenskou výrobu
Kovárna TATRA, a. s.	Štefánikova 1163 89 26 62	výroba a prodej výkovků pro automobilový průmysl
Energetika TATRA, a. s.	Štefánikova 1163 89 31 77	výroba, nákup, distribuce a prodej energií a obslužné činnosti
Doprava TATRA, a. s.	Štefánikova 1163 89 29 40	závodová doprava pro a. s. Tatra, mezinárodní kamionová doprava, spediční činnost, servis
TATRAREST, s. r. o.	Štefánikova 1163 89 20 67	stravovací služby pro a. s. Tatra, hostinská a ubytovací činnost
THERÁPON 98, a.s.	Štefánikova 1301 87 01 11	poskytování nestátní léčebné a preventivní péče v oborech všeobecného lékařství, stomatologie, chirurgie, plastické chirurgie, interny, gynekologie, ortopedie, urologie, radiodiagnostiky, klinické biochemie, rehabilitace, kožní, psychiatrie, ošetrovatelské domácí péče, dopravní zdravotnické služby, ARO, denního stacionáře, nefrologie, lékárny základního typu, prodejny prostředků zdravotnické techniky
FOTO MORAVA, s. r. o.	Máchova 1147 82 14 05	zpracování fotomateriálu, malo a velkoobchod s fotografickými potřebami, provozování stanice PHM, provozování lyžařské chaty
CIREX CZ, s.r.o	Štefánikova 1162 82 13 40	slévání železných i neželezných obecných kovů
Městský úřad	Záhumenní 1152 87 94 11	výkon státní správy a samosprávy
SLUMEKO, s. r. o.	Štefánikova 58 80 21 01	čištění a údržba komunikací a kanalizací, podnikání v oblasti nakládání s odpady (i s nebezpečnými), správa hřbitova, zahradnické služby
Vyšší odborná škola, SPŠ a OA	Husova 1302 81 16 89	střední a vyšší vzdělávání v technických a ekonomických oborech
název firmy	sídlo firmy, č. tel.:	hlavní činnost

Ročenka města Kopřivnice 2001

	0656/	
KOVOTREND CZ, s. r. o.	Štefánikova 244 89 24 05	strojírenská výroba, prodej trezorů
Galvanovna TATRA, s. r. o.	Štefánikova 1163 89 27 70	leštění kovů, galvanizérství, prodej zboží
Finanční úřad	Kpt. Jaroše 395 88 21 11	daňová správa
Střední odborné učiliště strojírenské Kopřivnice	Husova 1162 82 11 89	vzdělávání
FAVEA, s. r. o. FAVEA Trade, s. r. o.	B. Němcové 580 80 23 56	výroba potravinových výrobků, kosmetických přípravků, poradenství a konzultace (validace čistých prostor, technologických vybavení a procesů)...
REKAZ, realitní kancelář s. r. o.	Česká 318 81 27 07	správce obecních bytů
Mléčná farma Lubina, s. r. o.	Lubina 82 16 10	zemědělská činnost, pronájem nemovitostí
Středisko sociálních služeb Kopřivnice	Česká 320	
Správa sportovišť Kopřivnice, p. o.	Masarykovo nám. 540, 80 20 11	správa městských sportovních zařízení

ZAHRANIČNÍ INVESTOŘI V REGIONU

název firmy, vlastník	hlavní činnost
Autopal, s. r. o., Nový Jičín (100 % Visteon International Holdings, Inc., USA)	výzkum, vývoj, výroba, prodej a opravy příslušenství a součástí motorových vozidel a strojů
Siemens Automobilové systémy, s. r. o., Frenštát pod Radhoštěm (100 % Siemens, SRN)	vývoj, výroba, nákup a prodej elektronických a mechanických komponentů automobilového průmyslu
Siemens Elektromotory, s. r. o., Frenštát p. R., (100 % Siemens, SRN)	elektromotory
CIREX CZ, s. r. o., Kopřivnice (70 % CIREX BV, Holandsko)	výroba přesných odlitků metodou vytavitelného modelu pro automobilový průmysl, slévárenství lité technologie
International Victor Company, a. s., Příbor (100 % Primus NV, Belgie)	výroba, instalace a obchod s veškerým zařízením prádelen a jejich částmi
GTX Automotive, s. r. o., Příbor (dříve Draftex) (100 % GenCorp Inc. USA)	zpracování gumárenských směsí, výroba gumárenských a plastikářských výrobků

5.4. PŘÍSPĚVKOVÉ ORGANIZACE , ORGANIZAČNÍ SLOŽKY

název, sídlo	ředitel	telefon-0656/ e-mail	
Příspěvkové organizace zřízené městem Kopřivnice			
Správa sportovišť Kopřivnice, p. o. Masarykovo nám. 540	Ing. Milan Gilar	80 20 11	
Kulturní dům Kopřivnice, p. o. Obránců míru 368	Mgr. Vladan Jílek	87 13 84 kdk@kdk.cz	
Středisko sociálních služeb města Kopřivnice, p. o. Česká 320	Jitka Veřmiřovská	80 13 05	
ZŠ dr. Milady Horákové Obránců míru 369	Mgr. Lumír Pospěch	80 22 92 pospech@zsmilhor.edunet.cz	
ZŠ Emila Zátopka Pionýrská 791	Mgr. Jan Mužík	81 21 66 honmuz@zsemzat.edunet.cz	
ZŠ - náměstí Husova 340	Mgr. Jitka Kalužová	81 31 77 zs_namesti@eridan.cz	
ZŠ Alšova Alšova 1123	Mgr. Milan Bureš	81 01 72 reditel@zsals.edunet.cz	
ZŠ 17. listopadu 17. listopadu 1225	Mgr. Jiří Stoško	82 13 07 stosko@zskop17.edunet.cz	
Příspěvkové organizace zřízené Moravskoslezským krajem			
Zvláštní škola Štramberská 189	Mgr. Aleš Čabla	81 31 75 zvs-koprivnice@applet.cz	
Speciální MŠ pro děti s vadami řeči Sokolovská 406	Mgr. Lenka Kahánková	81 25 23	
Dětské centrum Bedřicha Smetany 1122	Mgr. Dagmar Jančálková	81 02 42	
Příspěvková organizace zřízená Biskupstvem ostravsko - opavským			
ZŠ Sv. Zdislavy Štefánikova 117	Ing. Pavel Janek	82 14 57 zdislava@applet.cz	
Organizační složky zřízené městem Kopřivnice			
název	sídlo	ředitel	telefon-0656/
MŠ Jeřabinka	Zdeňka Buriana 967	Libuše Škrabolová	81 31 02
MŠ Krátká	Krátká 1105	Zdeňka Křišková	81 33 05
MŠ Jarní	Jarní 333	Věra Kašubová	82 17 30
MŠ Francouzská	Francouzská 1180	Eva Kubošová	82 13 28
MŠ Pionýrská	Pionýrská 727	Anna Dětská	81 24 16
MŠ I. Šustaly	I. Šustaly 1120	Soňa Miková	81 29 71
MŠ Záhumenní	Záhumenní 1148	Lenka Šafářová	81 27 35
MŠ Česká	Česká 549	Eva Richtárová	81 20 97
MŠ Lubina	Lubina 199	Ivana Rečková	81 35 57
MŠ Mniší	Mniší 132	Eliška Greplová	81 05 58

5.5. FIRMY S MAJETKOVOU ÚČASTÍ MĚSTA KOPŘIVNICE

název, sídlo, telefon	jednatel /ředitel/	hlavní činnost
Slumeko, s. r. o. Štefánikova 58 0656/80 21 01	Karel Březina	Údržba a opravy komunikací, veřejného osvětlení, správa a údržba, správa hřbitova
Kabelová televize Kopřivnice, s. r. o. Obránců míru 988 0656/87 94 91	Ing. Jan Bittner	Provoz kabelové sítě, vlastní televizní vysílání, provoz rozhledny Bílá hora
Centrum podnikání a rozvoje s. r. o. Štefánikova 244 0656/89 36 91	Ing. Lenka Šimečková	Poskytování odborných konzultací pronájem nebytových prostor, organizování školicích akcí
Regionální muzeum, o. p. s. Záhumní 369 0656/87 12 37	Bc. Lenka Hodslavská	Zajišťování provozu muzeí - bližší informace str. 61

5.6. INSTITUCE A ÚŘADY VE MĚSTĚ

název	adresa	telefon 0656/
Česká národní zdravotní pojišťovna	Kadláčková 894	80 20 43
Česká pojišťovna, a. s.	Štefánikova 244	81 24 29
Česká pošta	Školní 893	81 25 02
Česká spořitelna	Záhumní 1353	82 14 40
Finanční úřad	Kpt. Jaroše 395	88 82 11
Hutnická zaměstnanecká pojišťovna	Štefánikova 1301	87 01 68
Komerční banka, a. s.	Čs. Armády 1328	82 15 94
Kontaktní místo sociální podpory	Záhumní 1151	82 16 88
Městský úřad Kopřivnice	Záhumní 1152	87 94 11
Okresní stavební bytové družstvo	Karla Čapka 950	81 29 48
Revírní bratrská pokladna	Záhumní 1151	87 95 11
RMS, přepážka SCP	Kadláčková 894	80 20 43
Úřad práce Kopřivnice	Záhumní 562	81 32 22
Všeobecná zdravotní pojišťovna	Štefánikova 1301	87 02 42

6 . BYTOVÝ FOND

a) obecní byty

K 31. 12. 2001 bylo ve vlastnictví města Kopřivnice 2 441 bytů v obecních domech.

Činnost odboru bytového hospodářství

evidence žádostí o zajištění bytu	521
uzavření nových smluv o nájmech bytů	156
uzavření smluv o kauci	135
uvolnění bytů mimosoudní cestou (dohoda)	16
exekuce	1
výpovědi nájmu bytů	14
prodej bytů *	527

* v průběhu roku 2001 bylo za kupní cenu 33 000 tisíc Kč prodáno 21 bytových domů (527 bytových jednotek) družstvům vytvořených z řad nájemců (v roce 2001 bylo zaplacené 28 000 tisíc Kč, zbývající část bude uhrazena formou splátkového kalendáře v průběhu tří let).

Správu bytového fondu zajišťuje Realitní agentura Josef Zima - REKAZ. Jejím prostřednictvím bylo v roce 2001 vynaloženo 18 000 tisíc Kč na opravy a údržbu bytového fondu, do oprav a údržby tepelného hospodářství bylo investováno 24 000 tisíc Kč.

b) rodinné domy

V roce 2001 bylo dokončeno 14 rodinných domů, čímž se jejich počet v Kopřivnici zvýšil na 1 562.

c) informace ze sčítání lidu

Sčítání lidu, domů a bytů 2001 - Domovní fond k 1. 3. 2001								
	Domovní fond celkem		v tom					
			rodinné domy		bytové domy		ostatní	
	abs.	v %	abs.	v %	abs.	v %	abs.	v %
domy celkem	1 895	100,0	1 460	100,0	401	100,0	34	100,0
trvale obydlené	1 756	92,7	1 342	91,9	401	100,0	13	38,2
neobydlené	139	7,3	118	8,1	-	-	21	61,8

Ročenka města Kopřivnice 2001

v neobydl. domech bytů	148	x	123	x	-	x	25	x
trvale obydlené domy	1 756	100,0	1 342	100,0	401	100,0	13	100,0
1. Vlastník								
soukromá fyzická osoba	1 332	75,9	1 326	98,8	3	0,7	3	23,1
obec, stát	184	10,5	1	0,1	179	44,6	4	30,8
SBD	124	7,1	10	0,7	114	28,4	-	-
jiný	113	6,4	5	0,4	104	25,9	4	30,8
2. Období výstavby								
1899 a dříve	45	2,6	45	3,4	-	-	-	-
1900 - 1945	270	15,4	249	18,6	19	4,7	2	15,4
1946 - 1970	550	31,3	355	26,5	190	47,4	5	38,5
1971 - 1990	717	40,8	528	39,3	186	46,4	3	23,1
1991 a později	162	9,2	156	11,6	5	1,2	1	7,7
3. Materiál nosných zdí								
cihly, tvárnice	1 168	66,5	1 035	77,1	125	31,2	8	61,5
kámen a cihly	232	13,2	231	17,2	-	-	1	7,7
stěnové panely	295	16,8	20	1,5	274	68,3	1	7,7
ostatní	52	3,0	49	3,7	2	0,5	1	7,7
4. Vodovod								
v domě	1 743	99,3	1 331	99,2	401	100,0	11	84,6
mimo dům	2	0,1	2	0,1	-	-	-	-
bez vodovodu	4	0,2	4	0,3	-	-	-	-
5. Kanalizace								
přípoj na kanalizační síť	1 159	66,0	753	56,1	397	99,0	9	69,2
domácí čistička	39	2,2	38	2,8	-	-	1	7,7
žumpa, jímka	547	31,2	543	40,5	3	0,7	1	7,7
bez kanalizace a jímky	1	0,1	1	0,1	-	-	-	-
6. Plyn								
zaveden	1 545	88,0	1 141	85,0	396	98,8	8	61,5
bez plynu	202	11,5	194	14,5	5	1,2	3	23,1
7. Ústřední topení								
dálkové nebo bloková kotelna	309	17,6	12	0,9	292	72,8	5	38,5
kotelna v domě	1 245	70,9	1 219	90,8	22	5,5	4	30,8
bez dálkového a ústředního topení	188	10,7	99	7,4	87	21,7	2	15,4

Bytový fond v Kopřivnici k 1. 3. 2001								
	Bytový fond celkem		v tom					
			rodinné domy		bytové domy		ostatní	
	abs.	v %	abs.	v %	abs.	v %	abs.	v %
Byty v trvale obydlených domech celkem	8 984	100,0	1 757	100,0	7 212	100,0	15	100,0
trvale obydlené	8 674	96,5	1 679	95,6	6 986	96,9	9	60,0

Ročenka města Kopřivnice 2001

neobydlené	310	3,5	78	4,4	226	3,1	6	40,0
trvale obydlené byty	8 674	100,0	1 679	100,0	6 986	100,0	9	100,0
1. Právní důvod užívání bytu								
ve vlastním domě	1 390	16,0	1 386	82,5	3	0,0	1	11,1
v osobním vlastnictví	602	6,9	-	-	602	8,6	-	-
nájemní	3 277	37,8	23	1,4	3 251	46,5	3	33,3
bytové družstvo	2 969	34,2	9	0,5	2 960	42,4	-	-
družstvo nájemců	29	0,3	-	-	29	0,4	-	-
jiný	378	4,4	258	15,4	115	1,6	5	55,6
2. Průměrná obytná plocha v m²								
na 1 byt	43,4	x	62,6	x	38,8	x	41,8	x
na 1 osobu	15,9	x	21,7	x	14,5	x	17,1	x
3. Průměrný počet obytných místností s plochou 8 a více m² na 1 byt								
	2,57	x	3,38	x	2,37	x	2,22	x
4. Plyn								
zaveden	7 860	90,6	1 368	81,5	6 487	92,9	5	55,6
bez plynu	767	8,8	288	17,2	475	6,8	4	44,4
5. Vodovod								
v bytě	8 652	99,7	1 663	99,0	6 980	99,9	9	100,0
mimo byt	3	0,0	3	0,2	-	-	-	-
bez vodovodu	3	0,0	3	0,2	-	-	-	-
6. Teplá voda								
dálkový zdroj	6 194	71,4	10	0,6	6 182	88,5	2	22,2
bojler, průtokový ohřivač	2 245	25,9	1 485	88,4	753	10,8	7	77,8
jiný zdroj	180	2,1	145	8,6	35	0,5	-	-
bez teplé vody	32	0,4	27	1,6	5	0,1	-	-
7. Převládající způsob vytápění								
ústřední	7 872	90,8	1 481	88,2	6 386	91,4	5	55,6
etážové	159	1,8	41	2,4	116	1,7	2	22,2
kamna	528	6,1	97	5,8	429	6,1	2	22,2
jiný	84	1,0	44	2,6	40	0,6	-	-
8. Koupelna								
v bytě	8 588	99,0	1 606	95,7	6 974	99,8	8	88,9
mimo byt	36	0,4	33	2,0	2	0,0	1	11,1
bez koupelny	26	0,3	26	1,5	-	-	-	-
9. Záchod								
splachovací v bytě	8 558	98,7	1 582	94,2	6 969	99,8	7	77,8
splachovací ostatní	57	0,7	52	3,1	4	0,1	1	11,1
bez splachování	33	0,4	31	1,8	1	0,0	1	11,1

7. INVESTIČNÍ AKCE, REKONSTRUKCE, OPRAVY

Investiční akce, rekonstrukce a rozsáhlejší opravy majetku města
financované z rozpočtu města Kopřivnice v roce 2001

	název akce		náklady (tis. Kč)
1	oprava domu č. p. 785 - 786	R	1 583,0
2	rekonstrukce domu č. p. 871 - 872	R	1 413,6
3	oprava fasády domu č. p. 431 - 432	R	538,8
4	plynofikace budovy CPR	R	281,8
5	oprava střechy č. p. 58	R	468,2
6	oprava sociálního zařízení KD Lubina	R	90,0
7	zastřešení výlezu CO krytu KDK	R	147,0
8	restrukturalizace energetiky (zimní stadion)	R	730,9
9	vypouštění bazénové vody z koupaliště	R	209,9
10	oprava střechy ZŠ M. Horákové	R	97,6
11	generální oprava podlah ZŠ Alšova	R	559,3
12	oprava střechy MŠ Francouzská	R	91,1
13	oprava střechy MŠ Česká	R	59,6
14	výměna svítidel MŠ Krátká	R	145,7
15	zřízení hrubé přípravný MŠ Mniší	R	49,6
16	zřízení školní jídelny ZŠ sv. Zdislavy	R	80,0
17	výměna svítidel MŠ Zd. Buriana	R	190,4
18	stavební úpravy DDM Kpt. Jaroše	R	756,7
19	energetické audity (ZŠ 17. listopadu, Alšova, dr. M. Horákové, městského úřadu)	R	392,7
20	dětské hřiště ul. Příčná	R	202,1
21	Podnikatelský areál I. etapa	PD	2 164,7
22	Podnikatelský areál I. etapa	R	29 977,6
23	Podnikatelský areál II. etapa	PD	317,5
24	přístupová komunikace rozhledna	R	59,5
25	kruhový objezd	PD	55,1
26	prodloužení chodníku u hřbitova	R	98,0
27	úprava prostranství u hasičské zbrojnice Vlčovice	R	61,8
28	oprava komunikace u Osvětové besedy Vlčovice	R	75,3

Ročenka města Kopřivnice 2001

29	odvodnění ploch na ulici Příčná	R	201,9
30	tvorba digitálně technické mapy	R	1 531,3
31	rozšíření výměňkové stanice tepla č. 8	R	2 001,0
32	přípojka nízkého napětí a veřejného osvětlení Husova	R	304,8
33	záchovná údržba Šustalova hrobka	R	88,0
34	ostatní drobné opravy	R	905,1
	celkem		45 928,6

Vysvětlivky:

PD - projektová dokumentace

R - realizace

8. ŽIVOTNÍ PROSTŘEDÍ

8.1. OVZDUŠÍ

Stav znečištění ovzduší pro území Kopřivnicka je sledován na automatizované imisní monitorovací stanici Lubina-Drnholec provozované Českým hydrometeorologickým ústavem (ČHMÚ) - pobočkou Ostrava Poruba. ČHMÚ jako pověřená organizace Ministerstva životního prostředí zajišťuje provoz automatizovaných monitorovacích stanic státní sítě automatizovaného imisního monitoringu České republiky. Tento systém byl uveden do provozu v letech 1991 - 1994 a v současné době je v něm zahrnuto celkem 96 stanic (na Ostravsku 16). Stanice v Lubině-Drnholci je osazena analyzátory na měření koncentrací oxidu siřičitého SO₂, oxidů dusíku NO_x a prašného aerosolu PM10. Kromě koncentrací znečišťujících látek jsou na stanici měřeny i některé meteorologické veličiny.

Tabulka č. 1:

Koncentrace znečišťujících látek v ovzduší naměřené v roce 2001 (v µg/m³)

měsíc	PMK			MDK			MKK		
	SO ₂	NO _x	PM10	SO ₂	NO _x	PM10	SO ₂	NO _x	PM10
leden	22	49	55	74	162	218	123	286	300
únor	11	27	37	43	55	143	109	190	273
březen	10	23	33	25	45	88	68	151	160
duben	5	18	25	21	45	63	48	165	80
květen	5	18	24	14	30	18	107	102	64
červen	3	14	27	13	29	49	80	100	71
červenec	3	12	27	3	25	46	43	71	104
srpen	4	16	36	4	28	77	33	147	115
září	4	15	26	12	28	71	90	184	111
říjen	5	25	42	11	32	91	45	214	151
listopad	9	30	52	25	42	239	36	65	160
prosinec	29	35	57	118	101	205	175	158	345
Imisní limit	60	80	60	150	100	150	500	200	500

Text kurzívou = překročení imisního limitu.

PMK - průměrná měsíční koncentrace

MDK - maximální denní (24hodinové) koncentrace

MKK - maximální krátkodobé (půlhodinové) koncentrace

Tabulka č. 2:

Průměrné měsíční koncentrace naměřené v letech 1998 - 2001 (v $\mu\text{g}/\text{m}^3$)

rok	SO ₂	NO _x	PM10
1998	14	23	24
1999	10	20	22
2000	8	20	26
2001	9	23	37

Vzhledem k výraznému poklesu znečištění ovzduší na celém území republiky, plánuje ČHMÚ redukcí některých stanic. Mezi stanice, které mají být redukovány, patří i stanice v Lubině-Drnholci. Na základě vzájemného jednání města s ČHMÚ se zatím daří stanici v Lubině zachovat. V budoucnosti, v případě obnovení těžby a zpracování vápence v Kotouči Štramberk, má být stanice přesunuta do Kopřivnice a používána k monitoringu emisí znečišťujících látek, především NO_x, SO₂, CO, uhlovodíků C_xH_y a prachu vypouštěným z provozu.

8.2. ODPADY

Tabulka č. 3:

Celkové množství komunálního odpadu odstraněné na skládkách odpadů

Celkové množství odpadu zneškodňovaný na skládkách (t)	1996	1998	2000	2001
komunální odpad - skládkováno	4 184	3 692	3 958	4 271
- z toho objemný odpad	180	nevidováno	137	171
odpad ze zeleně	964	688	564	773
uliční smetky	598	126	278	279
stavební odpad	90	297	180	150
výkopová zemina, kameny	70	50	22	31
separovaný odpad	115	369	395	367
nebezpečný odpad	-	18	36	29
ostatní odpad	-	14	132	95

Nebezpečný odpad

V roce 2001 probíhal sběr nebezpečných odpadů prostřednictvím stabilní a mobilní sběrný. Stabilní sběrna je umístěna v prostorách dotřídňovací linky. Na území Kopřivnice a v místních částech bylo odevzdáno 29 tun nebezpečného odpadu.

Tabulka č. 4:**Množství nebezpečných odpadů odevzdaných v roce 2001 podle jednotlivých druhů**

druh odpadu	kategorie odpadu	2000 množství (t)	2001 množství (t)
kovové obaly se škodlivinou	O/N	0,590	0,474
plastové obaly se škodlivinou	N	0,663	0,410
filtrační materiály	N	0,228	0,082
rozpouštědla	N	0,496	0,405
akumulátory	N	1,087	4,392
oleje/tuky	N	0,946	0,800
barvy, lepidla	N	3,367	3,217
léky	N	0,051	0,029
pesticidy	N	0,134	0,101
zářivky	N	0,067	0,017
ledničky	N	10,230	10,357
elektrotechnický odpad	O/N	9,235	8,901

Vyhodnocení provozu třídící linky odpadu**Tabulka č. 5:****Množství a složení vytríděného odpadu:**

využitelná složka komunálního odpadu (t)	1998	1999	2000	2001
sběrový papír	136	139	194	197
sběrový plast	23	44	93	112
sběrové sklo	210	204	145	280
celkem	369	387	432	589
pěnový polystyrén	52	19	-	15
železný šrot	12	16	25	22

8.3. VODNÍ HOSPODÁŘSTVÍ A OCHRANA VOD

Oprava mlýnského náhonu v Lubině

Oprava v km 0,61226 - 0,64711 podle schválené projektové dokumentace

Realizace akce: 09 - 11/2001

Technický popis: Zhotovení obtoku, vydláždění skluzu, zhotovení zajišťovacích prahů, odstranění dřevin, zajištění inženýrských sítí, zhotovení spádového stupně a kamenné rovnaniny s urovnáním líce, která zpevňuje dno a břehy náhonu

Náklady stavby: 107 680 Kč.

Odkanalizování a čištění odpadních vod v místních částech

Znečištění povrchových vod vodami odpadními je stále jedním ze závažných problémů životního prostředí v České republice. Není dostatečně vyřešen ani v Kopřivnici, protože splaškové vody z místních částí Lubina, Vlčovice a Mniší jsou sváděny do řeky Lubiny. Rozhodnutí referátu životního prostředí Okresního úřadu v Novém Jičíně a jedna z podmínek vstupu ČR do Evropské unie (zmírněná uznáním tzv. přechodného období do roku 2007), je důvodem zahájení přípravných prací na odkanalizování a čištění odpadních vod v místních částech. V průběhu roku 2001 byla zpracována aktualizovaná studie odkanalizování místních částí Lubina, Vlčovice a Mniší, se záměrem v příštích cca 6 - 7 letech realizovat mimořádnou investiční akci v rozsahu cca 75 - 80 milionů Kč samostatných kanalizačních větví splaškové a dešťové vody a jejich přečerpávání na čistírnu odpadních vod v Kopřivnici. Tato studie se postupně projednává s občany místních částí, neboť budoucí provoz této sítě se dotkne převážné většiny majitelů rodinných domů v těchto místních částech a řady vlastníků privátních pozemků. Tento záměr se postupně upřesňuje formou podrobnější dokumentace k územnímu řízení a stane se v průběhu roku 2002 součástí seznamu „Veřejně prospěšných staveb“ v územním plánu města Kopřivnice, za jejímž účelem bude moci v případě nedohody s vlastníky omezit přiměřeně za náhradu jejich vlastnická práva.

8.4. DERATIZACE

Značné rozšíření obtížných hlodavců ve městě bylo důvodem pro provedení deratizace na celém území města. Deratizace byla provedena ve dvou termínech s měsíční přestávkou. Celkem bylo použito 1 158 nástrah do suchého a 1 089 nástrah do mokrého prostředí. Účinnost akce byla o to větší, že se do ní ve stejném termínu zapojili vlastníci velkých objektů. Podle odborníků se podařilo zlikvidovat 30 až 40 procent populace těchto hlodavců.

8.5. VEŘEJNÁ ZELEŇ, OCHRANA ZEMĚDĚLSKÉHO PŮVODNÍHO FONDU VEŘEJNÁ ZELEŇ

a) kácení stromů

Na základě zákona o ochraně přírody a krajiny jsou vydávána rozhodnutí o kácení stromů rostoucích mimo les. Za rok 2001 bylo vydáno celkem:

- 44 rozhodnutí na skácení stromů rostoucích mimo les
- uděleny 5 pokut za nepovolené kácení

V případech, kdy se nejednalo o kácení z bezpečnostních důvodů nebo z důvodů probírky porostu, uložil odbor životního prostředí povinnost provedení náhradní výsadby. Z uložených náhradních výsadeb jsou největšími:

- výsadba u hotelu TATRA v termínu jaro 2002
- revitalizace centra města v termínu jaro 2002, v hodnotě zhruba 187 000 Kč
- postupná obnova aleje na ulici Husova - náhrada krátkověkých topolů za dlouhověké javory, první etapa vysázení 10 ks stromů v termínu podzim 2002
- výsadba 11 ks vzrostlých stromů na pozemcích v majetku města.

V roce 2001 bylo na základě uložené povinnosti náhradní výsadby vysázeno:

- 37 vzrostlých stromů na sídlišti Sever
- dosadba zeleně v parku na Masarykově náměstí
- ozelenění dětského hřiště na ulici Příčná.

b) správa a údržba zeleně

Důležitým pomocníkem při správě a údržbě zeleně je digitálně technická mapa, která poskytuje informace o vybavení města inženýrskými sítěmi, komunikacemi, budovami, stromy, keři apod. Tyto informace jsou ukládány do jednotlivých vrstev. Vrstva veřejné zeleně, jejíž zpracovávání bylo zahájeno v květnu 2001, bude tvořena částí grafickou (určení pozice jednotlivých vegetačních prvků) a částí textovou s konkrétními údaji o každém prvku. Vrstva zeleně má být dokončena koncem roku 2002. Počet prvků, které bude tato vrstva obsahovat, se odhaduje do 25 000.

Správu a údržbu veřejné zeleně ve městě a v místních částech zajišťovala podle schváleného rozpočtu firma Slumeko, s. r. o., Kopřivnice.

Náklady na správu a údržbu zeleně v roce 2000, 2001 (v tisících Kč)

činnost	náklady	
	2000	2001
sečení trávy	2 552,0	2 816,2
hrabání trávníků	124,5	164,8
ořezy	167,0	167,4
údržba záhonů	50,0	61,8
úprava terénu	5,0	1,9
výsadba zeleně	5,0	4,5
materiál na výsadbu	31,5	28,8
zálivka letničkových záhonů	0,0	8,5
zneškodnění odpadů ze zeleně	135,0	49,7
doprava	100,0	123,4
sběr odpadků	100,0	142,1
zavádění nových úsporných technologií		186,6
správa zeleně	1 000,0	460,0
celkem	4 280,0	4 215,7

8.5.2. ZEMĚDĚLSKÝ PŮDNÍ FOND (ZPF)

Na katastrálních územích Kopřivnice, Vlčovice, Mniší, Lubina, Drnholec nad Lubinou, Větrkovice, Štramberk, Závišice, Ženkla bylo celkem odňato:

v roce	1998	1999	2000	2001
m ²	5 982	2 824	12 543	49 185

Výše odvodů za odnětí zemědělské půdy (2001): 1 455,6 tisíce Kč

(40 procent odvodu je příjmem obce, 60 procent příjmem Státního fondu ŽP ČR; finanční prostředky, které získá obec, mohou být použity pouze pro zlepšení životního prostředí v obci a pro ochranu a obnovu přírody a krajiny.

8.6. LESNÍ HOSPODÁŘSTVÍ

Od roku 1992 (navrácení historického majetku lesů městu Kopřivnice) do konce roku 1996 zajišťovalo město hospodaření v lesích prostřednictvím odboru ŽP – VLHZ.

V roce 1997 hospodařily v lesích Technické služby města Kopřivnice. Na základě Smlouvy o správě a hospodaření v lesích města Kopřivnice, hospodaří od 1. 1. 1998 v lesích firma Slumeko, s. r. o. Kromě hospodaření v lesích vykonávala firma pro město i odbornou lesní správu.

V roce 2001 došlo ke změnám v systému hospodaření v lesích. Veškeré práce nyní provádí na základě smlouvy o dílo firma specializovaná na lesnickou činnost - Frenštátská lesní, a. s. Změnil se i odborný lesní hospodář.

Městské lesy o rozloze 166 ha se rozkládají především ve víceméně souvislých lesních komplexech na severních a západních svazích Červeného kamene, všech svazích Pískovny, západní straně Brd a v okolí zříceniny hradu Šostýna. Malé plochy lesů se rozkládají po obou březích řeky Lubiny. Čtyřiatřicet hektarů lesů je zvláštního určení pod názvem příměstský les Šostýn, ostatní lesy jsou hospodářské.

Výsledky hospodaření roku 2001

Těžba dřeva

V roce 2001 bylo vytěženo celkem 528 m³ dřeva, z toho 427 m³ jehličnatého a 101 m³ listnatého dřeva.

Mýtní úmyslná těžba byla provedena v porostu 345 C₆₀ (prudký svah severní expozice pod hřebenem Červeného kamene). Touto těžbou bylo na ploše 1,00 ha vytěženo celkem 357 m³ dřeva.

Zalesňování

Celková plocha zalesňování činila 2,43 ha, z toho na ploše 1,00 ha bylo provedeno první zalesnění po mýtní těžbě, na zbývající ploše 1,43 ha opakované zalesnění doplněním uhynulých sazenic ze zalesňování minulých let.

Celkem bylo vysázeno 19 560 ks sazenic.

druh	2000	2001
- smrk ztepilý	1 400 ks	3 940 ks
- modřín evropský	800 ks	500 ks
- buk lesní	8 000 ks	12 600 ks
- javor klen	2 000 ks	2 450 ks
- jasan ztepilý	2 100 ks	70 ks
- borovice lesní	500 ks	0 ks

Ochrana lesa

původce škody	rozsah škody
Kůrovec smrkový	vývoj a rozmnožování je již po několik let tlumeno chladným počasím, včasnou instalací feromonových lapačů v porostech předpokládaného náletu
Pilatka smrková	napadení porostů kultur a mlazin ve věku do 20 let trvá. Housenice pilatky smrkové poškozují žírem jehlice smrku. Škody byly zjištěny na 5 ha smrkových porostů, především v lokalitě Červený kámen
Abiotičtí činitelé (vítr, sníh, námraza)	malý rozsah škod
Grafióza jilmů	houbové onemocnění způsobené přenášením spór a konidií hub podkorním hmyzem, je velkým problémem nejen v městských lesích; způsobuje postupné odumírání jilmů v okolí Kopřivnice

8.7. OCHRANA PŘÍRODY A KRAJINY

Obnova luk v Janíkově sedle

Již od roku 1997 probíhají v Janíkově sedle mezi Červeným kamenem a Pískovnou a na sjezdovce pod Červeným kamenem práce přispívající k záchraně jedinečných živočišných a rostlinných společenstev s výrazným podílem zvláště chráněných vstavačovitých rostlin.

Město Kopřivnice podalo v květnu 2001 na Ministerstvo životního prostředí (MŽP) žádost o dotaci v rámci „Programu péče o krajinu“. MŽP přiznalo městu dotaci ve výši 90 750 Kč, což je cca 72 procent celkových nákladů na tento projekt, který tvoří:

- sečení luk včetně důsledného úklidu biomasy;
- sběr semen na přirozených květnatých a orchidejových loukách a jejich přisev do zdevastovaných ploch;
- likvidace náletových dřevin.

Zajištění migrace obojživelníků

Počátkem roku 2001 byly provedeny opatření k zajištění bezpečné migrace skokana hnědého a ropuchy obecné přes komunikaci I/58 v k. ú. Vlčovice do rybníka u fotbalového hřiště ve Vlčovicích. Ochrana byla zajištěna plůtky z PE folie se záchytnými pastmi.

Během migrace, která trvala jeden měsíc (od 13. 3. do 12. 4. 2001), bylo do rybníka přeneseno 414 jedinců skokana hnědého (z toho 223 samců a 191 samic) a 5 jedinců ohrožené ropuchy obecné (z toho 1 samec a 4 samice).

Zpětný tah byl sveden do propustku Babincova potoka pod komunikací, a proto nebyla početnost zpětné migrace monitorována. Migraci žab provedlo občanské sdružení Hájenka Kopřivnici. Celkové náklady na akci ve výši 7 176,60 Kč hradilo město.

8.8. EKOLOGICKÁ VÝCHOVA

V oblasti ekologické výchovy působí v Kopřivnici Středisko ekologické výchovy Hájenka. Zaměřuje se zejména na:

Akce	počet akcí, účastníků
pro žáky mateřských a základních škol okresu Nový Jičín	203 programů ekologické výchovy, 4 471 žáků
programy pro volný čas dětí, mládeže, rodiče s dětmi	16 víkendových akcí (566 účastníků); 1 letní tábor (45 dětí)
ochrana přírody a krajiny	likvidace nepovolených skládek odpadů, aktivní ochrana obojživelníků, údržba významných krajinných prvků
organizace Dne Země - v rámci této akce byla natočena série tématických reportáží ve spolupráci s Kabelovou televizí Kopřivnice	
spolupořádání mezinárodního tábora dobrovolné práce (viz akce mezinárodní vztahy)	

8.9. PODÍL VEŘEJNOSTI NA ROZHODOVÁNÍ O ŽIVOTNÍM PROSTŘEDÍ

Jednou z možností veřejnosti podílet se na rozhodování o projektech, které mohou ovlivnit stav životního prostředí, je posuzování vlivů na životní prostředí podle zákona č. 244/1992 Sb., o posuzování vlivů na životní prostředí (EIA).

Dura Automotive Systems CZ

V březnu probíhalo veřejné nahlížení do dokumentace EIA k záměru společnosti Dura Automotive Systems CZ, s. r. o., vybudovat v Průmyslové zóně ve Vlčovicích závod na výrobu kompletních pedálových sestav a ručních nůžkových zvedáků pro nejrůznější typy automobilů.

Kotouč Štramberk - závod na výrobu cementu

V červnu a následně v září probíhalo veřejné nahlížení do dokumentace EIA k záměru společnosti Lasselsberger CZ, s. r. o., Štramberk - závod na výrobu cementu 600 kt slínku/rok.

Silnice I/58 Příbor - obchvat

V září probíhalo veřejné nahlížení do dokumentace EIA k záměru Ředitelství silnic a dálnic ČR k rekonstrukci hlavní příjezdové komunikace do našeho regionu - I/58 a její hlavní části - obchvat Příboru (vyrovnání trasy v oblasti napojení k Průmyslové zóně ve Vlčovicích).

Dokumentace byla projednána na veřejných schůzích v místních částech Kopřivnice a při předběžných jednáních o výkupech pozemků ze strany státu. Na území města Kopřivnice bude řada vlastníků pozemku a nemovitostí dotčena. U nejvíce dotčených vlastníků demolovaných objektů přislíbilo město Kopřivnice finanční pomoc při realizaci nové výstavby rodinných domů.

9. ŠKOLSTVÍ

9.1. ŠKOLSKÁ ZAŘÍZENÍ NA ÚZEMÍ MĚSTA

9.1.1. MATEŘSKÉ ŠKOLY

název	počet		zaměstnanci		zaměření zájmové činnosti
	tříd	dětí	pedagog.	správy	
MŠ Zd. Buriana	3	75	6	5	rámcový program se zaměřením na rozvoj osobnosti dítěte
MŠ Krátká	4	100	8	6	rozvoj pohybových aktivit, hudební, výtvarná a ekologická výchova
MŠ Jarní	3	66	5	5	hra na flétnu, sportovní a ekologické zaměření
MŠ Lubina	2	40	3	3	saunování, jóga, výtvarný kroužek
MŠ Mniší	1	25	2	2	zaměření na ekologii
MŠ Francouzská	4	100	8	5	kroužky: flétna, taneční, plavecký, tenisová školička
MŠ Pionýrská	3	75	6	5	kroužky: hudebně pohybový, keramický, škola plavání
MŠ I. Šustaly	3	75	6	5	keramický kroužek, celoročně plavecký výcvik
MŠ Záhumenní	3	75	6	5	výtvarný kroužek, plavání, počítače
MŠ Česká	3	75	6	5	hudební, výtvarný a tělovýchovný kroužek
Spec. MŠ pro děti s vadami řeči	2	19	4	1	logopedie
Dětské centrum*	9	62	21	9	spec. škola pro žáky s více vadami
celkem	40	787	81	56	

* **Dětské centrum:** pro děti s kombinovanými vadami, autismem, tělesně postižené děti, děti se srdečními vadami, očními, sluchovými a řečovými poruchami, děti s omezenou hybností, mentálním postižením i s poúrazovými stavu.

Zahrnuje: 4 oddělení speciální mateřské školy
2 speciální třídy pomocné školy
2 rehabilitační oddělení (rehabilitační plavání, hipoterapie)
1 oddělení školní družiny

9.1.2. ZÁKLADNÍ ŠKOLY

Základní škola	počet k datu 1. 9. 2001			zaměstnanci		zaměření
	tříd	žáků	pedag/ext	správy	ŠJ	
Náměstí	17	402	24/7	7	9	sportovně orientované třídy (plavání, hokej), školní sportovní klub, hudební zaměření (vlastní kapela)
E. Zátopka	26	642	40/1	11	8	sportovní zaměření, školní sportovní klub, ekologie, informatika, cizí jazyky
Dr. M. Horákové	29	696	41	10	8	estetická a výtvarná výchova, propojení s uměleckou školou MIS music, informatika, cizí jazyky, školní sportovní klub
Alšova	21	535	34	9	8	informatika, výtvarná výchova, rozšířená výuka cizích jazyků, školní sportovní klub, foto-kroužek
17. listopadu	26	615	38/1	12	7	informatika, cizí jazyky, žurnalistika, atletika, volejbal, basketbal, školní sportovní klub, jóga, keramika
Mniší	2	33	3/1	1	1*	výtvarné, tělovýchovné a jazykové činnosti (malotřídní ZŠ)
Lubina	4	46	4	1	1*	zaměření na výtvarné a hudební činnosti (malotřídní ZŠ)
Sv. Zdislavy	10	210	18/1	5	-	projekt obecná škola, vzdělávání a formování dítěte v duchu křesťanské etiky, integrace zdravotně postižených žáků. Informatika, cizí jazyky, flétna, keramika, sborový zpěv, divadlo, tenis.
Zvláštní škola	9	85	13	4	-	příprava žáků pro zapojení, případně plnou integraci do běžného občanského života; speciální výchovné a vzdělávací metody, kroužek výpočetní techniky, keramika, stolní tenis.
celkem	149	3 264	231/3	57	47	

Poznámka: * pouze výdej stravy

9.1.3. STŘEDNÍ ŠKOLSTVÍ V KOPŘIVNICI

Střední odborné učiliště strojnické

Zřizovatel: Ministerstvo školství, mládeže a tělovýchovy

Ředitel: Ing. Antonín Šugárek

Sídlo: Kopřivnice, Husova 1162, tel. 0656/87 91 11, e-mail: sou.info@nettle.cz

obor	počet žáků
autoelektrikář	58
automechanik	88
elektrikář – slaboproud	36
klempíř	46
lakýrník	19
mechanik - seřizovač	80
mechanik opravář	23
provozní technika	49
strojní mechanik	0
zámečnick	48
celkem:	447

Vyšší odborná škola, střední průmyslová škola a obchodní akademie

Zřizovatel: Ministerstvo školství, mládeže a tělovýchovy

Ředitel: Ing. Jaroslav Ponec

Sídlo: Kopřivnice, Husova 1302, tel. 0656/81 16 89, e-mail: sekret@voskop.cz

střední škola - obor:	počet žáků
strojírenství	193
management strojírenství	37
obchodní akademie	110
technické lyceum	86
management strojírenství (studium při zaměstnání)	48
vyšší odborná škola – obor:	počet žáků
ekonomika podniku a management	164
obor strojírenství	45
celkem	663

STŘEDNÍ ŠKOLY CELKEM

1 110 žáků

9.2. OSTATNÍ ŠKOLSKÁ A ZÁJMOVÁ ZAŘÍZENÍ

ZUŠ Zdeňka Buriana

Ředitelka: Hana Vyhlídalová
Sídlo: Kopřivnice, Štramberská 294, tel. 0656/72 18 47
2 pobočky (Štramberk, Rybí)
Obory: hudební, výtvarný, taneční
Počet pedagogů: 31
Počet žáků: 655

První soukromá ZUŠ MIS music, o. p. s.

Ředitel: Petr Suttner
Sídlo: Kopřivnice, Obránců míru 369, tel. 0656/80 23 53
Pobočky: Šenov, Štramberk, Studénka, Sedlnice, Rybí
Obory: hudební, výtvarný, taneční
Počet pedagogů: 14 interních, 13 externích
Počet žáků: 493

Dům dětí a mládeže

Ředitelka: Eva Müllerová
Sídlo: Kopřivnice, Kpt. Jaroše 1077, tel. 0656/81 22 04
Pobočka: Štramberk, Kletné,
70 kroužků, z toho část probíhá v Klubu Kamarád
Počet zaměstnanců: 6 interních, 62 externích
Počet žáků: 1 114

MIMOŠKOLNÍ ČINNOST

Pionýr

Kontaktní osoba: Božena Klimecká, tel. 0656/89 29 29
Sídlo: Kopřivnice, Záhumenní 572
Počet oddílů: 3
Počet členů: 105

Svaz skautů a skautek České republiky - středisko Kopřivnice

Kontaktní osoba: Ing. Marie Nováková, tajemník, tel. 0656/88 23 96
Sídlo: Kopřivnice, Husova 1312
Počet oddílů: 5
Počet členů: 182

10. KULTURA

10.1. KULTURNÍ DŮM KOPŘIVNICE, p. o.

Sídlo: Kopřivnice, Obránců míru 386
Ředitel: Mgr. Vladan Jílek
Hlavní činnost: správa a provoz: Městské knihovny
Městského informačního centra
Loutkového divadla
Kontakt: www.kdk.cz, e-mail: kdk@kdk.cz
tel.: 0656/ 87 13 85
Počet zaměstnanců: 13
Příspěvek města Kopřivnice na provoz 3 076,8 tisíc Kč.

Výsledky hospodaření KDK, p. o.:

rok	náklady v tisících Kč	výnosy v tisících Kč
1999	3 169,6	3 106,7
2000	3 214,1	3 125,9
2001	3 560,7	3 632,7

Městská knihovna

Provozovatel: Kulturní dům Kopřivnice, p. o.
Vedoucí: Dagmar Thomková
Sídlo: Kopřivnice, Obránců míru 368
Kontakt: tel. 0656/87 13 61
e-mail: knihovna@kdk.cz
www.kdk.cz/mk/
Pobočky: knihovny v místních částech Lubina, Mniší, Vlčovice,
dětská knihovna (ul. Francouzská - Klub Kamarád)

Ročenka města Kopřivnice 2001

	2000	2001
počet registrovaných čtenářů	3 354	3 071
návštěvnost	33 722	29 030
výpůjčky celkem	158 687	156 573
nových knihovních přírůstků	1 668	1 542
počet knihovních jednotek	66 960	66 734
počet CD-ROM (encyklopedie, naučné programy)	19	129
vzdělávací a výchovné akce	119	105
pořádané soutěže	literární, recitační, výtvarná	literární, recitační, výtvarná
vydané publikace	Almanach dětských prací	Almanach dětských prací
grant od ministerstva kultury	15 000 Kč	7 000 Kč
grant od města Kopřivnice	60 000 Kč	-

b) Městské informační centrum

Provozovatel: KDK, p. o.
 Sídlo: Kopřivnice, Obránců míru 368, tel 0656/82 16 00
 Vedoucí: Dagmar Hyklová
 e-mail: ic@kdk.cz
www.kdk.cz/ic

Některé výstupy činnosti roku 2001

- zajištění propagačních materiálů města na veletrzích cestovního ruchu GO 2001 Brno, Holiday World 2001 Praha, TOUR SALON Poznaň
- vydání turistických známek Kopřivnice
- realizace orientačních plánů města
- zhotovení nových pohlednic a propagačních materiálů města
- účast v soutěži Tourpropag 2001
- propagace miniregionu Lašská brána Beskyd

Statistika MIC 1. 1. - 31. 12. 2001

	informace					
	všeobecné		turistické		kulturní	
	2000	2001	2000	2001	2000	2001
osobně	5 914	6 232	1 710	2 039	5 353	4 403
telefonicky	7 571	7 363	1 943	1 108	5 283	4 208
celkem	13 485	13 595	3 653	3 147	10 636	8 611

10.2. KULTURNÍ ZAŘÍZENÍ NA ÚZEMÍ MĚSTA**KULTURNÍ DŮM KOPŘIVNICE A KINO PULS**

Provozovatel: Ludvík Moravia, s. r. o.
 Ředitel: Lubomír Sazovský
 Sídlo: Kopřivnice, Obránců míru 386, tel. 0656/87 14 11
 Realizováno: 929 akcí
 118 253 návštěvníci
 Příspěvek města na činnost: 4 910 tisíc Kč

druh akce	počet akcí	počet návštěvníků
kino		
▪ běžné promítání	419	20 363
▪ projekt 100	11	649
▪ filmový klub	37	2 020
▪ dětský filmový klub	13	1 603
divadelní představení	13	2 178
koncerty		
▪ vážné hudby	10	812
▪ folkové	8	1 508
▪ ostatní	8	1 372
kultura školám	66	11 267
festivally (7)	34	5 310
plesy (pouze organizované LM)	3	665
besedy	8	563
zábavné programy	9	7 856
výstavy	15	12 700
diskotéky	1	327
dětské pořady	5	1 319
krátkodobé pronájmy	219	38 597
ostatní	24	53 222

Festivally:

Kafka (pořadatel KTK, s. r. o.)	5. ročník
Kopřiva (divadelní přehlídka)	15. ročník
BESKYD MODEL KIT SHOW	5. ročník mezinárodní modelářské výstavy
Evropský svátek hudby 2001	celodenní série koncertů před KDK
Kopřivnické 'Kraťasy'	nový festival krátkých filmů

Taneční soutěž TATRA
„Motýlek“

5. ročník přehlídky tvorby handicapovaných dětí

KLUB NORA

Provozovatel: Vítězslav Váňa
Sídlo: Nora Café, Kopřivnice, Obránců míru 368,
tel. 0602/81 14 42
e-mail nora@nora.cz;
www.nora.cz

Počet akcí: 123
Příspěvek města na činnost: 500 tisíc Kč

Přehled vybraných akcí

druh akce	počet akcí	druh akce	počet akcí
koncerty	21	výstavy	14
▪ začínající soubory	6	poslechové večery a videoprojekce	17
Šlahouny - open air	1	přednášky a autorské čtení	7
taneční párty	27	ostatní spolupráce na akcích jiných subjektů	21
divadelní představení	9		

REGIONÁLNÍ MUZEUM V KOPŘIVNICI, o. p. s.

Ředitel: Bc. Lenka Hodslavská
Sídlo: Záhumenní 369
Tel. 0656/87 11 06, fax 0656/87 23 37
e-mail: regmuko@tatramuseum.cz
www.tatramuseum.cz
Počet návštěvníků: 91 556

Muzeum Fojtství

Majitel: Tatra, a. s.
Sídlo: Kopřivnice, Záhumenní 1

Výstavy v roce 2001:

- Kamenná krása Novojičínska - charakterizovala a dokumentovala vybrané lokality na Novojičínsku, geologické pochody a jejich vliv na krajinu ve vybraných oblastech
- Dětský svět - dokumentovala významné etapy života dítěte a prezentovala předměty, které ho v jednotlivých obdobích obklopují a doprovázejí
- výstava hutního skla fy Barovier&Toso CZ, s. r. o. (prodejní výstava)
- výstava obrazů Jindry Treuchelové

Technické muzeum (muzeum automobilů)

Majitel: Město Kopřivnice, Tatra, a. s., v pronájmu
exponáty majetkem Tatra, a. s.
Sídlo: Kopřivnice, Obránců míru 369

Akce kulturního charakteru:

- výstava „Vavříny pro Tatra“ - dokumentovala závodní, sportovní a soutěžní éru desítek jezdců, kteří v minulosti proslavili značku NW (Nesslsdorfer Wagenbau Fabriks Gessellschaft) a TATRA na třech kontinentech
- výstava „Zdeňk Burian očima dětí“ - výtvarná výstava dětí ze ZŠ Alšova ZUŠ Zdeňka Buriana v Kopřivnici, inspirovaná dílem kopřivnického rodáka Zdeňka Buriana
- koncert dechového orchestru u Slovenské strelce
- koncert pěveckého sboru pod vedením p. Altrichtera
- výstava „Se značkou Tatra za poznáním“ - dokumentuje, prostřednictvím více než 400 snímků a map, kolem 40 expedic, dálkových a propagačních jízd se značkou Tatra

Ročenka města Kopřivnice 2001

KATOLICKÁ BESEDA KOPŘIVNICE

Majitel: Katolická beseda
 Předseda: Ing. arch. Kamil Mrva
 Sídlo: Kopřivnice, Štramberská 378, tel. 0656/81 26 06
 Počet akcí: 247 (včetně 195 komerčních)

druh akce	počet akcí	počet návštěvníků
divadla	2	136
koncerty	5	383
plesy	4	745
přednášky	16	422
akce pro děti	5	827
kurzy, semináře	6	90
kurz cvičení Tai-tchi	2	20
výstavy (betlémů, květin)	2	cca 15 000
ostatní (schůze apod.)	148	-

OSVĚTOVÁ BESEDA MNIŠÍ, VLČOVICE, SPOLEČNOST KATOLICKÉHO DOMU LUBINA

pořadatel	akce	počet	účast
Osvětová beseda Vlčovice	plesy, zábavy	1	120
předseda: Jaroslav Černošek	setkání rodáků	1	240
sídlo: Vlčovice, tel. 0656/80 24 77	sportovní akce	1	39
vlastních akcí: 10 (629 návštěvníků)	akce pro důchodce	1	122
Osvětová beseda Mniší	divadla	1	nesleduje se
předseda: František Merta	koncerty	4	
sídlo: Mniší, tel. 0656/81 32 66	plesy, zábavy	7	
vlastních akcí: 9 (1 110 návštěvníků)	pořady pro děti	5	
	diskotéky	11	
	akce klubu důchodců	3	
Společnost KD Lubina	divadla	4	nesleduje se
předseda: Jan Matula	přednášky, kurzy	5	
sídlo: Lubina 183, tel. 0656/87 22 52	plesy	5	
vlastních akcí: 9 (605 návštěvníků)	koncerty	2	
	diskotéky, zábavy	5	
	výstavy	6	

10.3. ZÁJMOVÉ ORGANIZACE

SDRUŽENÍ PŘÁTEL MĚSTSKÉHO DECHOVÉHO ORCHESTRU KOPŘIVNICE

Sídlo: Kulturní dům Kopřivnice, Obránců míru 368
Kontaktní osoba: Alois Hrnčárek, tel. 0656/81 32 65
www.koprivnice.cz/medo
medo@centrum.cz
Počet členů: 60

PĚVECKÉ SDRUŽENÍ KOPŘIVNICE

Sídlo: Katolický dům Kopřivnice, Štramberská 378
Kontaktní osoba: Jana Altrichtrová, tel. 0656/89 43 41
Počet členů: 50

SDRUŽENÍ LOUTKOVÉHO DIVADLA - SOUBOR ROLNIČKA

Sídlo: Štefánikova 225, Kopřivnice
Kontaktní osoba: Alena Svobodová, tel. 0656/89 41 15
Počet členů: 19

SDRUŽENÍ MLADÝCH LOUTKÁŘŮ SOUBORU SCHŮDKY KOPŘIVNICE

Sídlo: Štefánikova 225, Kopřivnice
Kontaktní osoba: Dita Francová, tel. 0608/73 01 12
Počet členů: 30

STEP KLUB "HAPPY GIRLS" KOPŘIVNICE

Sídlo: Kulturní dům Kopřivnice, Obránců míru 368
Kontaktní osoba: Marie Bartoňová, tel. 0656/85 55 51
Počet členů: 15

SDRUŽENÍ ČLENŮ A PŘÁTEL TANEČNÍHO SOUBORU ZDEŇKY HAVLOVÉ

Sídlo: Obránců míru 368, 742 21 Kopřivnice
Kontaktní osoba: Zdeňka Havlová, Havlíčkova 631, 0656/81 37 79
Počet členů: 15

TS EFEKT (taneční soubor tančící na rap, hip-hop, rock'n roll ...)

Ročenka města Kopřivnice 2001

Kontaktní osoba: Martina Hoďáková, 0656/80 25 44

Počet členů: 14

CLAN, SOUBOR SCÉNICKÉHO TANCE

Kontaktní osoba: Milada Fialová, 0604/81 91 43

Počet členů: 8

ASTRONOMICKÝ KROUŽEK KOPŘIVNICE

Kontaktní osoba: Emil Václavík, Obránců míru 711, Kopřivnice

Počet členů: 78

HUDEBNÍ SKUPINY

MUSICA-DA GAMBA

Sídlo: Horní Bašta 300, 742 66 Štramberk

Kontaktní osoba: Lenka Štirbová, tel. 0656/85 20 40

Počet členů: 5

SWING BAND KOPŘIVNICE

Sídlo: KD Kopřivnice

Kontaktní osoba: Mgr. František Mixa, Jindřichova 2, Ostrava, 069/612 71 48

Počet členů: 11

O. P. JAZZ BAND

Kontaktní osoba: Ladislav Vítkovský, tel. 0656/85 21 28

Počet členů: 8

CAMERATA

Kontaktní osoba: Zdeněk Demel, Záuličí 190, 742 66 Štramberk, tel. 0604/624498

Počet členů: 5

SÁGA

Kontaktní osoba: Milan Holášek, tel. 0603/502497

Počet členů: 3

COUNTRY SKUPINA „CIZINCI“

Kontaktní osoba: Jiří Krbec, tel. 0608/400345

Počet členů: 6

METEOR

Kontaktní osoba: Jaroslav Holub, 0656/893864

Počet členů: 4

MORAVSKÝ ANDĚL

Kontaktní osoba: Ivan Borovský, tel. 0656/802325

Počet členů: 6

SUNAR

Kontaktní osoba: Tomáš Kostelník, tel. 0604/102988

Počet členů: 5

THE PIGMENT

Kontaktní osoba: Lubomír Holub, tel. 0776/176001

Počet členů: 5

11. TĚLOVÝCHOVA, SPORT

11.1. SPRÁVA SPORTOVIŠŤ KOPŘIVNICE, p. o.:

Ředitel: Ing. Milan Gilar
 Sídlo: Kopřivnice, Masarykovo náměstí 540, tel. 0656/80 20 11
 Počet zaměstnanců: 29

Příspěvek města Kopřivnice na provoz v roce 2001: 4 390,0 tisíc Kč

Vývoj rozpočtu SpSK v letech 1999 - 2001

rok	náklady tisících Kč	výnosy v tisících Kč
1999	12 480,1	12 250,3
2000	12 282,2	12 110,5
2001	13 254,4	13 259,9

11.2. SPORTOVNÍ KLUBY - STRUKTURA ORGANIZOVANOSTI

11.2.1. ASOCIACE SPORTOVNÍCH KLUBŮ KOPŘIVNICE:

Prezident: Milan Okřesík
 Kontaktní osoba: Evžen Knězek, tel 0656/82 11 32
 Sídlo: Masarykovo náměstí 540, Kopřivnice, 0656/82 11 32
 Počet sportovních klubů: 16
 Počet členů: 1 259

poř.	název	poř.	název
1.	Klub pěší turistiky	9.	Šachy
2.	Klub vodní turistiky	10.	Nohejbal
3.	Cykloturistika	11.	FSC - krasobruslení
4.	Atletika	12.	Cyklo Art Bike klub
5.	Badminton	13.	Sportovní gymnastika
6.	Karate	14.	Stolní tenis
7.	Vzpírání	15.	Turistický klub mládeže
8.	ASPV (Asociace sportu pro všechny)	16.	Kulturistika

11.2.2. SAMOSTATNÉ KLUBY

název klubu	počet členů	kontakt/telefon: 0656/
Klub malé kopané Kopřivnice	518	V. Kočí/89 43 55
Klub vodních sportů SKOKAN	543	R. Lakomý/0602/51 07 42
Hockey club Kopřivnice	362	J. Bonk/81 26 66
FC Kopřivnice	312	M. Křižák/0603/76 78 68
Jóga v denním životě	300	J. Vjaclovský/81 12 15
Klub házené Kopřivnice	397	R. Jaroň/82 13 26
TJ Spartak Lubina	*	M. Matula, Lubina 402
Tenisový klub Kopřivnice	130	P. Rosický/81 21 40
FC Vlčovice - Mniší	110	Ing. V. Jalůvka/80 26 55
TJ Sokol Kopřivnice	83	O. Krejčí/81 33 96
Klub českých turistů	46	R. Blahutová/81 26 06
Maraton klub	39	Mgr. I. Šádková/0606/52 92 15
Auto klub plochá dráha	59	L. Morys/89 46 55
TJ Start Kopřivnice - minigolf	23	J. Prokeš/81 10 41
LC Kondoři Kopřivnice	24	J. Procházka/81 37 81
Billiard club Kopřivnice	*	R. Štěpán/89 28 95
Junák	182	Ing. Z. Michálek/0606/76 01 30
Klub volejbalu	*	Ing. M. Neuschl/81 29 10
SKI klub	75	V. Kaprálová/81 17 48
Tatra Veterán Car Club	*	A. Čípová/81 25 39
Tenis klub Vlčovice	*	L. Mareš/80 28 78
Sportovní střelecký klub	*	P. Tyraj /81 01 12

* počet členů neuveden

11.3. HLAVNÍ SPORTOVNÍ ZAŘÍZENÍ

zařízení		správce	návštěvnost v roce 2001
Krytý bazén	bazén 25 m + dětský bazén, sauna,	SpSK	140 000
Letní koupaliště	plavecký bazén 50 m, bazén pro neplavce 50 m, dětský bazén, hřiště na plážový volejbal, tobogan, minigolf	SpSK	37 000
Letní stadion	travnatá fotbalová plocha, škvárové hřiště, lehkoatletická dráha, plochodrážní ovál	SpSK	nesleduje se
Zimní stadion	krytá ledová plocha, dvě tělocvičny, vzpírárna, stolní tenis, fitcentrum, občerstvení	SpSK	nesleduje se
Lyžařský areál	lehká a střední přírodní sjezdovka (celková délka tratí 900 m, nadmořská výška 540 - 690 m n. m.), běžecká trať (4 km), lyžařská chata	Foto Morava	5 000
Tenisový areál	antukové tenisové kurty, tenisová hala, cvičná stěna	Tenis club	nesleduje se
Areál házené	asfaltové hřiště, antukové hřiště	Klub házené Kopřivnice	nesleduje se
Hala házené	krytá hala, fitcentrum, sauna	ZŠ E. Zátopka	nesleduje se
Hala odborného učiliště	krytá hala pro sálové sporty	SOUs Kopřivnice	nesleduje se
Hřiště Vlčovice	travnatá fotbalová plocha, dva tenisové kurty	SpSK	nesleduje se
Hřiště Lubina	travnatá fotbalová plocha	TJ Spartak Lubina	nesleduje se
Hřiště Mniší	travnatá fotbalová plocha	Osvětová beseda Mniší	nesleduje se
Přehrada Větkovice	koupání + vodní sporty, rybaření, občerstvení	Lubina Tour, s. r. o.	nesleduje se

11.4. NEJVÝZNAMNĚJŠÍ AKCE PRO VEŘEJNOST

pořadatel	akce
Klub malé kopané	- 8. ročník turnaje v malé kopané Superior Cup
Tatra Veteran Car Clu	- XXXII. ročník Tatra Rallye Beskydy
Klub házené Kopřivnice	- tradiční kopřivnické turnaje házené všech kategorií
ASK TATRA	- 7. ročník Grand Prix v badmintonu - Velká cena Superioru - krasobruslení - Velká cena Kopřivnice v šachu - Tatrovácká brusle - Velikonoční tatar - závody ve sportovní gymnastice - Cena Kopřivnice ve vzpírání - Okresní a oblastní přehlídky pódiových vystoupení - Kopřivnický drtič - maratón horská kola - 16. ročník cyklomaratonu „24 hodin Lichnov“ - Morava Open v karate - Silák roku - silový víceboj mládeže
Maraton klub Kopřivnice	- Atletická liga žáků <ul style="list-style-type: none"> ▪ Běh do vrchu ▪ Jarní test ▪ Zátopkova desítka ▪ Běh Velkými Albrechticemi ▪ Vagonářská desítka ▪ Korida ▪ Letní test ▪ Podzimní test ▪ Hornická desítka ▪ Předvánoční běh
Auto klub plochá dráha	- semifinále mistrovství ČR dvojic na ploché dráze - 4. kolo plochodrážní extraligy

Ostatními sportovními kluby nebyl přehled pořádaných akcí pro veřejnost dodán.

12. SOCIÁLNÍ VĚCI, ZDRAVOTNICTVÍ

12.1. ODBOR SOCIÁLNÍCH VĚCÍ A ZDRAVOTNICTVÍ MĚSTSKÉHO ÚŘADU KOPŘIVNICE

Výkon státní správy na úseku sociální péče

dávková činnost (výplaty dávek sociální péče občanům sociálně potřebným a občanům se zdravotním postižením) - vydáno 7 581 správních rozhodnutí.

rok	vyplaceno na dávkách (tisíce Kč)	počet klientů
1999	31 497	2 482
2000	39 186	2 703
2001	37 160	2 404

Čerpání prostředků podle druhů dávek sociální péče

druh dávky	čerpání (v tisících Kč)	klienti (%)
opakovaný příspěvek do hranice životního minima pro rodiny s dětmi	17 573,4	23,21
opakovaný příspěvek do hranice životního minima nezaměstnaným bezdětným	14 609,9	36,46
příspěvek při péči o osobu blízkou - dospělí	1 867,7	1,99
příspěvek při péči o osobu blízkou - děti	1 243,9	1,58
příspěvek na ortopedické a jiné kompenzační pomůcky	850,4	19,17
příspěvek na individuální dopravu	151,4	1,14
jednorázový příspěvek nezaměstnaní bezdětní	183,0	0,38
příspěvek na užívání bezbariérového bytu	20,8	0,16
příspěvek nevidomým občanům na krmivo pro vodícího psa	9,6	0,03
jednorázový příspěvek rodinám s dětmi	287,1	7,51
opakovaný příspěvek - staří občané	22,3	0,22
jednorázový příspěvek sociálně potřebným starým občanům	5,5	0,22
věcná pomoc rodinám s dětmi	108,5	3,09
věcná pomoc nezaměstnaným bezdětným	54,9	1,17
příspěvek na provoz telefonní účastnické stanice	153,0	3,69

Ročenka města Kopřivnice 2001

b) výkon státní správy na úseku sociálně právní ochrany dětí a mládeže

- výchovná opatření (napomenutí, stanovení dohledu) 34 případy
- projednání rodin s nezletilými dětmi a nezletilých s poruchami chování 84 případy
- podání zpráv (soudy, státní orgány a instituce) 890 případů

Kluby důchodců

Město podporuje činnost tří klubů důchodců:

KD Kopřivnice se sídlem Štefánikova 1074, Kopřivnice

KD Mniší a Vlčovice

Sdružení zdravotně postižených v ČR, místní organizace Kopřivnice

Počet členů celkem: 426

Příspěvek města: 108 tisíc Kč (na provoz Klubu důchodců, společenskou, kulturní a sportovní činnost členů)

12.2. SOCIÁLNÍ SLUŽBY NA ÚZEMÍ MĚSTA

12.2.1. STŘEDISKO SOCIÁLNÍCH SLUŽEB MĚSTA KOPŘIVNICE, p. o.

Ředitelka: Jitka Veřmiřovská

Sídlo: Kopřivnice, Česká 320, tel. č. 82 12 83

Předmět činnosti:

Poskytování

- sociálních služeb občanům starým a zdravotně postiženým, občanům společensky nepřizpůsobivých a občanům v mimořádně nepříznivých životních poměrech (ubytování)

- ústavní sociální péče pro zdravotně postižené občany s kombinovanými vadami

Příspěvek města Kopřivnice na provoz - 2 928,9 tisíce Kč.

Výsledky hospodaření Střediska sociálních služeb Kopřivnice, p. o.:

rok	náklady v tisících Kč	výnosy v tisících Kč
1999	6 846,7	7 189,6
2000	7 241,0	7 241,0
2001	9 033,6	9 213,9

Zařízení střediska sociálních služeb na území města:

sídlo	kapacita	
Dům s pečovatelskou službou (DPS) Masarykovo náměstí 650	27 bytů z toho	24 2+1
		3 1+0
Dům s pečovatelskou službou Česká 320	103 bytů z toho	
	Bezbariérové	4 1+1
		25 1+1
		73 1+0
Ústav sociální péče Vlčovice	20 míst	
Azylový dům Horní 1114	16 míst pro muže 3 místa pro ženy	

Domy s pečovatelskou službou nabízejí tyto komplexní služby:

- pečovatelskou službu (i v terénu), v roce 2001 poskytnuta 355 občanům města (nejčastěji využívaným úkonem je dovážka obědů - 240 občanů)
- domácí ošetrovatelskou péči (v roce 2001 došlo k podstatnému rozšíření domácí péče, což úzce souvisí s demografickým vývojem v Kopřivnici)
- rehabilitační péči
- možnost krátkodobého umístění občanů v domovinkách se zajištěním pečovatelské služby (zařízeny 4 pokoje, sloužící k přechodnému ubytování osob, které se ocitly v tíživé životní situaci a potřebují částečně pomoc jiné osoby)

Azylový dům poskytuje:

- dočasné ubytování osobám bez přístřeší
- sociálně právní poradenství
- pomoc při hledání vhodného zaměstnání
- pomoc při řešení bytové a sociální situace

Nabízených služeb využilo 48 klientů.

Ústav sociální péče Vlčovice

- zahájení provozu 1. 2. 2001
- zařízení s denním pobytem pro zdravotně postižené dospělé občany s kombinovanými vadami
- v roce 2001 zařízení navštěvovalo 12 občanů

12.2.2. NESTÁTNÍ ZAŘÍZENÍ SOCIÁLNÍCH SLUŽEB

SALUS, o. p. s. (e-mail: salus@cbox.cz)

Sídlo: Kopřivnice, Tyršova 1015, tel. 0656/ 81 01 60

Ředitel: Mgr. Jaromír Navrátil

Počet zaměstnanců: 6

nestátní nezisková organizace provozující v okrese Nový Jičín Domov pro rodiče a děti v nouzi, Krizové centrum pro děti a mládež 'Čtyřlístek' a Linku důvěry (0656/81 18 00)

Poskytované služby:

ubytování pro matky s dětmi, případně děti samotné v obtížné životní situaci (zejména týrání, zanedbávání péče, domácí násilí apod.), sociálně právní poradenství, mediační, konzultační a terapeutická činnost, pověření k výkonu sociálně právní ochrany dětí (uděleno MPSV ČR)

počty klientů podle obcí - rok 2001				
obec	matky	děti	děti KC	celkem klientů
Frenštát p. Radhoštěm	1	2	3	6
Hostašovice	1	1	-	2
Kopřivnice	5	9	14	28
Mořkov	-	-	1	1
Nový Jičín	3	7	-	10
Příbor	1	2	-	3
Studénka	-	-	2	2
Štramberk	2	3	-	5
celkem	13	24	20	57

Pozn.: V listopadu 2001 byla zahájena rekonstrukce budovy (zvýšení kapacity krizového centra o 5 - 7 lůžek, smlouva s TV Nova, která poskytne 1 mil. Kč), od srpna byl utlumen provoz.

Financování:

Provoz zařízení byl z 60 procent pokryt dotací Ministerstva práce a sociálních věcí, zbývající část příjmů tvořily poplatky z nájmu a dary poskytnuté sponzory, městy a obcemi okresu Nový Jičín.

12.2.3. KLUB KAMARÁD (organizační složka města)

Sídlo: Francouzská 1181, tel. č. 0656/81 17 37
Vedoucí: Blanka Mikundová
Pobočka: Klub (B) na ulici Horní (provoz zahájen v listopadu 2001)

Zařízení města, které vzniklo v rámci Komplexního programu prevence kriminality (v roce 1997) jako nízkoprahové klubové zařízení pro neorganizované děti a mládež ve věku 6 - 18 let.

Klub navštěvuje denně průměrně 30 dětí, pobočku na ulici Horní 10 dětí.

Činnost Klubu Kamarád v roce 2001

Pravidelné programy v průběhu měsíce:

9 druhů programů zahrnujících psychosociální hry, výtvarné činnosti, sportovní soutěže, fotografování, hraní divadla, zpívání apod.

Nepravidelné akce během týdne a o víkendu:

19 akcí, kterých se účastnilo přibližně 600 dětí (divadelní představení, diskotéky, přednáška o drogách, o Internetu, Mikuláš na ledě apod.)

Vícedenní akce - víkendy a tábory pro děti a mládež

1 letní tábor a 4 víkendové akce, účast cca 100 dětí (programová náplň – psychosociální hry zaměřené na pozitivní vývoj žebříčku hodnot, komunikaci, sebeúctu, sebepoznání, výtvarnou činnost, sport apod.)

12.3. ZDRAVOTNICTVÍ

(Město není zřizovatelem zdravotnických zařízení)

Nestátní zdravotnická zařízení

1. Therápon 98 - poskytuje komplexní léčebné a preventivní péče v oborech: všeobecné lékařství, stomatologie, chirurgie, plastická chirurgie, interna, gynekologie, ortopedie, urologie, radiodiagnostika, klinická biochemie, rehabilitace, kožní, psychiatrie, ošetrovatelská domácí péče, dopravní zdravotnické služby, ARO, nefrologie, prodejna prostředků zdravotnické techniky. Nově bylo zřízeno Středisko následné péče, které částečně řeší naléhavou potřebu celodenní ošetrovatelské péče u těžce nemocných občanů (kapacita 40 lůžek)
2. Privátní zařízení ambulantní péče (lékaři praktičtí, dětští, zubní)
3. Lékárenský provoz (3 lékárny + prodejna zdravotnických potřeb)
4. Oční optiky (3 privátní zařízení)
5. Rehabilitační péče

13. AKTIVITY MĚSTA, ROZVOJOVÉ PROGRAMY

13.1 STRATEGICKÝ PLÁN EKONOMICKÉHO ROZVOJE

V roce 2001 byl zahájen strategický plán ekonomického rozvoje města Kopřivnice, (ukončení březen 2002).

Proces strategického plánování je rozvržen do osmi logických po sobě následujících kroků vedoucí od organizace procesu až po vyhodnocování účinnosti zvolených strategií.

Osm kroků strategického plánování:

1. Příprava a představa
2. Zkoumání prostředí - profil města a průzkum přístupu podniků
3. Identifikace problémových oblastí
4. Vnitřní a vnější analýza
5. Stanovení záměrů, cílů, strategií - akční plány
6. Sestavení strategického plánu
7. Realizace strategického plánu
8. Monitorování a aktualizace plánu

V roce 2001 se Komise pro strategický rozvoj složená z osob z oblasti veřejné správy, institucí a soukromého sektoru věnovala bodům 1 - 4.

Byl vypracován profil města. Profil města shromažďuje data, jež slouží komisi a posléze i jednotlivým skupinám jako souhrnné, objektivní informace o stavu a struktuře místní ekonomiky a o konkurenčním postavení města v rámci regionální a národní ekonomiky. Tyto informace mohou sloužit jako informace pro potenciální investory, kteří mají zájem ve městě investovat a chtějí se o něm něco bližšího dozvědět.

Hlavní oblasti Profilu:

- obyvatelstvo
- domácnosti, bydlení
- zaměstnanost a příjmy, nezaměstnanost
- ekonomika
- největší zaměstnavatelé
- veřejná zařízení a infrastruktura
- životní prostředí
- aktivity města

Započaly práce na projektu prezentace města, zahájením tvorby databáze fotografií, některé budou v budoucím období použity pro marketingové účely.

13.2. PODNIKATELSKÝ PARK KOPŘIVNICE (www.inward.cz)

Podnikatelský park Kopřivnice má rozlohu 80 ha a je největší připravenou zónou v Moravskoslezském kraji. V dubnu 2001 byl prodán první pozemek o rozloze 10 ha firmě Dura Automotive Systems CZ, s. r. o. V průběhu roku 2001 pokračovaly přípravné práce na projektu výstavby průmyslové haly jejímž nájemcem se na základě veřejné soutěže stala společnost Cirex CZ, s. r. o. (uzavřena smlouva o budoucí smlouvě nájemní).

Příprava technické infrastruktury

V roce 2001 byla dokončena výstavba první etapy technické infrastruktury (vybudování přípojných bodů pro elektřinu, pitnou vodu, splaškovou a dešťovou kanalizaci, plyn, postavena část vnitřní obslužné komunikace - náklady 54 000 tisíc Kč).

Byly zahájeny práce na druhé etapě přípravy technické infrastruktury, tj. výstavba spínací stanice pro elektrickou energii a protažení rozvodů technických médií podél vnitřní obslužné komunikace - předpokládané náklady - 32 000 tisíc Kč, získána dotace ze státního rozpočtu ve výši 19 200 tisíc Kč)

Strategický plán Podnikatelského parku Kopřivnice

Byl zpracován v průběhu roku 2001. Společně se strategickým plánem ekonomického rozvoje města Kopřivnice se stane jedním ze základních kamenů přípravy investičních akcí pro příštích pět let. Tým pod vedením externího spolupracovníka - řešitele stanovil formou brainstormingových aktivit poslání a vizi Průmyslového parku v Kopřivnici, na kterou navazovaly všechny další aktivity.

Poslání PPK:

Posláním PPK je nabízet investiční příležitosti vybraným skupinám investorů.

Vize PPK:

Průmyslový park jako významné moderní centrum prosperujících firem využívajících pokročilé technologie.

Na základě výsledků SWOT analýzy byly vybrané kritické oblasti podrobeny detailní analýze, včetně konkurenčních průmyslových parků v regionu. Tyto analýzy vedly k definici strategických cílů a projektů, které byly tvořeny metodikou TOWS matic. Členové týmu pro tvorbu strategie pak hledali a navrhovali vhodné projekty vedoucí k jejich dosažení. Závěrečný dokument, který obsahuje seznam navrhovaných projektů k řešení bude schválen Zastupitelstvem města Kopřivnice společně se Strategickým plánem ekonomického rozvoje.

Rámově se jednotlivé projekty těchto oblastí:

- Projekt Rozvoj technické infrastruktury PPK
- Projekt Zlepšení dopravní obslužnosti PPK

Ročenka města Kopřivnice 2001

- Projekt Využití skrývkové ornice
- Projekt Trvalý rozvoj lidských zdrojů
- Projekt Koncepce bydlení pracovní síly
- Projekt Interakce PPK – Letiště
- Projekt Interakce Tatra – PPK
- Projekt Mikroregionální spolupráce
- Projekt Napojení na vědecké a výzkumné instituce
- Příprava projektů vycházejících z ROP, PRK apod.
- Projekt Podpora správních řízení
- Projekt Školení v oblasti společenských pravidel pro jednání s investory
- Projekt marketingové strategie PPK
- Projekt Definice oblastí a problémů pro řešení na úrovni kraje a vyšších úrovních

Nedílnou součástí materiálů předávaných potencionálním investorům je prezentační prospekt, vydaný v anglickém jazyce.

Prezentace pro investory

Pokračovala příprava a realizace prezentací pro zahraniční i české investory - v roce 2001 navštívilo zónu dvacet čtyři nových potencionálních investorů. Kontaktní skupina se věnovala také investorům, se kterými byla zahájena jednání v roce 2000.

Následující tabulka uvádí přehled záměrů těch investorů, kteří jsou stále v jednání

investor č./ země	předmět výroby	pracovních míst/územní požadavek	ukončení jednání/výsledek
33/Dánsko	střešní okna	200/10 ha	dlouhodobé plány, jednání neuzavřeno
35/Japonsko	volantové tyče	neupřesněno	dlouhodobé plány, jednání neuzavřeno
40/Nizozemí	brzdové destičky	nespecifikováno/ 1 ha	investor se rozhoduje
41/ČR	montážní a měřicí přípravky	80/1 ha	připravuje se kupní smlouva.
44/SRN	textilní výroba, nitě	750/8 ha	v jednání
47/	automobilové komponenty	300/15 ha	v jednání
48/	elektrotechnika	50-300/6--7 ha	v jednání

13.3. PROGRAM PREVENCE KRIMINALITY

V rámci Komplexního součinnostního programu prevence kriminality v roce 2001 byly MV ČR předloženy 4 projekty. Meziresortní komise prevence kriminality podpořila tři projekty. Město podpořilo 9 projektů, z nichž šest nebylo předkládáno ministerstvu.

název projektu	celkem náklady na projekt	z toho		
		dotace MV	příspěvek obce	vlastní či jiné zdroje
Poradenské centrum Paprsek	57 247	48 000	9 247	-
Linka důvěry - propagace	32 215	-	20 000	12 215
Jízdní kola pro MP	89 388	60 000	29 388	-
Právo na každý den	3 000	3 000	-	-
Resocializace dětí	26 023	-	20 000	6 023
Zeleň a bezpečnost ve městě	98 746	-	98 746	-
Mobilní streetballové hřiště	30 600	-	30 000	600
Světelná ochrana objektů	16 906	-	16 906	-
Zřízení relaxačně sportovního areálu při ZŠ Lubina	38 996	-	38 996	-
Dílní řešení problémů lokality ulic Horní, Alšova, Štramberská	166 052	-	153 070	12 982
celkem	599 173	111 000	416 353	31 820

„Poradenské centrum Paprsek“ - Poradna byla otevřena 15. 11. 2001 jako projekt krizové intervence a poradenství. Krizová intervence nabízí pomoc s cílem správného odhadu problému, usnadnění komunikace, navrácení sebedůvěry a podpory účelného řešení problému. Poradenská činnost se zaměřuje na aktivní spolupráci při řešení výchovných problémů, partnerských vztahů, konfliktů v rodině, týrání, zneužívání, agrese, poradenství při volbě povolání a profesním vývoji, v oblasti trávení volného času, závislosti na drogách, hracích automatech atd. Při práci s klientem je zachována anonymita.

„Linka důvěry - propagace“ - Propagace nového čísla linky důvěry, kterou provozuje Salus, o. p. s. Do škol bylo rozdáno přibližně 10 000 letáků 'LINKA'. Informaci obdrželo každé dítě v okrese.

„Jízdní kola pro městskou policii“ - K zefektivnění činnosti městské policie byla zakoupena 4 trekingová jízdní kola.

„Právo na každý den“ - Byli vyškoleni dva zaměstnanci Klubu Kamarád, kteří na základě získaných zkušeností zpracují nabídku komponovaných pořadů pro ZŠ a ve spolupráci se strážníky MP, příp. Policie ČR budou ve školách pořádat přednášky zaměřené na zvýšení právního vědomí dospívající mládeže.

„Resocializace dětí postižených poruchami rodiny a poruchami chování“ - Byl uspořádán pobyt pro 15 dětí ze zvláštní školy, které pocházejí ze znevýhodněného sociokulturního prostředí nebo jsou u nich zaznamenány poruchy chování, a pocházejí z rodin pobírajících sociální dávky. S dětmi se pracovalo v nestandardním prostředí pomocí metod ergoterapie, muzikoterapie a arteterapie.

„Zeleň a bezpečnost ve městě“ - Cílem projektu bylo zpřehlednit místa nepřehledná, otevřít pohledy do míst zakrytých a tím zvýšit pocit bezpečí ve městě. Byla řešena nepřehledná dopravní situace především na ulicích Husova, Štramberská k Záhumenní, Francouzská, Lidická. Byly zpřehledněny prostory, kde se scházejí problémové a rizikové skupiny (bezdomovci, fetující mládež) - u ZŠ E. Zátopka, MŠ Jarní, u restaurace Aura, u obchodu Lacina, hřiště na ulici I. Šustaly, na sídlišti Pod Morávií, park na Masarykově náměstí. Bylo provedeno vázání korun staticky nebezpečných dřevin a ořezy - park u polikliniky, Jiráskova, Tyršova, Dukelská, MŠ Jeřabinka, ZŠ Alšova.

„Mobilní streetballové hřiště“ - V červnu byly zakoupeny koše. V rámci Dnů zdraví byly organizovány sportovní turnaje - účast 120 sportovců.

„Světelná ochrana objektů“ - Cílem projektu bylo vybudování osvětlení za účelem kontroly okolí budov ZŠ 17. listopadu a v prostorách zahrady MŠ Jarní.

„Zřízení relaxačně sportovního areálu při ZŠ Lubina“ - Cílem projektu bylo vytvořit co nejbezpečnější relaxačně sportovní prostory pro celodenní využívání pro děti, mládež a širokou veřejnost z Lubiny a nabídnout prostory místním organizacím i mimoškolním aktivitám. Byly provedeny terénní úpravy, zbudováno pískoviště a dřevěné víceúčelové stěny, v listopadu bylo zprovozněno Ringo hřiště, nakoupeny florbalové branky a odbíjená do pouzder (dokončení úprav - jaro 2002)

„Dílčí řešení problémů lokality ulic Horní, Alšova, Štramberská, včetně zřízení pobočky Klubu Kamarád“ - Cílem projektu bylo vytvořit prostor k aktivnímu trávení volného času dětem z lokality ulic Horní, Alšova a Štramberská zřízením a vybavením dětského hřiště na ulici Horní, zřízením pobočky Klubu Kamarád na ulici Horní ve sklepních prostorech domu č. p. 1112.

13.4. LAŠSKÁ NAUČNÁ STEZKA

Dne 4. srpna 2001 byla slavnostně otevřena Lašská naučná stezka. Stezka prochází nejatraktivnějšími místy v Kopřivnici a jejím blízkém okolí. Jednotlivá zastavení (16 tematických zastavení a 2 informační místa) přibližují zajímavosti z historie, zoologie, botaniky, lesnictví, mykologie, dendrologie, geologie a hydrologie. Stezka začíná a končí u nádraží ČD v Kopřivnici. Je dlouhá 16,1 km. Nejvyšším bodem je vrchol Červeného kamene (690 m. n. m.), nejnižší je položen Sad dr. Edvarda Beneše s 326 m. n. m. Maximální převýšení je tedy 364 metrů.

Jednotlivá zastavení a informační místa na stezce:

Informační místo nádraží ČD v Kopřivnici

Tematické zastavení číslo:

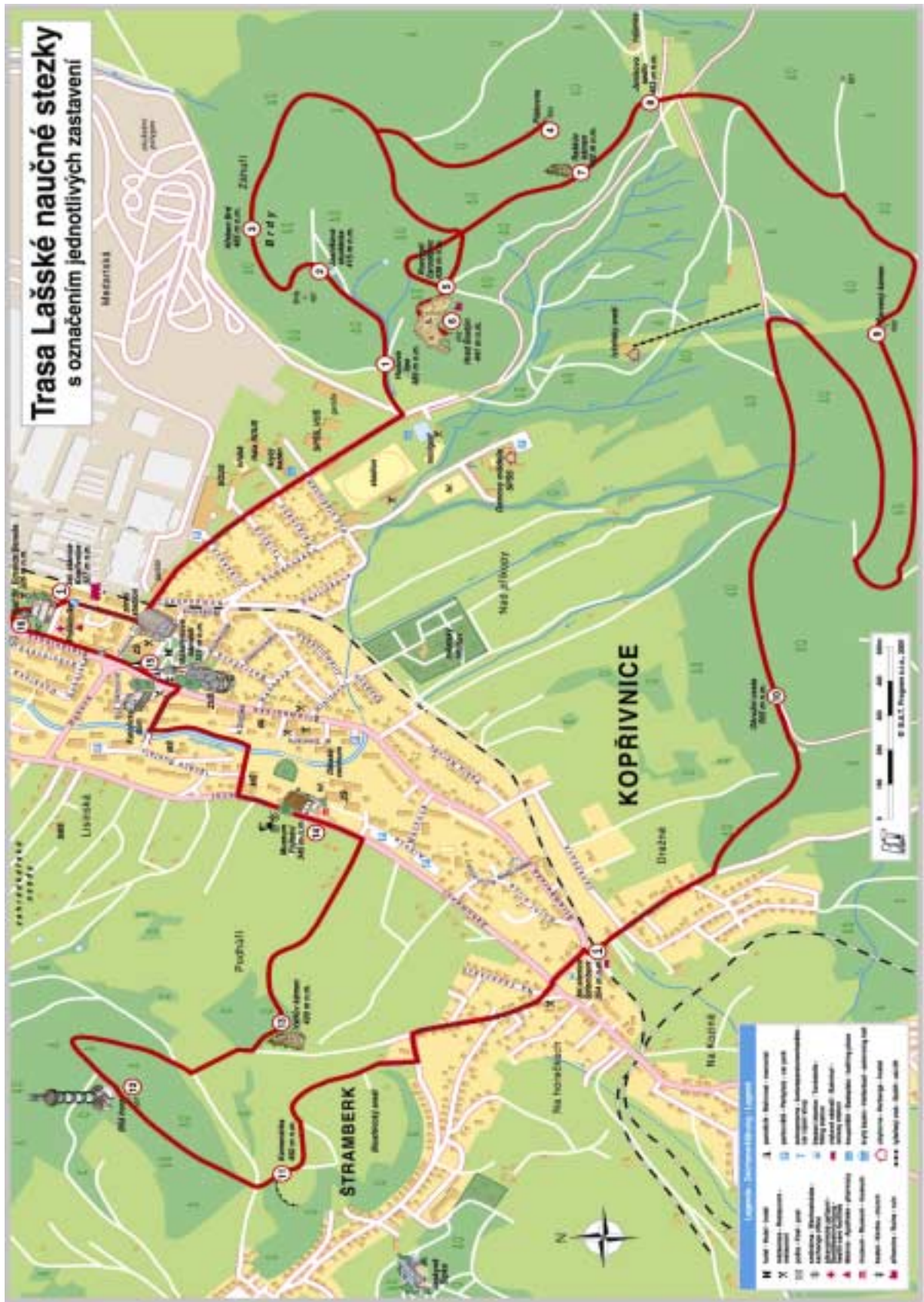
- 1 - Husova lípa
- 2 - Jasníkova studánka
- 3 - Hřeben Brd
- 4 - Pískovna
- 5 - Rozcestí čarodějnic
- 6 - Hrad Šostýn
- 7 - Raškův kámen
- 8 - Janíkovo sedlo
- 9 - Červený kámen
- 10 - Okružní cesta

Informační místo: nádraží ČD ve Štramberku

Tematické zastavení číslo:

- 11 - Kamenárka (společné i pro Naučnou stezku městem Štramberkem)
- 12 - Bílá hora (společné i pro Naučnou stezku městem Štramberkem)
- 13 - Váňův kámen
- 14 - Muzeum Fojtství
- 15 - Masarykovo náměstí
- 16 - Sad dr. Edvarda Beneše

Stezku zřídilo město Kopřivnice, provozovatelem je Klub českých turistů Kopřivnice.



PŘÍLOHY**1. GRANTY MĚSTA KOPŘIVNICE UDĚLENÉ V ROCE 2001**

název projektu	realizátor	realizace	grant
Kopřiva 2001	Ludvík Moravia, s. r. o.	20. - 21. 4. 2001	35 000 Kč
Beskyd model kit show 2001	Ludvík Moravia, s. r. o.	5. - 7. 5. 2001	25 000 Kč
Evropský svátek hudby 2001	Ludvík Moravia, s. r. o.	21. 6. 2001	20 000 Kč
Kopřivnická bedna aneb přehlídka dětských divadel	Dům dětí a mládeže Kopřivnice	8. - 9. 6. 2001	25 000 Kč
Výtvarná výstava k připomenutí kopřivnického rodáka Zdeňka Buriana	Regionální muzeum v Kopřivnici, o. p. s., ZUŠ Z. Buriana, ZŠ Alšova	červen - říjen 2001	23 000 Kč
Kopřivnický drtič cyklo bike maraton	ASK Tatra Kopřivnice klub CykloBike	10. - 12. 8. 2001	15 000 Kč
Den, na který se nezapomíná	Kabelová televize Kopřivnice, s. r. o.	rok 2001	25 000 Kč
Valašské království do EU	Valašské království, s. r. o.	rok 2001	48 800 Kč
Lubinský zpěváček	ZŠ Kopřivnice - Lubina	25. 4. 2001	1 000 Kč
Proměny regionu Kopřivnice v minulém století a v současnosti v digitální fotografii	Ivana Stiborková studentka VUT Brno	rok 2001	13 000 Kč
Motýlek 2001	Dětské centrum	listopad 2001	20 000 Kč
IV. celostátní hry zdravotně postižených	Sdružení zdravotně postižených v ČR	1. - 3. 6. 2001	30 000 Kč
Atletická liga žáků	Maraton klub Kopřivnice	březen - prosinec 2001	8 000 Kč
Fotbalová liga neregistrovaných	Správa sportovišť Kopřivnice, p. o.	září, říjen 2001	6 000 Kč
celkem			294 800 Kč

**2. KULTURNÍ, SPOLEČENSKÉ A VZPOMÍNKOVÉ AKCE
(pořádané městem Kopřivnice)**

datum konání	akce
20. 1. 2001	Obecní ples
6. 3. 2001	Sportovec století - oceněno deset nejlepších sportovců a udělen titul Kopřivnická sportovní legenda století Emilu Zátopkovi in memoriam
7. 3. 2001	slavnostní setkání u příležitosti 151. výročí narození T. G. Masaryka
7. 5. 2001	představitelé města uctili památku obětí druhé světové války položením kytice k pomníku padlých. Následoval slavnostní koncert Landek Quartetu v kině Puls
18. 5. 2001	Den s Českým rozhlasem - celodenní program, jehož fragmenty bylo možné slyšet na vlnách Českého rozhlasu Ostrava (vystoupení místních umělců, rozhovory se zajímavými osobnostmi, večerní koncert Jany Kirschnerové)
14. 7. 2001	Pravá česká pouť s Rádiem Čas
4. 8. 2001	slavnostní otevření Lašské naučné stezky
24. – 26. 8. 2001	kopřivnická pouť
25. 10. 2001	Den vzniku Československé republiky - koncert Panther tuba band, lampiónový průvod městem, večer kopřivnických škol
20. 12. 2001	město Kopřivnice ve spolupráci s firmou Ludvík Moravia, s. r. o., uspořádalo společenský večer věnovaný oslavě kopřivnického kulturního života. Jeho součástí bylo vyhodnocení kulturních pracovníků posledních desíti let

3. MEZINÁRODNÍ VZTAHY KOPŘIVNICE - PARTNERSKÁ MĚSTA

AKCE KONANÉ V KOPŘIVNICI	
datum	akce
15. - 21. 4. 2001	návštěva orchestru z Trappes v Kopřivnici
13. - 22. 7. 2001	kuchaři z Trappes v hotelu Gong ve Štramberku, reciproční akce za r. 2000
15. - 28. 7. 2001	mezinárodní tábory seminář dobrovolné práce na Šostýně, hájence a naučné stezce (studenti z Belgie, Španělska, Mexika, Slovenska, Kanady, Francie, Německa, Ukrajiny)
10. - 11. 8. 2001	Lichnov 24 hodin. Pozvání přijali 2 cyklisté z Congletonu
8. - 10. 9. 2001	oficiální návštěva z Castiglione del Lago v Kopřivnici
16. 10. 2001	předání daru - s busty akademického sochaře Josefa Hrdličky, zástupci Velvyslanectví České republiky v Bělehradě. Busta byla předána jménem paní Danici Hrdličkové, manželky sochaře, jehož posledním přáním bylo věnovat jedno ze svých děl - bustu své matky městu Kopřivnici, jako projev stále trvající lásky k České republice
19. 10. 2001	Myszkow požádal o zajištění pracovní schůzky na téma životní prostředí, komunální odpad, služby, psí útulek...
22. - 26. 11. 2001	oficiální delegace ze Zwönitz a z Myszkowa
AKCE KONANÉ V PARTNERSKÝCH MĚSTECH	
17. - 23. 4. 2001	plavecké „putovní“ závody v Trappes. Zúčastnili se plavci z Kopřivnice a Congletonu Plavci z Kopřivnice získali celkem 25 medailí - 13 zlatých, 8 stříbrných a 4 bronzové.
14. - 19. 5. 2001	akce ve Zwönitz - 15 žáků + 2 učitelé ze ZŠ Alšova navštívili Zwönitz, kde se zúčastnili setkání s žáky z Trappes a Zwönitz.
8. - 10. 6. 2001	pozvání oficiální delegace do Polska na „Dni Myszkowa“ vystoupení DIXI orchestru z MIS music Kopřivnice.
13. - 17. 7. 2001	pozvání Pěveckého sdružení Kopřivnice na XXII. Mezinárodní přehlídku pěveckých sborů do Castiglione del Lago
2. - 6. 8. 2001	vystoupení Tanečního souboru ZUŠ Z. Buriana Kopřivnice a Tanečního souboru Z. Havlové v Castiglione del Lago
28. 9. - 1. 10. 2001	oficiální delegace z Kopřivnice ve Zwönitz v rámci dožíněk a farmářského bálu, podepsání smlouvy o partnerství mezi Zwönitz a Myszkowem
8. 11. 2001	účast TJ Spartak Lubina na fotbalovém zápasu v Lubině na Slovensku
30. 11. - 2. 12. 2001	Pěvecké sdružení Kopřivnice vystoupilo v rámci adventních svátků ve Zwönitz

4. MALOOBCHODNÍ CENZUS

V květnu roku 2001 provedlo město prostřednictvím studentů střední odborné školy průzkum maloobchodní sítě v Kopřivnici.

sortimentní struktura	počet prod. jednotek	prodejní plocha v m ²	počet pracovníků	průměrná plocha jednotky	průměrný počet pracovníků	plošný standard	obslužný standard
potravin	25	3 793,27	152	151,73	6,08	159	157
smíšené zboží	12	1 128,23	41	94,02	3,42	47	581
ovoce a zelenina	8	266,60	12	33,33	1,50	11	1 984
maso a uzeniny	4	292,00	22	73,00	5,50	12	1 082
pekárna	1	45,00	13	45,00	13,00	2	1 831
cukrárna	3	114,00	7	38,00	2,33	5	3 401
nápoje široký sortiment	2	44,00	2	22,00	1,00	2	11 903
chovatelské potřeby	4	108,32	5	27,08	1,25	5	4 761
textil a oděvy	27	1 780,00	65	65,93	2,41	75	366
obuv	6	333,45	12	55,58	2,00	14	1 984
dětské potřeby	1	60,00	2	60,00	2,00	3	11 903
hračky	3	226,60	10	75,53	3,33	10	2 381
papírnictví	4	229,60	13	57,40	3,25	10	1 831
galanterie	2	52,00	3	26,00	1,50	2	7 935
sport	6	421,00	12	70,17	2,00	18	1 984
lékárny	3	227,00	20	75,67	6,67	10	1 190
noviny a časopisy	21	279,20	30	13,30	1,43	12	794
autopříslušenství	9	752,00	31	83,56	3,44	32	768
květinářství	8	507,11	12	63,39	1,50	21	1 984
bazary a zastavárna	5	417,80	7	83,56	1,40	18	3 401
benzinové pumpy	2	140,00	16	70,00	8,00	6	1 488
hudební nástroje	1	36,00	1	36,00	1,00	2	23 806
stavebniny, stavební materiál	3	146,00	4	48,67	1,33	6	5 952
vojenské zboží	1	25,00	1	25,00	1,00	1	23 806
tibetské zboží	1	80,00	2	80,00	2,00	3	11 903
malířské potřeby	2	48,29	2	24,15	1,00	2	11 903

Ročenka města Kopřivnice 2001

sortimentní struktura	počet prod. jednotek	prodejní plocha v m ²	počet pracovníků	průměrná plocha jednotky	průměrný počet pracovníků	plošný standard	obslužný standard
klenotnictví, zlatnictví	4	81,00	6	20,25	1,50	3	3 968
ochranné pracovní pomůcky	1	50,00	3	50,00	3,00	2	7 935
mycí linka	1	30,00	2	30,00	2,00	1	11 903
erotické pomůcky	1	16,50	1	16,50	1,00	1	23 806
cestovní kancelář	3	70,00	8	23,33	2,67	3	2 976
sklenářství, rámování	1	25,00	1	25,00	1,00	1	23 806
parfumerie	1	20,00	1	20,00	1,00	1	23 806
oční optika	2	53,00	6	26,50	3,00	2	3 968
knihkupectví	2	94,00	3	47,00	1,50	4	7 935
nábytek	3	1 188,00	3	396,00	1,00	50	7 935
předměty bytové kultury	4	270,00	6	67,50	1,50	11	3 968
železářství	3	182,00	4	60,67	1,33	8	5 952
sklo-porcelán	2	73,00	2	36,50	1,00	3	11 903
fotoslužby	3	251,00	7	83,67	2,33	11	3 401
prodejna počítačů	2	67,50	4	33,75	2,00	3	5 952
zahradní technika	1	50,00	1	50,00	1,00	2	23 806
drogerie	6	777,00	19	129,50	3,17	33	1 253
elektrospotřebiče a domácí potřeby	7	453,26	17	64,75	2,43	19	1 400
celkem	211	15 303,73	591	72,53	2,80	643	40
průměr ČR (1998)				73,20	2,80	697	37

Ukazatelé kvality obchodní sítě:

- plošný standard (prodejní plocha v m² na 1 000 obyvatel), minusová odchylka znamená, že vybavenost města obchodní sítí nedosahovala v květnu 2001 průměrné republikové úrovně roku 1998; **výstavba marketu Kaufland včetně malých obchůdků a marketu Lidl (součet všech jejich prodejních ploch je přibližně 3 600 m²) tuto situaci radikálně změní (předpokládaný plošný standard: 796)**
- obslužný standart (počet obyvatel na 1 zaměstnance v maloobchodě)
- průměrná prodejní plocha jedné maloobchodní jednotky v m²
- průměrný počet zaměstnanců na jednu maloobchodní jednotku